

# 2006 YILI idare faaliyet raporu

SÜLEYMAN DEMİREL ÜNİVERSİTESİ

NİSAN - 2007

## ÜST YÖNETİCİNİN SUNUŞU

Günümüz dünyası baş döndüren, nefes kesen bir deęişim dalgası ile yüz yüzedir. Deęişim dinamikleri yönetilememekte, tam aksine kontrolsüz bir dönüştürme sürecini beraberinde getirmektedir. Deęişimi doğru kavrayan, tasarımını doğru yapan birey ve kurumlar için bu durum bir fırsat haline gelecek ve deęişimin öncüsü olarak bu dalgadan güçlenerek çıkacaktır.

Yükseköğretim alanında da benzer gelişmeler yaşanmaktadır. Özellikle Avrupa Üniversiteler Birlięi ile işbirlięi sürecine girildięi şu günlerde bu sürece dâhil olan üniversite sayısı artmış, yükseköğretime olan talep büyümüş ve rekabetçi bir yükseköğretim piyasasının ortaya çıkması, kurumların kendi konumlarını gözden geçirmeye başlamasını kaçınılmaz hale getirmiştir.

Son dönemde Türk yükseköğretiminde üniversitelerin geleceęi, uluslararası rekabetin yönü, gelişimin hangi alanlarda olacaęı, uzmanlaşma, ekolleşme, üniversitelerin bilim ve sanat politikalarının olup olmayacaęı, açıklık ve hesap vermeye dayalı politikaları gerçekleştirip gerçekleştiremeyeceklerine ilişkin konular biraz kaygı biraz da ilgiyle tartışılmaktadır.

Stratejik Planlama olgusu da bir anlamda bu soruların yanıtlarını aramanın birer aracı olarak ortaya çıkmıştır. Buna zaman ve mekân kavramını ortadan kaldıran küreselleşme olgusunun katılması, artan öğrenci sayısı ve son olarak üniversitelere devletin sağladığı katkının gittikçe azalma eğiliminde olması eklendiğinde gerçekten bir yol haritasına duyulan ihtiyaç kaçınılmaz olmuştur. Sonuçta üniversite bilimsel, idari ve mali açılardan özerk olmakla beraber yarı-kamusal hizmet üreten bir kurumdur.

Ülkenin yükseköğretim kurumu olarak üniversitenin, vergi mükelleflerine, politika üretenlere, dolayısıyla yönetime bir hesap verme yükümlülüęü vardır ve olmalıdır.

Süleyman Demirel Üniversitesi bu sürece, yeni yasal düzenlemelerden kaynaklanan zorlamalarla deęil; önceliklerini belirlemek, bugünkü konumu ile gelecekte hedefledięi arasındaki farkı görmek, Türkiye Cumhuriyeti'nin kuruluşunun 100. yılında “nasıl bir üniversite, nasıl bir Türkiye ve dünya” sorularına doyurucu yanıtlar vermek için katılmıştır.

Hedefimiz, büyük bir heyecanla geldiğimiz bu noktadan sonra üniversitemizi, öncü ve lider bir kurum olarak daha ileriye taşımak olacaktır.

Prof. Dr. Metin Lütfi BAYDAR  
Rektör

# İÇİNDEKİLER

<b>I. GENEL BİLGİLER</b> .....	<b>4</b>
I.A. MİSYON VE VİZYON .....	4
I.A.1. Misyon .....	4
I.A.2. Vizyon .....	4
I.B. YETKİ, GÖREV VE SORUMLULUKLAR .....	4
I.B.1. Üniversitenin Görevleri .....	4
I.B.2. Üniversite Organlarının Görev, Yetki ve Sorumlulukları .....	5
I.B.2.1. Rektör .....	5
I.B.2.2. Senato .....	5
I.B.2.3. Yönetim Kurulu .....	6
I.C. İDAREYE İLİŞKİN BİLGİLER .....	6
I.C.1. Fiziksel Yapı (m <sup>2</sup> ) .....	6
I.C.2. Örgüt Yapısı (Teşkilat Şeması) .....	7
I.C.3. Bilgi ve Teknolojik Kaynaklar .....	8
I.C.4. İnsan Kaynakları .....	8
I.C.4.1. Öğretim Elemanı Sayıları .....	8
I.C.4.2. Sözleşmeli Öğretim Elemanı Sayıları .....	8
I.C.4.3. Atanan Öğretim Elemanı Sayıları .....	8
I.C.4.4. Üniversite Dışında Görevlendirilen Öğretim Elemanı Sayıları .....	9
I.C.4.5. Üniversitemizde Görevlendirilen Öğretim Elemanı Sayıları .....	9
I.C.4.6. İdari Personel Sayıları .....	9
I.C.4.7. İşçi Sayıları .....	9
I.C.4.8. Öğrenci Sayıları .....	10
I.C.4.9. Öğrenci Kontenjan ve Yerleştirmeleri .....	11
I.C.4.10. Hazırlık Sınıfındaki Öğrenci Sayıları .....	11
I.C.4.11. Yüksek Lisans ve Doktora Öğrenci Sayıları .....	11
I.C.5. Sunulan Hizmetler .....	11
I.C.6. Yönetim ve İç Kontrol Sistemi .....	12
<b>II. AMAÇ VE HEDEFLER</b> .....	<b>13</b>
II.A. İDARENİN AMAÇ VE HEDEFLERİ .....	13
II.B. TEMEL POLİTİKALAR VE ÖNCELİKLER .....	16
<b>III. FAALİYETLERE İLİŞKİN BİLGİ VE DEĞERLENDİRMELER</b> .....	<b>18</b>
III.A. MALİ BİLGİLER .....	18
III.A.1. Bütçe Uygulama Sonuçları .....	18
III.A.1.1. Ekonomik Sınıflandırmaya Göre Ödenek ve Harcamalar (Tablo 1) .....	18
III.A.1.2. Ekonomik Sınıflandırmaya Göre Ödenek ve Harcamalar – Hazine Yardımı Karşılığı- (Tablo 2) .....	19
III.A.1.3. Ekonomik Sınıflandırmaya Göre Ödenek ve Harcamalar –Öz Gelir Karşılığı - (Tablo 3) .....	20
III.A.1.4. Fonksiyonel Sınıflandırmaya Göre Ödenek ve Harcamalar (Tablo 4) .....	21
III.A.1.5. Kurumsal Sınıflandırmaya Göre Ödenek ve Harcamalar (Tablo 5) .....	22
III.A.1.6. Özgeler Cetveli .....	23
III.A.2. Temel Mali Tablolara İlişkin Açıklamalar .....	23
III.A.3. Mali Denetim Sonuçları .....	24
III.B. PERFORMANS BİLGİLERİ .....	24
III.B.1. Faaliyet ve Proje Bilgileri .....	24
III.B.1.1. Faaliyet Bilgileri .....	24
III.B.1.1.1. Eğitim Faaliyetleri .....	24
III.B.1.1.2. Düzenlenen Bilimsel Toplantılar, Etkinlikler .....	25
III.B.1.1.3. Bilimsel Yayın Sayıları .....	25
III.B.1.1.4. Yıllık Ders Yükü Toplamları .....	26
III.B.1.2. Proje Bilgileri .....	26
<b>IV. KURUMSAL KABİLİYET VE KAPASİTENİN DEĞERLENDİRİLMESİ</b> .....	<b>27</b>
IV.A. ÜSTÜNLÜKLER .....	27
IV.B. ZAYIFLIKLAR .....	27
<b>V. ÖNERİ VE TEDBİRLER</b> .....	<b>28</b>
<b>VI. İÇ KONTROL GÜVENCE BEYANI</b> .....	<b>30</b>
<b>VII. MALİ HİZMETLER BİRİM YÖNETİCİSİNİN BEYANI</b> .....	<b>31</b>

## **I.GENEL BİLGİLER**

Süleyman Demirel Üniversitesi, 11 Temmuz 1992 tarihli ve 21281 sayılı Resmî Gazete'de yayınlanan 3.7.1992 tarih ve 3837 sayılı Kanun ile kurulmuştur.

1992 yılında kurulmuş olan Süleyman Demirel Üniversitesinin 24 yıla yakın bir geçmişi vardır. En gelişmiş fakültemiz olan Mühendislik Mimarlık Fakültesinin tarihçesi 1418 sayılı yasa uyarınca 21 Şubat 1976 tarihinde "Isparta Devlet Mühendislik ve Mimarlık Akademisi"ne uzanmaktadır. Akademi, zaman içerisinde 2547 sayılı Yükseköğretim Kanunu'na ek olarak çıkartılan 41 sayılı Kanun Hükmünde Kararname ile 1982 yılında Antalya'daki Akdeniz Üniversitesi'ne bağlanarak Isparta Mühendislik Fakültesi adını almıştır. 11.7.1992 tarihinde 3837 sayılı Kanun ile Süleyman Demirel Üniversitesi'ne Mühendislik-Mimarlık Fakültesi adı altında bağlanmıştır.

### **I.A.MİSYON VE VİZYON**

#### **I.A.1.Misyon**

Süleyman Demirel Üniversitesi;

- Eğitim öğretim sunmayı,
- Bilimsel araştırma, yayın ve danışmanlık faaliyetlerini yürütmeyi,
- Toplumla hizmet yoluyla katkı sağlamayı

Görev kabul etmiştir.

#### **I.A.2.Vizyon**

Süleyman Demirel Üniversitesi;

Bölgesel alanda öncü, ulusal alanda tercih edilen; çağın gerektirdiği mesleki, teknik ve bilgi donanımına sahip bireyler yetiştiren; yaptığı araştırma ve projelerle ulusal ve uluslararası düzeyde bilim, sanat ve teknoloji üreten; toplum ihtiyaçlarına cevap verme yönünde sorun çözen; üretken, uzlaşmacı, paylaşımcı, şeffaf ve hesap verebilen, küresel arenada Anadolu'nun tarihteki imajını yansıtan bir dünya üniversitesi olmayı hedeflemektedir.

### **I.B.YETKİ, GÖREV VE SORUMLULUKLAR**

#### **I.B.1.Üniversitenin Görevleri**

a. Çağdaş uygarlık ve eğitim-öğretim esaslarına dayanan bir düzen içinde, toplumun ihtiyaçları ve kalkınma planları ilke ve hedeflerine uygun ve ortaöğretime dayalı çeşitli düzeylerde eğitim-öğretim, bilimsel araştırma, yayım ve danışmanlık yapmak.

b. Kendi ihtisas gücü ve maddi kaynaklarını rasyonel, verimli ve ekonomik şekilde kullanarak, milli eğitim politikası ve kalkınma planları ilke ve hedefleri ile Yükseköğretim Kurulu tarafından yapılan plan ve programlar doğrultusunda, ülkenin ihtiyacı olan dallarda ve sayıda insan gücü yetiştirmek.

c. Türk toplumunun yaşam düzeyini yükseltici ve kamu oyunu aydınlatıcı bilim verilerini söz, yazı ve diğer araçlarla yaymak.

d. Örgün, yaygın, sürekli ve açık eğitim yoluyla toplumun özellikle sanayileşme ve tarımda modernleşme alanlarında eğitilmesini sağlamak.

e. Ülkenin bilimsel, kültürel, sosyal ve ekonomik yönlerden ilerlemesini ve gelişmesini ilgilendiren sorunlarını, diğer kuruluşlarla işbirliği yaparak, kamu kuruluşlarına önerilerde bulunmak suretiyle öğretim ve araştırma konusu yapmak, sonuçlarını toplumun yararına sunmak ve kamu kuruluşlarınca istenecek inceleme ve araştırmaları sonuçlandırarak düşüncelerini ve önerilerini bildirmek.

f. Eğitim - öğretim ve seferberliği içinde, örgün, yaygın, sürekli ve açık eğitim hizmetini üstlenen kurumlara katkıda bulunacak önlemleri almak.

g. Yörelendeki tarım ve sanayinin gelişmesine ve ihtiyaçlarına uygun meslek elemanlarının yetişmesine ve bilgilerinin gelişmesine katkıda bulunmak, sanayi, tarım ve sağlık hizmetleri ile diğer hizmetlerde modernleşmeyi, üretimde artışı sağlayacak çalışma ve

programlar yapmak, uygulamak ve yapılanlara katılmak, bununla ilgili kurumlarla işbirliği yapmak ve çevre sorunlarına çözüm getirici önerilerde bulunmak.

h. Eğitim teknolojisini üretmek, geliştirmek, kullanmak, yaygınlaştırmak.

1. Yükseköğretimin uygulamalı yapılmasına ait eğitim - öğretim esaslarını geliştirmek, döner sermaye işletmelerini kurmak, verimli çalıştırmak ve bu faaliyetlerin geliştirilmesine ilişkin gerekli düzenlemeleri yapmak.

## **I.B.2.Üniversite Organlarının Görev, Yetki ve Sorumlulukları**

### **I.B.2.1.Rektör**

Rektör, profesör akademik unvanına sahip kişiler arasından görevdeki rektörün çağrısı ile toplanacak üniversite öğretim üyeleri tarafından seçilecek adaylar arasından Cumhurbaşkanınca atanır. Rektörün görev süresi 4 yıldır. Süresi sona erenler aynı yöntemle yeniden atanabilirler. Ancak iki dönemden fazla rektörlük yapılamaz. Rektör, üniversite tüzel kişiliğini temsil eder.

— Üniversite kurullarına başkanlık etmek, yükseköğretim üst kuruluşlarının kararlarını uygulamak, üniversite kurullarının önerilerini inceleyerek karara bağlamak ve üniversiteye bağlı kuruluşlar arasında düzenli çalışmayı sağlamak.

— Her eğitim - öğretim yılı sonunda ve gerektiğinde üniversitenin eğitim öğretim, bilimsel araştırma ve yayım faaliyetleri hakkında Üniversitelerarası Kurula bilgi vermek.

— Üniversitenin yatırım programlarını, bütçesini ve kadro ihtiyaçlarını, bağlı birimlerinin ve üniversite yönetim kurulu ile senatonun görüş ve önerilerini aldıktan sonra hazırlamak ve Yükseköğretim Kuruluna sunmak.

— Gerekli gördüğü hallerde üniversiteyi oluşturan kuruluş ve birimlerde görevli öğretim elemanlarının ve diğer personelin görev yerlerini değiştirmek veya bunlara yeni görevler vermek.

— Üniversitenin birimleri ve her düzeydeki personeli üzerinde genel gözetim ve denetim görevini yapmak.

— 2547 sayılı Yükseköğretim Kanunuyla kendisine verilen diğer görevleri yapmak.

Üniversitenin ve bağlı birimlerinin öğretim kapasitesinin rasyonel bir şekilde kullanılmasında ve geliştirilmesinde, öğrencilere gerekli sosyal hizmetlerin sağlanmasında, gerektiği zaman güvenlik önlemlerinin alınmasında, eğitim-öğretim, bilimsel araştırma ve yayım faaliyetlerinin devlet kalkınma plan, ilke ve hedefleri doğrultusunda planlanıp yürütülmesinde, bilimsel ve idari gözetim ve denetimin yapılmasında ve bu görevlerin alt birimlere aktarılmasında, takip ve kontrol edilmesinde ve sonuçlarının alınmasında birinci derecede yetkili ve sorumludur.

### **I.B.2.2.Senato**

Senato, rektörün başkanlığında, rektör yardımcıları, dekanlar ve her fakülteden fakülte kurullarınca üç yıl için seçilecek birer öğretim üyesi ile rektörlüğe bağlı enstitü ve yüksekokul müdürlerinden teşekkül eder.

Senato, üniversitenin akademik organı olup aşağıdaki görevleri yapar:

— Üniversitenin eğitim - öğretim, bilimsel araştırma ve yayım faaliyetlerinin esasları hakkında karar almak.

— Üniversitenin bütününe ilgilendiren kanun ve yönetmelik taslaklarını hazırlamak veya görüş bildirmek.

— Rektörün onayından sonra Resmi Gazete'de yayınlanarak yürürlüğe girecek olan üniversite veya üniversitenin birimleri ile ilgili yönetmelikleri hazırlamak.

— Üniversitenin yıllık eğitim - öğretim programını ve takvimini inceleyerek karara bağlamak.

— Bir sınava bağlı olmayan fahri akademik unvanlar vermek ve fakülte kurullarının bu konudaki önerilerini karara bağlamak.

- Fakülte kurulları ile rektörlüğe bağlı enstitü ve yüksekokul kurullarının kararlarına yapılacak itirazları inceleyerek karara bağlamak.
- Üniversite yönetim kuruluna üye seçmek.
- 2547 sayılı Yükseköğretim Kanunuyla kendisine verilen diğer görevleri yapmak.

Senato, her eğitim-öğretim yılı başında ve sonunda olmak üzere yılda en az iki defa toplanır. Rektör gerekli gördüğü hallerde senatoyu toplantıya çağırır.

### **I.B.2.3.Yönetim Kurulu**

Üniversite yönetim kurulu; rektörün başkanlığında dekanlardan, üniversiteye bağlı değişik öğretim birim ve alanlarını temsil edecek şekilde senatoca dört yıl için seçilecek üç profesörden oluşur.

Rektör gerektiğinde yönetim kurulunu toplantıya çağırır.

Üniversite yönetim kurulu idari faaliyetlerde rektöre yardımcı bir organ olup aşağıdaki görevleri yapar:

- Yükseköğretim üst kuruluşları ile senato kararlarının uygulanmasında, belirlenen plan ve programlar doğrultusunda rektöre yardım etmek.
- Faaliyet plan ve programlarının uygulanmasını sağlamak; üniversiteye bağlı birimlerin önerilerini dikkate alarak yatırım programını, bütçe tasarısını taslağını incelemek ve kendi önerileri ile birlikte rektörlüğe sunmak.
- Üniversite yönetimi ile ilgili rektörün getireceği konularda karar almak.
- Fakülte, enstitü ve yüksekokul yönetim kurullarının kararlarına yapılacak itirazları inceleyerek kesin karara bağlamak.
- 2547 sayılı Yükseköğretim Kanunuyla verilen diğer görevleri yapmak.

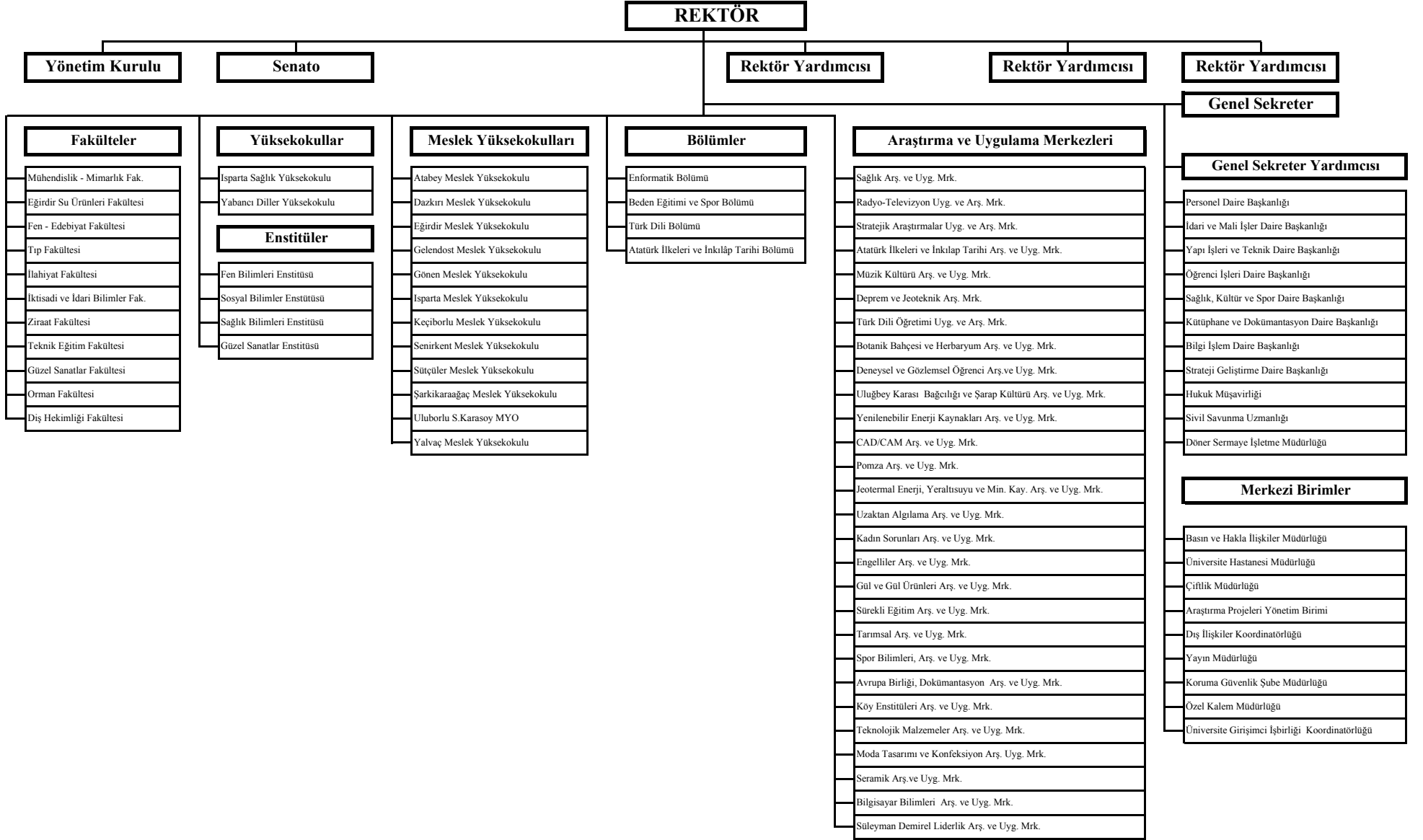
## **I.C.İDAREYE İLİŞKİN BİLGİLER**

### **I.C.1.Fiziksel Yapı (m<sup>2</sup>)**

İdari Bina Alanları	Eğitim Alanları		Sosyal Alanlar			Spor Alanları		Toplam Alan
	A	B	C	D	E	Açık	Kapalı	
199.683	66.284	36.500	30.183	400	-	24.184	4.831	362.065

A= Derslik; B= Laboratuvar; C=Kantin, Kafeterya, vb. D=Lojman; E= Yurtlar

## I.C.2.Örgüt Yapısı (Teşkilat Şeması)



### I.C.3.Bilgi ve Teknolojik Kaynaklar

Bilgi Kaynakları	Adet
1. Kitap	70.091
2. Süreli Yayın	1.686
3. Süreli Yayın(Enstitüler Yüksek Lisans, Doktora Tezleri)	1.742
4. Elektronik Dergi	23.000
5. Elektronik Kitap	30.000
6. Tez	1.805
7. CD-Rom, VCD	323

### I.C.4.İnsan Kaynakları

#### I.C.4.1.Öğretim Elemanı Sayıları

Unvanı	Kadrosuna Göre			İstihdam Şekli	
	Dolu	Boş	Toplam	Tam	Kısmi
Profesör	134	50	184	127	7
Doçent	111	220	331	111	
Yardımcı Doçent	419	73	492	419	
Öğretim Görevlisi	175	40	215	175	
Okutman	158	47	205	158	
Çevirici	0	2	2	0	
Eğitim-Öğretim Planlamacısı	0	2	2	0	
Araştırma Görevlisi	699	123	822	699	
Uzman	69	36	105	69	
<b>Toplam</b>	<b>1765</b>	<b>593</b>	<b>2358</b>	<b>1758</b>	<b>7</b>

#### I.C.4.2.Sözleşmeli Öğretim Elemanı Sayıları

Unvanı	Sayı
Profesör	2
Doçent	3
Yardımcı Doçent	
Öğretim Görevlisi	1
Araştırma Görevlisi	1
Uzman	1
<b>Toplam</b>	<b>8</b>

#### I.C.4.3.Atanan Öğretim Elemanı Sayıları

Kadro Unvanı	Toplam
Profesör	35
Doçent	45
Yardımcı Doçent	37
Öğretim Görevlisi	0
Okutman	18
Araştırma Görevlisi	168
Uzman	6
<b>Toplam</b>	<b>309</b>



#### I.C.4.4.Üniversite Dışında Görevlendirilen Öğretim Elemanı Sayıları

Kadro Unvanı	2547							
	35	36	37	38	39	40/a	40/b	41
Profesör		1		1	113	4		
Doçent		1	1		59	2		
Yardımcı Doçent		4		3	220	7		
Öğretim Görevlisi		1			60	1		
Okutman					9			
Çevirici								
Eğitim Öğretim Planlamacısı								
Araştırma Görevlisi	46				92			
Uzman					14			
<b>Toplam</b>	<b>46</b>	<b>7</b>	<b>1</b>	<b>4</b>	<b>567</b>	<b>14</b>		

#### I.C.4.5.Üniversitemizde Görevlendirilen Öğretim Elemanı Sayıları

Kadro Unvanı	2547					
	35	38	39	40/a	40/b	41
Profesör			4	23		2
Doçent				15		
Yardımcı Doçent				67		
Öğretim Görevlisi				46		
Okutman				29		
Çevirici						
Eğitim Öğretim Planlamacısı						
Araştırma Görevlisi						
Uzman						
Diğer Meslek Gruplarından				5		
<b>Toplam</b>			<b>4</b>	<b>185</b>		<b>2</b>

#### I.C.4.6.İdari Personel Sayıları

Sınıfı	Dolu	Boş	Toplam
Genel İdare Hizmetleri Sınıfı	489	289	778
Sağlık Hizmetleri Sınıfı	30	55	85
Teknik Hizmetler Sınıfı.	127	29	156
Eğitim Öğretim Hizmetleri Sınıfı.	6	0	6
Avukatlık Hizmetleri Sınıfı.	1	1	2
Din Hizmetleri Sınıfı			
Yardımcı Hizmetler Sınıfı	152	64	216
<b>Toplam</b>	<b>805</b>	<b>438</b>	<b>1243</b>

#### I.C.4.7.İşçi Sayıları

Türü	Toplam
Sürekli İşçi	0
Vizeli Geçici İşçi	885
Vizesiz Geçici İşçi.	486
<b>Toplam</b>	<b>1371</b>

#### I.C.4.8.Öğrenci Sayıları

Bölüm Adı	I. Öğretim			II. Öğretim			Erkek	Kadın	Toplam
	Erkek	Kadın	Toplam	Erkek	Kadın	Toplam			
Müh.Mim. Fak.	1754	474	2228	936	199	1135	2690	673	3363
İkt.İdr.Bil.Fak.	856	789	1645	634	669	1303	1490	1458	2948
İlahiyat Fak	40	66	106	2	0	2	42	66	108
Teknik Eğitim Fak.	1033	240	1273	566	136	702	1599	376	1975
Orman Fakültesi	224	29	253				224	29	253
Ziraat Fakültesi	506	338	844				506	338	844
Tıp Fakültesi	242	194	436				242	194	436
Fen-Edeb.Fak.	886	944	1830	568	650	1218	1454	1594	3048
Güzel Sanatlar Fak.	158	258	416	51	106	157	209	364	573
Diş Hekim.Fak.	99	100	199				99	100s	199
Eğirdir Su Ürün.Fak	221	84	305				221	84	305
Isparta Sağlık YO	87	477	564				87	477	564
Isparta MYO	805	1547	2352	560	951	1511	1365	2498	3863
Eğirdir MYO	361	396	757	184	256	440	545	652	1197
Atabey MYO	546	358	904	285	206	491	831	564	1395
Keçiörlü	620	199	819	367	222	589	987	421	1408
Senirkent MYO	582	167	749	183	98	281	765	265	1030
Yalvaç MYO	822	875	1697	615	836	1451	1437	1711	3148
Sütçüler MYO	267	235	502	146	194	340	413	429	842
Uluborlu MYO	693	213	906	276	176	452	969	389	1358
Ş.Karaağaç MYO	220	588	808	189	402	591	409	990	1399
Gelendost MYO	76	147	223	0	0	0	76	147	223
Dazkırı MYO	120	26	146	62	39	101	182	65	247
Gönen MYO	221	402	623				221	402	623
Fen Bil.Ent.Y.Lis.	281	235	516				281	235	516
Fen Bil.Ent.D.Lis.	159	148	307				159	148	307
Sos. Bil.Ent.Y.Lis.	262	216	478				262	216	478
Sos. Bil.Ent.D.Lis.	104	50	154				104	50	154
Sağ.Bil.Ent.Y.Lis.	10	12	22				10	12	22
Sağ.Bil.Ent.D.Lis.	27	41	68				27	41	68
<b>Toplam</b>	12282	9848	22130	5624	5140	10764	17906	14988	32894

#### I.C.4.9.Öğrenci Kontenjan ve Yerleřtirmeleri

Birim Adı	Kontenjan	1. Yerleřtirme	Ek Yerleřtirme	Toplam Yerleřtirme
Müh.Mim.Fak.	844	594	5	599
İkt.İdr.Bil.Fak.	804	772	85	857
İlahiyat Fak	21	19	21	40
Teknik Eğitim Fak.	403	392	9	401
Orman Fakültesi	103	16	3	19
Ziraat Fakültesi	206	78	3	81
Tıp Fakültesi	93	93		93
Fen-Edeb.Fak.	784	672	42	714
Diř Hekim.Fak.	31	31		31
Eğirdir Su Ürün.Fak	93	2		2
Isparta Sağlık YO	135	135		135
Isparta MYO	1350	1176	218	1394
Eğirdir MYO	410	372	45	417
Atabey MYO	560	469	137	606
Keçiborlu	600	469	159	628
Senirkent MYO	520	425	62	487
Yalvaç MYO	1410	1103	222	1325
Sütçüler MYO	301	255	68	323
Uluborlu MYO	560	522	48	570
Ş.Karaağaç MYO	640	561	92	653
Gelendost MYO	150	132	18	150
Toplam	10018	8288	1237	9525

#### I.C.4.10.Hazırlık Sınıfındaki Öğrenci Sayıları

Öğretim Türü	Öğrenci Sayısı
I. Öğretim	558
II. Öğretim	239
<b>Toplam</b>	<b>797</b>

#### I.C.4.11.Yüksek Lisans ve Doktora Öğrenci Sayıları

Enstitü	Yüksek Lisans	Doktora	Toplam
Fen Bilimleri	561	273	834
Sosyal Bilimler	632	147	779
Sağlık Bilimleri	19	52	71
<b>Toplam</b>	<b>1212</b>	<b>472</b>	<b>1684</b>

#### I.C.5.Sunulan Hizmetler

2005–2006 eğitim-öğretim döneminde kayıtlı 41566 öğrenciye eğitim olanağı sağlanarak dönem sonu itibariyle 5980 öğrencimizin mezun olmuştur. Kendi ihtisas gücü ve maddi kaynaklarını rasyonel, verimli ve ekonomik şekilde kullanarak, milli eğitim politikası ve kalkınma planları ilke ve hedefleri ile Yükseköğretim Kurulu tarafından yapılan plan ve programlar doğrultusunda, ülkenin ihtiyacı olan dallarda ve sayıda insan gücü yetiřtirmek görevine hizmet edilmiştir. I.öğretim başarı oranları; lisans düzeyinde %78, önlisans

düzeyinde %63, II. Öğretim başarı oranları; lisans düzeyinde %73, önlisans düzeyinde %66 olarak gerçekleşmiştir.

2006 yılında yapılan 2690 bilimsel yayın yapılarak ülkenin bilimsel, kültürel, sosyal ve ekonomik yönlerden ilerlemesini ve gelişmesini ilgilendiren sorunlarını, diğer kuruluşlarla işbirliği yaparak, kamu kuruluşlarına önerilerde bulunmak suretiyle öğretim ve araştırma konusu yapmak, sonuçlarını toplumun yararına sunmak ve kamu kuruluşlarınca istenecek inceleme ve araştırmaları sonuçlandırarak düşüncelerini ve önerilerini bildirmek görevine hizmet edilmiştir.

2006 yılında 718 bilimsel toplantı/etkinlik ve 75 kültürel/sosyal faaliyet düzenlenerek, Türk toplumunun yaşam düzeyini yükseltici ve kamuoyunu aydınlatıcı bilim verilerini söz, yazı ve diğer araçlarla yaymak görevine hizmet edilmiştir.

Üniversitemiz bünyesinde 228.735 m<sup>2</sup> yerleşim alanı üzerine kurulu bulunan Göller Bölgesi Teknokent'inde faaliyet gösteren firma sayısı 5'e ulaşmıştır. Yörelendeki tarım ve sanayinin gelişmesine ve ihtiyaçlarına uygun meslek elemanlarının yetişmesine ve bilgilerinin gelişmesine katkıda bulunmak, sanayi, tarım ve sağlık hizmetleri ile diğer hizmetlerde modernleşmeyi, üretimde artışı sağlayacak çalışma ve programlar yapmak, uygulamak ve yapılanlara katılmak, bununla ilgili kurumlarla işbirliği yapmak ve çevre sorunlarına çözüm getirici önerilerde bulunmak görevine hizmet edilmiştir.

Üniversitemiz Uygulama ve Araştırma Hastanesinde verilen hizmet sayılarına ilişkin bilgiler aşağıdaki tabloda gösterilmiştir.

Verilen Hizmet	Hasta Sayısı	Laboratuvar İşlem Sayısı
Poliklinik Hasta	205.246	
Yatan Hasta	23.936	
Ameliyathane	8.515	
Biyokimya	84.746	1.702.775
Mikrobiyoloji	29.564	249.651
Radyoloji	56.737	109.117
Nükleer Tıp	6.299	14.789
Patoloji	9.749	25.003
Kan Bankası	5.962	120.709

### I.C.6.Yönetim ve İç Kontrol Sistemi

5018 sayılı Kamu Mali Yönetimi ve Kontrol Kanunu ile değişen mali yönetim anlayışı çerçevesinde Üniversitemizdeki iç kontrol sistemi; harcama birimleri ve strateji geliştirme birimi aracılığıyla yürütülmektedir. Yeni mali yönetim anlayışının farkındalığını arttırmak üzere bilgilendirme ve eğitim toplantıları düzenlenerek, harcama birimlerince Gerçekleştirilen harcama işlemlerinin süreç kontrolleri oluşturulmuştur. Strateji geliştirme birimince gerçekleştirilen ön mali kontrol işlemleriyle de iç kontrol sisteminin geliştirilmesi amaçlanmıştır. İç denetim birimi 2007 yılında aktif edilerek iç kontrol sürecinin denetim ayağının oluşturulmasıyla iç kontrol sisteminin kurulması tamamlanacaktır. İdari ve mali işlemlerin süreç akış şemalarının hazırlanması ve yürürlüğe konulması çalışmaları devam etmekte olup 2007 yılında tamamlanması hedeflenmektedir.

Hesap verme sorumluluğu, yeni mali yönetim anlayışı ile mevzuatımıza girmektedir. Bu çerçevede altı aylık kurumsal ve mali beklentiler raporu hazırlanarak kamuoyuna açıklanmıştır. İdari ve mali saydamlığı sağlamaya yönelik olarak senato, yönetim kurulu kararları web sayfamızda yayımlanmakta, yürütülen faaliyet ve projelere ilişkin bilgiler ile harcama bilgileri birim web sayfalarında düzenli olarak yayınlanmaktadır. Akademik, idari personel alımları ilan edilerek ve web sayfasından duyurularak kamuoyu bilgilendirilmekte, işçi alımları da aynı şekilde yayınlanıp Isparta İş Kurumu Müdürlüğünden faydalanılarak alımlar gerçekleştirilmektedir.

## **II.AMAÇ VE HEDEFLER**

### **II.A.İDARENİN AMAÇ VE HEDEFLERİ**

#### **Stratejik Amaç 1 (STR -A1)**

Öğretim üye ve elemanlarımızın nicelik ve niteliğini, uluslararası düzeyde kabul edilebilir seviyeye yükseltmek,

**STR-A1 H1** Hizmet içi ve sürekli eğitim programlarının her yıl düzenlenmesi ve bu programlara katılan öğretim üyesi sayısının, 2010'a kadar toplam akademisyen sayısının %100'üne ulaşmasını sağlamak.

**STR-A1 H2** Uluslararası literatürde yayınlanacak olan makalelerin sayısını ve yurt dışı bilimsel etkinliklere katılan akademik personel sayısını 2008 yılı ikinci döneme kadar %20 arttırmak.

**STR-A1 H3** Ulusal ve uluslar arası proje alma, yürütme ve tamamlama yeteneğini 2010 yılı sonuna kadar %50 yükseltmek.

**STR-A1 H4** Öğretim üyeliği yükselme ve atama Kriterlerini 2008 yılı birinci döneminden itibaren %20 arttırmak

**STR-A1 H5** Öğretim elemanlarının öğrencilerin değerlendirme anketleriyle düzenli olarak ölçülmesi ve başarı kriterinin 2006 yılı sonunda 3,65/ 5 puana yükseltilmesi

#### **Stratejik Amaç 2 (STR-A2)**

Öğretim üyesi sayısı ile derslerin işleniş yöntemlerini, müfredatlarını ve yeni teknikler geliştirerek eğitim kalitesinin artmasını sağlamak,

**STR-A2 H1** Birimlerdeki, öğrenci/öğretim elemanı dağılımını göz önünde bulundurarak, Anabilim dallarının öğretim elemanı taleplerinde öncelik ve ihtiyaçları doğrultusunda, öğretim elemanı sayısını 2009 yılı ikinci döneme kadar %20 arttırmak.

**STR-A2 H2** Öğretim üyesi başına düşen öğrenci sayısını 2009 yılı ikinci döneme kadar 20 öğrenciye indirmek

**STR-A2 H3** Tüm birimlerdeki önlisans, lisans ve lisansüstü ders programlarının 2008 yılı birinci dönemine kadar güncellenmesini sağlamak.

**STR-A2 H4** 2010 yılı ikinci döneme kadar tüm programlarda yabancı dil hazırlık sınıfı açmak.

**STR-A2 H5** Öğrencilerin hızla değişen ulusal ve uluslararası alandaki çalışma ortamlarına hazırlanması amacıyla sürekli eğitim ve sertifika programlarının 2008 yılı ikinci döneme kadar geliştirilmesi ve okul hayatı boyunca her öğrencinin en az bir programa katılımını sağlamak.

**STR-A2 H6** Çekirdek programı geliştirmek ve 2009 yılı sonuna kadar 6 fakültede yaygınlaştırmak.

**STR-A2 H7** 2006 yılı ikinci döneminde pilot seçilen, bir fakülte ve bir meslek yüksekokulunda e-Üniversite uygulamasına geçmek.

**STR-A2 H8** Eğitimle ilgili gerekli araç, gereç ve donanımın 2007 dönem başına kadar tamamlanması.

#### **Stratejik Amaç 3 (STR-A3)**

Eğitimde öğrenci merkezliliği egemen kılmak, öğrencilerimize düşünme ve düşündüğünü ifade etme alışkanlığı kazandırmak,

**STR-A3 H1** 2006 yılı sonuna kadar mezun takip sistemi ve kariyer merkezini oluşturmak.

**STR-A3 H2** 2007 yılı sonunda tüm öğrencilerimizi mezuniyet takip ve kariyer merkezi sistemine dâhil etmek.

**STR-A3 H3** 2006 yılı ikinci dönemine kadar, her öğrencinin rehber öğretim üyeleri yardımıyla mesleki ve bilimsel anlamda yönlendirilmesi ve karar mekanizmalarında (Senato, fakülte ve Yüksek Okul kurullarında) yer almasını sağlamak.

**STR-A3 H4** 2009 yılı birinci dönemi sonuna kadar başarılı öğrencilerin %10'unun araştırma projelerine dâhil edilmesi.

**STR-A3 H5** 2010 yılı sonuna kadar engelli öğrencilerimizin tamamına burs, barınma ve yarı zamanlı çalışma vb imkânları sağlamak.

**STR-A3 H6** 2008 yılı birinci dönemine kadar, başarılı öğrencilerimizin %20'sine burs, Erasmus programından faydalanma, yarı zamanlı çalışma, barınma gibi olanakları sunmak.

**STR-A3 H7** Öğrenci topluluk ve kulüplerinin işlevselleştirilmesi ve ayrılan kaynağı 2009 yılı sonuna kadar 2 katına yükseltmek.

**STR-A3 H8** 2007 yılı Birinci Dönemine kadar Lisansüstü öğrencilerimiz için etkin ve yeni bir danışmanlık sistemi kurmak, projelerde yer almaları ve mezun oldukları yıl itibariyle en az iki tane yayınlanmış bilimsel çalışmalarının bulunmasını sağlamak,

**STR-A3 H9** 2006 yılı ikinci döneminde lisansüstü öğrencilerinin %30'unun ders verme yeteneklerini geliştirmek amacıyla Meslek Yüksekokullarında ders vermelerini sağlamak

#### **Stratejik Amaç 4 (STR-A4)**

Öğretim elemanlarımızın ve öğrencilerimizin araştırma ve bilimsel aktivitelerini artırmak,

**STR-A4 H1** 2006 yılı sonuna kadar Araştırma merkezlerini tek bir çatı altında toplamak sekreteryaya ve diğer hizmetlerin tüm birimler için ortak kullanımını sağlamak.

**STR-A4 H2** 2006 yılı sonuna kadar araştırma merkezlerinin kuruluş amacına uygun şekilde yapılandırılması ve multidisipliner çalışmalara özendirilmesi.

**STR-A4 H3** 2007 yılı birinci dönemine kadar bütçe dışında kaynak sağlama amacıyla, başta Teknokent olmak üzere, üniversiteye gelir getirmeye yönelik proje ve araştırma sayısını %20 artırmak.

**STR-A4 H4** Araştırma bütçelerini 2009 yılı sonuna kadar iki katına çıkartmak ve araştırmalarla ilgili gerekli alt yapı ve donanımı sağlamak

**STR-A4 H5** Bilimsel araştırma ve projelerle ilgili patenti teşvik eden bir komisyon oluşturmak ve 2010 yılı sonuna kadar üniversite olarak 5 patent sahibi olmak

**STR-A4 H6** Bölgesel kalkınma ajansları ile koordinasyonu sağlamak ve 2009 yılı sonu itibariyle ortak proje sayısını 60'a çıkartmak.

**STR-A4 H7** 2009 yılı sonunda araştırmaların %20'sini uluslararası destek sağlayabilecek düzeye çıkartmak

#### **Stratejik Amaç 5 (STR-A5)**

Eğitim-öğretim ve araştırma faaliyetleri için fiziki ve teknik altyapıyı tamamlamak,

**STR-A5 H1** 2007 yılı birinci dönemine kadar bilimsel çalışmalarda kullanılan tüm araç ve cihazları belirlemek, kişisel kullanımdan çıkartmak, döküm bilgilerini web sayfasında yayınlamak ve merkezi kullanıma açmak.

**STR-A5 H2** 2010 yılı sonunda tüm Fakülte ve Yüksek okulları yerleşke içinde kendi fiziki mekânlarına yerleştirmek.

**STR-A5 H3** 2010 yılı sonuna kadar üniversite içindeki tüm laboratuvarların akreditasyonunu tamamlamak.

**STR-A5 H4** 2006 yılı ikinci dönemden itibaren tüm teknik malzeme alımlarında öncelikleri iyi belirlemek ve alımlarda özel sektör mantığını (etkinlik, fayda/ maliyet analizini) etkili kılmak.

**STR-A5 H5** 2007 yılı sonuna kadar maliyeti yüksek, teknolojik alt yapı laboratuvarlarının ADIM projesi kapsamında ortak olarak kurulmasını ve ortak kullanıma açılmasını sağlamak.

### **Stratejik Amaç 6 (STR-A6)**

Sosyal - kültürel imkânları arttırarak daha etkin ve kaliteli hizmetler sunulmasını sağlamak,

**STR-A6 H1** 2008 yılı sonuna kadar Kültür merkezini tamamlamak, verilen hizmetlerin çeşitliliğini arttırmak.

**STR-A6 H2** 2009 yılı sonuna kadar spor komplekslerini tamamlamak ve bundan daha fazla öğrenci ve personelin yararlanmasını sağlamak.

**STR-A6 H3** 2010 yılı sonuna kadar yerleşke alanının çevre düzenlemesi ve peyzajını tamamlamak.

**STR-A6 H4** 2008 yılı sonuna kadar yap-işlet-devret modelini hayata geçirmek, öğrenci ve personelin faydalanabileceği, 24 saat faaliyet gösteren yaşayan yerleşke ortamı oluşturmak

### **Stratejik Amaç 7 (STR-A7)**

Yönetim mekanizmalarının paylaşımcı, şeffaf, hesap verebilir, üniversite kimliğini oluşturan, bütçe çözümleri bulan nitelikte olmasını sağlamak,

**STR-A7 H1** 2006 yılı birinci dönemde akademik ve idari faaliyetlerin kurullar aracılığıyla yürütülmesi ve bu kurullara üst yönetimin katılarak etkinliğinin artırılmasını sağlamak.

**STR-A7 H2** 2006 yılı birinci dönemden itibaren birimler arası ilişkilerde etkinliğin sağlanması için personel eğitimi, sürekli eğitim seminerleri ve sertifika programları düzenlemek ve tüm personelin katılımını sağlamak.

**STR-A7 H3** 2006 yılı sonuna kadar akademik birimler arasındaki koordinasyonu sağlamak.

**STR-A7 H4** 2006 yılı sonuna kadar şeffaflık ve denetlenebilirliğin sağlanması için tüm birimlerde yapılan toplantılarda alınan kurul kararlarının duyurulmasını sağlamak.

**STR-A7 H5** 2010 yılı sonunda Üniversitenin Akademik birimlerinin tamamında Toplam Kalite Yönetimi çalışmalarını tamamlamak

### **Stratejik Amaç 8 (STR-A8)**

Üniversitenin paydaşlarıyla ilişkisini kuvvetlendirmek, üniversitemizin bulunduğu çevre ve ülke sorunlarına çözüm üreten bir kurum olmasını sağlamak,

**STR-A8 H1** 2006 yılı başından itibaren paydaşlarla ve belirlenmiş olan temsilcilerle sürekli ilişkide olmak ve 6 ayda bir toplantı yapmak.

**STR-A8 H2** 2006 yılı sonuna kadar paydaşların sorunlarını ve beklentilerini üniversiteye bildirmesi sağlamak ve bu sorunlarla ilgili yapılan çalışmaları %100 artırmak.

**STR-A8 H3** 2006 yılı birinci dönemden itibaren her yıl yerel yönetimlerin işbirliği ile yapılan ortak İş-Kur ve Sosyal Riski azaltma ile ilgili proje sayısını %50 artırmak.

**STR-A8 H4** 2006 yılı ikinci dönemden itibaren Sürekli-eğitim merkezinin etkin kullanımını sağlamak ve yararlanan paydaş sayısını %50 artırmak.

**STR-A8 H5** 2006 yılı ikinci dönemden itibaren farklı meslek disiplinlerini bir araya getirecek, sanayici -akademisyen-öğrenci işbirliğini sağlayacak projeler (DPT, TUBİTAK, AB, Dünya Bankası) üretmek, 2006–2010 yılları arasında oluşturulan proje sayısını 20'ye çıkartmak

**STR-A8 H6** 2007 yılı ikinci dönem sonuna kadar paydaşlarla birlikte bilimsel, kültürel, sosyal, sportif, sağlık vb. amaçlı 15 adet çalıştay, seminer, sempozyum, kurs ve eğitim faaliyeti düzenlemek.

### **Stratejik Amaç 9 (STR –A9)**

Öğretim üye ve elemanlarımız ile idari personelimizin iş tatmin düzeylerini yükseltmek ve motivasyonlarını arttırmak.

**STR-A9 H1** Öğretim Üye ve Elemanları doyum anketlerinde iş tatmin düzeyini 2007 yılı birinci dönemine kadar 5 üzerinden 3,85'e yükseltmek.

**STR-A9 H2** İdari Personelin doyum anketlerinde iş tatmin düzeyini 2007 yılı birinci dönemine kadar 5 üzerinden 3,85'e yükseltmek.

**STR-A9 H3** Yönetici Olacak Akademik Personelimizin tamamının, 2006 Yılı İkinci Döneminden itibaren yöneticilik ile ilgili program ve seminerlere katılımını sağlamak.

**STR-A9 H4** Akademik ve İdari Yöneticilerin 2006 yılı ikinci döneminden itibaren bilimsel yöntemlerle performanslarının ölçülmesini sağlamak.

## **II.B.TEMEL POLİTİKALAR VE ÖNCELİKLER**

Personel	Çalışan memnuniyetine dayalı bir üniversite
Akreditasyon	Akreditasyon Çalışma Grubunu oluşturma (Bölüm/ Fakülte ve Üniversitenin akreditasyonunu sağlama)
Yönetişim	Etkili yönetim (e-yazışma, e-imza kullanımını yaygınlaştırma) Profesyonel yönetim
Enstitü ve Merkezler	Tematik tezler, ekolleşen bölümler Siyasete proje üretme TBMM'nin prototipi binada Atatürk Araştırmaları Merkezi Bor Araştırmaları Merkezi
Eğitim	Uzaktan eğitim, e-eğitim Açık öğretim İnternet üzerinde ders açma ve burada alınan dersleri krediye saydırma Akıllı sınıflarda ders alma-verme Merkezi sınav sistemine geçme Muafiyet sınavı kapsamını genişletme Öncü bölümleri açma ve destekleme (Biyoteknik, Biyomedikal, Mikroelektronik, Mekatronik, Genteknolojisi, Nanoteknoloji, Robotik, Optoelektronik... vb) Her Enstitüyü internet üzerinden eğitim verir hale getirme (Sosyal Bilimlerde İşletme yüksek lisans... vb) İnternet üzerinden ders materyallerini sunma (her hocaya web sayfası)
Değişim	Yurt içinde öğrenci değişim programlarını gerçekleştirme Yurt dışıyla öğretim elemanı değişimini sağlama ve öğretim elemanlarını gönderme
Uluslararası	Üniversite bünyesinde TÖMER kurma Türk Cumhuriyetleri ile yükseköğretimde stratejik işbirliğini gerçekleştirme Yükselen Asya dilleri ve ekonomilerine ilişkin politikalar üretme (Çin, Japonya, Rusya... vb öğrenci ve öğretim elemanı değişimi, kültür merkezleri oluşturma )



Spor Sağlık	Spor ve Sağlık Bilimleri Fakültesi
	Sporcular için kamp imkânları oluşturma ve sağlık taraması yapabilecek alt yapıyı sağlama
	Uluslararası sigorta şirketlerine de hizmet verecek şekilde ikili anlaşmalar yapmak ve üniversite bünyesinde etkin sağlık hizmetini geliştirmek
Kaynak	Üniversiteye kaynak sağlayıcı alanlar oluşturma
	FP7 kapsamında çevre ve enerji projelerini yapmayı sağlayacak ofisler açma ve proje yeteneğini arttırma
	GSF için sanat galerisi, kurslar, ürün sergi ve satış alanları
	SDÜ üretimi enstrümanlar
	SDÜ stüdyo hizmetleri
Sosyal sorumluluk	Cezaevi, huzurevi ve engellilere ilişkin programları destekleme
	Engelli dostu yerleşke
	Isparta flora ve faunasına ilişkin vitrin oluşturma (endemik bitkiler, bahçe+sergi alanı)
	Çevre bilincini ve duyarlılığını geliştirme
Altyapı	Yaşayan yerleşke
	Meslek Yüksekokulları yerleşkesi

### III.FAALİYETLERE İLİŞKİN BİLGİ VE DEĞERLENDİRMELER

#### III.A.MALİ BİLGİLER

##### III.A.1.Bütçe Uygulama Sonuçları

##### III.A.1.1.Ekonomik Sınıflandırmaya Göre Ödenek ve Harcamalar (Tablo 1)

E1	E2	Kesintili Başlangıç Ödeneği	Eklenen Ödenek	Düşülen Ödenek	Toplam Ödenek	Serbest Ödenek	Bloke Ödenek	Toplam Ödenek Gönderme	Harcama	İptal Edilen Ödenek
		<b>101.254.000</b>	<b>14.360.153</b>	<b>4.716.926</b>	<b>110.897.227</b>	<b>110.320.911</b>	<b>576.316</b>	<b>105.384.401</b>	<b>103.369.795</b>	<b>7.527.431</b>
<b>01</b>		<b>53.727.210</b>	<b>6.715.759</b>	<b>1.405.876</b>	<b>59.037.093</b>	<b>59.037.093</b>	<b>0</b>	<b>58.119.591</b>	<b>57.586.780</b>	<b>1.450.313</b>
01	1	51.873.450	6.511.449	1.325.876	57.059.023	57.059.023	0	56.152.521	55.703.025	1.355.998
01	2	425.000	70.030	80.000	415.030	415.030	0	415.030	407.573	7.457
01	3	466.760	16.000	0	482.760	482.760	0	482.760	481.476	1.284
01	4	962.000	118.280	0	1.080.280	1.080.280	0	1.069.280	994.705	85.575
<b>02</b>		<b>6.975.000</b>	<b>542.474</b>	<b>35.953</b>	<b>7.481.521</b>	<b>7.481.521</b>	<b>0</b>	<b>7.391.646</b>	<b>7.330.271</b>	<b>151.250</b>
02	1	6.725.000	536.874	35.953	7.225.921	7.225.921	0	7.184.836	7.136.670	89.251
02	2	33.000	5.600	0	38.600	38.600	0	38.600	37.430	1.170
02	3	157.000	0	0	157.000	157.000	0	108.210	96.512	60.488
02	4	60.000	0	0	60.000	60.000	0	60.000	59.658	342
<b>03</b>		<b>18.461.790</b>	<b>2.450.035</b>	<b>1.466.097</b>	<b>19.445.728</b>	<b>19.382.412</b>	<b>63.316</b>	<b>16.394.779</b>	<b>15.904.597</b>	<b>3.541.131</b>
03	2	7.493.620	759.598	180.009	8.073.209	8.038.004	35.205	6.377.106	6.348.583	1.724.626
03	3	432.625	267.435	7.295	692.765	668.909	23.856	641.015	613.610	79.155
03	4	15.500	5.909	0	21.409	21.234	175	18.834	16.344	5.065
03	5	4.454.330	723.904	474.344	4.703.889	4.703.889	0	4.119.832	4.091.230	612.659
03	6	127.000	25.000	2.000	150.000	150.000	0	101.650	101.635	48.365
03	7	911.290	218.160	21.728	1.107.722	1.107.722	0	742.495	681.965	425.757
03	8	341.600	11.030	8.521	344.109	340.029	4.080	257.029	242.676	101.433
03	9	4.685.825	439.000	772.200	4.352.625	4.352.625	0	4.136.818	3.808.555	544.070
<b>05</b>		<b>539.000</b>	<b>12.000</b>	<b>0</b>	<b>551.000</b>	<b>551.000</b>	<b>0</b>	<b>551.000</b>	<b>429.270</b>	<b>121.730</b>
05	1	260.000	0	0	260.000	260.000	0	260.000	259.331	669
05	2	119.000	0	0	119.000	119.000	0	119.000	0	119.000
05	3	157.000	0	0	157.000	157.000	0	157.000	157.000	0
05	6	3.000	12.000	0	15.000	15.000	0	15.000	12.939	2.061
<b>06</b>		<b>21.551.000</b>	<b>4.639.885</b>	<b>1.809.000</b>	<b>24.381.885</b>	<b>23.868.885</b>	<b>513.000</b>	<b>22.927.385</b>	<b>22.118.878</b>	<b>2.263.007</b>
06	1	5.706.000	690.000	400.000	5.996.000	5.558.000	438.000	4.666.500	3.878.969	2.117.031
06	2	250.000	0	0	250.000	250.000	0	200.000	195.076	54.924
06	3	30.000	49.000	0	79.000	69.000	10.000	69.000	68.998	10.002
06	4	450.000	0	0	450.000	450.000	0	450.000	448.235	1.765
06	5	13.630.000	3.290.000	1.400.000	15.520.000	15.520.000	0	15.520.000	15.513.795	6.205
06	7	1.210.000	603.000	9.000	1.804.000	1.804.000	0	1.804.000	1.795.919	8.081
06	9	275.000	7.885	0	282.885	217.885	65.000	217.885	217.885	65.000

### III.A.1.2.Ekonomik Sınıflandırmaya Göre Ödenek ve Harcamalar – Hazine Yardımı Karşılığı- (Tablo 2)

E1	E2	Kesintili Başlangıç Ödeneği	Eklene Ödenek	Düşülen Ödenek	Toplam Ödenek	Serbest Ödenek	Bloke Ödenek	Toplam Ödenek Gönderme	Harcama	İptal Edilen Ödenek
		<b>80.089.000</b>	<b>11.130.915</b>	<b>3.807.926</b>	<b>87.411.989</b>	<b>86.835.673</b>	<b>576.316</b>	<b>86.623.838</b>	<b>85.195.897</b>	<b>2.216.092</b>
<b>01</b>		<b>46.765.000</b>	<b>5.303.843</b>	<b>1.091.876</b>	<b>50.976.967</b>	<b>50.976.967</b>	<b>0</b>	<b>50.825.301</b>	<b>50.512.818</b>	<b>464.149</b>
01	1	46.025.000	5.202.613	1.011.876	50.215.737	50.215.737	0	50.064.071	49.819.030	396.707
01	2	425.000	70.030	80.000	415.030	415.030	0	415.030	407.573	7.457
01	3	0	0	0	0	0	0	0	0	0
01	4	315.000	31.200	0	346.200	346.200	0	346.200	286.214	59.986
<b>02</b>		<b>6.818.000</b>	<b>542.474</b>	<b>35.953</b>	<b>7.324.521</b>	<b>7.324.521</b>	<b>0</b>	<b>7.283.436</b>	<b>7.233.759</b>	<b>90.762</b>
02	1	6.725.000	536.874	35.953	7.225.921	7.225.921	0	7.184.836	7.136.670	89.251
02	2	33.000	5.600	0	38.600	38.600	0	38.600	37.430	1.170
02	3	0	0	0	0	0	0	0	0	0
02	4	60.000	0	0	60.000	60.000	0	60.000	59.658	342
<b>03</b>		<b>9.624.000</b>	<b>1.150.713</b>	<b>1.271.097</b>	<b>9.503.616</b>	<b>9.440.300</b>	<b>63.316</b>	<b>9.421.217</b>	<b>9.032.667</b>	<b>470.949</b>
03	2	2.448.325	239.126	180.009	2.507.442	2.472.237	35.205	2.454.734	2.435.569	71.873
03	3	287.625	91.585	7.295	371.915	348.059	23.856	347.924	323.584	48.331
03	4	6.500	1.409	0	7.909	7.734	175	7.734	7.712	196
03	5	2.371.660	351.904	279.344	2.444.219	2.444.219	0	2.444.219	2.426.079	18.140
03	6	2.000	0	2.000	0	0	0	0	0	0
03	7	152.290	18.160	21.728	148.722	148.722	0	148.361	142.840	5.883
03	8	81.600	9.530	8.521	82.609	78.529	4.080	78.529	75.694	6.915
03	9	4.274.000	439.000	772.200	3.940.800	3.940.800	0	3.939.716	3.621.188	319.612
<b>05</b>		<b>539.000</b>	<b>12.000</b>	<b>0</b>	<b>551.000</b>	<b>551.000</b>	<b>0</b>	<b>551.000</b>	<b>429.270</b>	<b>121.730</b>
05	1	260.000	0	0	260.000	260.000	0	260.000	259.331	669
05	2	119.000	0	0	119.000	119.000	0	119.000	0	119.000
05	3	157.000	0	0	157.000	157.000	0	157.000	157.000	0
05	6	3.000	12.000	0	15.000	15.000	0	15.000	12.939	2.061
<b>06</b>		<b>16.343.000</b>	<b>4.121.885</b>	<b>1.409.000</b>	<b>19.055.885</b>	<b>18.542.885</b>	<b>513.000</b>	<b>18.542.885</b>	<b>17.987.384</b>	<b>1.068.501</b>
06	1	2.748.000	690.000	0	3.438.000	3.000.000	438.000	3.000.000	2.453.950	984.050
06	2	0	0	0	0	0	0	0	0	0
06	3	30.000	49.000	0	79.000	69.000	10.000	69.000	68.998	10.002
06	4	450.000	0	0	450.000	450.000	0	450.000	448.235	1.765
06	5	12.030.000	2.800.000	1.400.000	13.430.000	13.430.000	0	13.430.000	13.423.954	6.046
06	7	810.000	575.000	9.000	1.376.000	1.376.000	0	1.376.000	1.374.362	1.638
06	9	275.000	7.885	0	282.885	217.885	65.000	217.885	217.885	65.000

### III.A.1.3.Ekonomik Sınıflandırmaya Göre Ödenek ve Harcamalar –Öz Gelir Karşılığı - (Tablo 3)

E1	E2	Kesintili Başlangıç Ödeneği	Eklene Ödenek	Düşülen Ödenek	Toplam Ödenek	Serbest Ödenek	Bloke Ödenek	Toplam Ödenek Gönderme	Harcama	İptal Edilen Ödenek
		<b>21.165.000</b>	<b>3.229.238</b>	<b>909.000</b>	<b>23.485.238</b>	<b>23.485.238</b>	<b>0</b>	<b>18.760.563</b>	<b>18.173.898</b>	<b>5.311.340</b>
<b>01</b>		<b>6.962.210</b>	<b>1.411.916</b>	<b>314.000</b>	<b>8.060.126</b>	<b>8.060.126</b>	<b>0</b>	<b>7.294.290</b>	<b>7.073.961</b>	<b>986.164</b>
01	1	5.848.450	1.308.836	314.000	6.843.286	6.843.286	0	6.088.450	5.883.995	959.291
01	2	0	0	0	0	0	0	0	0	0
01	3	466.760	16.000	0	482.760	482.760	0	482.760	481.476	1.284
01	4	647.000	87.080	0	734.080	734.080	0	723.080	708.491	25.589
<b>02</b>		<b>157.000</b>	<b>0</b>	<b>0</b>	<b>157.000</b>	<b>157.000</b>	<b>0</b>	<b>108.210</b>	<b>96.512</b>	<b>60.488</b>
02	1	0	0	0	0	0	0	0	0	0
02	2	0	0	0	0	0	0	0	0	0
02	3	157.000	0	0	157.000	157.000	0	108.210	96.512	60.488
02	4	0	0	0	0	0	0	0	0	0
<b>03</b>		<b>8.837.790</b>	<b>1.299.322</b>	<b>195.000</b>	<b>9.942.112</b>	<b>9.942.112</b>	<b>0</b>	<b>6.973.562</b>	<b>6.871.931</b>	<b>3.070.181</b>
03	2	5.045.295	520.472	0	5.565.767	5.565.767	0	3.922.372	3.913.013	1.652.754
03	3	145.000	175.850	0	320.850	320.850	0	293.091	290.026	30.824
03	4	9.000	4.500	0	13.500	13.500	0	11.100	8.631	4.869
03	5	2.082.670	372.000	195.000	2.259.670	2.259.670	0	1.675.613	1.665.151	594.519
03	6	125.000	25.000	0	150.000	150.000	0	101.650	101.635	48.365
03	7	759.000	200.000	0	959.000	959.000	0	594.134	539.125	419.875
03	8	260.000	1.500	0	261.500	261.500	0	178.500	166.982	94.518
03	9	411.825	0	0	411.825	411.825	0	197.102	187.367	224.458
<b>05</b>		<b>0</b>	<b>0</b>	<b>0</b>	<b>0</b>	<b>0</b>	<b>0</b>	<b>0</b>	<b>0</b>	<b>0</b>
05	1	0	0	0	0	0	0	0	0	0
05	2	0	0	0	0	0	0	0	0	0
05	3	0	0	0	0	0	0	0	0	0
05	6	0	0	0	0	0	0	0	0	0
<b>06</b>		<b>5.208.000</b>	<b>518.000</b>	<b>400.000</b>	<b>5.326.000</b>	<b>5.326.000</b>	<b>0</b>	<b>4.384.500</b>	<b>4.131.494</b>	<b>1.194.506</b>
06	1	2.958.000	0	400.000	2.558.000	2.558.000	0	1.666.500	1.425.019	1.132.981
06	2	250.000	0	0	250.000	250.000	0	200.000	195.076	54.924
06	3	0	0	0	0	0	0	0	0	0
06	4	0	0	0	0	0	0	0	0	0
06	5	1.600.000	490.000	0	2.090.000	2.090.000	0	2.090.000	2.089.842	158
06	7	400.000	28.000	0	428.000	428.000	0	428.000	421.557	6.443
06	9	0	0	0	0	0	0	0	0	0

### III.A.1.4.Fonksiyonel Sınıflandırmaya Göre Ödenek ve Harcamalar (Tablo 4)

F1	F2	F3	F4	Kesintili Başlangıç Ödeneği	Eklenen Ödenek	Düşülen Ödenek	Toplam Ödenek	Serbest Ödenek	Bloke Ödenek	Toplam Ödenek Gönderme	Harcama	İptal Edilen Ödenek
				101.254.000	14.360.153	4.716.926	110.897.227	110.320.911	576.316	105.384.401	103.369.795	7.527.431
01				6.486.810	869.677	146.800	7.209.687	7.206.441	3.246	7.201.641	7.076.085	133.602
01	3			6.486.810	869.677	146.800	7.209.687	7.206.441	3.246	7.201.641	7.076.085	133.602
02				27.030	0	22.500	4.530	4.530	0	4.530	1.017	3.513
02	2			27.030	0	22.500	4.530	4.530	0	4.530	1.017	3.513
03				684.100	214.150	215.000	683.250	682.600	650	682.600	680.226	3.024
03	1			684.100	214.150	215.000	683.250	682.600	650	682.600	680.226	3.024
07				8.637.250	876.000	779.100	8.734.150	8.732.740	1.410	8.732.740	8.581.462	152.688
07	3			8.637.150	876.000	779.000	8.734.150	8.732.740	1.410	8.732.740	8.581.462	152.688
08				1.703.950	1.500.000	39.000	3.164.950	3.164.590	360	3.164.590	3.138.240	26.710
08	1			1.200.000	1.500.000	0	2.700.000	2.700.000	0	2.700.000	2.697.995	2.005
08	2			503.950	0	39.000	464.950	464.590	360	464.590	440.245	24.705
09				83.714.860	10.900.326	3.514.526	91.100.660	90.530.010	570.650	85.598.300	83.892.765	7.207.895
09	4			69.385.910	9.681.404	3.065.826	76.001.488	75.795.088	206.400	73.874.166	73.107.450	2.894.038
09	4	1		65.189.340	8.907.169	3.014.386	71.082.123	70.878.043	204.080	68.957.121	68.257.621	2.824.503
09	4	1	00	55.987.440	6.835.333	2.505.386	60.317.387	60.113.307	204.080	59.901.473	59.394.902	922.486
09	4	1	07	8.662.900	1.379.463	509.000	9.533.363	9.533.363	0	7.868.452	7.684.678	1.848.686
09	4	1	08	500.000	682.373	0	1.182.373	1.182.373	0	1.179.856	1.178.041	4.331
09	4	1	09	39.000	0	0	39.000	39.000	0	2.340	0	39.000
09	6			10.573.850	718.440	42.200	11.250.090	11.250.090	0	8.239.302	8.092.289	3.157.801
09	6	0	00	962.750	41.510	42.200	962.060	962.060	0	962.060	932.387	29.673
09	6	0	03	2.874.535	0	0	2.874.535	2.874.535	0	1.557.400	1.555.742	1.318.793
09	6	0	05	419.465	0	0	419.465	419.465	0	201.452	190.738	228.727
09	6	0	06	2.029.750	32.330	0	2.062.080	2.062.080	0	1.882.230	1.874.316	187.764
09	6	0	07	4.287.350	644.600	0	4.931.950	4.931.950	0	3.636.160	3.539.106	1.392.844
09	8	8		3.734.100	488.357	404.500	3.817.957	3.455.407	362.550	3.455.407	2.665.663	1.152.294
09	8	8	00	1.634.100	7.885	4.500	1.637.485	1.274.935	362.550	1.274.935	744.615	892.870
09	8	8	01	2.100.000	480.472	400.000	2.180.472	2.180.472	0	2.180.472	1.921.048	259.424
09	9			21.000	12.125	2.000	31.125	29.425	1.700	29.425	27.363	3.761
Hazine Yardımı				80.089.000	11.130.915	3.807.926	87.411.989	86.835.673	576.316	86.623.838	85.195.897	2.216.092
Öz Gelir				21.165.000	3.219.238	909.000	23.475.238	23.475.238	0	18.755.563	18.173.898	5.301.340

### III.A.1.5.Kurumsal Sınıflandırmaya Göre Ödenek ve Harcamalar (Tablo 5)

	Kesintili Başlangıç Ödeneği	Eklenen Ödenek	Düşülen Ödenek	Toplam Ödenek	Serbest Ödenek	Bloke Ödenek	Toplam Ödenek Gönderme	Harcama	İptal Edilen Ödenek
İdari Birimler	39.004.990	6.885.777	1.976.500	43.914.267	43.375.861	538.406	39.288.271	38.028.829	5.885.438
Fakülteler	37.865.245	3.983.764	1.517.545	40.331.464	40.312.907	18.557	39.911.416	39.605.126	726.338
Sağlık Bilimleri	11.331.150	1.730.670	88.000	12.973.820	12.969.810	4.010	12.969.810	12.917.008	56.812
Fen Bilimleri	17.465.260	1.709.798	912.500	18.262.558	18.250.536	12.022	18.229.150	18.082.754	179.804
Sosyal Bilimler	9.068.835	543.296	517.045	9.095.086	9.092.561	2.525	8.712.456	8.605.364	489.722
Yüksekokullar	1.895.620	394.191	94.706	2.195.105	2.191.950	3.155	2.186.348	2.163.241	31.864
Sağlık Bilimleri	1.353.830	61.620	90.706	1.324.744	1.321.984	2.760	1.316.382	1.309.729	15.015
Sosyal Bilimler	541.790	332.571	4.000	870.361	869.966	395	869.966	853.511	16.849
Enstitüler	4.207.070	775.117	51.440	4.930.747	4.928.427	2.320	4.926.933	4.859.717	71.030
Sağlık Bilimleri	697.280	185.450	340	882.390	882.230	160	882.230	876.552	5.838
Fen Bilimleri	2.267.950	255.000	31.100	2.491.850	2.490.500	1.350	2.489.006	2.451.762	40.089
Sosyal Bilimler	1.241.840	334.667	20.000	1.556.507	1.555.697	810	1.555.697	1.531.404	25.103
Meslek Yüksekokulları	9.644.825	2.035.304	291.235	11.388.894	11.376.696	12.198	10.936.363	10.729.337	659.557
Fen Bilimleri	7.662.975	1.306.967	256.615	8.713.327	8.702.359	10.968	8.302.055	8.129.301	584.027
Sosyal Bilimler	1.981.850	728.337	34.621	2.675.567	2.674.337	1.230	2.634.308	2.600.036	75.531
Merkez ve Bölümler	8.636.250	286.000	785.500	8.136.750	8.135.070	1.680	8.135.070	7.983.546	153.204
Sağlık Bilimleri	8.627.250	286.000	779.100	8.134.150	8.132.740	1.410	8.132.740	7.981.518	152.632
Fen Bilimleri	7.500	0	5.000	2.500	2.330	170	2.330	2.028	472
Sosyal Bilimler	1.500	0	1.400	100	0	100	0	0	100
<b>TOPLAM</b>	<b>101.254.000</b>	<b>14.360.153</b>	<b>4.716.926</b>	<b>110.897.227</b>	<b>110.320.911</b>	<b>576.316</b>	<b>105.384.401</b>	<b>103.369.795</b>	<b>7.527.431</b>
İdari Birimler	39.004.990	6.885.777	1.976.500	43.914.267	43.375.861	538.406	39.288.271	38.028.829	5.885.438
Sağlık Bilimleri	22.009.510	2.263.740	958.146	23.315.104	23.306.764	8.340	23.301.162	23.084.807	230.297
Fen Bilimleri	27.403.685	3.271.765	1.205.215	29.470.235	29.445.725	24.510	29.022.541	28.665.844	804.391
Sosyal Bilimler	12.835.815	1.938.870	577.065	14.197.620	14.192.560	5.060	13.772.427	13.590.315	607.305
<b>TOPLAM</b>	<b>101.254.000</b>	<b>14.360.153</b>	<b>4.716.926</b>	<b>110.897.227</b>	<b>110.320.911</b>	<b>576.316</b>	<b>105.384.401</b>	<b>103.369.795</b>	<b>7.527.431</b>

### III.A.1.6.Özgelir Cetveli

GELİR EKONOMİK KOD	AÇIKLAMA	ÖZ GELİR	HARCAMA	KALAN
02.1.1.02	Araştırma Projeleri Gelirleri Payı	2.180.061,96	1.921.047,83	259.014,13
02.1.5.20	Örgün Öğretimden Elde Edilen Gelirler	6.807.350,91		
02.1.5.29	Yükseköğretim Diğer Gelirleri	858.786,31	7.159.901,99	506.235,23
02.1.6.90	Diğer Hizmet Gelirleri	0		
02.1.5.21	İkinci Öğretimden Elde Edilen Gelirler	8.718.141,00	7.684.677,63	1.033.463,37
02.3.1.01	Lojman Kira Gelirleri	1.412,84		
02.3.1.90	Diğer Gayrimenkul Kira Gelirleri	386.945,31	230.229,58	158.128,57
02.3.1.03	Sosyal Tesis Kira Gelirleri	0		
02.1.5.22	Yaz Okulu Gelirleri	1.262.811,06	1.178.041,35	84.769,71
<b>TOPLAM</b>		<b>20.215.509,39</b>	<b>18.173.898,38</b>	<b>2.041.611,01</b>

### III.A.2.Temel Mali Tablolara İlişkin Açıklamalar

Üniversitemiz yılsonu toplam bütçesi 110.897.227 YTL olarak gerçekleşmiş, 101.254.000 YTL olan kesintili başlangıç ödeneğine göre yüzde 9,5 oranında bir sapma ile sonuçlanmıştır. Bütçe öngörüsünden sapma oranında, en yüksek pay, yüzde 55 ile personel giderlerinde oluşmaktadır. Bir önceki yılın maaş katsayılarına göre öngörüldüğü olmasının sonucu olarak, personel giderleri öngörülenin üzerinde bir harcama ile sonuçlanmaktadır. Yılsonu itibariyle oluşan 110.897.227 YTL toplam bütçe ödeneğinden 7.527.431 YTL iptal edilmiştir. Yılın son çeyreğinde hükümet tarafından uygulanan tasarruf tedbirleri sonucu 576.316 YTL ödenek bloke edilmiş, bazı ekonomik harcama kodlarından harcama yapma kısıtlanmış, ayrıca, üniversitemize bağlı iken adı ve bağlantı değiştirilerek yeni kurulan Mehmet Akif Ersoy Üniversitesi'ne devredilen fakülte, yüksekokul ve meslek yüksekokullarında kayıtlı 10.351 öğrencinin, 2005–2006 eğitim-öğretim dönemine ilişkin güz dönemi harç bedellerinin bütçemize kaydedilememesinden kaynaklanan düşük gelir tahsilâtlarının bir sonucu olarak, öz gelir karşılığı ödeneklerden 5.311.340 YTL iptal edilmiştir.

Ekonomik sınıflandırmaya göre harcamanın dağılımı değerlendirildiğinde, personel ve sosyal güvenlik kurumlarına devlet prim giderlerinin oranı yüzde 62, mal ve hizmet alımlarının oranı yüzde 16, sermaye giderlerinin oranı yüzde 22 olmaktadır. Harcamalar karşılıklarına göre değerlendirildiğinde, öz gelirlerimizden desteklenme oranları; mal ve hizmet alımları için yüzde 44, sermaye giderleri için yüzde 19, personel giderleri için yüzde 12 olmaktadır.

Bilim dalları temel alınarak yapılan değerlendirme sonucunda harcamaların dağılımı, sağlık bilimleri için yüzde 22, fen bilimleri için yüzde 28, sosyal bilimler için yüzde 13 olarak gerçekleşmiştir.

Eğitim türleri temel alınarak yapılan değerlendirme sonucunda harcamaların dağılımı, ön lisans için yüzde 10, lisans için yüzde 40, yüksek lisans ve doktora için yüzde 5 olarak gerçekleşmiştir.

II. Öğretim eğitim giderlerinin harcamalar içindeki oranı yüzde 7 olarak gerçekleşmiş, yaz okulu eğitim giderleri için yüzde 1 oranında kaynak kullanılmıştır.

Eđitime iliřkin arařtırma ve geliřtirme hizmet giderleri, eđitime yardımcı hizmet giderleri ve genel hizmet giderlerinin harcamalar iindeki oranı yzde 37 olarak gerekleřmiřtir.

Öđrencilerin beslenme, sađlık, kltr ve spor ihtiyalarının karřılanmasına ynelik yrtlen faaliyetlere iliřkin gerekleřen harcamalar, toplam btcenin iinde yzde 7, z gelirlerimiz iinde yzde 40 oranında pay almıřtır.

Öz gelirlerimizin yzde 39 u personel giderlerinde, yzde 38 i mal ve hizmet alımlarında, yzde 23  sermaye giderlerinde kullanılmıřtır.

### **III.A.3.Mali Denetim Sonuları**

2006 mali yılına iliřkin Sayıřtay denetimi 2007 yılı haziran ayında yapılacaktır. 2005 mali yılına iliřkin denetim gerekleřmiř ancak sonuları henz tarafımıza bildirilmemiřtir.

## **III.B.PERFORMANS BİLGİLERİ**

### **III.B.1.Faaliyet ve Proje Bilgileri**

#### **III.B.1.1.Faaliyet Bilgileri**

##### **III.B.1.1.1.Eđitim Faaliyetleri**

10.03.2006 tarihinde Arařtırma ve Uygulama Hastanesi Bařhekimliđi personeline zlk Hakları ve Diksiyon semineri verilmiř ve bu seminere 233 kiři katılmıřtır.

niversitemize 2005–2006 yılında Aday Memur olarak atanan 19 personelin, Aday Memur Eđitimlerinden birincisi olan Temel Eđitimi 01.05.2006–26.05.2006 tarihlerinde, ikincisi olan Hazırlayıcı Eđitimi 05.06.2006–07.07.2006 tarihlerinde ve sonucusu olan Staj Eđitimi ise 21.07.2006–21.09.2006 tarihlerinde yapılarak Aday Memur Eđitimleri tamamlanmıřtır. Bu eđitimlere, aday memur olarak alınan 19 Aday Memurun tamamı katılmıřtır. Aday Memur Eđitimleri tamamlanan 19 personelden 17 personelin asaletleri onaylanarak asli memur olarak grevlerine bařlamıřlardır. 2 aday memurun ise asalet onay iřlemleri devam etmektedir.

niversitemiz birimleri đrenci İřleri Brularında grev yapan 46 personele, 13.11.2006–17.11.2006 tarihlerinde beř gnlk, “đrenci İřleri ile İlgili Mevzuat ve đrenci İřleri Programı Kullanımı” konulu seminer verilmiřtir.

12.11.2005 tarih ve 25991 sayılı Resmi Gazetede Yayınlanan Yksekđretim st Kuruluřları ile Yksekđretim Kurumları Personeli Grevde Ykselme ve Unvan Deđiřikliđi Ynetmeliđi geređince 657 sayılı Devlet Memurları Kanununa tabi personelimizin grevde ykselmelerini sađlamak amacıyla Grevde Ykselme Eđitimi iki ařamalı olarak planlanmıřtır.

řyle ki; Birinci ařamada verilen Grevde Ykselme Eđitimi, Bařbakanlık Devlet Personel Bařkanlıđının hazırlamıř bulunduđu 2006 yılı basımı Grevde Ykselme Eđitimi Ders Notlarını ieren Eđitim Kitapıđındaki ortak konulardan oluřan Grevde Ykselme Eđitimidir. Bu Eđitim 20.11.2006–27.11.2006 tarihlerinde řef, Memur ve Daktilograf unvanlı kadrolara atanmak isteđinde olan ve Grevde Ykselme Eđitimine katılmaya hak kazanan 143 personele verilmiřtir.

İkinci ařamada ise niversitemiz Personel Daire Bařkanlıđımızın koordinatrlđnde hazırlanmıř olan kitapıklardan faydalanarak Grevde Ykselme Eđitimi yapılmıřtır, Memur ve Daktilograf unvanlı kadroların Grevde Ykselme Eđitimine katılmaya hak kazanan 93 personele 04.12.2006–14.12.2006 tarihlerinde eđitimleri verilmiř, řef unvanlı kadrolarda Grevde Ykselme Eđitimine katılmayı hak kazanan personelin (13 kiři đrenci İřleri řefliđi, 17 kiři Personel İřleri řefliđi, 12 kiři İdari ve Mali İřler řefliđi, 10 kiři Yazı İřleri řefliđi) eđitimleri planlanmakta olup, planlamayı takiben eđitimleri yapılacaktır. Bu eđitimlerin sonunda da sınavları SYM tarafından yapılacaktır.



### III.B.1.1.2.Düzenlenen Bilimsel Toplantılar, Etkinlikler

Birim Adı	Sempozyum Kongre	Konferans	Panel	Seminer	Açık Oturum	Teknik Gezi	Söyleşi	Tiyatro, Sergi, Konser, Turnuvalar r.v.b.
Diş Hekimliği Fakültesi	1	-	-	-	-	-	-	1
Eğirdir Su Ürünleri Fakültesi	2	-	-	-	-	1	-	3
Fen Edebiyat Fakültesi	3	60	8	78	6	31	12	-
Güzel Sanatlar Fakültesi	1	-	-	-	-	1	-	154
İktisadi ve İdari Bilimler Fakültesi	1	6	10	7	-	2	12	3
İlahiyat Fakültesi	-	61	19	12	-	2	8	4
Mühendislik-Mimarlık Fakültesi	2	10	-	29	-	15	4	2
Orman Fakültesi	-	1	-	-	-	1	-	-
Teknik Eğitim Fakültesi	1	2	-	5	-	-	-	3
Tıp Fakültesi	30	7	3	8	-	-	-	-
Ziraat Fakültesi	-	-	2	33	-	10	-	2
Isparta Sağlık Yüksekokulu	-	4	6	2	-	2	5	49
Dazkırı Meslek Yüksekokulu	-	2	-	-	-	2	-	4
Eğirdir Meslek Yüksekokulu	1	5	-	-	-	7	-	13
Gönen Meslek Yüksekokulu	-	-	-	-	-	-	-	1
Isparta Meslek Yüksekokulu	-	2	-	12	-	4	-	4
Keçiborlu Meslek Yüksekokulu	-	2	-	-	-	-	-	6
Senirkent Meslek Yüksekokulu	-	1	-	-	-	3	-	3
Sütçüler Meslek Yüksekokulu	-	-	1	-	-	-	-	6
Şarkikaraağaç Meslek Yüksekokulu	-	2	-	-	-	2	1	3
Uluborlu Selahattin Karasoy MYO	-	2	-	2	-	1	1	6
Yalvaç Meslek Yüksekokulu	-	12	2	-	-	2	-	-
<b>TOPLAM</b>	<b>42</b>	<b>179</b>	<b>51</b>	<b>188</b>	<b>6</b>	<b>86</b>	<b>43</b>	<b>267</b>

### III.B.1.1.3.Bilimsel Yayın Sayıları

Birim Adı	Makale		Bildiri		Kitap	Ders Notu
	Uluslararası	Ulusal	Uluslararası	Ulusal		
Diş Hekimliği Fakültesi	22	9	33	42	-	-
Eğirdir Su Ürünleri Fakültesi	6	5	2	15	-	-
Fen Edebiyat Fakültesi	87	60	81	100	13	1
Güzel Sanatlar Fakültesi	3	10	26	14	1	-
İktisadi ve İdari Bilimler Fakültesi	6	69	25	25	15	-
İlahiyat Fakültesi	7	55	28	35	10	-
Mühendislik-Mimarlık Fakültesi	89	74	118	127	3	-
Orman Fakültesi	16	69	25	82	4	4
Teknik Eğitim Fakültesi	30	21	30	44	1	-
Tıp Fakültesi	222	95	73	262	12	-
Ziraat Fakültesi	76	45	21	46	1	5
Isparta Sağlık Yüksekokulu	8	3	3	1	1	3
Atabey Meslek Yüksekokulu	-	-	-	1	-	1
Eğirdir Meslek Yüksekokulu	-	3	2	35	1	-
Gelendost Meslek Yüksekokulu	-	-	-	3	-	-
Gönen Meslek Yüksekokulu	-	6	-	2	1	-
Isparta Meslek Yüksekokulu	-	1	-	-	-	-
Keçiborlu Meslek Yüksekokulu	-	-	1	4	-	-
Senirkent Meslek Yüksekokulu	-	4	-	1	-	-
Yalvaç Meslek Yüksekokulu	-	-	1	6	3	1
<b>TOPLAM</b>	<b>572</b>	<b>529</b>	<b>469</b>	<b>845</b>	<b>66</b>	<b>15</b>

### III.B.1.1.4.Yıllık Ders Yüğü Toplamları

Birim Adı	Yıllık Ders Yüğü
Mühendislik Mim. Fakültesi	40.222
İktisadi ve İd.Bil. Fakültesi	19.980
Fen Edebiyat Fakültesi	36.956
İlahiyat Fakültesi	2.772
Teknik Eğitim Fakültesi	26.950
Güzel Sanatlar Fakültesi	59.584
Diş Hekimliği Fakültesi	10.368
Tıp Fakültesi	5.321
Eğirdir Su Ürünleri Fakültesi	5.110
Ziraat Fakültesi	13.604
Orman Fakültesi	5.320
Isparta Sağlık Yüksekokulu	28.490
Yabancı Diller Yüksekokulu	48.971
Isparta Meslek Yüksekokulu	44.562
Yalvaç Meslek Yüksekokulu	36.540
Senirkent Meslek Yüksekokulu	12.152
Sütçüler Meslek Yüksekokulu	15.050
Keçiborlu Meslek Yüksekokulu	19.404
Eğirdir Meslek Yüksekokulu	14.014
Uluborlu Selahattin Karasoy MYO	20.384
Şarkikaraağaç Meslek Yüksekokulu	19.852
Dazkırı Meslek Yüksekokulu	5.348
Atabey Meslek Yüksekokulu	22.894
Gelendost Meslek Yüksekokulu	1.960
Gönen Meslek Yüksekokulu	19.432
<b>TOPLAM</b>	<b>535.240</b>

### III.B.1.2.Proje Bilgileri

2006 mali yılı sonu itibariyle 280 adet yüksek lisans, 133 adet doktora, 122 adet tıpta uzmanlık, 533 adet münferit, 31 adet DPT, 120 adet alt yapı, 5 adet YUUP, 45 adet TÜBİTAK Projesi, 1 Avrupa Birliği Projesine destek verilmiştir. Bu projelerden, sonuç raporları yönetim komisyonlarınca kabul edilen 760 proje onaylanmış, 544 projenin desteklenmesine devam edilmektedir.

2006 yılında 80 adet münferit, 49 adet yüksek lisans, 26 adet doktora, 32 adet tıpta uzmanlık projesi kabul edilmiş ve destek sağlanmıştır. Ayrıca 16 adet proje TÜBİTAK tarafından desteklenmiştir. Üniversite dışından proje alınmasını teşvik amacıyla Avrupa Birliği, TÜBİTAK ve DPT tarafından desteklenen 35 projeye ek destek sağlanmıştır.

DPT destekli 16 araştırma projesi için 2006 yılı bütçesine 1.493.000 YTL ödenek verilmiştir.

## **IV.KURUMSAL KABİLİYET VE KAPASİTENİN DEĞERLENDİRİLMESİ**

### **IV.A.ÜSTÜNLÜKLER**

- 1- Ülke sorunlarını kavrayabilen, konusunda uzman, gelişime açık, genç, dinamik bir akademik ve idari kadroya sahip olmak,
- 2- TÜBİTAK, DPT ve AB projelerine katılım ve proje üretebilme yeteneğinin varlığı ve yeni kurulan üniversiteler arasında TÜBİTAK projelerinde %5 içerisinde yer almak,
- 3- Üst yönetimin kendini değerlendirmesi ve vizyon belirlemesi için akademik, idari ve paydaşlarla düzenli olarak informal toplantılar yapması. (sabah 7 toplantıları)
- 4- Akademik özgürlük ve kalite odaklı yaklaşımın varlığı ve bu amaçla öz değerlendirme ve kalite geliştirme kurullarının bulunması.
- 5- Üniversite üst yönetiminin katılımcılık, şeffaflık ve hesap verebilirliği ilke olarak benimsemesi,
- 6- Üniversitede liyakat kadar toplumsal fayda ve özverinin de önemli olduğunu düşünen yönetimin varlığı,
- 7- ISO belgeli ve ihtiyaçlara göre nitelikli sağlık hizmetleri sunan Araştırma ve Uygulama hastanelerine sahip olması,
- 8- TEKNOKENT ve TEKMER 'in faaliyette olması,
- 9- Alanında öncü, bulunduğu yöreye katkı sağlayan araştırma merkezlerinin varlığı ve proje üretebilirliği,
- 10- Türkiye Patent Enstitüsü Bölge Ofisi'nin SDÜ bünyesinde kurulmuş olması,
- 11- Üniversitenin kendine ait bir radyo-TV merkezinin bulunması,
- 12- Yabancı diller yüksekokulunun olması,
- 13- Öğrenci kulüplerinin olması,

### **IV.B.ZAYIFLIKLAR**

- 1- Bazı birimlerin fiziki, sosyal ve teknolojik alt yapı yetersizliği,
- 2- Bazı birimlerdeki akademik ve idari eleman yetersizliği ve birimler arası yapılan dağılımda plansızlık ve dengesizlik
- 3- Geleneksel ilişkilerin kurumsal ilişkilerin önüne geçmesi
- 4- Akademik geleneklerin henüz yerleşmemiş olması
- 5- Bazı birimlerde eğitim programlarında yer alan ders müfredatlarının değişen toplum ihtiyaçları doğrultusunda güncellenmemiş olması ve çekirdek program eksikliği
- 6- Mezunlarla ilişkilerin zayıflığı
- 7- Sürekli meslek içi eğitiminin (dil, bilgisayar vb) yetersizliği
- 8- Üniversite kütüphanesinde süreli yayın ve basılı eserlerin yetersizliği
- 9- Bazı bölümlerin lisansüstü programlarının olmayışı

## V.ÖNERİ VE TEDBİRLER

1050 sayılı Genel Muhasebe Kanunu merkeziyetçi yönetim yapısıyla mali yönetim anlayışımızı düzenlemiştir. 5018 sayılı Kamu Mali Yönetimi ve Kontrol Kanununda mali yönetim, harcama süreci, bütçeleme, planlama ve denetim açısından yerinden yönetim anlayışının hâkim kılınmaya çalışıldığı anlaşılmakla birlikte, mali yönetim ve denetimde rol alan aktörler açısından yaşanan kafa karışıklığı henüz giderilmiş değildir. Yerinden yönetim anlayışı çerçevesinde mali yönetim ve kontrol yapısı oluşturulmaya çalışılırken 1050 sayılı Kanunun merkeziyetçi izleri de 5018 sayılı Kanunun kimi maddelerine serpiştirilmiştir.

Stratejik plan ve performans programlarına göre bütçe hazırlama ve sonuçlarının faaliyet raporlarına dönüştürme, genel yönetim kapsamındaki kurumlara bir görev olarak yüklenmiş, geçmişte merkezi rolü olan Maliye Bakanlığı'nın daha çok koordinasyon, izleme ve konsolide etme kimliği içerisinde kalması hedeflenmiştir. 5436 sayılı Kanunla katma bütçeli idareler özel bütçeli idare olarak düzenlenerek, muhasebe işlemlerini yürütmekte olan Bütçe Dairesi Başkanlıkları kapatılmış, muhasebe, kesin hesap ve raporlama işlevi özel bütçeli idarelere devredilerek Maliye Bakanlığı'nın tekelinden çıkarılmıştır. Tüm bu merkezi yapıdan uzaklaşma, genel yönetim içinde yer alan tüm idareleri mali yönetim sürecine ortak yapma yaklaşımına karşın, 5018 sayılı Kanunun 30 uncu ve 75 inci maddeleri ile merkeziyetçi yapı devam ettirilerek, mali yönetimle ilgili hemen hemen her türlü yetki Maliye Bakanlığı'na verilmektedir.

5018 sayılı Kanunun getirmiş olduğu hükümler doğrultusunda, kamu maliyesinin kamu görevlilerinin hesap verebilmelerini sağlayacak şekilde uygulanması temel ilkelerden biri olarak ortaya çıkmaktadır.

Bilindiği üzere hesap verme; yönetim olgusunun özünde vardır ve kaynakları yöneten her kişi, kurum veya örgütsel birimin en temel yükümlülüğüdür. Kamu yönetiminde hesap verme yükümlülüğünün oluşması demokrasiler açısından kaçınılmaz kabul edilmektedir. Çünkü kamu idarelerine verilen görevlerin yürütülmesi, kamu kaynaklarının elde edilmesi ve kullanımı konularında kamuoyunun bilgi isteme ve hesap sorma hakkı demokrasinin özünde yatan bir yetkidir. Hesap verme yükümlülüğü, kamu yönetimleri bakımından bir çağdaşlık ölçütü olarak ta algılanmakta, yönetimde çağdaşlık ve demokrasiyi buluşturmaktadır. Zaten demokrasinin özü de, ülkeyi yönetenlerin vatandaşlara karşı sorumlu olmaları, onlara hesap vermeleri olarak görülmektedir.

Uygulamada hesap verme sorumluluğu, en açık şekilde, raporlama olarak karşımıza çıkmaktadır. Belirli bir göreve yönelik olarak hazırlanmış planlarla varılan sonuçlar, etkin ve düzenli bir raporlamayla karşılaştırılabilecek ve yerine getirilmeyen görevlerle ilgili herhangi bir sorumluluk ortaya çıktığı takdirde yaptırım uygulanabilecektir.

Temel amacı mali saydamlık ve hesap verilebilirliği sağlamak olan performans esaslı bütçeleme sistemi, kamu kaynaklarının etkili, ekonomik ve verimli kullanılmasını sağlamak üzere, 5018 sayılı kanunun 9 uncu maddesinde yapılan düzenlemeyle mevzuatımızda yer almıştır. Stratejik planlar, performans programları ve faaliyet raporları bu amacı gerçekleştirmek için kullanılan temel araçlardır.

Üniversitelerin bütçe oluşumlarında Parlamento, Yüksek Planlama Kurulu, Devlet Planlama Teşkilatı, Maliye Bakanlığı, Milli Eğitim Bakanlığı ve Yükseköğretim Kurulu belirleyici rol üstlenmektedirler. Bu belirleme sürecine yönelik temel sorun; şeffaflığın olmaması, yürütülen faaliyetler açısından hiçbir esneklik göstermeyen ve kesin sınırları bulunan bir bütçe ortaya çıkarması, ucuz eğitimin tercih edilmesidir.

Bilgi toplumu ve ekonomisine geçiş sürecinde üniversiteler yeniden yapılanmak ve kapsamlı olarak değişmek zorundadır. Daha fazla öğrenciye ve daha geniş bir yaş grubuna eğitim verilmesi beklentisini giderek göreceli olarak azalan kamusal kaynaklarla karşılayabilmek mümkün değildir. Üniversitenin ortaya çıkışından beri korunmaya çalışılan temel özelliği, özerk bir kurum olmasıdır. Üniversiteden beklenen yaratıcılık, küçük çıkarlara

hapsolmemek, uzun erimli bakış açıları geliştirebilme gibi niteliklerinin gerçekleşebilmesi büyük ölçüde bu kuruluşların özerk olmasına bağlıdır.

Yükseköğretim üzerindeki merkeziyetçi mali yönetim ve denetim anlayışı üniversiteler için temel dış sınırlılıktır. İnsan kaynaklarının dağıtımı üniversite yönetiminin yetkileri arasında yer almamaktadır. Kadro dağıtımlarının performans değerlendirme mekanizmalarına dayanılarak yapılması yerine, bürokratik olarak yapılması söz konusudur. Bu sistem bilimsel istekliliğin ve yaratıcılığın yitirilmesine neden olmaktadır. Genç akademik kadro yüzdesi büyük ölçüde düşmekte, dinamik bir üniversite kadrosu yapısının kaybedilmesi riskini artırmakta ve nesiller arasında uçurum yaratmaktadır.

Üniversitelerin içinde bulunduğu problemlerin belki de en önde geleni, öğretim elemanı ve öğrenci sayıları arasındaki dengesizliktir. Bu sorunun aşılmasında ve eğitim-öğretim kalitesinin artırılmasında alternatif çözüm yollarından biri olarak üniversitelere verilen akademik personel sayı sınırlandırılmasının kaldırılması gerekmektedir. Bu yolun tercih edilmemesi durumunda ise geriye kalan tek yol, her sene artan öğrenci kontenjanlarının kısıtlanması yoluna gidilmesidir ki bu, ikincinin sosyal maliyeti, birincinin ekonomik maliyetine kıyasla çok daha ağır olacaktır. Bütün bunlar göz önüne alınarak eğitim-öğretimde kaliteyi sağlamak için yükseköğretimin ortak problemi olan kadro sınırlandırmalarının yeniden gözden geçirilmesi gerekmektedir.

## **VI.İÇ KONTROL GÜVENCE BEYANI**

Üst yönetici olarak yetkim dâhilinde;

Bu raporda yer alan bilgilerin güvenilir, tam ve doğru olduğunu beyan ederim.

Bu raporda açıklanan faaliyetler için bütçe ile tahsis edilmiş kaynakların, planlanmış amaçlar doğrultusunda ve iyi mali yönetim ilkelerine uygun olarak kullanıldığını ve iç kontrol sisteminin işlemlerin yasallık ve düzenliliğine ilişkin yeterli güvenceyi sağladığını bildiririm.

Bu güvence, üst yönetici olarak sahip olduğum bilgi ve değerlendirmeler, iç kontroller, iç denetçi raporları ile Sayıştay raporları gibi bilgim dâhilindeki hususlara dayanmaktadır.

Burada raporlanmayan, idarenin menfaatlerine zarar veren herhangi bir husus hakkında bilgim olmadığını beyan ederim. (Isparta – 30.04.2007)

Prof.Dr. Metin Lütfi BAYDAR  
Rektör

## **VII.MALİ HİZMETLER BİRİM YÖNETİCİSİNİN BEYANI**

Mali hizmetler birim yöneticisi olarak yetkim dâhilinde;

Bu idarede, faaliyetlerin mali yönetim ve kontrol mevzuatı ile diğer mevzuata uygun olarak yürütüldüğünü, kamu kaynaklarının etkili, ekonomik ve verimli bir şekilde kullanılmasını temin etmek üzere iç kontrol süreçlerinin işletildiğini, izlendiğini ve gerekli tedbirlerin alınması için düşünce ve önerilerimin zamanında üst yöneticiye raporlandığını beyan ederim.

İdaremizin 2006 yılı Faaliyet Raporunun “III.A.Mali Bilgiler” bölümünde yer alan bilgilerin güvenilir, tam ve doğru olduğunu teyit ederim. (Isparta – 30.04.2007)

Ertan ÇEKİN  
Strateji Geliştirme Daire Başkanı