

GİRİŞ

Üniversitemiz; 67 akademik birimi, 41.566 öğrencisi, 1.908 akademik ve 1.135 idari personeliyle yaklaşık 45.000 kişinin yaşadığı, tahsisli alanlarla birlikte yaklaşık 400.000 m²'lik örtülü alanı olan bir yaşam birimidir.

Süleyman Demirel Üniversitesi dinamik eğitim-öğretim kadrosuyla, AB'ye uyum sürecinde üstüne düşenleri gerçekleştirmek için çaba gösterirken, ortaya çıkan olanaklardan da yararlanmaktadır. Bir yandan öğrenci ve öğretim elemanı değişim projelerinden olabildiğince yararlanırken, proje desteklerinden de yararlanmak için çaba göstermektedir.

Üniversitemizin Stratejik Planı incelendiğinde niteliksel yükselişin amaçlandığı görülecektir. 5467 sayılı yasa ile üniversitemizden ayrılan 1 fakülte, 1 Yüksekokul, 5 Meslek Yüksekokulu'ndan sonra sayısal azalışa rağmen niteliksel artış hedefi daha belirgin hale gelecektir.

Kurulduğu dönemdeki diğer üniversitelere göre hızlı bir büyüme ve genişleme gösteren üniversitemiz, öğrenci sayısı açısından birlikte kurulduğu üniversitelerin hepsinden, eski üniversitelerden birçoğundan fazla sayıya ulaşmıştır. Ancak bütçe ödenekleri açısından karşılaştırmalı değerlendirildiğinde, sayısal büyüme oranında bütçesinin artmadığı, dolayısıyla görece azalan bir bütçeye sahip olduğu anlaşılacaktır. Niteliksel yükselişini gerçekleştirmek ve sürdürmek için; sayısal artışı oranında ödenek verilmesi, yatırımlarını tamamlayacak biçimde ödeneklerinin artırılması, bilimsel etkinliklere ve çalışmalara daha fazla kaynak ayıracak biçimde bütçenin desteklenmesi gerekmektedir.

Stratejik plandaki hedeflerin gerçekleştirilmesi, yeterli bir bütçeyle desteklenmesi durumunda mümkün olabilecektir. Performans esaslı bir bütçeleme anlayışının gerçekleştirilmesi, öngörülen bütçenin verilmesi ve sorgulanmasıyla mümkün olacaktır.

Bu düşüncelerle, raporumuzun kamuoyunu oluşturan tüm ilgililere, 2006 yılı bütçesi gerçekleştirmeleri ile yıl sonu beklentilerimiz hakkında önemli bilgiler ve açıklamalar sunacağına inanıyorum.

Prof.Dr.Metin Lütfi BAYDAR
Rektör

I. GENEL BİLGİLER VE MEVCUT DURUM

A.Kuruluş Bilgileri

Süleyman Demirel Üniversitesi, 11 Temmuz 1992 tarihli ve 21281 sayılı Resmî Gazete’de yayımlanan 3.7.1992 tarih ve 3837 sayılı kanun ile kurulmuştur. 1992 yılında kurulmuş olan Süleyman Demirel Üniversitesi’nin aslında 30 yıla yakın bir geçmişi vardır. En gelişmiş fakültemiz olan Mühendislik Mimarlık Fakültesi 1418 sayılı yasa uyarınca 21 Şubat 1976 tarihinde “Isparta Devlet Mühendislik ve Mimarlık Akademisi” olarak kurulmuştur. Akademi, 20.7.1982 tarihinde 2547 sayılı Yükseköğretim Kanunu’na ek olarak çıkartılan 41 sayılı Kanun Hükmünde Kararname ile Antalya’daki Akdeniz Üniversitesi’ne bağlanarak Isparta Mühendislik Fakültesi adını almıştır. 11.7.1992 tarihinde 3837 sayılı Kanun ile Süleyman Demirel Üniversitesi’ne Mühendislik-Mimarlık Fakültesi adı altında bağlanmıştır.

Üniversitemizin bünyesinde yer alan Burdur Eğitim Fakültesi, 1977-1978 öğretim yılında 2 yıl süreli Eğitim Enstitüsü olarak faaliyete geçmiş, 1982 yılında 41 sayılı Kanun Hükmünde Kararname ile “Burdur Eğitim Yüksekokulu” adıyla Akdeniz Üniversitesi’ne bağlanmıştır. 1989-1990 öğretim yılında 4 yıllık lisans öğretimine başlamıştır. 3837 sayılı yasa ile Süleyman Demirel Üniversitesi’ne bağlanarak Burdur Eğitim Fakültesi adını almıştır.

1983 yılında Isparta Mühendislik Fakültesi’ne bağlı olarak 4 yıllık eğitim ve öğretime başlayan Eğirdir Su Ürünleri Yüksekokulu, 18.6.1987 tarihinde 3389 sayılı yasa ile doğrudan Akdeniz Üniversitesi Rektörlüğü’ne bağlanmıştır. 11.7.1992 tarihinde ise 3837 sayılı yasa ile Eğirdir Su Ürünleri Fakültesi adı ile Süleyman Demirel Üniversitesi’ne bağlanmıştır.

Isparta Meslek Yüksekokulu ile Burdur Meslek Yüksekokulu, Milli Eğitim Bakanlığı’na bağlı olarak YAY-KUR kapsamında Teknik Bilimler Yüksekokulu olarak 6.12.1976 tarihinde kurulmuşlardır. 1982 yılında 41 sayılı Kanun Hükmünde Kararname ile Akdeniz Üniversitesi bünyesine alınarak Isparta Mühendislik Fakültesi’ne bağlı önlisans düzeyinde öğretim yaptıran birer Meslek Yüksekokulu haline getirilmişlerdir. 1992 yılında ise 3837 sayılı yasa ile Süleyman Demirel Üniversitesi Rektörlüğü’ne bağlanmışlardır.

Akdeniz Üniversitesi’nce 3.10.1992 tarihinde açılan Yalvaç Meslek Yüksekokulu, 29.12.1992 tarihinde iki üniversite arasında yapılan protokol ile Süleyman Demirel Üniversitesi’ne devredilmiştir.

Sağlık Bakanlığı ile Yükseköğretim Kurulu Başkanlığı arasında 10.9.1992 tarihinde imzalanan protokol ile kurulması öngörülen Isparta Sağlık Hizmetleri MYO 4.2.1993 tarihinde eğitim ve öğretime başlamıştır. Kuruluşundan 4 yıl sonra 10.10.1996 tarih ve 96/8655 sayılı Bakanlar Kurulu Kararı ve YÖK Yürütme Kurulu’nun 21.01.1997 tarihli kararı gereği 1996-1997 öğretim yılından itibaren Isparta Sağlık Yüksekokulu adıyla 4 yıllık lisans eğitimi verilmeye başlanmıştır. Burdur Sağlık Yüksekokulu da 1998-1999 öğretim yılından itibaren öğrenci alarak eğitim öğretime başlamıştır.

25.2.1993 tarihinde Fen-Edebiyat Fakültesi, İktisadi ve İdari Bilimler Fakültesi, İlahiyat Fakültesi ile 15.4.1993 tarihinde Tıp Fakültesi olmak üzere dört fakülte açılmıştır. Bu fakültelerde 1993-1994 öğretim yılından itibaren öğrenci alınarak eğitim-öğretime başlanmıştır. Ayrıca Üniversite Uygulama ve Araştırma Hastanesi kurularak 15.6.1994 tarihinde poliklinik hizmeti vermeye başlamıştır.

Yine 25.2.1993 tarihinde açılış izinleri alınan Fen Bilimleri Enstitüsü, Sosyal Bilimler Enstitüsü ve Sağlık Bilimleri Enstitüsü 1993-1994 öğretim yılından itibaren lisansüstü öğretime başlamıştır. Güzel Sanatlar Enstitüsü’nün ise kuruluş çalışmaları devam etmekte olup bu birimize henüz öğrenci alınmamıştır.

1994 yılında Güzel Sanatlar Fakültesi, Teknik Eğitim Fakültesi, Ziraat Fakültesi, Sütçüler MYO, Keçiborlu MYO, Senirkent MYO açılmış ve Deneme Çiftliği faaliyete geçirilmiştir. 1995 yılında ise Diş Hekimliği Fakültesi, Orman Fakültesi, Uluborlu Selahattin

Karasoy MYO, Eğirdir MYO, Şarkikaraağaç MYO ve Bucak H.Tolunay MYO açılmıştır. 1998 yılında de Gölhisar MYO ve Dazkırı MYO ile Gelendost MYO; 2000 yılında Atabey MYO, 2002 yılında Ağlasun MYO, 2003 yılında ise Gönen MYO ve Bucak Emin Gülmez MYO açılmıştır.

Ayrıca kuruluş işlemleri 2001 yılında gerçekleşen Yabancı Diller Yüksekokulu da 2003 yılından itibaren eğitim ve öğretime başlamıştır. 2004-2005 öğretim yılında Yabancı Diller Yüksekokulu bünyesinde zorunlu İngilizce Hazırlık Sınıfı açılan bölüm ve programlar şunlardır: Mühendislik-Mimarlık Fakültesi Elektrik ve Haberleşme Mühendisliği, Tekstil Mühendisliği ve İnşaat Mühendisliği bölümleri; İktisadi ve İdari Bilimler Fakültesi İşletme bölümü; Ziraat Fakültesi Gıda Mühendisliği ile Ziraat Mühendisliği bölümleri; Teknik Eğitim Fakültesi Bilgisayar Sistemleri Öğretmenliği ve Bilgisayar Kontrol Öğretmenliği bölümleri; Orman Fakültesi Orman Endüstrisi Mühendisliği bölümü; Isparta MYO ve Eğirdir MYO'nun Turizm ve Otel İşletmeciliği programları.

Çeşitli bilim alanlarında faaliyet gösteren Araştırma ve Uygulama Merkezleri de şunlardır: Araştırma ve Uygulama Hastahaneleri (Sağlık Araştırma ve Uygulama Merkezi), Radyo-TV Araştırma ve Uygulama Merkezi, Stratejik Araştırmalar Merkezi, Atatürk İlkeleri ve İnkılâp Tarihi Araştırma ve Uygulama Merkezi, Müzik Kültürleri Araştırma ve Uygulama Merkezi, Deprem ve Tektonik Araştırmalar Merkezi, Türk Dili Öğretimi Uygulama ve Araştırma Merkezi, Botanik Bahçesi ve Herbaryum Uygulama ve Araştırma Merkezi, Seramik Araştırma ve Uygulama Merkezi, Deneysel ve Gözlemsel Öğrenci Araştırma ve Uygulama Merkezi, Zehra Ulusoy Kanser Erken Tanı Tedavi Araştırma ve Uygulama Merkezi, Yenilenebilir Enerji Kaynakları Araştırma ve Uygulama Merkezi, CAD/CAM Araştırma ve Uygulama Merkezi, Pomza Araştırma ve Uygulama Merkezi, Bilgisayar Bilimleri Araştırma ve Uygulama Merkezi, Jeotermal Enerji Yer Altı Suyu ve Mineral Kaynakları Araştırma ve Uygulama Merkezi, Uzaktan Algılama Araştırma ve Uygulama Merkezi, Moda Tasarımı ve Konfeksiyon Uygulama ve Araştırma Merkezi, Avrupa Birliği Dokümantasyon Araştırma ve Uygulama Merkezi, Engelliler Araştırma ve Uygulama Merkezi, Kadın Sorunları Araştırma ve Uygulama Merkezi, Sürekli Eğitim Araştırma ve Uygulama Merkezi. Araştırma uygulama merkezlerinin yanı sıra Enformatik Bölüm ve Beden Eğitimi ve Spor Bölümü Rektörlüğe bağlı olarak hizmet vermektedir.

Süleyman Demirel Üniversitesi bugün ulaştığı noktada lisans düzeyinde eğitim veren 12 fakülte, 3 yüksekokul, önlisans eğitimi veren 17 meslek yüksekokulu, lisansüstü eğitim veren 4 enstitü, 26 araştırma uygulama merkezi ve rektörlüğe bağlı bölümleriyle büyük bir üniversite haline gelmiştir. Süleyman Demirel Üniversitesinin birimleri coğrafi anlamda Isparta, Burdur illeri ile Afyon ve Denizli'nin birer ilçesine uzanmakta ve geniş bir hinterlanda yayılmaktadır. Lisansüstü ve lisans eğitimi veren fakülte ve yüksekokullarımız ağırlıklı olarak Isparta merkez yerleşkesinde, önlisans eğitimi veren meslek yüksekokullarımız ise daha çok ilçelerde konuşlandırılmıştır.

Üniversitemiz bünyesinde faaliyet gösteren Burdur Eğitim Fakültesi, Burdur Sağlık Yüksekokulu, Burdur Meslek Yüksekokulu, Bucak Hikmet Tolunay Meslek Yüksekokulu, Bucak Emin Gülmez Teknik Bilimler Meslek Yüksekokulu, Gölhisar Meslek Yüksekokulu ile Ağlasun Meslek Yüksekokulu, 5467 sayılı Kanunun Ek 59. maddesi uyarınca kurulan Mehmet Akif Ersoy Üniversitesine bağlanmıştır.

B. İnsan Kaynakları
1. Akademik Personel

BİRİMİ	Prof.	Doç.	Yrd.Doç	Öğr.Gör.	Okt.	Arş.Gör.	Uzman	Toplam
Mühendislik-Mimarlık Fakültesi	23	11	76	7		49	3	169
Eğirdir Su Ürünleri Fakültesi	2	3	14	1	2	4	4	30
Burdur Eğitim Fakültesi	2		32	20	4	31	2	91
Fen-Edebiyat Fakültesi	19	6	63	2		44	1	135
Tıp Fakültesi	42	32	92	2		262	1	431
Diş Hekimliği Fakültesi	4	4	17			11		36
İktisadi ve İdari Bilimler Fakültesi	6	5	47	1		16	1	76
Ziraat Fakültesi	20	6	36	2		34	2	100
Orman Fakültesi	4	2	23	1		10	2	42
Teknik Eğitim Fakültesi	2	2	24	5		15	1	49
Güzel Sanatlar Fakültesi	1	1	14	13		8	2	39
İlahiyat Fakültesi	6	8	26	1		8	1	50
Isparta Sağlık Yüksekokulu			11	15		8	1	35
Burdur Sağlık Yüksekokulu			6	9	1			16
Yabancı Diller Yüksekokulu			1	2	32			35
Isparta Meslek Yüksekokulu	2			38				40
Burdur Meslek Yüksekokulu			1	24	1			26
Yalvaç Meslek Yüksekokulu			1	19	4			24
Sütçüler MYO				7	6			13
Keçiborlu Meslek Yüksekokulu				9	3			12
Senirkent Meslek Yüksekokulu				10	2			12
Uluborlu Mes.Yük.Ok.				10	2			12
Eğirdir Meslek Yüksekokulu				5	11			16
Şarkikaraağaç M.Yüksekokulu				9				9
Bucak Meslek Yüksekokulu				14	3			17
Göhlisar Meslek Yüksekokulu			2	7	2			11
Dazkırı Meslek Yüksekokulu				6				6
Atabey Meslek Yüksekokulu				1	2			3
Gelendost Meslek Yüksekokulu				5	1			6
Ağlasun Meslek Yüksekokulu				3	1			4
Gönen Meslek Yüksekokulu				9				9
Bucak Teknik Bil.MYO				3				3
Fen Bilimleri Enstitüsü						104		104
Sosyal Bilimler Enstitüsü						66		66
Sağlık Bilimler Enstitüsü						46		46
Güzel Sanatlar Enstitüsü								0
Rektörlük					86		49	135
GENELTOPLAM	133	80	486	260	163	716	70	1908

2. İdari Personel

BİRİMLER	G.İ.H.	S.H.S	T.H.S.	E.Ö.H.	A.H.S.	D.H.S.	Y.H.S.	Toplam
Rektörlük	180	10	34	6	1		34	265
FAKÜLTELER								
Mühendislik Mim. Fak.	22		13				11	46
İktisadi ve İdari Bilimler Fak.	16		4				8	28
Fen Edebiyat Fak.	16		6				6	28
İlahiyat Fakültesi	10		3				7	20
Teknik Eğitim Fak.	17		11				4	32
Güzel Sanatlar Fak.	12		4				6	22
Diş Hekimliği Fak.	15	15	2				3	35
Tıp Fakültesi	16	3	5				8	32
Eğirdir Su Ürün.Fak.	14	1	3				8	26
Ziraat Fakültesi	13	3	15				6	37
Orman Fakültesi	11		4				5	20
Burdur Eğitim Fak.	17	0	2				5	24
ENSTİTÜLER								
Fen Bilimleri Inst.	8		0				1	9
Sosyal Bilimler Inst.	7						0	7
Sağlık Bilimleri Inst.	6						1	7
Güzel Sanatlar Inst.	2						0	2
YÜKSEKOKULLAR								
Isparta Sağlık Yük.Ok	4						7	11
Burdur Sağ.Yük.Ok.	5						2	7
Yabancı Diller Yük.Ok.	4						1	5
MESLEK YÜKSEKOKULLARI								
Isparta MYO	15		3				5	23
Yalvaç MYO	10		2				5	17
Senirkent MYO	7		3				4	14
Sütçüler MYO	3		2				5	10
Keçiborlu MYO	6		1				7	14
Eğirdir MYO	3						1	4
Uluborlu Selahattin Karasoy MYO	4		1				4	9
Şarkikaraağaç MYO	3		1				4	8
Burdur MYO	14		1				5	20
Bucak Hik.Tol.MYO	5		1				0	6
Göhlhisar MYO	4						0	4
Dazkırı MYO	2						1	3
Atabey MYO	7		1				1	9
Gelendost MYO	2		0				0	2
Ağlasun MYO	3						1	4
Gönen MYO	1						0	1
Bucak Emin Gülmez Tek.Bil. MYO	2						0	2
HASTANE								0
Araştırma ve Uyg. Hast.	31	202	8			2	79	322
GENEL TOPLAM :	517	234	130	6	1	2	245	1135

C. Öğrenci Sayıları

FAKÜLTELER	I. Öğretim	II.Öğretim	GENEL
Müh-Mimarlık Fakültesi	2131	1169	3300
İktisadi ve İdari Bilimler Fakültesi	1454	1343	2797
İlahiyat Fakültesi	102	4	106
Teknik Eğitim Fakültesi	1189	825	2014
Orman Fakültesi	266		266
Ziraat Fakültesi	903		903
Tıp Fakültesi	379		379
Fen-Edebiyat Fakültesi	1641	1373	3014
Güzel Sanatlar Fakültesi	375	231	606
Diş Hekimliği Fakültesi	184		184
Eğirdir Su Ürünleri Fakültesi	352		352
Burdur Eğitim Fakültesi	2023	1254	3277
YÜKSEKOKULLAR			
Isparta Sağlık Yüksekokulu	534		534
Burdur Sağlık Yüksekokulu	498		498
ENSTİTÜLER			
Fen Bilimleri Enstitüsü			
Yüksek Lisans	561		561
Doktora	273		273
Sosyal Bilimler Enstitüsü			
Yüksek Lisans	632		632
Doktora	147		147
Sağlık Bilimleri Enstitüsü			
Yüksek Lisans	19		19
Doktora	52		52
MESLEK YÜKSEKOKULLARI			
Isparta MYO	2201	1401	3602
Burdur MYO	1609	878	2487
Eğirdir MYO	774	387	1161
Atabey MYO	769	425	1194
Keçiborlu MYO	832	498	1330
Senirkent MYO	564	207	771
Yalvaç MYO	1538	1135	2673
Sütçüler MYO	479	314	793
Uluborlu S.Karasoy MYO	842	338	1180
Şarkikaraağaç MYO	611	402	1013
Gelendost MYO	100		100
Bucak H.T. MYO	1282	932	2214
Göhlisar MYO	852	481	1333
Ağlasun MYO	484	282	766
Dazkırı MYO	248	150	398
Gönen MYO	403		403
Bucak E.G. Teknik Bil. MYO	234		234
FAKÜLTELER, YÜKSEKOKULLAR TOPLAMI	12031	6199	18230
ENSTİTÜLER TOPLAMI	1684		1684
MESLEK YÜKSEKOKULU TOPLAMI	13822	7830	21652
GENEL TOPLAM	27537	14029	41566

D. Fiziki Alanlar (m2)

Birimler	İdari Bina Alanlar	Eğitim Alanları		Sosyal Alanlar			Sirkülas-yon Alanı	Spor Alanları		Toplam Alan
		A	B	C	D	E		Açık	Kapal	
Genel Yönetim (Rektörlük)	9.161		196	307			1.027			10.691
Isı Merkezi	2.164		266				66			2.496
Sosyal Alanlar	1.000			7.856						8.856
Çiftlik Binası	337	100		1.563						2.000
Menza(Yemekhane)	47			3.503			250			3.800
Kütüphane	2.792			60			461			3.313
Oditoryum	196			2.771			833			3.800
Araş. Uyg. Merkezleri			6.144							6.144
Kapalı Spor Salonu									2.436	2.436
Araştırma Uyg. Hastanesi	49.343									49.343
Merkezi Derslikler		15.00								15.000
Fen-Edebiyat Fak.	3.936	584	791	308			5.913			11.532
Güzel Sanatlar Fak.	732	531	1.597	280			1.300	900		5.340
Tıp Fakültesi	2.870	894	782	50			6.353			10.949
Teknik Eğitim Fak.	916	564	968	9			1.197			3.654
Orman Fakültesi	1.700	204	173	78			2.307			4.462
Eğirdir Su Ürünleri Fak.	1.050	652	435	103						2.240
Ziraat Fakültesi	1.642	1.044	1.238				2.480			6.404
Mühendislik Mimarlık Fak.	7.220	8.520	10.40	265			8.296			34.701
Burdur Eğitim Fak.	1.602	2.613	1.778	550	400		954	3.643	1.180	12.720
İktisadi ve İdari Bilimler	3.784	1.775	92	600			4.293			10.544
İlahiyat Fakültesi	2.172	715	78	588			2.543			6.096
Diş Hekimliği Fak.	188	216	813	108			1.202			2.527
Isparta Sağlık Y.O.	940	1.012	397	694			1.115	500	321	4.979
Yabancı Diller Y.O.										0
Burdur Sağlık Y.O.	486	650	252	243			733			2.364
Dazkırı MYO	227	354	216	250			1.275	450	113	2.885
Isparta MYO	768	4.632	1.600	1.014			800			8.814
Senirkent MYO	2.386	384	448	225				240	48	3.731
Keçiözümlü MYO	738	1.368	392	221			646	750	67	4.182
Bucak Hikmet Tolunay	300	900	200	1.000			600	250		3.250
Bucak Emin Gülmez	500	600	700	100			700			2.600
Yalvaç MYO	2.048	1.268	2.931	1.264			3.603		800	11.914
Şarkikaraağaç MYO	560	1.350	380	860	1.20		1.200	900		6.450
Sütçüler MYO	392	760	240	320		624	1.180	800	46	4.362
Eğirdir MYO	1.773	552	174	406		3.80	517			7.222
Gelendost MYO	240	450	290	410	360		300	620		2.670
Atabey MYO	5.000	200	111	350			4.552	300	30	10.543
Gölkhisar MYO	364	1.085	287	450			734	1.742		4.662
Uluborlu MYO	1.840	858	891	243			1.651		112	5.595
Burdur MYO	786	1.200	1.290	1.916			1.170	2.885	60	9.307
Ağlasun MYO	650	500	100				550			1.800
Gönen MYO	1.100	700	100	100			2.000			4.000
Fen Bilimleri Enstitüsü	175	41					116			332
Sosyal Bilimler Enstitüsü	175	103					92			370
TOPLAM	114.30	52.37	36.75	29.06	1.96	4.42	63.009	13.98	5.213	321.08

A= Derslik; B=Laboratuvar; C= Kantin, kafeterya, vb.; D= Lojman; E= Yurtlar

E. Gelişim Planı

2007 YILINDA HİZMETE ALINACAK BİNALAR

S.N.	Proje Adı	Alan m ²	Durumu
1	Doğu Kampusu Kütüphane binası	6600	2006 yılında hizmete alınacaktır.
2	Spor Salonu inşaatı	16.789	2007 yılında hizmete alınacaktır.
3	Tıp fakültesi morfoloji binasını 3 modülü	5780	2007 yılında hizmete alınacaktır.
4	Radyoterapi binası	4300	2007 yılında hizmete alınacaktır.
5	Doğu kampusu Öğrenci yemekhanesi ve Kafeterya	10182	2007 yılında hizmete alınacaktır.
6	Merkezi derslikler	6934	2006 yılında hizmete alınacaktır.
7	Fen-Edebiyat	5544	2007 yılında hizmete alınacaktır.

DEVAM EDEN YATIRIMLAR

S.NO	Proje Adı	2886 Sayılı D.İ.K. / 4734 Sayılı K.İ.K	Gerçekleşme Fiziki Oranı
1	Kampus Altyapı İnşaatı	2886 Sayılı D.İ.K. Göre	% 37
2	Merkezi Derslikler İnşaatı	2886 Sayılı D.İ.K. Göre	% 60
3	Kütüphane İnşaatı + Donatım (Doğu Kampusu)	2886 Sayılı D.İ.K. Göre	% 85
4	Öğrenci Yemekhanesi (Menza) Kafeterya İnşaatı + Donatım (Doğu Kampusu)	4734 Sayılı K.İ.K. Göre	% 12
5	Tıp Fakültesi Morfoloji Bina İnşaatı	2886 Sayılı D.İ.K. Göre	% 75
6	Fen Edebiyat Fakültesi İnşaatı	2886 Sayılı D.İ.K. Göre	% 35
7	Spor Salonu İkmal İnşaatı	4734 Sayılı K.İ.K. Göre	% 57
8	Radyoterapi İnşaatı	4734 Sayılı K.İ.K. Göre	% 20

PLANLANAN YATIRIMLAR

S.N.	Projenin Adı	Alanı M ²
1	Rektörlük Binası	15.108
2	Teknik Eğitim Fakültesi	36.255
3	Diş Hekimliği Fakültesi	21.250
4	Altyapı	22.530
5	Güzel Sanatlar Fakültesi	18.220
6	Orman Fakültesi	24.500
7	Ziraat Fakültesi	37.000
8	Eğitim Fakültesi	16.000
9	Sağlık Yüksekokulu	7.000
10	Enstitü Araştırma Uygulama Merkezi	16.200
11	Spor Yüksekokulu	18.500
12	Teknopark	2.000
13	Su Ürünleri Fakültesi	7.664
14	Konservatuar	13.000
15	Meslek Yüksekokulları	30.000

F. Stratejik Plan (2006 - 2010)

Misyon

Süleyman Demirel Üniversitesi misyon olarak; eğitim öğretim sunmayı, bilimsel araştırma, yayın ve danışmanlık faaliyetlerini yürütmeyi, topluma hizmet yoluyla katkı sağlamayı görev kabul etmiştir.

Vizyon

Bölgesel alanda öncü, ulusal alanda tercih edilen; çağın gerektirdiği mesleki, teknik ve bilgi donanımına sahip bireyler yetiştiren; yaptığı araştırma ve projelerle ulusal ve uluslararası düzeyde bilim, sanat ve teknoloji üreten; toplum ihtiyaçlarına cevap verme yönünde sorun çözen; üretken, uzlaşmacı, paylaşımcı, şeffaf ve hesap verebilen, küresel arenada Anadolu'nun tarihteki imajını yansıtan bir dünya üniversitesi olmayı hedeflemektedir.

İlkeler

Liyakat ve özveriyi,
Katılımcılığı,
Şeffaflığı,
Güvenilirliğini,
Estetik duyarlılığı,
Başarıyı desteklemeyi ve ödüllendirmeyi,
Bölgesine, ülkesine ve insanlığa katkıda bulunmayı,
İlke edinmiştir.

Stratejik Amaçlar ve Hedefler

1) Stratejik Amaç 1 (STR -A1)

Öğretim üye ve elemanlarımızın nicelik ve niteliğini, uluslararası düzeyde kabul edilebilir seviyeye yükseltmek

- a) Hizmet içi ve sürekli eğitim programlarının her yıl düzenlenmesi ve bu programlara katılan öğretim üyesi sayısının, 2010'a kadar toplam akademisyen sayısının yüzde 100'üne ulaşmasını sağlamak.
- b) Uluslararası literatürde yayınlanacak olan makalelerin sayısını ve yurt dışı bilimsel etkinliklere katılan akademik personel sayısını 2008 yılı ikinci döneme kadar yüzde 20 arttırmak.
- c) Ulusal ve uluslar arası proje alma, yürütme ve tamamlama yeteneğini 2010 yılı sonuna kadar yüzde 50 yükseltmek.
- d) Öğretim üyeliği yükselme ve atama Kriterlerini 2008 yılı birinci döneminden itibaren yüzde 20 arttırmak
- e) Öğretim elemanlarının öğrencilerin değerlendirme anketleriyle düzenli olarak ölçülmesi ve başarı kriterininin 2006 yılı sonunda 3,65/ 5 puana yükseltilmesi

2) Stratejik Amaç 2 (STR-A2)

Öğretim üyesi sayısı ile derslerin işleniş yöntemlerini, müfredatlarını ve yeni teknikler geliştirerek eğitim kalitesinin artmasını sağlamak

- a) Birimlerdeki, öğrenci/öğretim elemanı dağılımını göz önünde bulundurarak, Anabilim dallarının öğretim elemanı taleplerinde öncelik ve ihtiyaçları doğrultusunda, öğretim elemanı sayısını 2009 yılı ikinci döneme kadar yüzde 20 arttırmak.
- b) Öğretim üyesi başına düşen öğrenci sayısını 2009 yılı ikinci döneme kadar 20 öğrenciye indirmek

- c) Tüm birimlerdeki önlisans, lisans ve lisansüstü ders programlarının 2008 yılı birinci dönemine kadar güncellenmesini sağlamak.
- d) 2010 yılı ikinci döneme kadar tüm programlarda yabancı dil hazırlık sınıfı açmak.
- e) Öğrencilerin hızla değişen ulusal ve uluslararası alandaki çalışma ortamlarına hazırlanması amacıyla sürekli eğitim ve sertifika programlarının 2008 yılı ikinci döneme kadar geliştirilmesi ve okul hayatı boyunca her öğrencinin en az bir programa katılımını sağlamak.
- f) Çekirdek programı geliştirmek ve 2009 yılı sonuna kadar 6 fakültede yaygınlaştırmak.
- g) 2006 yılı ikinci döneminde pilot seçilen, bir fakülte ve bir meslek yüksekokulunda E-üniversite uygulamasına geçmek.
- h) Eğitimle ilgili gerekli araç, gereç ve donanımın 2007 dönem başına kadar tamamlanması.

3) Stratejik Amaç 3 (STR-A3)

Eğitimde öğrenci merkezliliği egemen kılmak, öğrencilerimize düşünme ve düşündüğünü ifade etme alışkanlığı kazandırmak

- a) 2006 yılı sonuna kadar mezun takip sistemi ve kariyer merkezini oluşturmak.
- b) 2007 yılı sonunda tüm öğrencilerimizi mezuniyet takip ve kariyer merkezi sistemine dahil etmek.
- c) 2006 yılı ikinci dönemine kadar, her öğrencinin rehber öğretim üyeleri yardımıyla mesleki ve bilimsel anlamda yönlendirilmesi ve karar mekanizmalarında (Senato, fakülte ve Yüksekokul kurullarında) yer almasını sağlamak.
- d) 2009 yılı birinci dönemi sonuna kadar başarılı öğrencilerin yüzde 10'unun araştırma projelerine dahil edilmesi.
- e) 2010 yılı sonuna kadar engelli öğrencilerimizin tamamına burs, barınma ve part-time çalışma vb imkânları sağlamak.
- f) 2008 yılı birinci dönemine kadar, başarılı öğrencilerimizin yüzde 20'sine burs, Erasmus programından faydalanma, part-time çalışma, barınma gibi olanakları sunmak.
- g) Öğrenci topluluk ve kulüplerinin işlevselleştirilmesi ve ayrılan kaynağı 2009 yılı sonuna kadar 2 katına yükseltmek.
- h) 2007 yılı Birinci Dönemine kadar Lisansüstü öğrencilerimiz için etkin ve yeni bir danışmanlık sistemi kurmak, projelerde yer almaları ve mezun oldukları yıl itibariyle en az iki tane yayınlanmış bilimsel çalışmalarının bulunmasını sağlamak,
- i) 2006 yılı ikinci döneminde Lisans Üstü öğrencilerinin yüzde 30'unun ders verme yeteneklerini geliştirmek amacıyla MYO'larda ders vermelerini sağlamak

4) Stratejik Amaç 4 (STR-A4)

Öğretim elemanlarımızın ve öğrencilerimizin araştırma ve bilimsel aktivitelerini artırmak,

- a) 2006 yılı sonuna kadar Araştırma merkezlerini tek bir çatı altında toplamak sekreteryaya ve diğer hizmetlerin tüm birimler için ortak kullanımını sağlamak.
- b) 2006 yılı sonuna kadar araştırma merkezlerinin kuruluş amacına uygun şekilde yapılandırılması ve multi-disipliner çalışmalara özendirilmesi.
- c) 2007 yılı birinci dönemine kadar bütçe dışında kaynak sağlama amacıyla, başta Teknokent olmak üzere, üniversiteye gelir getirmeye yönelik proje ve araştırma sayısını yüzde 20 artırmak.
- d) Araştırma bütçelerini 2009 yılı sonuna kadar iki katına çıkartmak ve araştırmalarla ilgili gerekli alt yapı ve donanımı sağlamak
- e) Bilimsel araştırma ve projelerle ilgili patenti teşvik eden bir komisyon oluşturmak ve 2010 yılı sonuna kadar üniversite olarak 5 patent sahibi olmak

- f) Bölgesel kalkınma ajansları ile koordinasyonu sağlamak ve 2009 yılı sonu itibariyle ortak proje sayısını 60'a çıkartmak.
- g) 2009 yılı sonunda araştırmaların yüzde 20'sini uluslararası destek sağlayabilecek düzeye çıkartmak

5) Stratejik Amaç 5 (STR-A5)

Eğitim-öğretim ve araştırma faaliyetleri için fiziki ve teknik altyapıyı tamamlamak

- a) 2007 yılı birinci dönemine kadar bilimsel çalışmalarda kullanılan tüm araç ve cihazları belirlemek, kişisel kullanımdan çıkartmak, döküm bilgilerini web sayfasında yayınlamak ve merkezi kullanıma açmak.
- b) 2010 yılı sonunda tüm Fakülte ve Yüksek okulları yerleşke içinde kendi fiziki mekânlarına yerleştirmek.
- c) 2010 yılı sonuna kadar üniversite içindeki tüm Laboratuvarların akreditasyonunu tamamlamak.
- d) 2006 yılı ikinci dönemden itibaren tüm teknik malzeme alımlarında öncelikleri iyi belirlemek ve alımlarda özel sektör mantığını (etkinlik, fayda/ maliyet analizini) etkili kılmak.
- e) 2007 yılı sonuna kadar maliyeti yüksek, teknolojik alt yapı laboratuvarlarının ADIM projesi kapsamında ortak olarak kurulmasını ve ortak kullanıma açılmasını sağlamak.

6) Stratejik Amaç 6 (STR-A6)

Sosyal - kültürel imkânları arttırarak daha etkin ve kaliteli hizmetler sunulmasını sağlamak

- a) 2008 yılı sonuna kadar Kültür merkezini tamamlamak, verilen hizmetlerin çeşitliliğini arttırmak.
- b) 2009 yılı sonuna kadar spor komplekslerini tamamlamak ve bundan daha fazla öğrenci ve personelin yararlanmasını sağlamak.
- c) 2010 yılı sonuna kadar yerleşke alanının çevre düzenlemesi ve peyzajını tamamlamak.
- d) 2008 yılı sonuna kadar Yap-İşlet-Devret modelini hayata geçirmek, öğrenci ve personelin faydalanabileceği, 24 saat faaliyet gösteren yaşayan yerleşke ortamı oluşturmak

7) Stratejik Amaç 7 (STR-A7)

Yönetim mekanizmalarının paylaşımcı, şeffaf, hesap verebilir, üniversite kimliğini oluşturan, bütçe çözümleri bulan nitelikte olmasını sağlamak

- a) 2006 yılı birinci dönemde akademik ve idari faaliyetlerin kurullar aracılığıyla yürütülmesi ve bu kurullara üst yönetimin katılarak etkinliğinin artırılmasını sağlamak.
- b) 2006 yılı birinci dönemden itibaren birimler arası ilişkilerde etkinliğin sağlanması için personel eğitimi, sürekli eğitim seminerleri ve sertifika programları düzenlemek ve tüm personelin katılımını sağlamak.
- c) 2006 yılı sonuna kadar akademik birimler arasındaki koordinasyonu sağlamak.
- d) 2006 yılı sonuna kadar şeffaflık ve denetlenebilirliğin sağlanması için tüm birimlerde yapılan toplantılarda alınan kurul kararlarının duyurulmasını sağlamak.
- e) 2010 yılı sonunda Üniversitenin Akademik birimlerinin tamamında Toplam Kalite Yönetimi çalışmalarını tamamlamak

8) Stratejik Amaç 8 (STR-A8)

Üniversitenin paydaşlarıyla ilişkisini kuvvetlendirmek, üniversitemizin bulunduğu çevre ve ülke sorunlarına çözüm üreten bir kurum olmasını sağlamak

- a) 2006 yılı başından itibaren paydaşlarla ve belirlenmiş olan temsilcilerle sürekli ilişkide olmak ve 6 ayda bir toplantı yapmak.
- b) 2006 yılı sonuna kadar paydaşların sorunlarını ve beklentilerini üniversiteye bildirmesi sağlamak ve bu sorunlarla ilgili yapılan çalışmaları yüzde 100 artırmak.
- c) 2006 yılı birinci dönemden itibaren her yıl yerel yönetimlerin işbirliği ile yapılan ortak İş-Kur ve Sosyal Riski azaltma ile ilgili proje sayısını yüzde 50 artırmak.
- d) 2006 yılı ikinci dönemden itibaren Sürekli Eğitim Merkezinin etkin kullanımını sağlamak ve yararlanan paydaş sayısını yüzde 50 artırmak.
- e) 2006 yılı ikinci dönemden itibaren farklı meslek disiplinlerini bir araya getirecek, sanayici -akademisyen-öğrenci işbirliğini sağlayacak projeler (DPT, TÜBİTAK, AB, Dünya Bankası) üretmek, 2006-2010 yılları arasında oluşturulan proje sayısını 20'ye çıkartmak
- f) 2007 yılı ikinci dönem sonuna kadar paydaşlarla birlikte bilimsel, kültürel, sosyal, sportif, sağlık vb. amaçlı 15 adet çalıştay, seminer, sempozyum, kurs ve eğitim faaliyeti düzenlemek.

9) Stratejik Amaç 9 (STR –A9)

Öğretim üye ve elemanlarımız ile idari personelimizin iş tatmin düzeylerini yükseltmek ve motivasyonlarını arttırmak

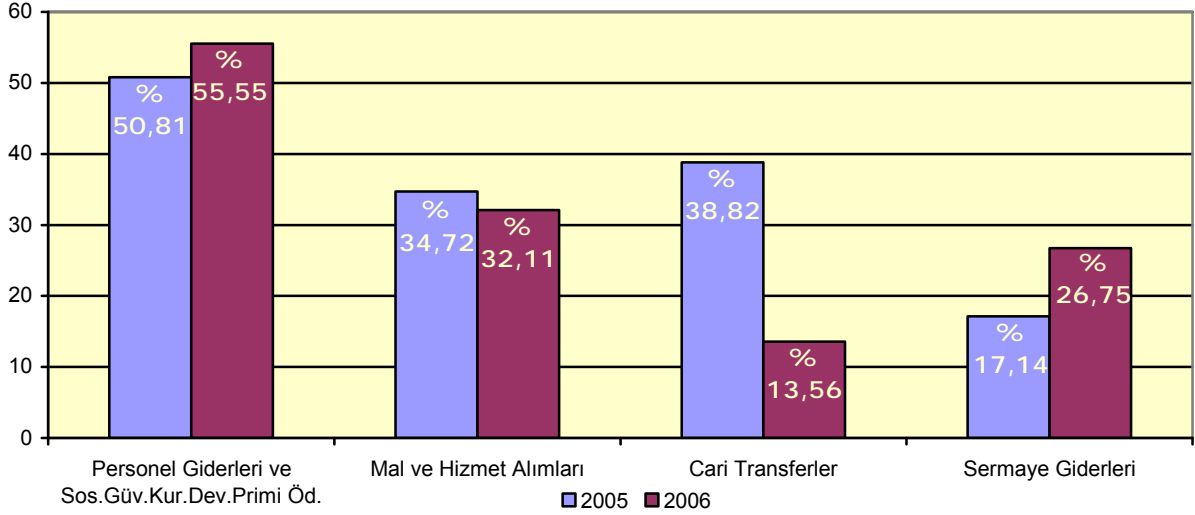
- a) Öğretim Üye ve Elemanları doyum anketlerinde iş tatmin düzeyini 2007 yılı birinci dönemine kadar 5 üzerinden 3,85'e yükseltmek.
- b) İdari Personelin doyum anketlerinde iş tatmin düzeyini 2007 yılı birinci dönemine kadar 5 üzerinden 3,85'e yükseltmek.
- c) Yönetici Olacak Akademik Personelimizin tamamının, 2006 Yılı İkinci Döneminden itibaren yöneticilik ile ilgili program ve seminerlere katılımını sağlamak.
- d) Akademik ve İdari Yöneticilerin 2006 yılı ikinci döneminden itibaren bilimsel yöntemlerle performanslarının ölçülmesini sağlamak.

II. BÜTÇE GİDERLERİNİN GELİŞİMİ

A. Ekonomik Sınıflandırmaya Göre Bütçe Giderlerinin Gelişimi

Bütçe giderlerinin, yılın ilk altı aylık dönemleri itibariyle 2005 yılı için yüzde 41,32, 2006 yılı için yüzde 44,92 olarak gerçekleştiği ve geçen yıla oranla yüzde 16,80 artışla sonuçlandığı görülmektedir. (Ek:1 ve Ek:2)

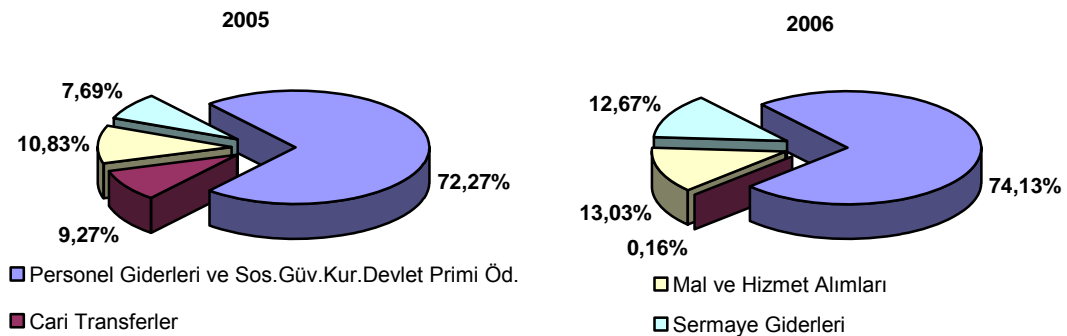
Bütçe giderlerinin gerçekleşme oranındaki artış, büyük ölçüde 5018 sayılı yasa ile değişen bütçeleme yapısından kaynaklanmaktadır. 2006 yılı başına kadar Öğrenci Sosyal Hizmetler Bütçesi olarak düzenlenmekte olan bütçe kaynaklarının özel bütçe türünde yapılandırılan Üniversitemiz bütçesine dahil edilmesi gerçekleşme oranlarında bir artış seyri meydana getirmiştir.



Grafik 1. Ekonomik Sınıflandırmaya göre Ocak-Haziran Dönemi Bütçe Giderlerinin Gerçekleşme Oranları (%)

Gider türüne göre gerçekleşme oranları içinde en yüksek oran yüzde 54,85 ile Sosyal Güvenlik Kurumları Prim Ödemelerinde ortaya çıkarken en düşük gerçekleşme oranı yüzde 13,56 ile Cari Transferlerde görülmüştür.

Mal ve hizmet alımları ile cari giderler gider kalemlerinde düşüş görülürken diğer gider kalemlerinde artış meydana gelmiştir.

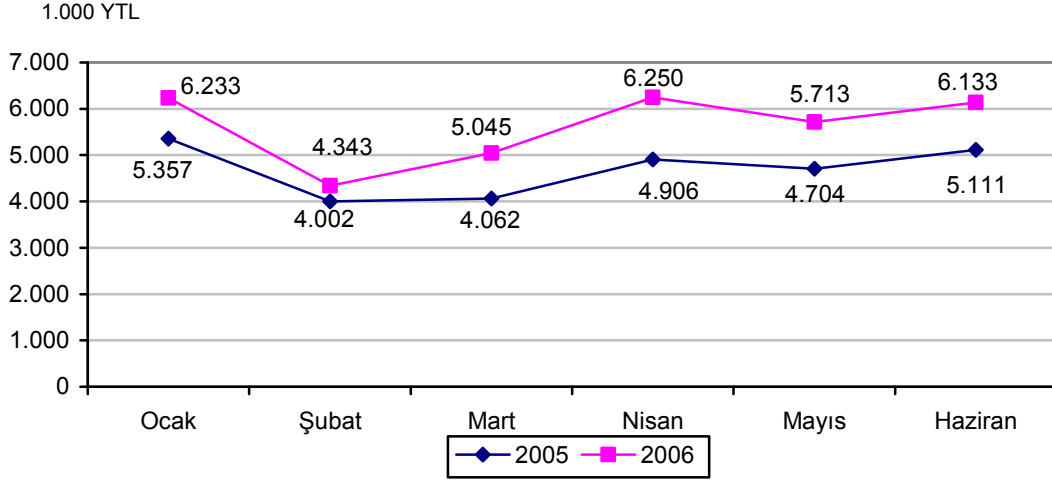


Grafik 2. Ekonomik Sınıflandırmaya göre Ocak-Haziran Döneminde Giderlerin Toplam Gider Gerçekleşmeleri İçindeki Payları

Ekonomik sınıflandırmaya göre, ana gider kalemlerinin bütçe gerçekleşme toplamı içindeki payına bakıldığında, geçen yıla göre Cari Transferlerin payının azaldığı, diğer gider kalemlerinin payının arttığı görülmektedir. Bu değişiklik, geçen yılda Cari Transferlerin içinde yer almakta iken 2006 yılında diğer gider kalemlerine dağıtılmış olan Öğrenci Sosyal Hizmetler Birimi bütçesinden kaynaklanmaktadır.

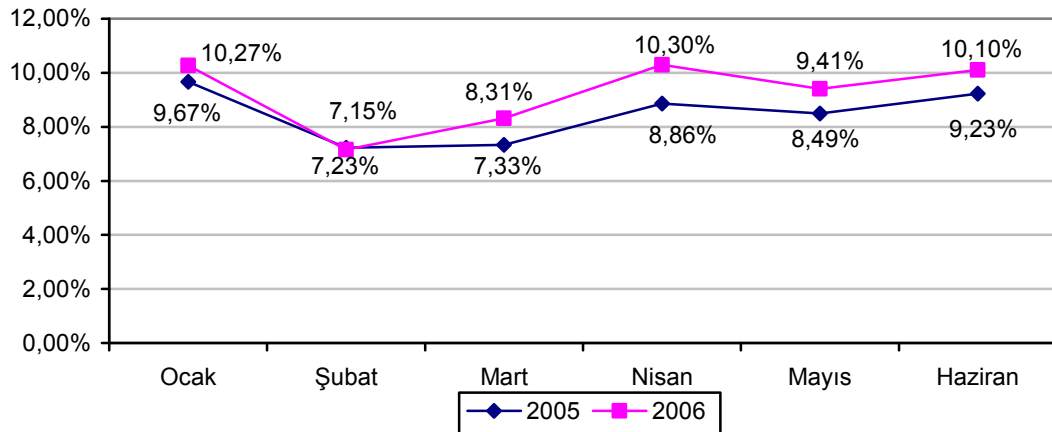
1. Personel Giderleri ve Sosyal Güvenlik Kurumlarına Devlet Primi Ödemeleri

Personel giderleri ile Devlet tarafından kamu personeli için yapılan prim ödemelerinde 2005 yılının ilk altı aylık dönemine göre yüzde 19,81 oranında bir artış gerçekleşmiş; 2005 yılında yüzde 50,81 olan gerçekleştirme oranı, bu yılın aynı döneminde yüzde 55,55 olarak gerçekleşmiştir. (Ek:1 ve Ek:2)



Grafik 3. Personel giderleri ve sosyal güvenlik kurumlarına Devlet primi ödemelerinin aylara göre dağılım miktarları

Personel giderlerinin aylık gerçekleştirme oranları 2005 yılının aynı aylarına göre şubat ayı hariç diğer aylarda daha yüksek olmuştur. Ek ödeme almayan personelimize 5473 sayılı kanun uyarınca nisan ayından itibaren ek ödeme yapılmaya başlanması, 2006 öncesi Sosyal Hizmetler Birimi bütçesinden karşılanan personel giderlerinin Üniversite bütçesi içinde yer alması personel giderlerindeki artışın genel sebepleri olarak sıralanabilir. Şubat ayındaki gerçekleştirme oranında görülen denge yarı yıl tatili olması sebebiyle ekders ödemelerinin yapılmıyor olmasından kaynaklanmıştır.

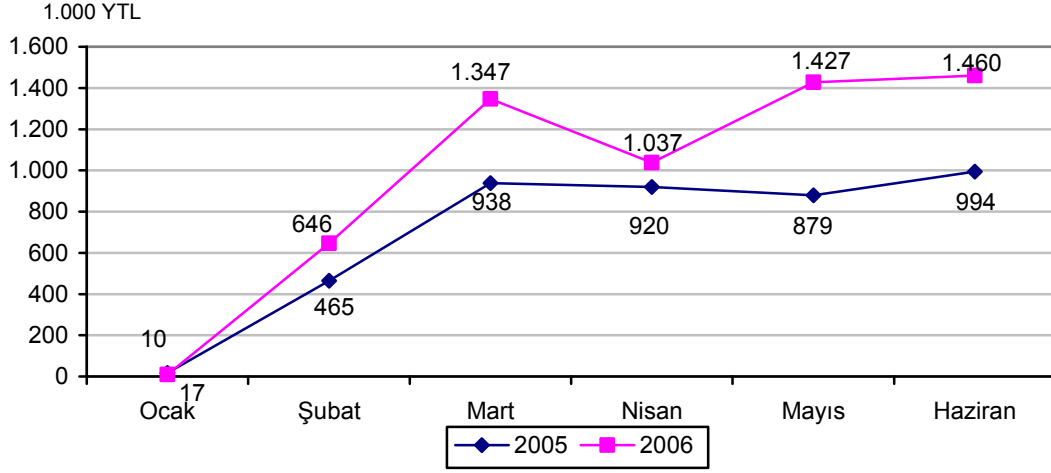


Grafik 4. Personel giderleri ve sosyal güvenlik kurumlarına Devlet primi ödemelerinin aylık gerçekleştirme oranları

Gerçekleştirme oranlarının, ocak-haziran dönemleri itibariyle 2005 yılı için yüzde 50,81 iken 2006 yılı için yüzde 55,55 olduğu görülmektedir. Geçen yılın aynı dönemine göre yüzde 19,81 artan personel giderleri ve sosyal güvenlik kurumlarına Devlet primi ödemelerinin, geçen yıla göre daha hızlı gerçekleştiği görülmektedir.

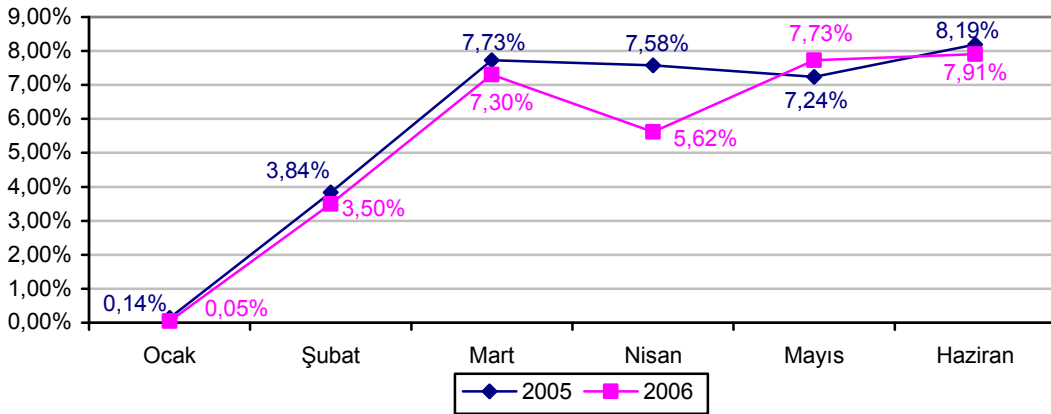
2. Mal ve Hizmet Alım Giderleri

Haziran ayı sonu itibariyle mal ve hizmet alım giderlerinde 18.461.790 YTL olan toplam bütçe ödeneğinin yüzde 32,11'i kullanılmıştır. Kullanılan miktar açısından bakıldığında, 2006 yılı ilk altı aylık döneminde tüketime yönelik mal ve malzeme alımlarının 2.609.444 YTL ile en yüksek miktarla sonuçlandığı, gerçekleşme oranlarına bakıldığında yüzde 61,87 ile temsil ve tanıtma giderlerinin en yüksek oranla sonuçlandığı görülmektedir.



Grafik 5. Mal ve hizmet alım giderlerinin aylara göre dağılım miktarları

Aylık gerçekleşme oranları, geçen yıla göre azalan bir eğilim göstermektedir. 2006 yılının haziran ayında gerçekleşme oranı tavan yapmasına rağmen geçen yılın aynı dönemine göre düşük kalmıştır. Harcamalara miktar olarak bakıldığında, 2005 yılının aynı dönemlerine göre birbuçuk kat fazla olan harcamaların, gerçekleşme oranlarının düşük seyretmesi Öğrenci Sosyal Hizmetler Birimi bütçesinin genel ağırlık noktasının mal ve hizmet alımları olmasından kaynaklanmıştır.

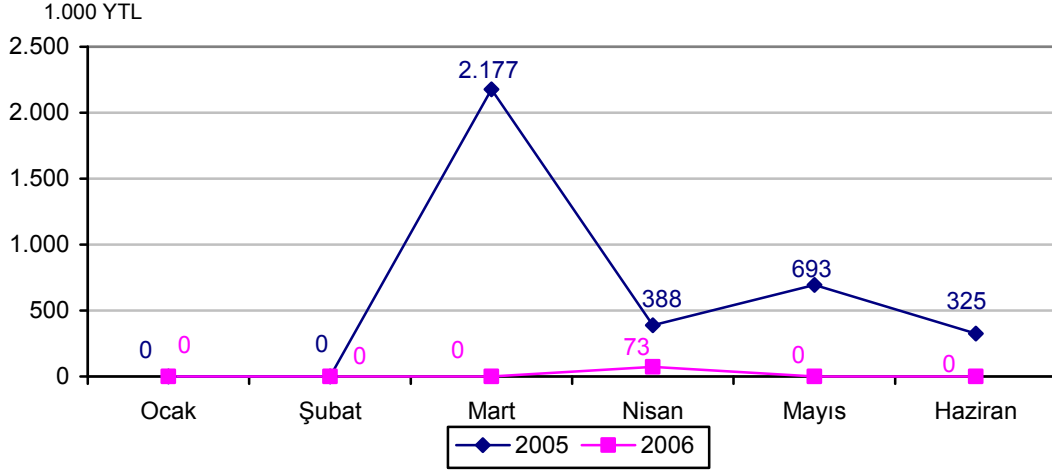


Grafik 6. Mal ve hizmet alım giderlerinin aylık gerçekleşme oranları

Gerçekleşme oranlarının, ocak-haziran dönemleri itibariyle 2005 yılı için yüzde 34,72 iken 2006 yılı için yüzde 32,11 olduğu görülmektedir. Geçen yılın aynı dönemine göre yüzde 40,59 artan mal ve hizmet alımlarının, geçen yıla göre daha yavaş gerçekleştiği görülmektedir.

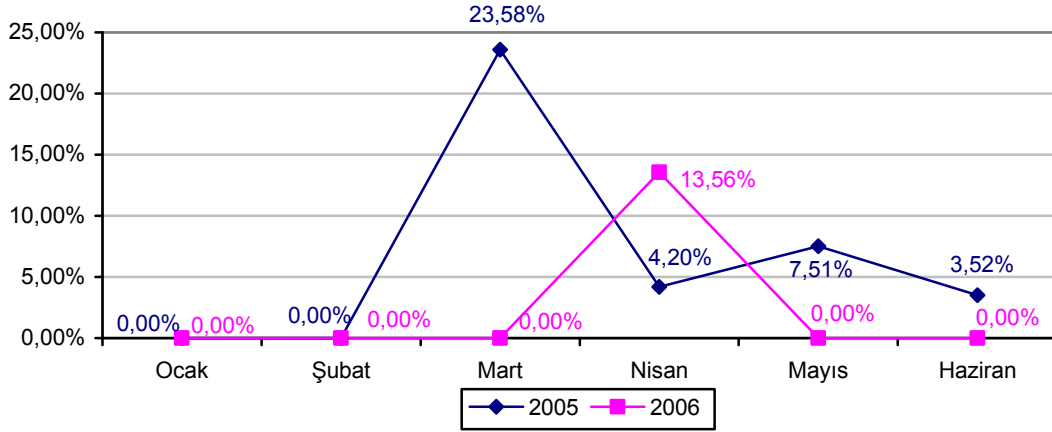
3. Cari Transferler

Haziran ayı sonu itibariyle cari transfer giderlerinde 539.000 YTL olan toplam bütçe ödeneğinin yüzde 13,56'sı kullanılmıştır. Geçen yıl 9.234.149 YTL olan toplam bütçe giderinin haziran sonu itibariyle yüzde 38,82'si kullanılmıştır. Öğrenci Sosyal Hizmetler Birimi bütçesinin Üniversite bütçesi içinde tertiplenmesinden dolayı cari transfer giderlerinde düşme olmuştur.



Grafik 7. Cari transfer giderlerinin aylara göre dağılım miktarları

Aylık gerçekleşme oranları, geçen yıla göre azalan bir eğilim göstermektedir. Geçen yıllarda, öğrenci katkı payları Üniversite bütçesi içinde cari transfer kaleminde yer alırken 2006 yılından itibaren ilgili tertiplerinde bütçelenmektedir. Bundan dolayı cari transferlerin toplam miktarlar ve gerçekleşme oranları çok düşük seyretmektedir.

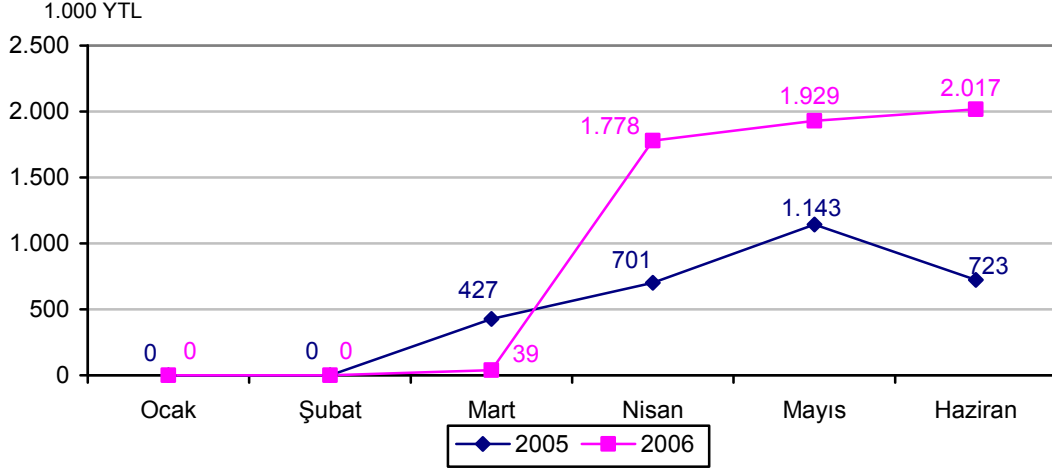


Grafik 8. Cari transfer giderlerinin aylık gerçekleşme oranları

Gerçekleşme oranlarının, ocak-haziran dönemleri itibariyle 2005 yılı için yüzde 38,82 iken 2006 yılı için yüzde 13,56 olduğu görülmektedir. Geçen yılın aynı dönemine göre yüzde 97,96 azalan cari transfer giderlerinin, geçen yıla göre daha yavaş gerçekleştiği görülmektedir.

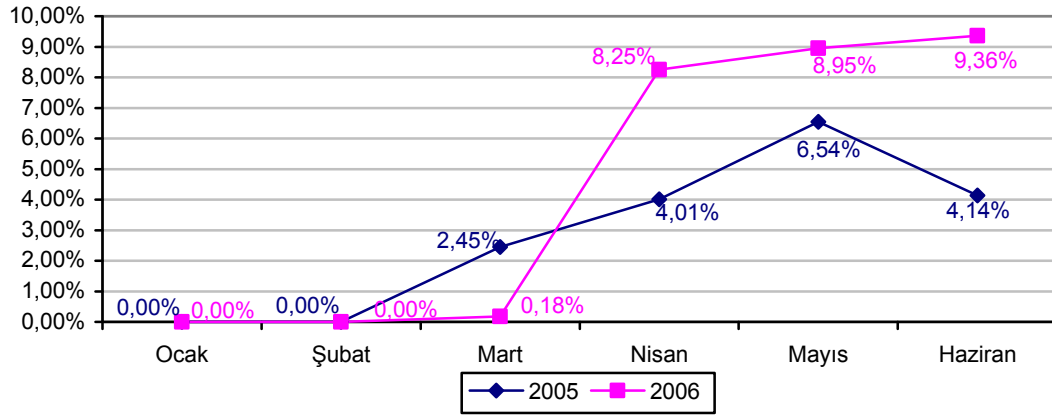
4. Sermaye Giderleri

Haziran ayı sonu itibariyle sermaye giderlerinde 21.551.000 YTL olan toplam bütçe ödeneğinin yüzde 26,75'i kullanılmıştır. Kullanılan miktar açısından bakıldığında, 2006 yılı ilk altı aylık döneminde gayrimenkul sermaye üretim giderlerinin 4.239.981 YTL ile en yüksek miktarla sonuçlandığı, gerçekleşme oranlarına bakıldığında yüzde 32,11 ile gayrimenkul alımları ve kamulaştırma giderlerinin en yüksek oranla sonuçlandığı görülmektedir.



Grafik 9. Sermaye giderlerinin aylara göre dağılım miktarları

Aylık gerçekleşme oranları, geçen yıla göre artan bir eğilim göstermektedir. Hem harcamalar miktarlarının hemde gerçekleşme oranlarının geçen yılın aynı dönemine göre yüksek olması, Öğrenci Sosyal Hizmetler Birimi bütçesi içinde yatırım kalemlerinde yer alan tutarların Üniversite bütçesi içinde yer almasından kaynaklanmıştır.

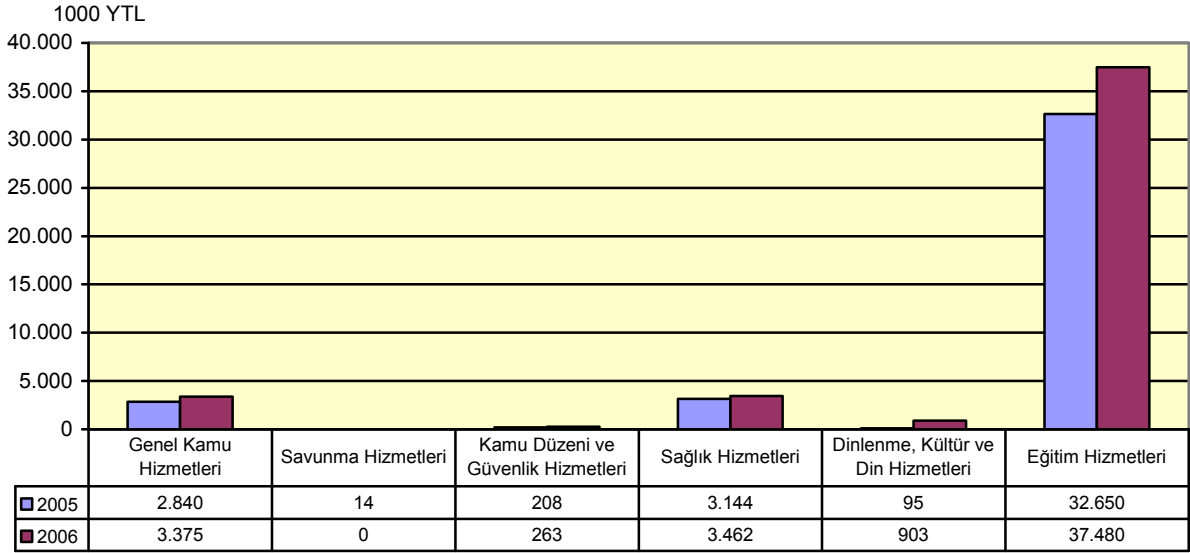


Grafik 10. Sermaye giderlerinin aylık gerçekleşme oranları

Gerçekleşme oranlarının, ocak-haziran dönemleri itibariyle 2005 yılı için yüzde 17,14 iken 2006 yılı için yüzde 26,75 olduğu görülmektedir. Geçen yılın aynı dönemine göre yüzde 92,36 artan sermaye giderlerinin, geçen yıla göre daha hızlı gerçekleştiği de görülmektedir.

B. Fonksiyonel Sınıflandırmaya Göre Bütçe Giderlerinin Gelişimi

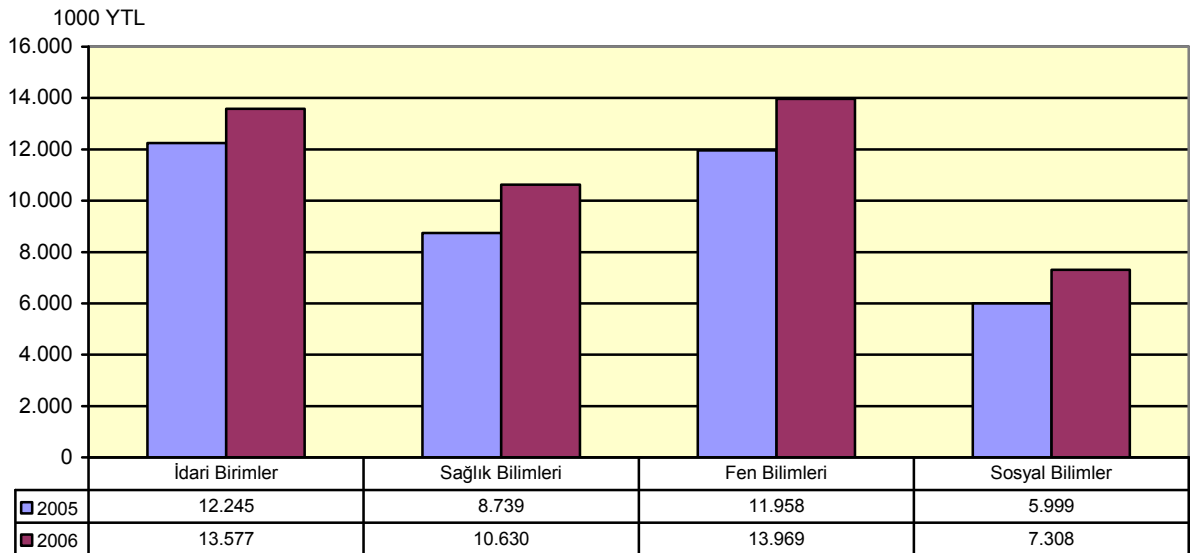
Bütçe giderlerinin fonksiyonel sınıflandırmaya göre dağılım miktarlarına bakıldığında 37.479.528,60 YTL ile eğitim hizmetlerinin en yüksek miktarda pay aldığı görülmektedir. 2006 yılı haziran sonu harcamaları itibariyle, eğitim hizmetleri yüzde 82,40 oranında, sağlık hizmetleri yüzde 7,61 oranında, genel kamu hizmetleri yüzde 7,42 oranında, dinlenme kültür ve din hizmetleri yüzde 1,91 oranında gerçekleşme payına sahip oldukları görülmektedir.



Grafik 11. Fonksiyonel sınıflandırmaya göre bütçe giderlerinin dağılımı

C. Kurumsal Sınıflandırmaya Göre Bütçe Giderlerinin Gelişimi

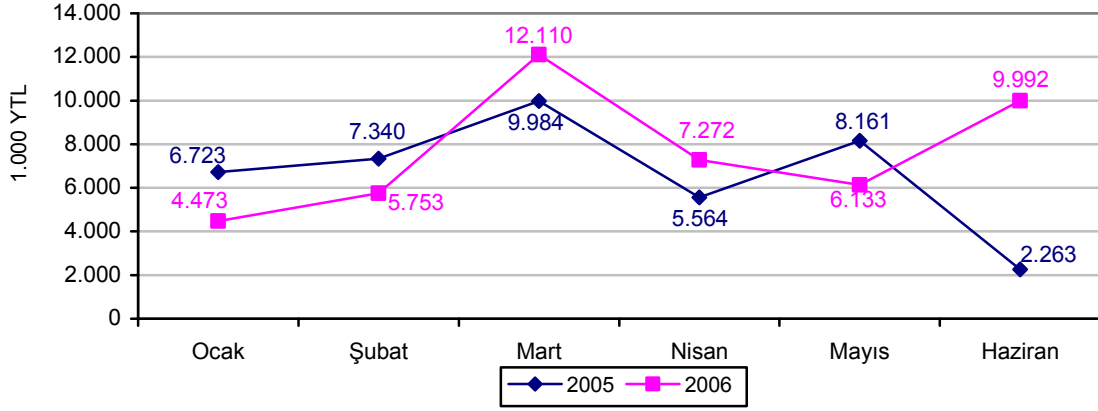
Kurumsal sınıflandırma anahtarının üçüncü düzeyine yapılan değerlendirmeye göre bütçe giderlerinin dağılım miktarlarına bakıldığında fen bilimlerinin en yüksek miktarda pay aldığı, sosyal bilimlerin ise en düşük miktarda pay aldığı görülmektedir.



Grafik 12. Kurumsal sınıflandırmaya göre bütçe giderlerinin dağılımı

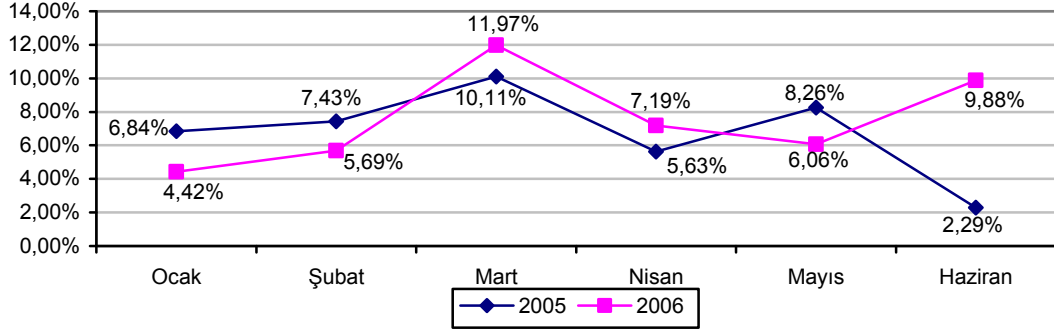
III. BÜTÇE GELİRİNİN GELİŞİMİ

Ocak-Haziran 2006 döneminde bütçe gelirleri geçen yılın aynı dönemine göre yüzde 14,23 oranında artışla 45.736.528 YTL olarak gerçekleşmiş olup, yılsonu bütçe hedefinin yüzde 45,21'ine ulaşılmış durumdadır.



Grafik 13. Bütçe gelirin Ocak-Haziran dönemindeki gelişimi

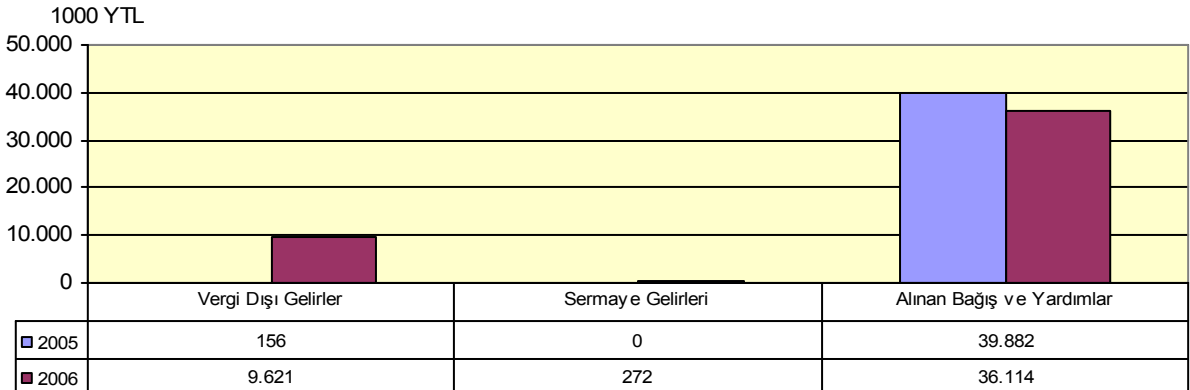
Bütçe gelirin aylık gerçekleşme oranlarına bakıldığında mart aylarında en yüksek seviyeye ulaştığı görülmektedir. Öğrenci harç gelirlerinin tahsil edildiği ay olması sebebiyle mart ayı bütçe gelirin en yüksek olduğu ay olarak öne çıkmıştır.



Grafik 14. Bütçe gelirin aylık gerçekleşme oranları

A. Ekonomik Sınıflandırmaya Göre Bütçe Gelirin Gelişimi

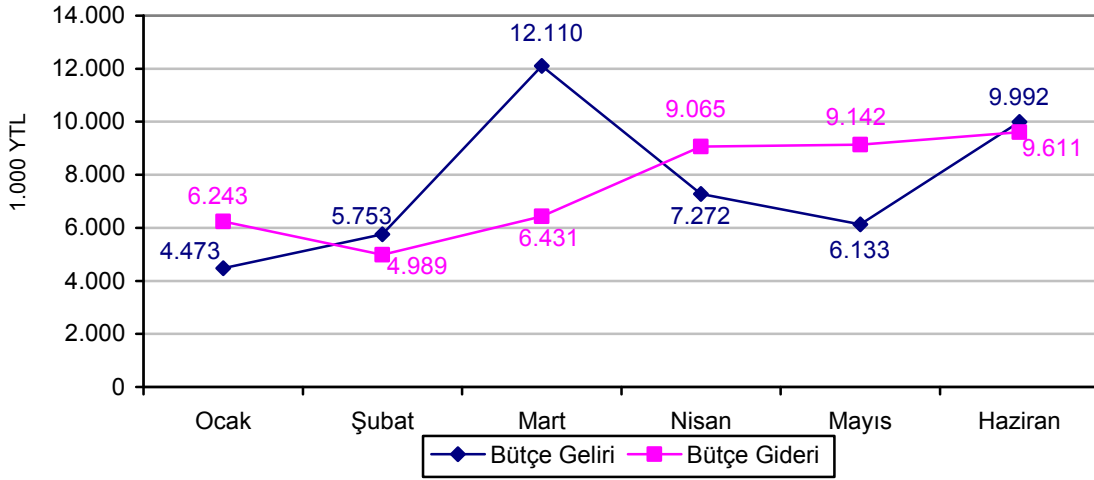
Bütçe giderlerinin gerçekleşme oranındaki artış, büyük ölçüde 5018 sayılı yasa ile değişen bütçeleme yapısından kaynaklanmaktadır. 2006 yılı başına kadar Öğrenci Sosyal Hizmetler Bütçesi olarak düzenlenmekte olan bütçe kaynaklarının özel bütçe türünde yapılandırılan Üniversitemiz bütçesine dahil edilmesi gerçekleşme oranlarında bir artış seyri meydana getirmiştir.



Grafik 12. Ekonomik Sınıflandırmaya göre Ocak-Haziran Dönemi Bütçe Gelirin Gerçekleşmesi

B. Bütçe Gelirinin Bütçe Gideriyle Karşılaştırması

Ocak-Haziran 2006 dönemi itibariyle, bütçe gelirleri 45.736.528 YTL olarak, bütçe giderleri 45.484.810 YTL olarak gerçekleşmiştir.

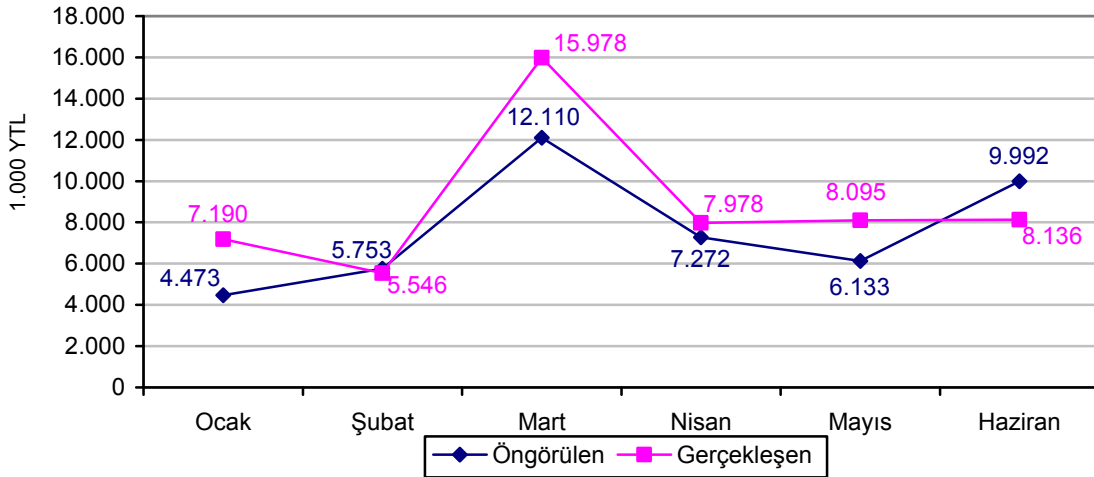


Grafik 13. Ocak-Haziran dönemi bütçe gelir ve gider gerçekleştirmeleri

C. Bütçe Gelirinin Öngörülen ve Gerçekleşme Miktarları

Ocak-Haziran 2006 döneminde öngörülen 52.925.325 YTL bütçe gelirinin 45.736.528 YTL'si gerçekleştirilmiş olup yüzde 86,41 oranında gerçekleştirme yüzdesi yakalanmıştır.

Yüksek Öğrenim Kredi ve Yurtlar Kurumunca burs verilen öğrencilere ait harç bedellerinin zamanında tahsil edilememesi ile Başbakanlık Hazine Müsteşarlığı tarafından gönderilen hazine yardımlarının planlanın altında seyretmesi gerçekleşme oranının düşük olmasında etken olmaktadır.



Grafik 14. Ocak-Haziran 2006 dönemi öngörülen ve gerçekleşen bütçe geliri

Ocak-Haziran 2006 döneminde öngörülen 43.008.135 YTL hazine yardımından 36.114.467 YTL'si gönderilmiş ve gerçekleşme oranı yüzde 83,97'de kalmıştır. 9.917.100 olarak öngörülen öz gelir tahsilatlarımız 9.622.061 olarak gerçekleşmiş olup, gerçekleşme oranı yüzde 97,02 olarak sonuçlandırılmıştır.

IV. OCAK-HAZİRAN 2006 DÖNEMİNDE YÜRÜTÜLEN FAALİYETLER

A. Kamu Hizmet Kalitesinin Yükseltilmesine Yönelik Gerçekleştirilen Faaliyetler

1. Hizmet içi eğitim programları

a. Şarkikaraağaç, Yalvaç ve Keçiborlu Meslek Yüksekokulları bünyesindeki akademik ve idari birimlerde hizmet kalitesinin artırılması amacıyla “Toplam Kalite Yönetimi ve Hizmet Kalitesi” konulu eğitim semineri verilmiştir. Yalvaç Meslek Yüksekokulu 28.04.2006 tarihinde “ISO 9001:2000 Toplam Kalite Yönetim Sistem Belgesi” almıştır.

b. Personel Daire Başkanlığınca 10.03.2006 tarihinde Araştırma ve Uygulama Hastanesinin tüm personeline “Özlük hakları ve Diksiyon” konulu seminer ve 01-26.05.2006 tarihleri arasında “Aday Memur Temel Eğitimi” verilmiştir.

2. Eğitim ve kurs programları

a. Sürekli Eğitim Araştırma ve Uygulama Merkezi tarafından;

- 24.02.2006 - 04.06.2006 tarihleri arasında 15 haftalık “KPSS Hazırlık” kurs programı,

- 22.04.2006 - 11.06.2006 tarihleri arasında 8 haftalık “Ebru” kurs programı,

- 20.03.2006 - 24.05.2006 tarihleri arasında 10 haftalık “Bilgisayarlı Muhasebe” kurs

programı,

düzenlenmiştir.

3. Kongre, Sempozyum ve seminerler

a. 1. Uluslararası Yüksek Öğretimde Stratejik Eğilimler Kongresi