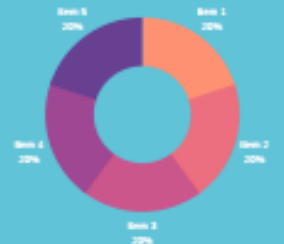




2019-2020 BAHAR DÖNEMİ PROGRAM BAZLI NOT DAĞILIMLARI



EYLÜL-2020



İçindekiler

1. Raporun Genel Çerçevesi	1
2. Fakülteler	3
2.1. Eğitim Fakültesi	3
2.2. Fen Edebiyat Fakültesi	5
2.3. Güzel Sanatlar Fakültesi	7
2.4. İktisadi ve İdari Bilimler Fakültesi	9
2.5. İlahiyat Fakültesi	11
2.6. İletişim Fakültesi	12
2.7. Mimarlık Fakültesi	14
2.8. Mühendislik Fakültesi	16
2.9. Sağlık Bilimleri Fakültesi	18
2.10. Spor Bilimleri Fakültesi	20
2.11. Teknik Eğitim Fakültesi	22
3. Meslek Yüksek Okulları (MYO)	23
3.1. Adalet Meslek Yüksek Okulu	23
3.2. Atayalvaç Sağlık Hizmetleri Meslek Yüksek Okulu	24
3.14. Eğirdir Sağlık Hizmetleri Meslek Yüksek Okulu	25
3.15. Isparta Sağlık Hizmetleri Meslek Yüksek Okulu	27
4. Sonuç	29

1. Raporun Genel Çerçevesi

Bu raporun temel amacı Süleyman Demirel Üniversitesinin 11 fakülte (Eğitim Fakültesi, Fen Edebiyat Fakültesi, Güzel Sanatlar Fakültesi, İktisadi ve İdari Bilimler Fakültesi, İlahiyat Fakültesi, İletişim Fakültesi, Mimarlık Fakültesi, Mühendislik Fakültesi, Sağlık Bilimleri Fakültesi, Spor Bilimleri Fakültesi, Teknik Eğitim Fakültesi) ve 4 meslek yüksek okulunun (Adalet MYO, Atayalvaç Sağlık Hizmetleri MYO, Eğirdir Sağlık Hizmetleri MYO, Isparta Sağlık Hizmetleri MYO), 2019-2020 Bahar Dönemi harf notlarının okul içi program bazında değerlendirilmesidir.

Süleyman Demirel Üniversitesi (SDÜ) Ön lisans ve Lisans Eğitim-Öğretim ve Sınav yönetmeliğine göre harf notları ve katsayılar Tablo 1 deki gibidir.

Tablo 1. *SDÜ Harf Notları ve Katsayılar*

Katsayı	Başarı Notu	100 Puan Üzerinden Değeri
AA	4	88-100
BA	3,5	81-87
BB	3	74-80
CB	2,5	67-73
CC	2	60-66
DC	1,5	53-59
DD	1	46-52
FD	0,5	39-45
FF	0	0-38

Tablo 1'deki harf notları yönetmelik gereği şu şekilde değerlendirilmektedir:

Geçer notlar; AA, BA, BB, CB, CC notlarıdır. Bu notlardan birini almış olan bir öğrenci o dersi başarmış sayılır. Staj çalışmasını başarı ile tamamlayan öğrencilere G (Geçer) notu verilir.

Koşullu geçer notlar: (DC), (DD) notlarından birini almış olan bir öğrenci genel not ortalamasının (GNO) en az 2.00 olması halinde o dersi başarmış sayılır.

Geçmez notlar: K, FD ve FF notlarıdır. Staj çalışmalarında başarısız olan öğrencilere K (Geçmez) verilir.

(NA), derse devam yükümlülüklerini yerine getirmeyen öğrencilere verilir. (NA), not ortalaması hesabında (FF) notu gibi işlem görür.

Tablo 1'deki harf notları ve katsayıların belirlenmesinde kullanılacak değerlendirme yöntemi Süleyman Demirel Üniversitesi 27.09.2012 tarih, toplantı sayısı 390 ve karar no 4'deki yönerge ile belirlenmiştir. Bu yönergede sınıf içi puanların değerlendirilmesinde bağlı

değerlendirmenin nasıl uygulanacağı ve elde edilen puanların nasıl notlandırılması gerektiği belirlenmiştir. Buna göre bağıl değerlendirme sistemi bağıl değerlendirmeye katılmaya hak kazanan öğrenci sayısı 30 ve üzerinde ise uygulanır. Bunun için belirlenen durumlara ilişkin tablolar aşağıdaki gibidir.

Tablo 2. Bağıl değerlendirmeye katılmaya hak kazanan öğrenci sayısı 30'un altında olan sınıflar için ham başarı notu dönüşümü için çarpım katsayıları

Sınıf Ortalaması	Çarpım Katsayısı
60.00-100	1.00
55.00-59.99	1.10
50.00-54.99	1.18
45.00-49.99	1.24
40.00-44.99	1.30
35.00-39.99	1.35
0.00-34.99	1.40

Tablo 3. Bağıl Değerlendirmeye Katılmaya Hak Kazanan Öğrenci Sayısı 30 ve üzerinde ise Bağıl Notların T Skoru Cinsinden Sınır Değerleri

Sınıf Düzeyi	Sınıfın Ham Başarı Notu Ortalaması (n)	FF (0)	FD (0.5)	DD (1.0)	DC (1.5)	CC (2.0)	CB (2.5)	BB (3.0)	BA (3.5)	AA (4.0)
İyi	55<n<60.0	<41	41-45.99	46-50.99	51-55.99	56-60.99	61-65.99	66-70.99	71-75.99	≥76
Ortanın Üstü	50<n≤55	<43	43-47.99	48-52.99	53-57.99	58-62.99	63-67.99	68-72.99	73-77.99	≥78
Orta	45<n≤50	<45	45-49.99	50-54.99	55-59.99	60-64.99	65-69.99	70-74.99	75-79.99	≥80
Zayıf	40<n≤45	<47	47-51.99	52-56.99	57-61.99	62-66.99	67-71.99	72-76.99	77-81.99	≥82
Çok Zayıf	35<n≤40	<49	49-53.99	54-58.99	59-63.99	64-68.99	69-73.99	74-78.99	79-83.99	≥84
Kötü	n≤35	<51	51-55.99	56-60.99	61-65.99	66-70.99	71-75.99	76-80.99	81-85.99	≥86

Tablo 2 ve Tablo 3'de bağıl değerlendirme yönteminin matematiksel detayları verilmiştir.

Bu raporda incelenecek olan harf notları bu değerlendirme yöntemi göre elde edilerek veriler yüzdeler üzerinden her fakültedeki programların kendi içerisinde değerlendirmesi şeklinde yapılmıştır. Harf notları geçer notlar (başarılı) (AA-CC), koşullu geçer notlar (DC-DD) ve geçmez notlar (başarısız notlar) (FD-FF) şeklinde gruplandırılarak yorumlanmıştır.

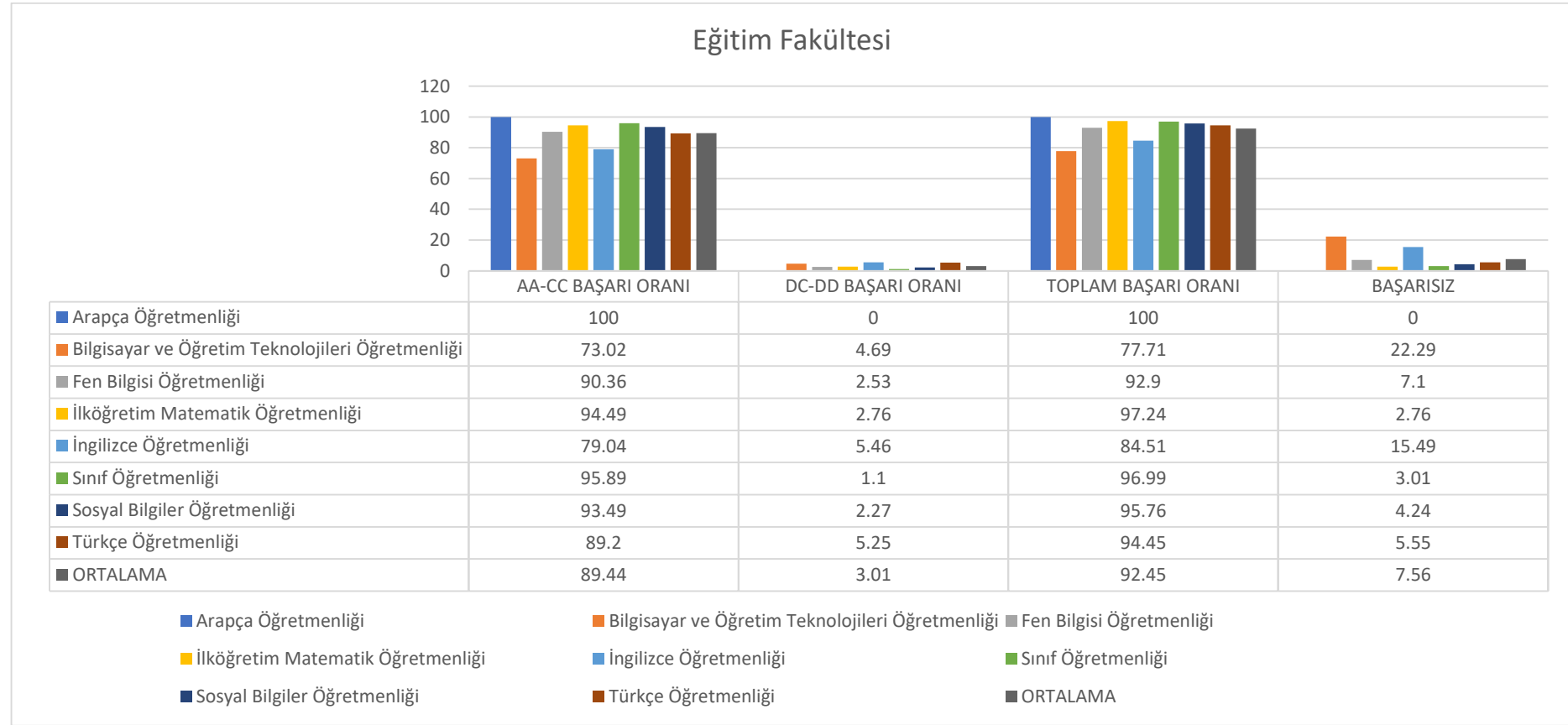
Raporda öncelikle fakülteler sonrasında meslek yüksek okulları incelenmiş ve her grup kendi içerisinde isim sırasına göre sıralanmıştır.

2. Fakülteler

2.1. Eğitim Fakültesi

Eğitim Fakültesinde 8 farklı program bulunmaktadır. Programların tamamı normal öğretimdir. Fakülteadaki programlar ve harf notları ile ilgili sayısal bilgiler Grafik 1’de verilmiştir.

Grafik 1. Eğitim Fakültesi 2019-2020 Bahar Dönemi Harf Notu Dağılımları



Grafik 1 incelendiğinde fakültenin;

Başarılı (AA-CC) notların ortalamasının 89,44 olduğu ve öğrencilerin derslerde en çok başarılı olduğu programın Arapça Öğretmenliği (%100), sonrasında ise Sınıf Öğretmenliği (%95,89) ve İlköğretim Matematik Öğretmenliği (%94,49) olduğu görülmektedir. Başarı ortalamasının (%89,44) üstünde 5 program (Arapça Öğretmenliği, Sınıf Öğretmenliği, İlköğretim Matematik Öğretmenliği, Sosyal Bilgiler Öğretmenliği, Fen Bilgisi Öğretmenliği) bulunmaktadır.

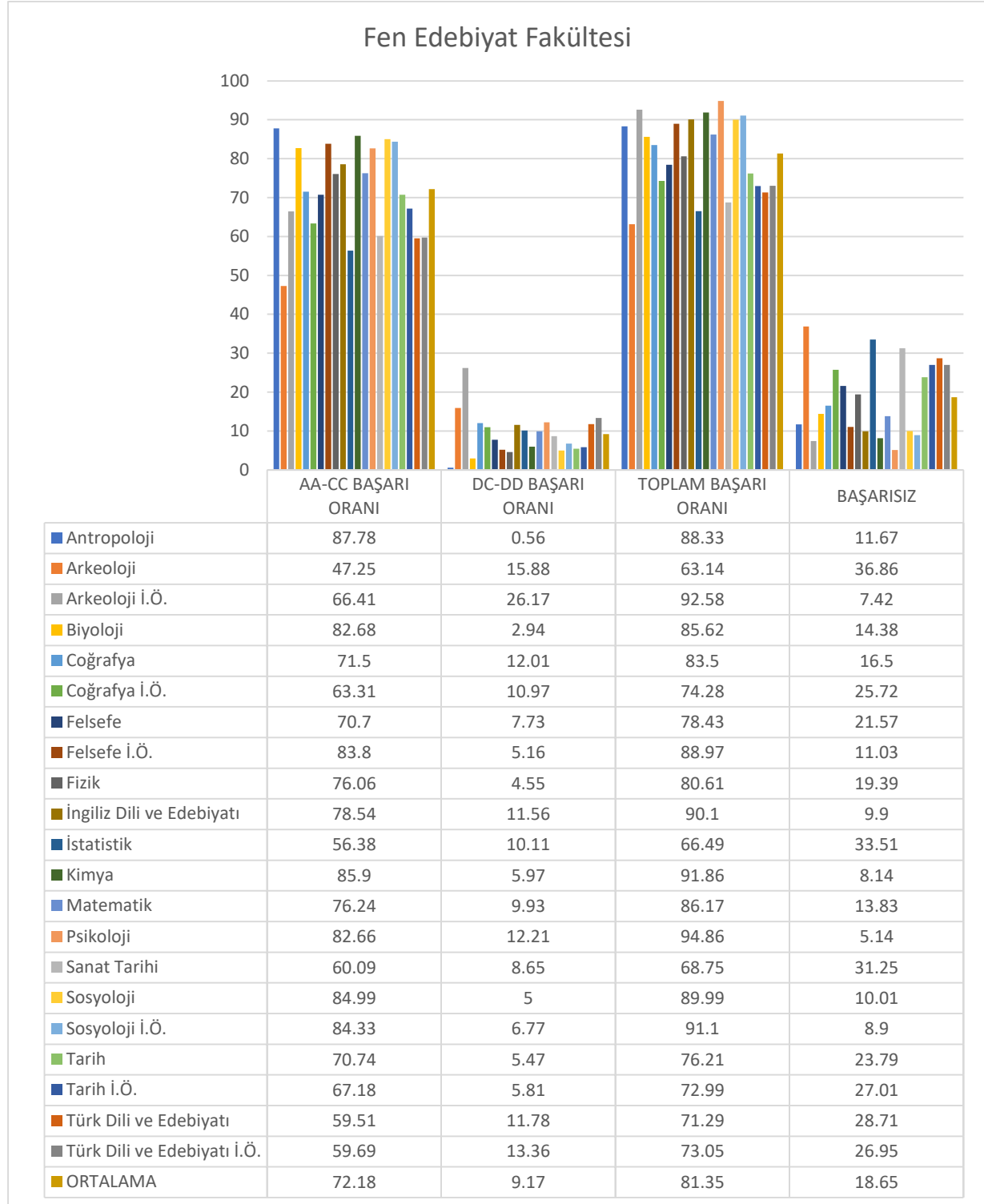
Koşullu geçer (DC-DD) notların ortalamasının 3,01 olduğu ve öğrencilerin koşullu olarak en çok geçer not aldığı programın İngilizce Öğretmenliği (%5,46), sonrasında ise Türkçe Öğretmenliği (%5,25) ve Bilgisayar ve Öğretim Teknolojileri Öğretmenliği (%4,69) olduğu görülmektedir. Koşullu geçer not ortalamasının (%3,01) üzerinde 3 program (İngilizce Öğretmenliği, Türkçe Öğretmenliği, Bilgisayar ve Öğretim Teknolojileri Öğretmenliği) bulunmaktadır.

Geçmez (başarısız) (FD-FF) notlara bakıldığında fakülte ortalamasının 7,56 olduğu ve öğrencilerin en çok başarısız olduğu programın Bilgisayar ve Öğretim Teknolojileri Öğretmenliği (%22,29) olduğu, sonrasında İngilizce Öğretmenliği (%15,49) ve Fen Bilgisi Öğretmenliği (%7,1) olduğu bununla birlikte 2 programın (Bilgisayar ve Öğretim Teknolojileri Öğretmenliği, İngilizce Öğretmenliği) fakültenin başarısızlık ortalamasının (%7,56) üzerinde olduğu görülmektedir.

2.2. Fen Edebiyat Fakültesi

Fen Edebiyat Fakültesinde 15 farklı program bulunmaktadır. Bu programlardan Arkeoloji, Coğrafya, Felsefe, Sosyoloji, Tarih, Türk Dili ve Edebiyatı programlarının ikinci öğretimleri de mevcuttur. İkinci öğretimlerle birlikte toplam 21 programın harf notu dağılımları incelenmiştir. Fakültedeki programlar ve harf notları ile ilgili sayısal bilgiler Grafik 2’de verilmiştir.

Grafik 2. Fen Edebiyat Fakültesi 2019-2020 Bahar Dönemi Harf Notu Dağılımları



Grafik 2 incelendiğinde fakültenin;

Başarılı (AA-CC) notların ortalamasının 72,18 olduğu ve öğrencilerin derslerde en çok başarılı olduğu programın Antropoloji (%87,78), sonrasında ise Kimya (%85,9) ve Sosyoloji (normal öğretim) (%84,99) olduğu görülmektedir. Başarı ortalamasının (%72,18) üstünde 10 program (Antropoloji , Biyoloji, Felsefe (ikinci öğretim), Fizik, İngiliz Dili Edebiyatı, Kimya, Matematik, Psikoloji, Sosyoloji (normal öğretim), Sosyoloji (ikinci öğretim)) bulunmaktadır.

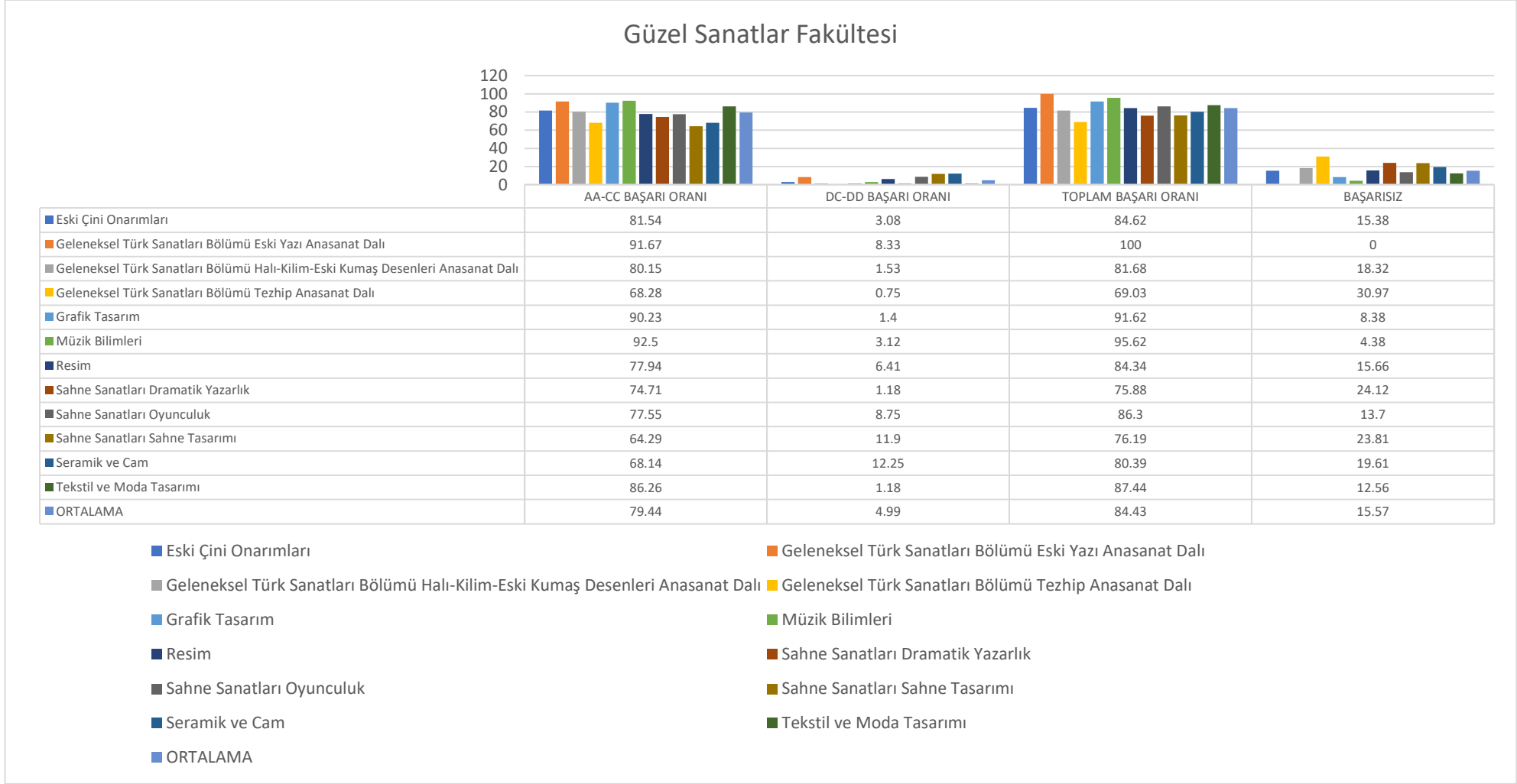
Koşullu geçer (DC-DD) notların ortalamasının 9,17 olduğu ve öğrencilerin koşullu olarak en çok geçer not aldığı programın Arkeoloji (ikinci öğretim) (%26,17), sonrasında ise Arkeoloji (normal öğretim) (%15,88) ve Türk Dili ve Edebiyatı (ikinci öğretim) (%13,36) olduğu görülmektedir. Koşullu geçer not ortalamasının (%9,17) üzerinde 10 program (Arkeoloji (normal öğretim), Arkeoloji (ikinci öğretim), Coğrafya (normal öğretim), Coğrafya (ikinci öğretim), İngiliz Dili ve Edebiyatı, İstatistik, Matematik, Psikoloji, Türk Dili ve Edebiyatı (normal öğretim), Türk Dili ve Edebiyatı (ikinci öğretim)) bulunmaktadır.

Geçmez (başarısız) (FD-FF) notlara bakıldığında fakülte ortalamasının 18,65 olduğu ve öğrencilerin en çok başarısız olduğu programın Arkeoloji (normal öğretim) (%36,86) olduğu, sonrasında İstatistik (%33,51) ve Sanat Tarihi (%31,25) olduğu bununla birlikte 10 programın (Arkeoloji (ikinci öğretim), Coğrafya (ikinci öğretim), Felsefe, Fizik, İstatistik, Sanat Tarihi, Tarih (normal öğretim), Tarih (ikinci öğretim), Türk Dili ve Edebiyatı (normal öğretim), Türk Dili ve Edebiyatı (ikinci öğretim)) fakültenin başarısızlık ortalamasının (%18,65) üzerinde olduğu görülmektedir.

2.3. Güzel Sanatlar Fakültesi

Güzel Sanatlar Fakültesinde 12 farklı program bulunmaktadır. Programların tamamı normal öğretimdir. Fakültedeki programlar ve harf notları ile ilgili sayısal bilgiler Grafik 3’de verilmiştir.

Grafik 3. Güzel Sanatlar Fakültesi 2019-2020 Bahar Dönemi Harf Notu Dağılımları



Grafik 3 incelendiğinde fakültenin;

Başarılı (AA-CC) notların ortalamasının 79,44 olduğu ve öğrencilerin derslerde en çok başarılı olduğu programın Müzik Bilimleri (%92,5), sonrasında ise Geleneksel Türk Sanatları Bölümü Eski Yazı Anasanat Dalı (%91,67) ve Grafik Tasarım (%90,23) olduğu görülmektedir. Başarı ortalamasının (%79,44) üstünde 6 program (Eski Çini Onarımları, Geleneksel Türk Sanatları Bölümü Eski Yazı Anasanat Dalı, Geleneksel Türk Sanatları Bölümü Halı-Kilim Eski Kumaş Desenleri Anasanat Dalı, Grafik Tasarım, Müzik Bilimleri, Tekstil ve Moda Tasarımı) bulunmaktadır.

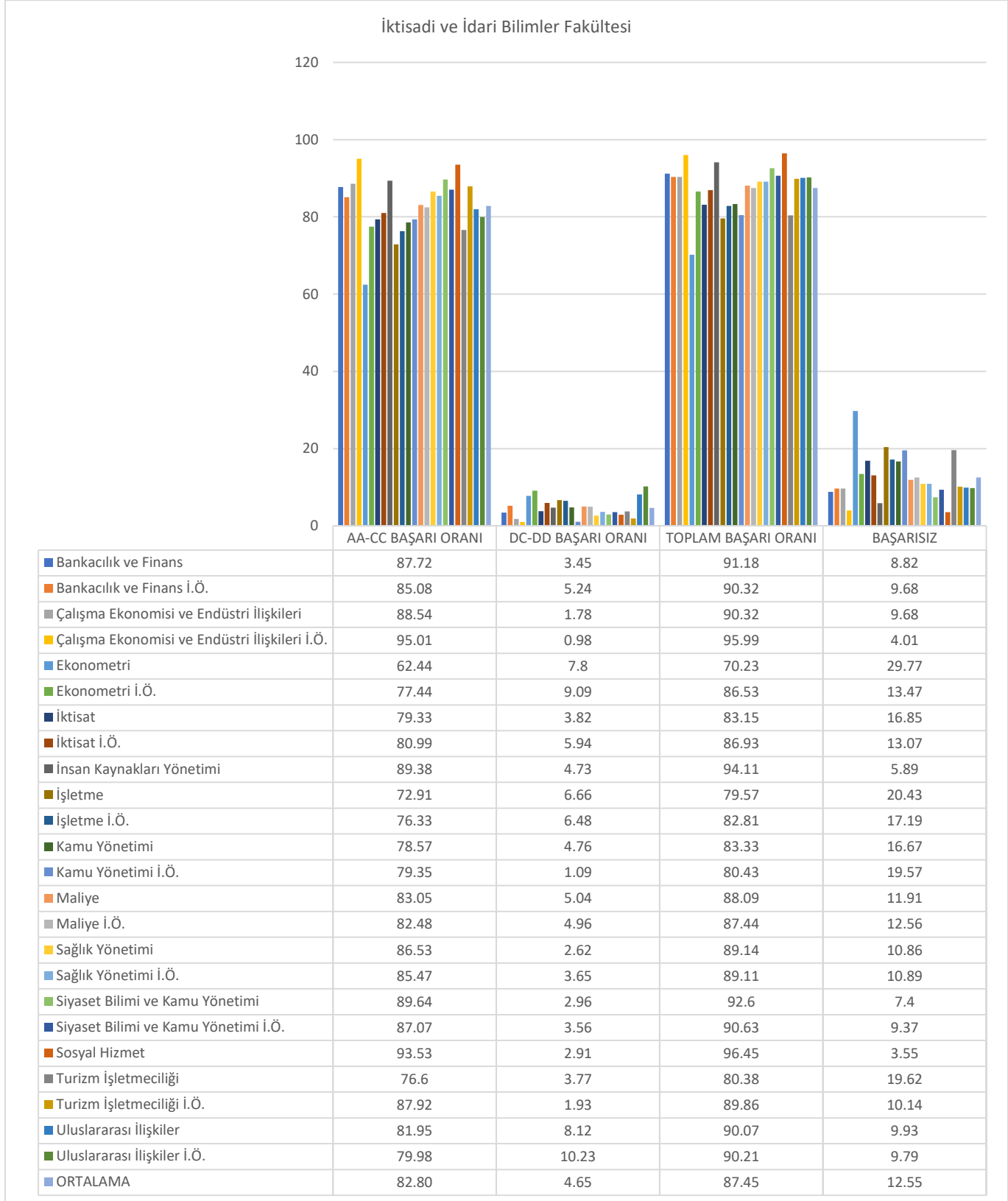
Koşullu geçer (DC-DD) notların ortalamasının 4,99 olduğu ve öğrencilerin koşullu olarak en çok geçer not aldığı programın Seramik ve Cam (%12,25), sonrasında ise Sahne Sanatları Sahne Tasarımı (%11,9) ve Sahne Sanatları Oyunculuk (%8,75) olduğu görülmektedir. Koşullu geçer not ortalamasının (%4,99) üzerinde 5 program (Geleneksel Türk Sanatları Bölümü Eski Yazı Anasanat Dalı, Resim, Sahne Sanatları Oyunculuk, Sahne Sanatları Sahne Tasarımı, Seramik ve Cam) bulunmaktadır.

Geçmez (başarısız) (FD-FF) notlara bakıldığında fakülte ortalamasının 15,57 olduğu ve öğrencilerin en çok başarısız olduğu programın Geleneksel Türk Sanatları Bölümü Tezhip Anasanat Dalı (%30,97) olduğu, sonrasında Sahne Sanatları Dramatik Yazarlık (%24,12) ve Sahne Sanatları Sahne Tasarımı (%23,81) olduğu bununla birlikte 6 programın (Geleneksel Türk Sanatları Bölümü Halı-Kilim Eski Kumaş Desenleri Anasanat Dalı, Geleneksel Türk Sanatları Bölümü Tezhip Anasanat Dalı, Resim, Sahne Sanatları Dramatik Yazarlık, Sahne Sanatları Sahne Tasarımı, Seramik ve Cam) fakültenin başarısızlık ortalamasının (%15,57) üzerinde olduğu görülmektedir.

2.4. İktisadi ve İdari Bilimler Fakültesi

İktisadi ve İdari Bilimler Fakültesinde 13 farklı program bulunmaktadır. Bu programlardan Bankacılık ve Finans, Çalışma Ekonomisi ve Endüstri İlişkileri, Ekonometri, İktisat, İşletme, Kamu Yönetimi, Maliye, Sağlık Yönetimi, Siyaset Bilimi ve Kamu Yönetimi, Turizm İşletmeciliği, Uluslararası İlişkiler programlarının ikinci öğretimleri de mevcuttur. İkinci öğretimlerle birlikte toplam 24 programın harf notu dağılımları incelenmiştir. Fakültedeki programlar ve harf notları ile ilgili sayısal bilgiler Grafik 4’de verilmiştir.

Grafik 4. İktisadi ve İdari Bilimler Fakültesi 2019-2020 Bahar Dönemi Harf Notu Dağılımları



Grafik 4 incelendiğinde fakültenin;

Başarılı (AA-CC) notların ortalamasının 82,80 olduğu ve öğrencilerin derslerde en çok başarılı olduğu programın Çalışma Ekonomisi ve Endüstri İlişkileri (ikinci öğretim) (%95,01), sonrasında ise Sosyal Hizmet (%93,53) ve İnsan Kaynakları Yönetimi (%89,38) olduğu görülmektedir. Başarı ortalamasının (%82,80) üstünde 12 program (Bankacılık ve Finans (normal öğretim), Bankacılık ve Finans (ikinci öğretim), Çalışma Ekonomisi ve Endüstri İlişkileri (normal öğretim), Çalışma Ekonomisi ve Endüstri İlişkileri (ikinci öğretim), İnsan Kaynakları Yönetimi, Maliye (normal öğretim), Sağlık Yönetimi (normal öğretim), Sağlık Yönetimi (ikinci öğretim), Siyaset Bilimi ve Kamu Yönetimi (normal öğretim), Siyaset Bilimi ve Kamu Yönetimi (ikinci öğretim), Sosyal Hizmet, Turizm İşletmeciliği (ikinci öğretim)) bulunmaktadır.

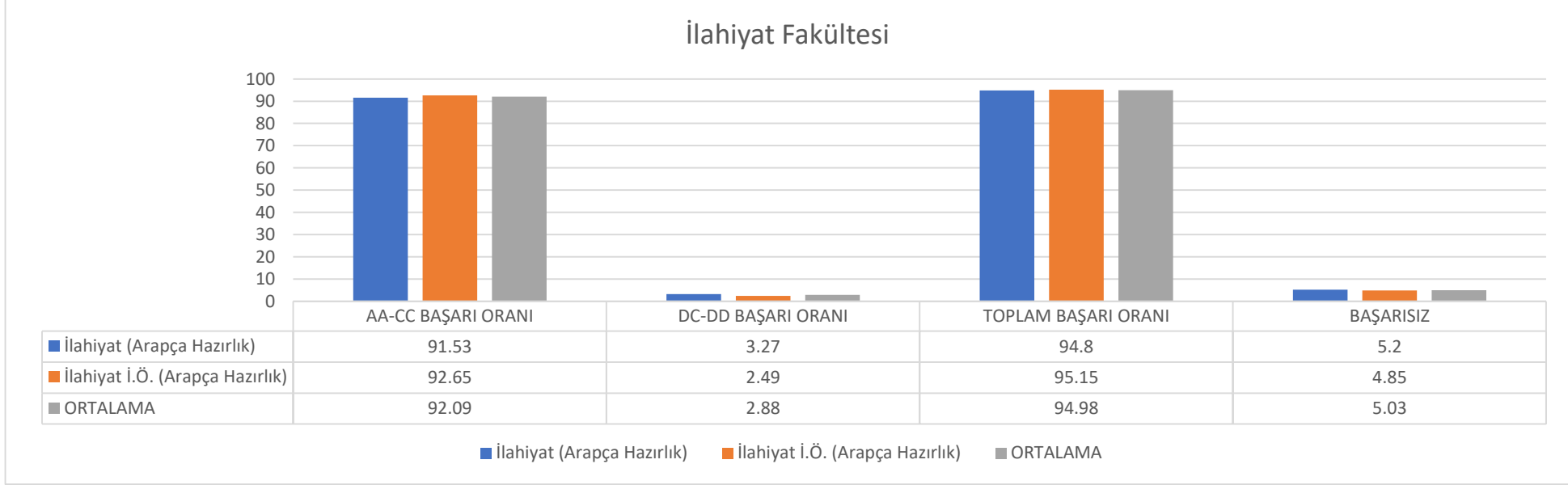
Koşullu geçer (DC-DD) notların ortalamasının 4,65 olduğu ve öğrencilerin koşullu olarak en çok geçer not aldığı programın Uluslararası İlişkiler (ikinci öğretim) (%10,23), sonrasında ise Ekonometri (ikinci öğretim) (%9,09) ve Uluslararası İlişkiler (normal öğretim) (%8,12) olduğu görülmektedir. Koşullu geçer not ortalamasının (%4,65) üzerinde 11 program (Bankacılık ve Finans (ikinci öğretim), Ekonometri (ikinci öğretim), İktisat (ikinci öğretim), İnsan Kaynakları Yönetimi, İşletme (normal öğretim), İşletme (ikinci öğretim), Kamu Yönetimi (normal öğretim), Maliye (normal öğretim), maliye (ikinci öğretim), Uluslararası İlişkiler (normal öğretim), Uluslararası İlişkiler (ikinci öğretim)) bulunmaktadır.

Geçmez (başarısız) (FD-FF) notlara bakıldığında fakülte ortalamasının 12,55 olduğu ve öğrencilerin en çok başarısız olduğu programın Ekonometri (normal öğretim) (%29,77) olduğu, sonrasında İşletme (normal öğretim) (%20,43) ve Turizm İşletmeciliği (normal öğretim) (%19,62) olduğu bununla birlikte 10 programın (Ekonometri (normal öğretim), Ekonometri (ikinci öğretim), İktisat (normal öğretim), İktisat (ikinci öğretim), İşletme (normal öğretim), İşletme (ikinci öğretim), Kamu Yönetimi (normal öğretim), Kamu Yönetimi (ikinci öğretim), Maliye (ikinci öğretim), Turizm İşletmeciliği (ikinci öğretim)) fakültenin başarısızlık ortalamasının (%12,55) üzerinde olduğu görülmektedir.

2.5. İlahiyat Fakültesi

İlahiyat Fakültesi bünyesinde sadece İlahiyat programı (normal öğretim) ve bu programın ikinci öğretimi bulunmaktadır. Bu programın normal ve ikinci öğretimine ilişkin harf notları ile ilgili sayısal bilgiler Grafik 5’de verilmiştir.

Grafik 5. İlahiyat Fakültesi 2019-2020 Bahar Dönemi Harf Notu Dağılımları



Grafik 5 incelendiğinde fakültenin;

Başarılı (AA-CC) notların ortalamasının 92,09 olduğu ve İlahiyat ikinci öğretim programının (%92,65), İlahiyat normal öğretime göre (%91,53) görece daha başarılı olduğu görülmektedir.

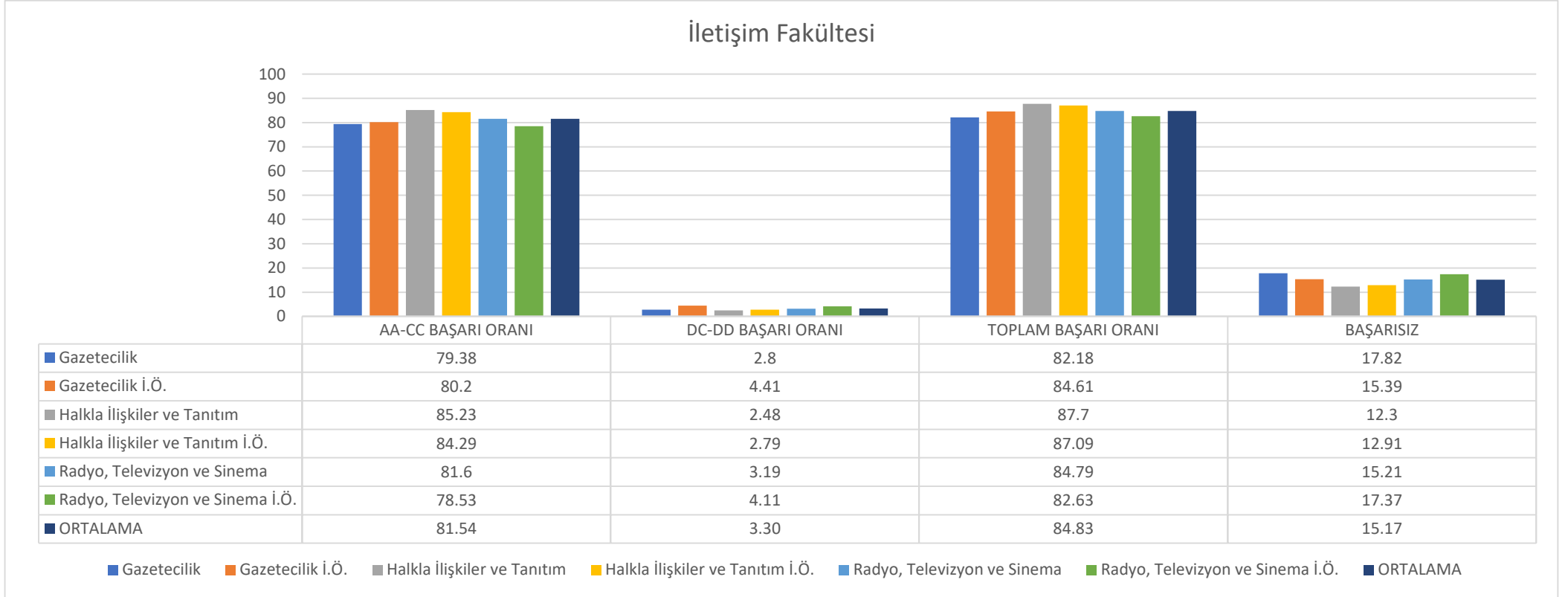
Koşullu geçer (DC-DD) notların ortalamasının 2,88 olduğu burada da İlahiyat normal öğretim öğrencilerinin (%3,27), ikinci öğretime göre (%2,49) nispeten daha yüksek oranda koşullu geçer not aldıkları söylenebilir.

Geçmez (başarısız) (FD-FF) notlara bakıldığında ortalamasının 5,03 olduğu ve normal öğretim öğrencilerinin (%5,2), ikinci öğretime öğrencilerene göre (%4,85) sayısal olarak başarısızlık oranının fazla olduğu söylenebilir.

2.6. İletişim Fakültesi

İletişim Fakültesinde 3 farklı program bulunmaktadır. Bu programların her birinin aynı zamanda ikinci öğretim programları da mevcuttur. İkinci öğretimlerle birlikte toplam 6 programın harf notu dağılımları incelenmiştir. Fakültedeki programlar ve harf notları ile ilgili sayısal bilgiler Grafik 6'da verilmiştir.

Grafik 6. İletişim Fakültesi 2019-2020 Bahar Dönemi Harf Notu Dağılımları



Grafik 6 incelendiğinde fakültenin;

Başarılı (AA-CC) notların ortalamasının 81,54 olduğu ve öğrencilerin derslerde en çok başarılı olduğu programın Halkla İlişkiler ve Tanıtım (normal öğretim) (%85,23), sonrasında ise Halkla İlişkiler ve Tanıtım (ikinci öğretim) (%84,29) ve Radyo Televizyon ve Sinema (normal öğretim) (%81,6) olduğu görülmektedir. Başarı ortalamasının (%81,54) üstünde sadece ilk üç program bulunmaktadır.

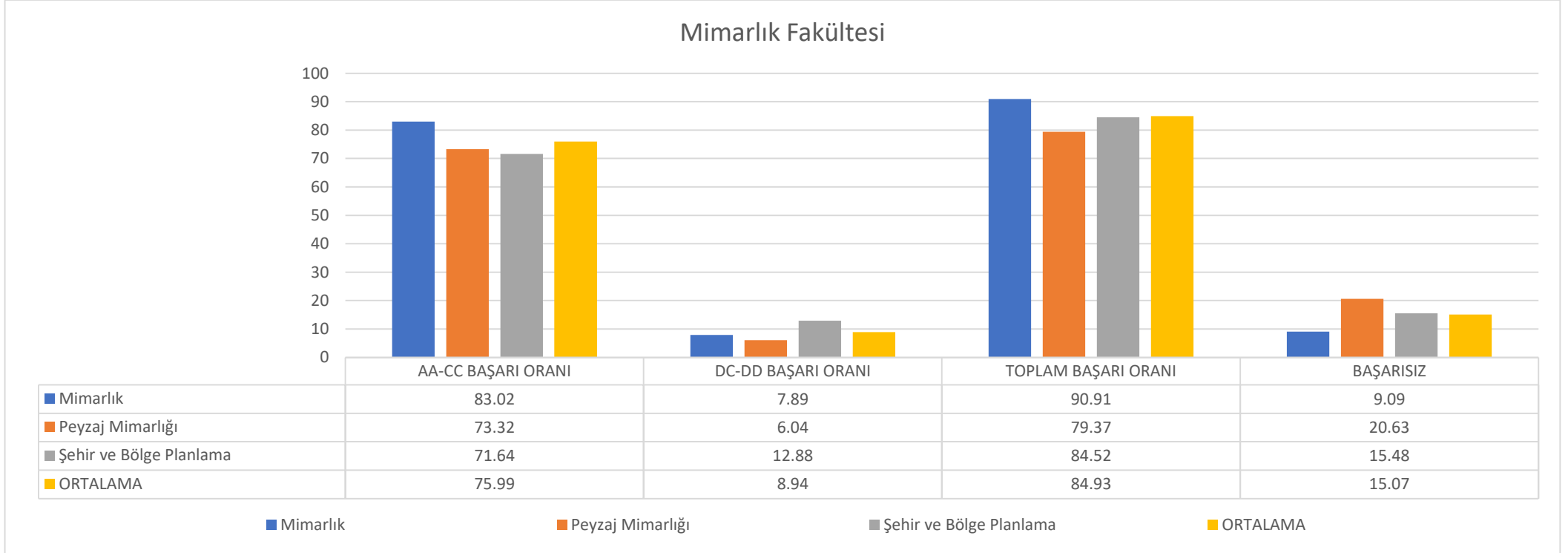
Koşullu geçer (DC-DD) notların ortalamasının 3,30 olduğu ve öğrencilerin koşullu olarak en çok geçer not aldığı programın Gazetecilik (ikinci öğretim) (%4,41), sonrasında ise Radyo, Televizyon ve Sinema (ikinci öğretim) (%4,11) olduğu görülmektedir. Koşullu geçer not ortalamasının (%3,30) üzerinde sadece Gazetecilik (ikinci öğretim), Radyo, Televizyon ve Sinema (ikinci öğretim) programları bulunmaktadır.

Geçmez (başarısız) (FD-FF) notlara bakıldığında fakülte ortalamasının 15,17 olduğu ve öğrencilerin en çok başarısız olduğu programın Gazetecilik (normal öğretim) (%17,82) olduğu, sonrasında Radyo, Televizyon ve Sinema (ikinci öğretim) (%17,37) ve Gazetecilik (ikinci öğretim) (%15,37) olduğu bununla birlikte 4 programın (Gazetecilik (normal öğretim), Gazetecilik (ikinci öğretim), Radyo, Televizyon ve Sinema (normal öğretim), Radyo, Televizyon ve Sinema (ikinci öğretim)) fakültenin başarısızlık ortalamasının (%15,17) üzerinde olduğu görülmektedir.

2.7. Mimarlık Fakültesi

Mimarlık Fakültesinde 3 farklı program bulunmaktadır. Programların tamamı normal öğretimdir. Fakültedeki programlar ve harf notları ile ilgili sayısal bilgiler Grafik 7’de verilmiştir.

Grafik 7. Mimarlık Fakültesi 2019-2020 Bahar Dönemi Harf Notu Dağılımları



Grafik 7 incelendiğinde fakültenin;

Başarılı (AA-CC) notların ortalamasının 75,99 olduğu ve öğrencilerin derslerde en çok başarılı olduğu programın Mimarlık (%83,02) olduğu diğer iki programın ise başarı ortalamasının altında olduğu görülmektedir.

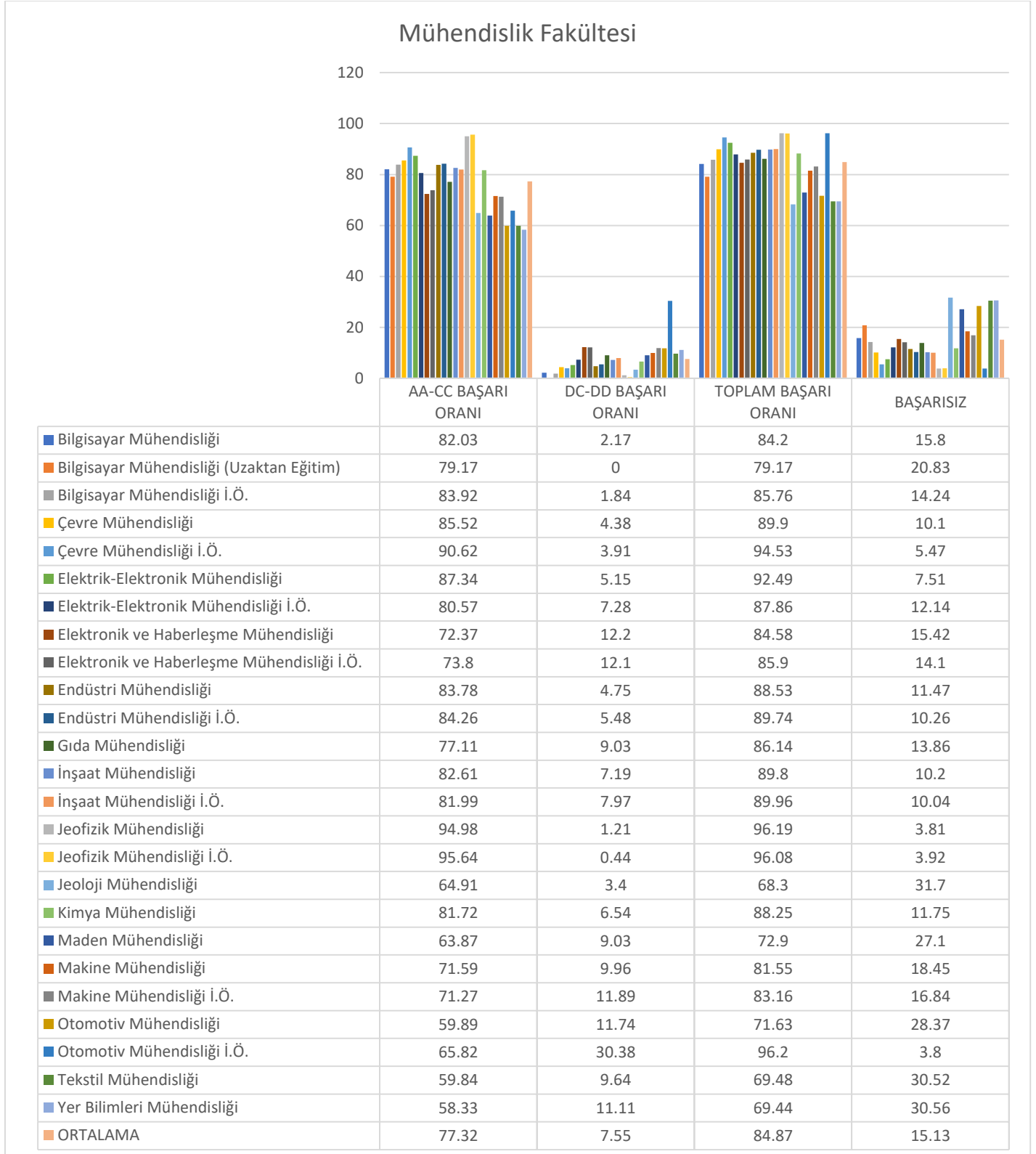
Koşullu geçer (DC-DD) notların ortalamasının 8,94 olduğu ve öğrencilerin koşullu olarak en çok geçer not aldığı programın Şehir ve Bölge Planlama (%8,94) olduğu diğer iki programın ise koşullu geçer not ortalamasının altında olduğu görülmektedir.

Geçmez (başarısız) (FD-FF) notlara bakıldığında fakülte ortalamasının 15,07 olduğu ve öğrencilerin en çok başarısız olduğu programın Peyzaj Mimarlığı (%20,63) olduğu, sonrasında Şehir ve Bölge Planlama (%15,48)'nin fakülte ortalamasının üzerinde olduğu görülmektedir.

2.8. Mühendislik Fakültesi

Mühendislik Fakültesinde 15 farklı program bulunmaktadır. Bu programlardan Bilgisayar Mühendisliği, Çevre Mühendisliği, Elektrik-Elektronik Mühendisliği, Elektronik ve Haberleşme Mühendisliği, Endüstri Mühendisliği, İnşaat Mühendisliği, Jeofizik Mühendisliği, Makine Mühendisliği ve Otomotiv Mühendisliği programlarının ikinci öğretimleri bununla birlikte Bilgisayar Mühendisliği Uzaktan Eğitim programı mevcuttur. İkinci öğretimler ve Bilgisayar Mühendisliği Uzaktan Eğitim programı ile birlikte toplam 25 programın harf notu dağılımları incelenmiştir. Fakülte'deki programlar ve harf notları ile ilgili sayısal bilgiler Grafik 8'de verilmiştir.

Grafik 8. Mühendislik Fakültesi 2019-2020 Bahar Dönemi Harf Notu Dağılımları



Grafik 8 incelendiğinde fakültenin;

Başarılı (AA-CC) notların ortalamasının 77,32 olduğu ve öğrencilerin derslerde en çok başarılı olduğu programın Jeofizik Mühendisliği (ikinci öğretim) (%95,64), sonrasında ise Jeofizik Mühendisliği (normal öğretim) (%94,98) ve Çevre Mühendisliği (ikinci öğretim) (%90,62) olduğu görülmektedir. Başarı ortalamasının (%77,32) üstünde 14 program (Bilgisayar Mühendisliği (normal öğretim), Bilgisayar Mühendisliği (ikinci öğretim), Bilgisayar Mühendisliği (uzaktan eğitim), Çevre Mühendisliği (normal öğretim), Çevre Mühendisliği (ikinci öğretim), Elektrik-Elektronik Mühendisliği (normal öğretim), Elektrik-Elektronik Mühendisliği (ikinci öğretim), Endüstri Mühendisliği (normal öğretim), Endüstri Mühendisliği (ikinci öğretim), İnşaat Mühendisliği (normal öğretim), İnşaat Mühendisliği (ikinci öğretim), Jeofizik Mühendisliği (normal öğretim), Jeofizik Mühendisliği (ikinci öğretim), Kimya Mühendisliği) bulunmaktadır.

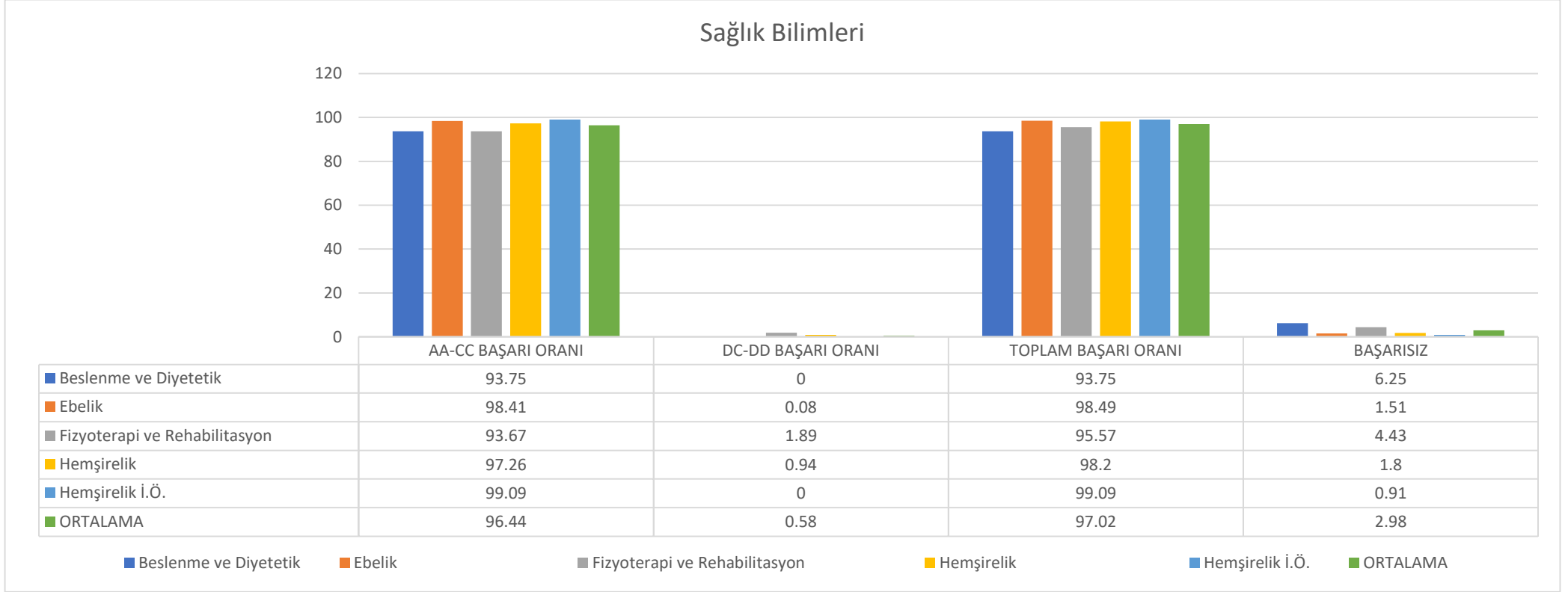
Koşullu geçer (DC-DD) notların ortalamasının 7,55 olduğu ve öğrencilerin koşullu olarak en çok geçer not aldığı programın Otomotiv Mühendisliği (ikinci öğretim) (%30,38), sonrasında ise Elektronik ve Haberleşme Mühendisliği (normal öğretim) (%12,2) ve Elektronik ve Haberleşme Mühendisliği (ikinci öğretim) (%12,1) olduğu görülmektedir. Koşullu geçer not ortalamasının (%7,55) üzerinde 10 program (Elektronik ve Haberleşme Mühendisliği (normal öğretim), Elektronik ve Haberleşme Mühendisliği (ikinci öğretim), Gıda Mühendisliği, İnşaat Mühendisliği (ikinci öğretim), Maden Mühendisliği, Makina Mühendisliği (normal öğretim), Makine Mühendisliği (ikinci öğretim), Otomotiv Mühendisliği (normal öğretim), Otomotiv Mühendisliği (ikinci öğretim), Tekstil Mühendisliği, Yer Bilimleri Mühendisliği) bulunmaktadır.

Geçmez (başarısız) (FD-FF) notlara bakıldığında fakülte ortalamasının 15,13 olduğu ve öğrencilerin en çok başarısız olduğu programın Yer Bilimleri Mühendisliği (%30,56) olduğu, sonrasında Tekstil Mühendisliği (%30,52) ve Otomotiv Mühendisliği (%28,37) olduğu bununla birlikte 8 programın (Bilgisayar Mühendisliği (normal öğretim), Bilgisayar Mühendisliği (uzaktan eğitim), Elektronik ve Haberleşme Mühendisliği (normal öğretim), Makine Mühendisliği (normal öğretim), Makine Mühendisliği (ikinci öğretim), Otomotiv Mühendisliği (normal öğretim), Tekstil Mühendisliği, Yer Bilimleri Mühendisliği) fakültenin başarısızlık ortalamasının (%15,13) üzerinde olduğu görülmektedir.

2.9. Sağlık Bilimleri Fakültesi

Sağlık Bilimleri Fakültesinde 4 farklı program bulunmaktadır. Bu programlardan sadece Hemşirelik programının ikinci öğretimi mevcuttur. Hemşirelik ikinci öğretim programı ile birlikte toplam 5 programın harf notu dağılımları incelenmiştir. Fakülteadaki programlar ve harf notları ile ilgili sayısal bilgiler Grafik 9'da verilmiştir.

Grafik 9. Sağlık Bilimleri Fakültesi 2019-2020 Bahar Dönemi Harf Notu Dağılımları



Grafik 9 incelendiğinde fakültenin;

Başarılı (AA-CC) notların ortalamasının 96,44 olduğu ve öğrencilerin derslerde en çok başarılı olduğu programın Hemşirelik (ikinci öğretim) (%99,09), sonrasında ise Ebelik (%98,41) ve Hemşirelik (ikinci öğretim) (%97,26) olduğu görülmektedir. Başarı ortalamasının (%96,44) üstünde sadece ilk üç program bulunmaktadır.

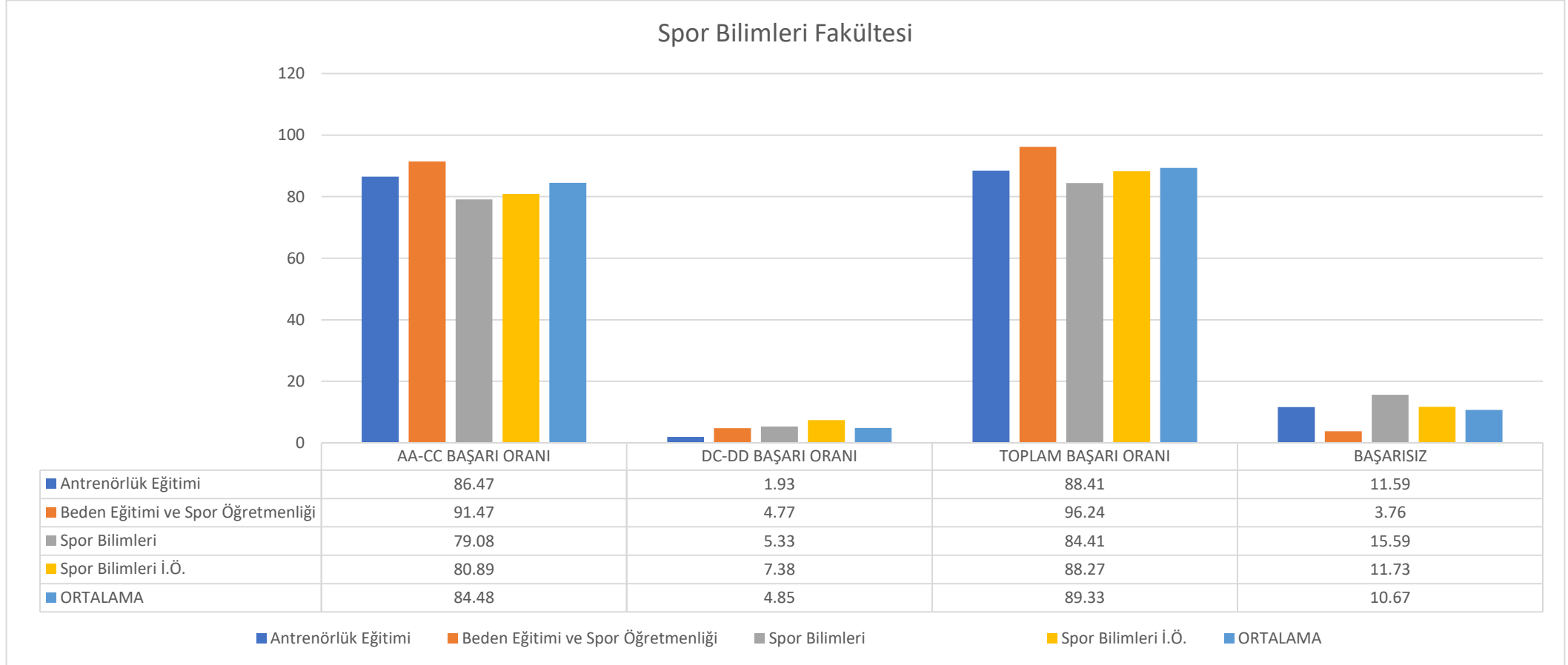
Koşullu geçer (DC-DD) notların ortalamasının 0,58 olduğu ve öğrencilerin koşullu olarak en çok geçer not aldığı programın Fizyoterapi ve Rehabilitasyon (%1,89), sonrasında ise Hemşirelik (normal öğretim) (%0,94) olduğu görülmektedir. Koşullu geçer not ortalamasının (%0,58) üzerinde sadece Fizyoterapi ve Rehabilitasyon, Hemşirelik (normal öğretim) programları bulunmaktadır.

Geçmez (başarısız) (FD-FF) notlara bakıldığında fakülte ortalamasının 2,98 olduğu ve öğrencilerin en çok başarısız olduğu programın Beslenme ve Diyetetik (%6,25) olduğu, sonrasında Fizyoterapi ve Rehabilitasyon (%4,43) olduğu bununla birlikte sadece bu iki programın fakültenin başarısızlık ortalamasının (%2,98) üzerinde olduğu görülmektedir.

2.10. Spor Bilimleri Fakültesi

Spor Bilimleri Fakültesinde 3 farklı program bulunmaktadır. Bu programlardan sadece Spor Bilimleri programının ikinci öğretimi mevcuttur. Spor Bilimleri ikinci öğretim programı ile birlikte toplam 4 programın harf notu dağılımları incelenmiştir. Fakültedeki programlar ve harf notları ile ilgili sayısal bilgiler Grafik 10'da verilmiştir.

Grafik 10. Spor Bilimleri Fakültesi 2019-2020 Bahar Dönemi Harf Notu Dağılımları



Grafik 10 incelendiğinde fakültenin;

Başarılı (AA-CC) notların ortalamasının 84,48 olduğu ve öğrencilerin derslerde en çok başarılı olduğu programın Beden Eğitimi ve Spor Öğretmenliği (%91,47), sonrasında ise Antrenörlük Eğitimi (%86,47) olduğu ayrıca başarı ortalamasının (%86,47) üstünde de sadece bu iki programın olduğu görülmektedir.

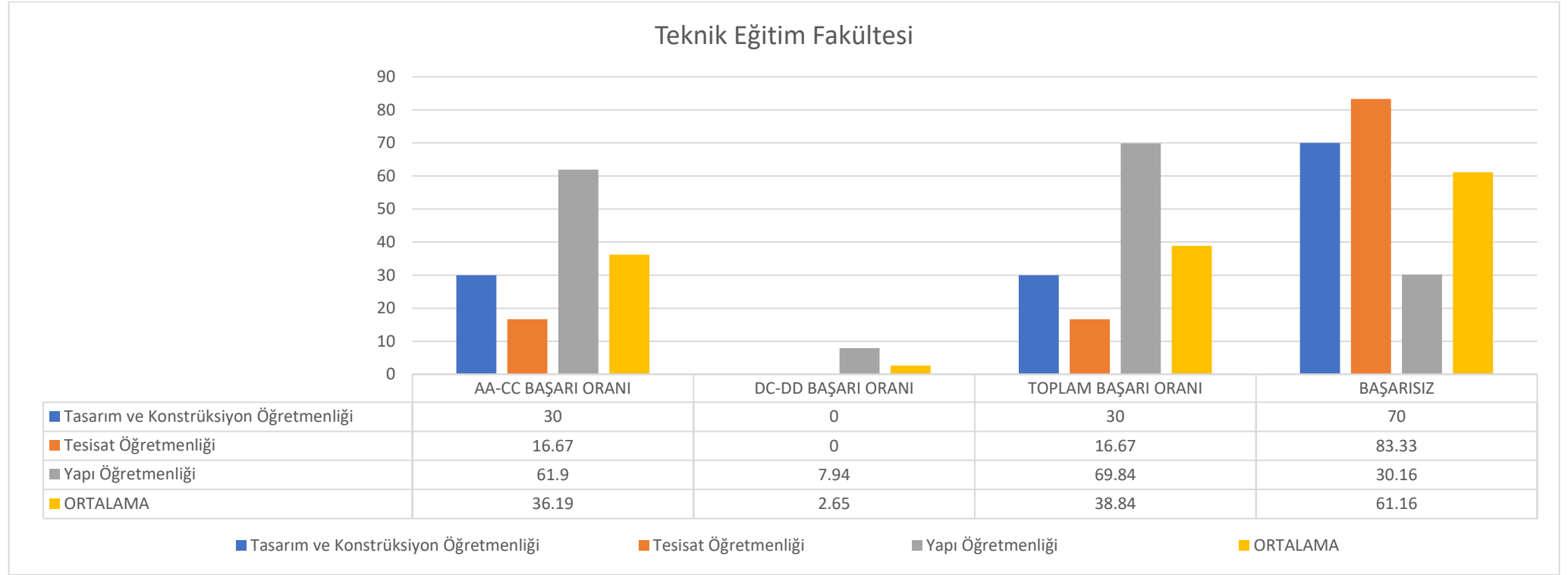
Koşullu geçer (DC-DD) notların ortalamasının 4,85 olduğu ve öğrencilerin koşullu olarak en çok geçer not aldığı programın Spor Bilimleri (ikinci öğretim) (%7,38), sonrasında ise Spor Bilimleri (normal öğretim) (%5,33) olduğu görülmektedir. Koşullu geçer not ortalamasının (%4,85) üzerinde sadece Spor Bilimleri (normal öğretim) ve Spor Bilimleri (ikinci öğretim) programları bulunmaktadır.

Geçmez (başarısız) (FD-FF) notlara bakıldığında fakülte ortalamasının 10,67 olduğu ve öğrencilerin en çok başarısız olduğu programın Spor Bilimleri (normal öğretim) (%15,59) olduğu, sonrasında Spor Bilimleri (ikinci öğretim) (%11,73) ve Antrenörlük Eğitimi (%11,59) olduğu bununla birlikte bu üç programın fakültenin başarısızlık ortalamasının (%10,67) üzerinde olduğu görülmektedir.

2.11. Teknik Eğitim Fakültesi

Teknik Eğitim Fakültesinde 3 farklı program bulunmaktadır. Programların tamamı normal öğretimdir. Fakülte'deki programlar ve harf notları ile ilgili sayısal bilgiler Grafik 11'de verilmiştir.

Grafik 11. Teknik Eğitim Fakültesi 2019-2020 Bahar Dönemi Harf Notu Dağılımları



Grafik 11 incelendiğinde fakültenin;

Başarılı (AA-CC) notların ortalamasının 36,19 olduğu ve öğrencilerin derslerde en çok başarılı olduğu programın Yapı Öğretmenliği (%61,9), sonrasında ise Tasarım ve Konstrüksiyon Öğretmenliği (%30) olduğu ve sadece bu iki programın başarı ortalamasının (%36,19) üstünde olduğu görülmektedir.

Koşullu geçer (DC-DD) notların ortalamasının 2,65 olduğu ve öğrencilerin koşullu olarak geçer not aldığı tek programın Yapı Öğretmenliği (%7,94) olduğu görülmektedir. Diğer iki programın koşullu geçer not alan öğrencisi bulunmamaktadır.

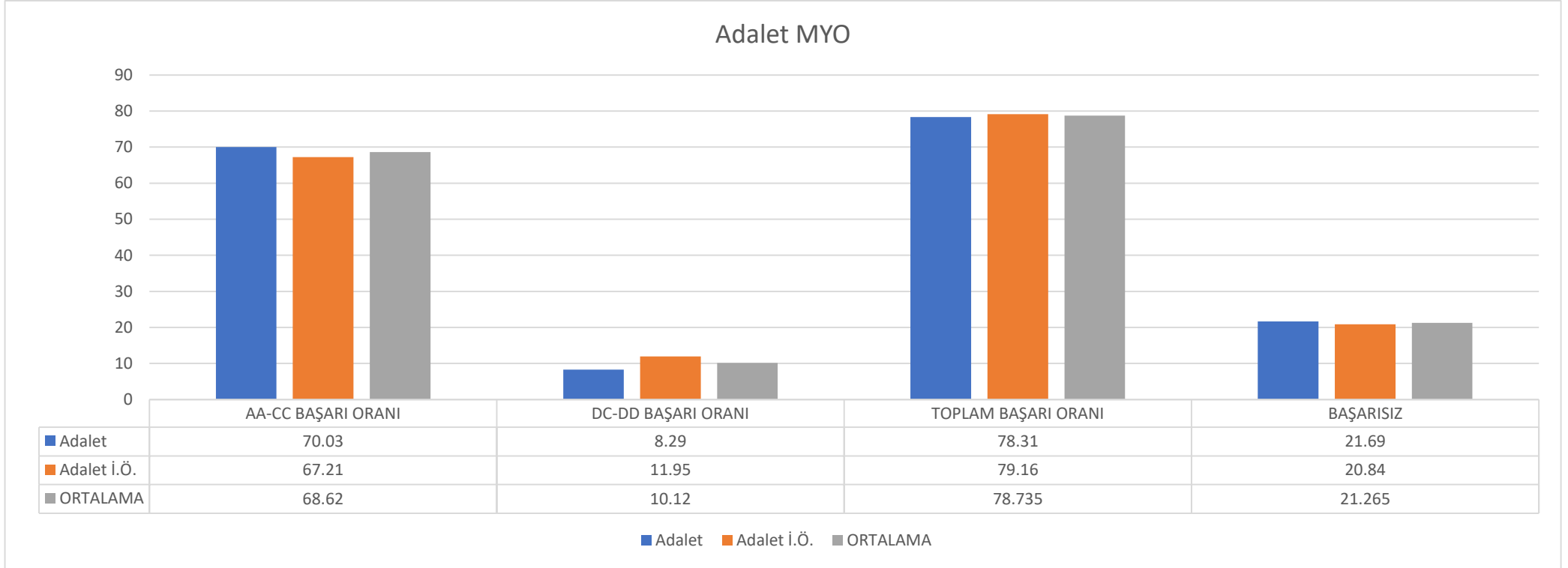
Geçmez (başarısız) (FD-FF) notlara bakıldığında fakülte ortalamasının 61,16 olduğu ve öğrencilerin en çok başarısız olduğu programın Tesisat Öğretmenliği (%83,33) olduğu, sonrasında Tasarım ve Konstrüksiyon Öğretmenliği (%70) olduğu bununla birlikte bu iki programın fakültenin başarısızlık ortalamasının (%61,16) üzerinde olduğu görülmektedir.

3. Meslek Yüksek Okulları (MYO)

3.1. Adalet Meslek Yüksek Okulu

Adalet MYO bünyesinde sadece Adalet programı (normal öğretim) ve bu programın ikinci öğretimi bulunmaktadır. Bu programın normal ve ikinci öğretimine ilişkin harf notları ile ilgili sayısal bilgiler Grafik 12’de verilmiştir.

Grafik 12. Adalet MYO 2019-2020 Bahar Dönemi Harf Notu Dağılımları



Grafik 12 incelendiğinde meslek yüksek okulunun;

Başarılı (AA-CC) notların ortalamasının 68,62 olduğu ve Adalet normal öğretim programının (%70,03), Adalet ikinci öğretime göre (%67,21) görece daha başarılı olduğu görülmektedir.

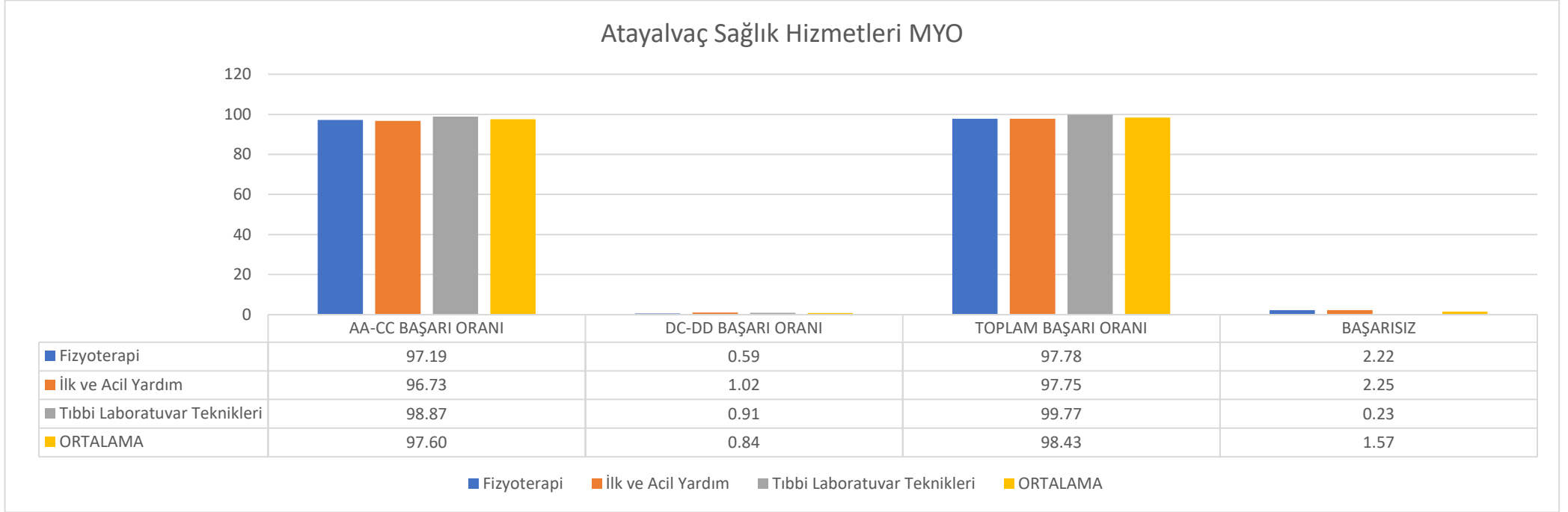
Koşullu geçer (DC-DD) notların ortalamasının 10,12 olduğu burada ise Adalet ikinci öğretim öğrencilerinin (%11,95), normal öğretime göre (%8,29) daha yüksek oranda koşullu geçer not aldıkları söylenebilir.

Geçmez (başarısız) (FD-FF) notlara bakıldığında ortalamasının 21,265 olduğu ve normal öğretim öğrencilerinin (%21,69), ikinci öğretime öğrencilerene göre (%20,84) sayısal olarak başarısızlık oranının fazla olduğu söylenebilir.

3.2. Atayalvaç Sağlık Hizmetleri Meslek Yüksek Okulu

Atayalvaç Sağlık Hizmetleri MYO bünyesinde 3 farklı program bulunmaktadır. Programların tamamı normal öğretimdir. MYO daki programlar ve harf notları ile ilgili sayısal bilgiler Grafik 11’de verilmiştir.

Grafik 13. Atayalvaç Sağlık Hizmetleri MYO 2019-2020 Bahar Dönemi Harf Notu Dağılımları



Grafik 13 incelendiğinde meslek yüksek okulunun;

Başarılı (AA-CC) notların ortalamasının 97,60 olduğu ve öğrencilerin derslerde en çok başarılı olduğu programın Tıbbi Laboratuvar Teknikleri (%98,87) olduğu ve sadece bu programın başarı ortalamasının (%97,60) üstünde olduğu görülmektedir.

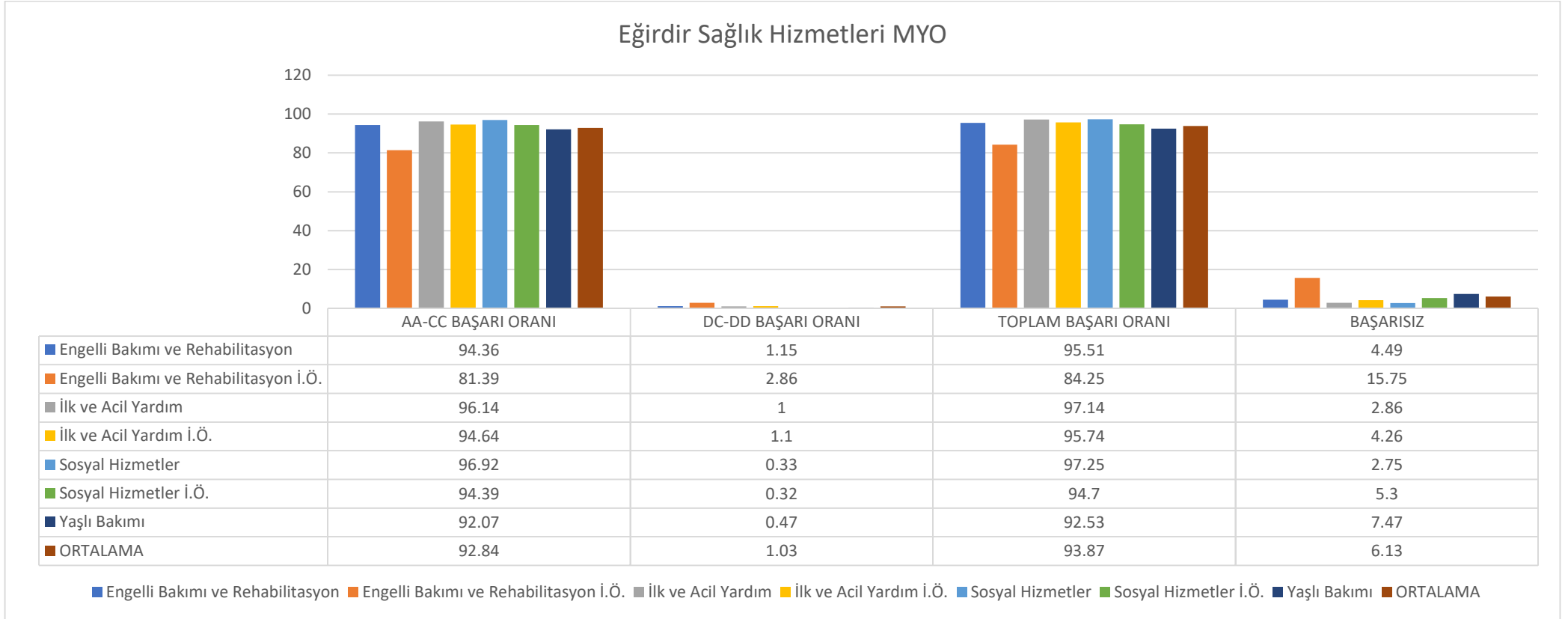
Koşullu geçer (DC-DD) notların ortalamasının 0,84 olduğu ve öğrencilerin en çok koşullu olarak geçer not aldığı programın İlk ve Acil Yardım (%1,02), sonrasında ise Tıbbi Laboratuvar Teknikleri (%0,91) olduğu görülmektedir. Bu iki programın meslek yüksekokulu ortalamasının (%0,84) üzerinde koşullu geçer not alan öğrenci oranına sahip olduğu görülmektedir.

Geçmez (başarısız) (FD-FF) notlara bakıldığında fakülte ortalamasının 1,57 olduğu ve öğrencilerin en çok başarısız olduğu programın İlk ve Acil Yardım (%2,25) olduğu, sonrasında Fizyoterapi (%2,22) olduğu bununla birlikte bu iki programın yüksek okuldaki başarısızlık ortalamasının (%1,57) üzerinde olduğu görülmektedir.

3.14. Eğirdir Sağlık Hizmetleri Meslek Yüksek Okulu

Eğirdir Sağlık Hizmetleri MYO'da 4 farklı program bulunmaktadır. Bu programlardan Engelli Bakımı ve Rehabilitasyon, İlk ve Acil Yardım ve Sosyal Hizmetler programlarında aynı zamanda ikinci öğretim programları da mevcuttur. İkinci öğretimlerle birlikte meslek yüksek okulunda toplam yedi programın harf notu dağılımları incelenmiştir. Yüksek okuldaki programlar ve harf notları ile ilgili sayısal bilgiler Grafik 14'de verilmiştir.

Grafik 14. Eğirdir Sağlık Hizmetleri Meslek Yüksek Okulu 2019-2020 Bahar Dönemi Harf Notu Dağılımları



Grafik 14 incelendiğinde yüksek okulun;

Başarılı (AA-CC) notların ortalamasının 92,84 olduğu ve öğrencilerin derslerde en çok başarılı olduğu programın Sosyal Hizmetler (normal öğretim) (%96,92), sonrasında ise İlk ve Acil Yardım (normal öğretim) (%96,14) ve İlk ve Acil Yardım (ikinci öğretim) (%94,64) olduğu görülmektedir. Başarı ortalamasının (%92,84)

üstünde 5 program (Engelli Bakımı ve Rehabilitasyon (normal öğretim), İlk ve Acil Yardım (normal öğretim), İlk ve Acil Yardım (ikinci öğretim), Sosyal Hizmetler (normal öğretim), Sosyal Hizmetler (ikinci öğretim)) bulunmaktadır.

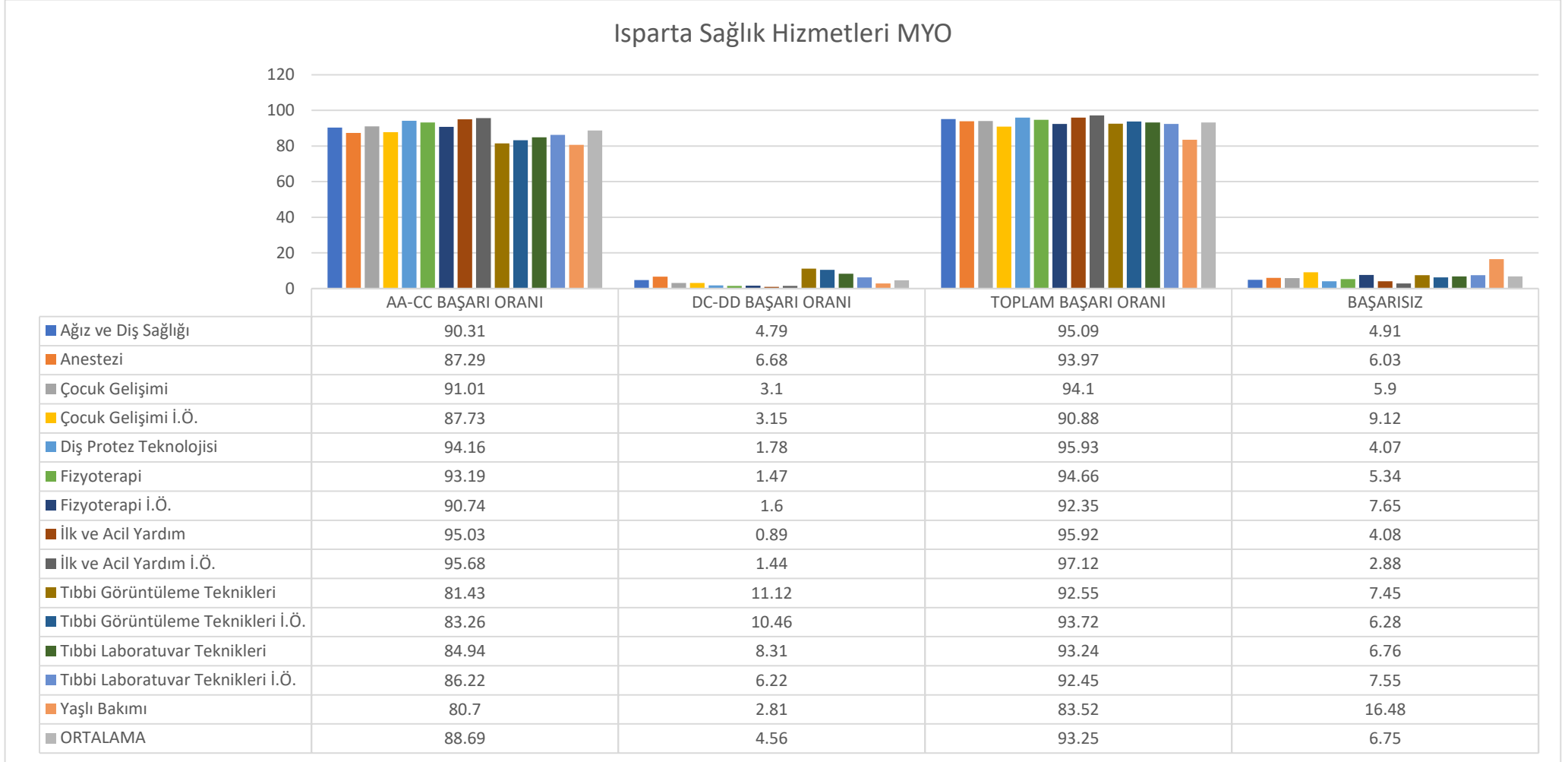
Koşullu geçer (DC-DD) notların ortalamasının 1,03 olduğu ve öğrencilerin koşullu olarak en çok geçer not aldığı programın Engelli Bakımı ve Rehabilitasyon (ikinci öğretim) (%2,86), sonrasında ise Engelli Bakımı ve Rehabilitasyon (normal öğretim) (%1,15) ve İlk ve Acil Yardım (ikinci öğretim) olduğu görülmektedir. Koşullu geçer not ortalamasının (%1,03) üzerinde sadece adı geçen üç program bulunmaktadır.

Geçmez (başarısız) (FD-FF) notlara bakıldığında yüksek okul ortalamasının 6,13 olduğu ve öğrencilerin en çok başarısız olduğu programın Engelli Bakımı ve Rehabilitasyon (ikinci öğretim) (%15,75) olduğu, sonrasında Yaşlı Bakımı (%7,47) olduğu bununla birlikte sadece bu iki programın yüksek okul başarısızlık ortalamasının (%6,13) üzerinde olduğu görülmektedir.

3.15. Isparta Sağlık Hizmetleri Meslek Yüksek Okulu

Isparta Sağlık Hizmetleri MYO'da 9 farklı program bulunmaktadır. Bu programlardan Çocuk Gelişimi, Fizyoterapi, İlk ve Acil Yardım, Tıbbi Görüntüleme Teknikleri ve Tıbbi Laboratuvar Teknikleri programlarında aynı zamanda ikinci öğretim programları da mevcuttur. İkinci öğretimlerle birlikte meslek yüksek okulunda toplam on dört programın harf notu dağılımları incelenmiştir. Yüksek okuldaki programlar ve harf notları ile ilgili sayısal bilgiler Grafik 14'de verilmiştir.

Grafik 15. Isparta Sağlık Hizmetleri Meslek Yüksek Okulu 2019-2020 Bahar Dönemi Harf Notu Dağılımları



Grafik 15 incelendiğinde yüksek okulun;

Başarılı (AA-CC) notların ortalamasının 88,69 olduğu ve öğrencilerin derslerde en çok başarılı olduğu programın İlk ve Acil Yardım (ikinci öğretim) (%95,68), sonrasında İlk ve Acil Yardım (normal öğretim) (%95,03) ve Diş Protez Teknolojisi (%94,16) olduğu görülmektedir. Başarı ortalamasının (%88,69) üstünde 7 program (Ağız ve Diş Sağlığı, Çocuk Gelişimi (normal öğretim), Diş Protez Teknolojisi, Fizyoterapi (normal öğretim), Fizyoterapi (ikinci öğretim), İlk ve Acil Yardım (normal öğretim), İlk ve Acil Yardım (ikinci öğretim)) bulunmaktadır.

Koşullu geçer (DC-DD) notların ortalamasının 4,56 olduğu ve öğrencilerin koşullu olarak en çok geçer not aldığı programın Tıbbi Görüntüleme Teknikleri (normal öğretim) (%11,12), sonrasında ise Tıbbi Görüntüleme Teknikleri (ikinci öğretim) (%1,15) ve Tıbbi Laboratuvar Teknikleri (normal öğretim) olduğu görülmektedir. Koşullu geçer not ortalamasının (%4,56) üzerinde altı program (Ağız ve Diş Sağlığı, Anestezi, Tıbbi Görüntüleme Teknikleri (normal öğretim), Tıbbi Görüntüleme Teknikleri (ikinci öğretim), Tıbbi Laboratuvar Teknikleri (normal öğretim), Tıbbi Laboratuvar Teknikleri (ikinci öğretim)) bulunmaktadır.

Geçmez (başarısız) (FD-FF) notlara bakıldığında yüksek okul ortalamasının 6,75 olduğu ve öğrencilerin en çok başarısız olduğu programın Yaşlı Bakımı (%16,48) olduğu, sonrasında Çocuk Gelişimi (ikinci öğretim) (%9,12) ve Fizyoterapi (ikinci öğretim) (%7,65) olduğu bununla birlikte toplam altı programın (Çocuk Gelişimi (ikinci öğretim), Fizyoterapi (ikinci öğretim), Tıbbi Görüntüleme Teknikleri (normal öğretim), Tıbbi Görüntüleme Teknikleri (normal öğretim), Tıbbi Görüntüleme Teknikleri (ikinci öğretim), Yaşlı Bakımı) yüksek okul başarısızlık ortalamasının (% 6,75) üzerinde olduğu görülmektedir.

4. Sonu

Bu raporda Sleyman Demirel niversitesi bnyesindeki 11 faklte ve 4 meslek yksek okulunun 2019-2020 Bahar Dnemi harf notları 3 kategoride incelenmiřtir. Her faklte ve meslek yksek okulundaki programlar bu kategorilere gre kendi ilerinden deęerlendirilmiřtir. Sonular ęrencilerin Bařarılı, Kořullu Bařarılı ve Bařarısız olma durumlarına gre faklte ve yksek okul iindeki ortalamalar zerinden programların kendi ierisinde karřılařtırılmasına dayandırılmıřtır.

Sonu olarak aynı faklte ve meslek yksek okulu ierisindeki ortalamanın zerinde bařarı, kořullu bařarı ve bařarısızlık gsteren blmler raporlanmıřtır.