



SÜLEYMAN DEMİREL ÜNİVERSİTESİ

KALİTE EL KİTABI

2024

## İÇİNDEKİLER

1 GİRİŞ.....	3
2 ÜNİVERSİTE PROFİLİ.....	5
2.1 Misyon, Vizyon ve Temel Değerler .....	5
2.2 Kalite Politikası .....	5
2.3 Üniversite Organizasyonu ve Yönetimi .....	6
3 SÜLEYMAN DEMİREL ÜNİVERSİTESİ KALİTE GÜVENCE SİSTEMİ .....	9
3.1 Genel Gereksinimler .....	9
3.2 Dokümantasyon Sistemi .....	10
3.3 Kalite Güvence Sistemi Genel İşleyişi .....	10
4 KAYNAKLAR.....	17
4.1 Kaynakların Sağlanması .....	17
4.2 İnsan Kaynakları.....	17
4.3 Altyapı (Tesis ve Ekipmanlar).....	18
4.4 Bilgi Teknolojileri Hizmeti .....	18
4.5 Kütüphane Hizmetleri.....	19
5 ÖLÇÜM, ANALİZ ve İYİLEŞTİRME .....	20
5.1 Genel Rehberlik.....	20
5.2 İzleme ve Ölçüm.....	20
5.3 Paydaş Memnuniyeti .....	21
5.4 Öz Değerlendirme.....	21
5.5 Sürekli İyileştirme .....	21
6 KAMUOYUNU BİLGİLENDİRME ve HESAPVEREBİLİRLİK.....	21

# 1.GİRİŞ

## Amaç

Süleyman Demirel Üniversitesi kalite el kitabı hazırlanmasındaki temel amaç, Süleyman Demirel Üniversitesi Kalite Güvence Sisteminin genel tasarımı ve uygulanması tanımlamaktır.

## Kalite El Kitabı Yapısı

Bu Kalite El Kitabı Süleyman Demirel Üniversitesi'nin Kalite Güvence Sisteminin işleyişini tanımlamaktadır. Bu kapsamda Kalite El Kitabı aşağıdaki hususlara odaklanmakta ve geliştirmeye çalışmaktadır.

- Süleyman Demirel Üniversitesi'nin misyon, vizyon ve hedefleri, kurumsal kalite stratejisinin ana hatları
- Süleyman Demirel Üniversitesi'nin Organizasyonel yapısının kısa bir sunumu
- Süleyman Demirel Üniversitesi Kalite Güvence Sisteminin doğası ve alanları
- Sürekli iyileştirme için izleme ve değerlendirme metodolojileri

## Referanslar

Bu kalite el kitabında aşağıda listelenen tavsiyelere, hükümlere ve tanımlara atıf yapılmıştır.

- Yükseköğretim Kalite Kurulu (YÖKAK)
- Avrupa Yükseköğretimde Kalite Güvencesi Birliği (ENQA)
- Avrupa Üniversiteler Birliği (European University Association-EUA)
- SDÜ 2021-2025 Stratejik Planı
- TS EN ISO 9000 2015 Kalite Yönetim Sistemleri-Temel Kavramlar, Terimler Standardı

## **Terimler ve Tanımlar**

**Doküman:** Bir faaliyeti ve o faaliyetin gereklerini tanımlayan veya belgeleyen yazılı ya da görsel araçlardır.

**Etkililik:** Planlanan sonuçlara ne derecede ulaşıldığı ve planlanan faaliyetlerin ne kadar gerçekleştirildiğidir.

**Form:** Prosedür ve talimatlarda anlatılan faaliyetlere ait bilgilerin sistematik biçimde kaydedilmesini sağlayacak şekilde düzenlenmiş dokümanlardır.

**Hizmet İçi Eğitim:** Personelin göreve başladıktan sonra eğitim eksiklikleri doğrultusunda belirlenen ya da yeniliklere uyumunun sağlanması için yapılan eğitimidir.

**Kalite El Kitabı:** Süleyman Demirel Üniversitesi'nin Kalite Güvence Sistemi'ni tanımlayan çerçeve dokümandır.

**Kalite Hedefi:** Kalite ile ilgili olarak aranan veya ulaşılmak istenen durumdur

**Kalite Politikası:** Kurum üst yönetimi tarafından paydaşlara taahhüt edilen, kurumun kalite ile ilgili genel anlayış ve prensiplerini belirten yazılı ifadedir.

**Paydaş:** Kurumun karar ve faaliyetlerini etkileyebilen, bu karar ve faaliyetlerden etkilenebilen ya da kendilerinin etkilenebileceğini düşünen kişi ve kurumlardır.

**Politika:** Kurumun üst yönetimi tarafından resmi olarak beyan edilen amaçları ve yönüdür.

**Süreç:** Girdileri çıktılara dönüştüren, birbirleri ile ilgili ve etkileşimli faaliyetlerdir.

**Sürekli İyileştirme:** Belirlenen hedeflere ulaşma derecelerini etkin bir şekilde değerlendirmek ve bunları sistemi iyileştirmeye yönelik düzeltici ve önleyici faaliyetlerle desteklemektir.

## 2. ÜNİVERSİTE PROFİLİ

### 2.1 Misyon, Vizyon ve Temel Değerler

**Misyon:** SDÜ; toplumla etkileşim içinde, insanı öncelleyerek, uluslararası standartlarda eğitim vermeyi, araştırma yapmayı, hizmet sunmayı ve çözümler üretmeyi görev edinmiştir.

**Vizyon:** SDÜ; evrensel ölçekte bilgi, sanat, teknoloji ve hizmet üreterek, ilham ve yön veren bir üniversite olmayı hedeflemektedir.

**Temel Değerler:** SDÜ;

- Adil olarak liyakati içselleştirmeyi
- Saygılı olarak tüm düşüncelerin özgürce yaşayabilmesini sağlamayı,
- Özgürlüğü teşvik ederek yaratıcılığı desteklemeyi,
- Empati yeteneğini geliştirerek ilk günkü heyecanı yaşatmayı,
- Kaliteyi içselleştirerek verimliliği ve etkinliği artırmayı,
- Kendine inanarak, mükemmeliyetçiliği hedeflemeyi,
- Kendine hâkim olarak, aşırılıklardan kaçınmayı,

Süleyman Demirel Üniversitesi 2021-2025 Stratejik Planının stratejik amaç ve hedeflerine ulaşmak için [tıklayınız](#)

### 2.2 Kalite Politikası

Üniversitemiz misyonu ve stratejik hedefleri doğrultusunda kalite politikası 2020 yılında güncellenmiş olup kamuoyu ile paylaşılmıştır. Üniversitemiz kalite politikası olarak

- Öğrenme ve araştırma odaklı, çok yönlü, teknolojik, yenilikçi, dinamik ve çağdaş bir eğitim sistemi sunarak, eğitimde öğrenci ve akademisyenlerin hayat boyu ve yeni tip öğrenmesini desteklemeyi
- Bölgesel, yerel, ulusal ve küresel anlamda insan ihtiyaçlarına çözüm üretmeyi,
- Araştırma-geliştirme altyapısı ile bilime katkı sağlayacak teknolojik yatırımları gerçekleştirmeyi,
- Ulusal ve uluslararası projelerin niteliğini ve niceliğini artırmayı,
- Toplumun sağlık, spor, sosyal, kültürel, eğitim ve çevre alanında gelişimine katkı sağlamayı,
- Dezavantajlı gruplara yönelik hizmet ile toplumsal eşitliği gözetmeyi,

- Bařta yerel ve bölgesel sonra ulusal ve uluslararası ihtiyaçlara yönelik, özellikle ilaç, saęlık, iyi yařam, doęal ürün ve kozmetik sektöründe nitelikli çalıřmalara öncülük etmeyi,
- Öğrenci ve akademisyenlerin kaliteli eğitim ve araştırmanın yanında sosyal, kültürel, sportif faaliyetlerine yönelik ihtiyaçlarını karşılamaya özen göstermeyi,
- Tüm paydařlarını süreçlerine dâhil ederek, eğitim-öęretim, araştırma-geliřtirme, toplumsal katkı ve yönetim faaliyetlerini gerçekteřtirmeyi,
- Öğrencilere mezun olduktan sonra da danışmanlık yapmayı ve söz hakkı vermeyi,
- Kurumsal performansı gözeterek kurumun tüm birimlerinde kurumsal kalite kültürünü yerleřtirmeyi,
- Toplumla paylařmayı esas alarak yerel kültürel miras ve bölgesel hafızayı kayıt altına almayı,
- Bölgesinin ve kendinin tanınırlıęını ulusal ve küresel anlamda kaliteli eğitim ve araştırma altyapısı ile artırmayı, benimsemiřtir.

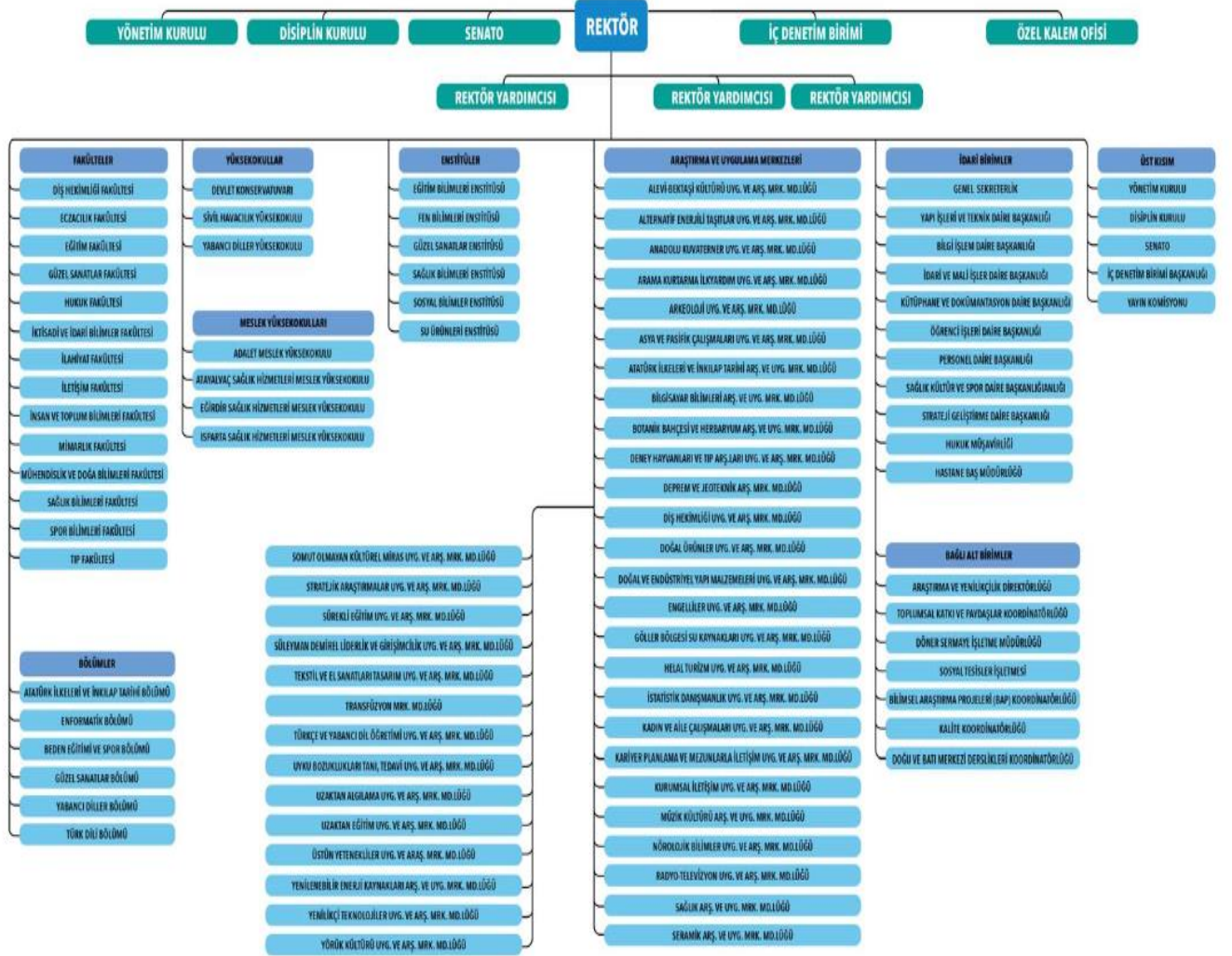
Üniversitemizin yükseköęretim sektöründe konumlandırılma çabasının temelini oluřturan eğitim, araştırma, girişimcilik, kültür, spor, saęlık, sosyal, ekonomik ve çevresel ürünlerini bu kalite politikası anlayıřıyla ortaya koymaktadır.

### **2.3 Üniversite Organizasyonu ve Yönetim Yapısı**

Süleyman Demirel Üniversitesi organizasyon řeması řekil 1 de yer almaktadır.

#### **Şekil 1: SDÜ Organizasyon Şeması**

## SÜLEYMAN DEMİREL ÜNİVERSİTESİ AKADEMİK VE İDARİ TEŞKİLAT SEMASI



## **Yönetim Modeli ve İdari Yapı**

Üniversitemiz, 1992 yılında kurulmuş olup, idari yapısı 2547 sayılı Yükseköğretim Kanunu ve 124 sayılı Yükseköğretim Üst Kuruluşları ile Yükseköğretim Kurumlarının İdari Teşkilatı Hakkında KHK hükümlerine uygun bir idari teşkilat yapısı oluşturulmuştur. Üniversite yönetiminin en üst kademesinde Rektör bulunmaktadır. Üniversite akademik birimleri 15 fakülte, 6 enstitü, 4 meslek yüksekokulu, 1 devlet konservatuarı, 5 bölüm, 1 direktörlük, 21 koordinatörlük ve 40 araştırma uygulama merkezi ile faaliyetlerine devam etmektedir. Üniversitenin karar alma mercileri Yönetim Kurulu ve Senatodur. Akademik birimlerde Birim Yönetim Kurulları karar alma mekanizması olarak görev yapmaktadır. Katılımcı yaklaşımın bir göstergesi olarak başta Yönetim Kurulu ve Senato olmak üzere farklı kurul ve komisyonlarda araştırma görevlisi, öğrenci ve idari personel temsilcileri yer almaktadır. Paydaş katılımının artırılması için fakülteler bazında birim danışma kurulları ve birim kalite komisyonlarının oluşturulması sağlanmış, birimlerden bu komisyon ve kurullar ile düzenli toplantılar yapmaları, toplantı tutanakları ile kayıt altına almaları, alınan kararları uygulamaları ve izlemeleri istenmiştir. Şeffaflık yaklaşımının bir göstergesi olarak Yönetim Kurulu ve Senato üyeleri ve kararları üniversite web sitesinde yayınlanmaktadır.

## **Referans Dokümanlar**

2021-2025 Stratejik Plan

SDÜ Kalite Politikası

2022 SDÜ Kurum İç Değerlendirme Raporu

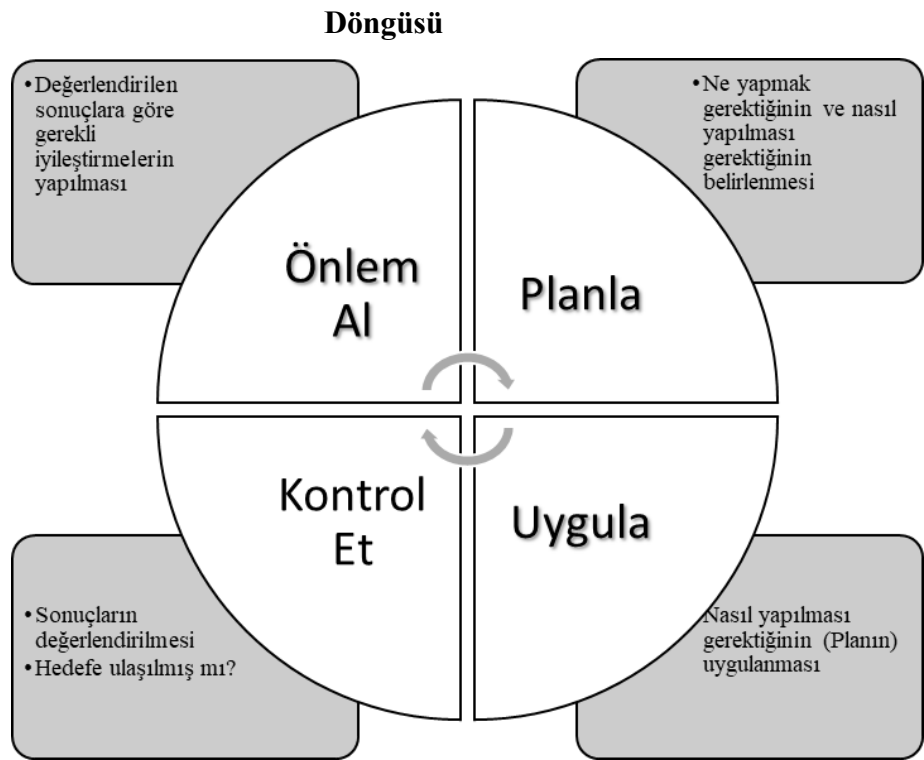


### 3. SÜLEYMAN DEMİREL ÜNİVERSİTESİ KALİTE GÜVENCE SİSTEMİ

#### 3.1 Genel Gereksinimler

Süleyman Demirel Üniversitesi, Kalite Güvence Sistemini *sürekli iyileştirmeyi temel alan süreç odaklı bir yaklaşım* benimseyerek belgelemekte ve uygulamaya çalışmaktadır. Bu yaklaşım PUKÖ döngüsü olarak adlandırılmakta ve şekil 2 de yer almaktadır. Şekil 2 Kalite güvence döngüsünde yer alması gereken aşamaların bütünsel bir görünümünü vermektedir. PUKÖ döngüsü bir sürece olan ihtiyacın belirlenmesiyle başlamakta, sürekli iyileştirmeye yönelik eylemlerin uygulanmasıyla sona ermektedir.

Şekil 2: Kalite Güvence Sisteminin Merkezi: PUKÖ



## Süreç Odaklı Yaklaşım Genel İşleyiş Yapısı

- Kalite Güvence Sistemi için ihtiyaç duyulan ve bunların kuruluş genelindeki uygulamaları tanımlanır;
- Üniversite/birim/bölüm sınırları içindeki ve arasındaki süreçlerin sırası ve etkileşimi belirlenir;
- Politikaların, süreçlerin vb. hem işleyişinin hem de kontrolünün etkili olmasını sağlamak için gereken kriterler ve yöntemler belirlenir;
- Uygunluk için süreçler izlenir, ölçülür ve analiz edilir ve
- Planlanan sonuçlara ulaşmak için gerekli eylemleri uygulanır ve bu süreçlerin sürekli iyileştirilmesi sağlanır.

### 3.2 Dokümantasyon Sistemi

Süleyman Demirel Üniversitesi, Kalite Güvence Sisteminde paydaşların beklentilerini karşılamaını sağlayan, süreçleri, politikaları ve kontrolleri içeren kapsamlı bir belgeleme sistemi bulunmaktadır. SDÜ Kalite Güvence Sistemini tasvir etmek için kullanılan belge yapısı tablo 1 de gösterilmektedir.

**Tablo 1: SDÜ Kalite Güvence Sistemi Dokümantasyon Sistemi**

Politikalar, Yönetmelikler, İlke ve Esaslar
Prosedürler
Formlar, Kılavuzlar, Toplantı Tutanakları, İş Akış Şemaları

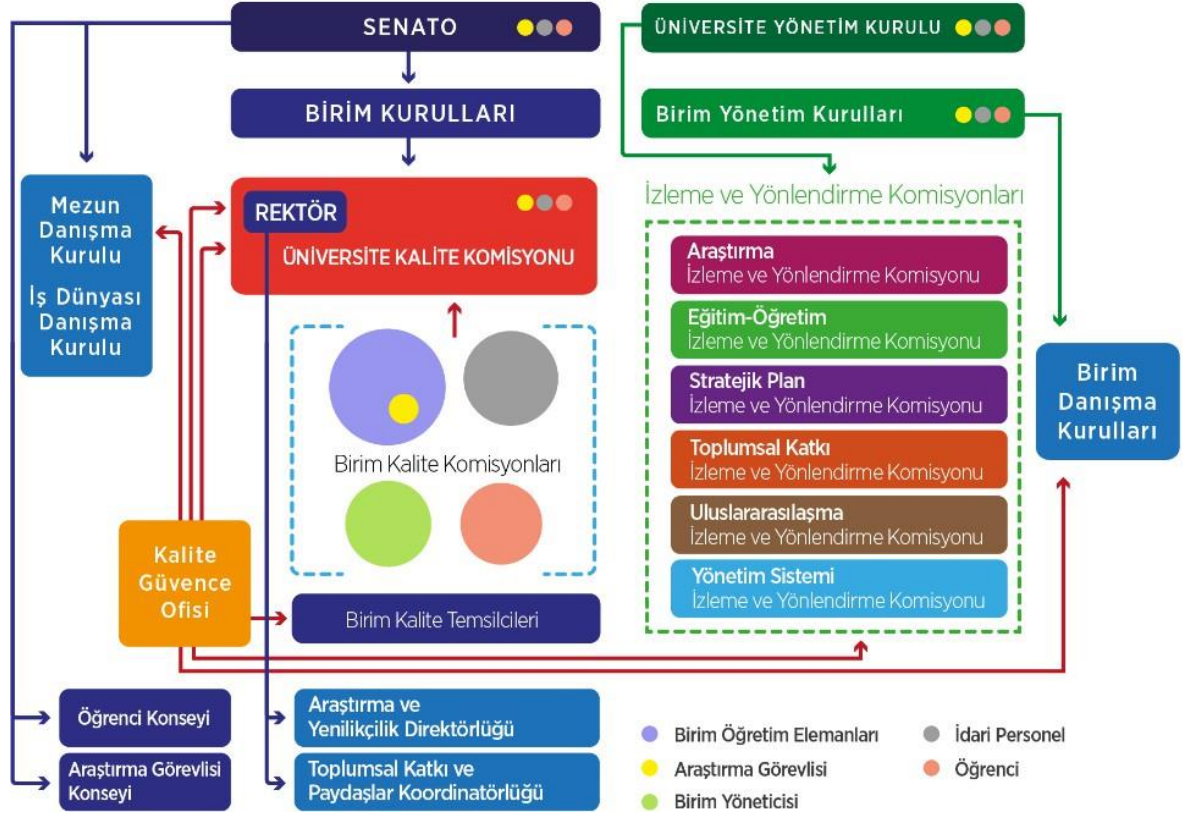
İlgili dokümanlara <https://kalite.sdu.edu.tr/> ulaşılabilir.

### 3.3 Kalite Güvence Sistemi İşleyişi

Süleyman Demirel Üniversitesi kalite güvencesini sağlamaya yönelik olarak Kalite Güvence Sistemi Kurulması ve Kalite Komisyonu Çalışma Usul ve Esaslarına İlişkin Yönergesi temelinde Kalite Güvence sistemini oluşturmuş ve uygulamaktadır. Kalite Komisyonu, Birim Kalite Komisyonları, İzleme ve Yönlendirme Komisyonlarının yetki, görev ve sorumlulukları ile organizasyon yapısı bu yönergede tanımlanmıştır. Şekil 3 de şematize edilen kalite güvence sistemi ile üniversitemizde eğitim-öğretim,

araştırma, yönetim sistemi ve toplumsal katkı alanlarında kalitenin sürdürülebilirliği hedeflenmiştir.

**Şekil 3: Süleyman Demirel Üniversitesi Kalite Güvence Sistemi**



Üniversitemizde Araştırma, Eğitim-Öğretim, Toplumsal Katkı, Yönetim Sistemi, Stratejik Plan ve Uluslararasılaşma olmak üzere altı adet İzleme ve Yönlendirme Komisyonu bulunmaktadır. Bu komisyonlar sorumlu oldukları alan kapsamında izleme ve yönlendirme faaliyetleri yürütmektedirler. Bu doğrultuda, 2020 yılı itibariyle İzleme ve Yönlendirme Komisyonlarının faaliyetleri genel ve özel izleme ve yönlendirme olmak üzere ikiye ayrılmış olup, her bir izleme ve yönlendirme komisyonu, genel izleme ve yönlendirme faaliyetleri kapsamında sorumlu olunan alanla ilgili olarak “İzleme ve Yönlendirme Raporu” hazırlayarak Rektörlüğe sunmuşlardır. Raporlar üniversitemizde yürütülmekte olan iyi uygulamaları ve gelişmeye açık yönleri içermekle birlikte komisyonların önerilerini de kapsamaktadır.

Kalite güvence sisteminin önemli bir ayağını da Kalite Komisyonu oluşturmaktadır. Kalite Komisyonu düzenli olarak toplanmakta ve süreci değerlendirmektedir. Toplantı tutanakları üniversitemizin kalite ofisi web sayfasında yayınlanmaktadır. Kalite Komisyonu ve dolayısıyla da kalite güvencesi sisteminin etkinliğinin artırılması maksadıyla 2020 yılı itibariyle Kalite Komisyonu faaliyetleri düzenlenmiş, Kalite Komisyonu üyelerinin ekipler halinde çalışacakları, doğrudan takip ve yönlendirme yapacakları “sorumluluk alanları” belirlenmesine karar verilmiştir. Kalite Komisyonu üyelerinin ekipler halinde çalışacakları sorumluluk alanları, “Kanıt ve Kanıtlandırma”, “Kapsayıcılık ve Katılım”, “Paydaşlar ve Görüş Alma”, “İyileştirme”, “PUKÖ Döngüsü” ve “Şeffaflık ve Hesap Verebilirlik” olmak üzere altı gruptan oluşmaktadır. Her bir çalışma grubu, sorumluluk alanıyla ilgili gerektiğinde akademik ve idari birimlere rehberlik yapmakta ve kalite çalışmaları doğrultusunda yapılması planlanan eğitimlerde alanlarıyla ilgili eğitim faaliyeti yürütmektedir. Ayrıca, her çalışma grubu, Kurum İç Değerlendirme Raporu (KİDR) hazırlıklarına katkı sağlamakta olup, daha önce bahsi geçen İzleme ve Yönlendirme Komisyonları Raporlarının kendi sorumluluk alanları açısından değerlendirmesini de yapmaktadır.

Üniversitemizde kurul ve komisyonlarda paydaşların katılımına önem verilmektedir. Bu kapsamda, Senato, Üniversite Yönetim Kurulu, Birim Yönetim Kurulları, Üniversite Kalite Komisyonu ve Birim Kalite Komisyonlarında idari personel, araştırma görevlisi ve öğrenci temsiliyeti sağlanmaktadır.

Rektörlük ve birim düzeyi danışma kurulları da üniversitemiz kalite güvence sisteminin önemli parçaları olup, rektörlük ve birim düzeyi dış paydaşların karar alma süreçlerine katılımının güvence altına alınması konusunda katkı sağlamaktadırlar. Rektörlük düzeyinde Mezun ve İş Dünyası Danışma Kurulları bulunmakta olup, bu kurullar düzenli olarak toplanmaktadır. Senato gündemine gelen bu kararlar üniversitemiz iyileştirme faaliyetlerine yön vermektedir. Birim düzeyi danışma kurulları ise temelde dış paydaş görüşlerinin izleme ve iyileştirme süreçlerine katılımını sağlamaya yönelik bir unsurdur. Düzenli olarak toplanan bu kurulların kararları birim yönetim kurullarına iletilmektedir.

Ayrıca, üniversitemizin birim düzeyinde de kalite komisyonları mevcuttur. Tüm akademik birimlerde birim kalite komisyonları oluşturulmuş olup, SDÜ'nün tüm kurul ve komisyonlarında kalite güvencesi sistemi ile ilgili hususlar gündeme gelmektedir.

Birim kalite temsilcileri ise araştırma ve uygulama merkezleri gibi birim kalite komisyonlarının bulunmadığı birimlerde de kalite faaliyetlerinin yaygınlığını sağlamaya yönelik bir uygulamadır. Birim kalite temsilcileri, kalite süreçleri açısından Rektörlük ile birim arasındaki koordinasyonu sağlayarak, kalite çalışmalarının birimde yaygınlaştırılması ile bilgi ve belge taleplerinin karşılanması gibi konularda çalışmalar yapmakla görevlidir.

Yukarıda aktarılanlara ek olarak, Araştırma Görevlisi Konseyi, Öğrenci Konseyi, Araştırma ve Yenilikçilik Direktörlüğü, Toplumsal Katkı ve Paydaşlar Koordinatörlüğü ve Kalite Güvence Ofisi de üniversitemiz kalite güvence sisteminin önemli unsurlarıdır. Araştırma Görevlisi Konseyi ile Öğrenci Konseyi, araştırma görevlileri ve öğrenciler olmak üzere önem düzeyi yüksek iki paydaş grubunun kalite süreçlerine katılımı konusunda etki sahibi olan temel yapılanmalardır. Araştırma ve Yenilikçilik Direktörlüğü araştırma ve geliştirme, Toplumsal Katkı ve Paydaşlar Koordinatörlüğü ise toplumsal katkı olmak üzere kalite süreçlerinde temel etkiye sahip olan iki başlık kapsamında üniversite genelindeki koordinasyonu sağlamaktadır. Üniversitemiz Kalite Güvence Ofisi ise aktarılan tüm bu süreç ve temel unsurları koordine etmektedir.

### **SDÜ Kalite Güvence Sistemi Komisyon ve Kurullar**

<b>İsim</b>	<b>Üyelik</b>	<b>Görev</b>	<b>Toplantı Sıklığı</b>
<b>Kalite Komisyonu</b>	<ul style="list-style-type: none"><li>• Üniversite Genel Sekreteri,</li><li>• Strateji Geliştirme Daire Başkanı</li><li>• Üniversite Öğrenci Konseyi Başkanı</li><li>• Aynı birimden birden fazla olmama şartıyla, farklı bilim ve sanat dallarından en az bir temsilci olmak üzere Senato tarafından belirlenecek</li></ul>	<ul style="list-style-type: none"><li>• Üniversitenin stratejik planı ve hedefleri doğrultusunda, Üniversitenin kalite güvence sisteminin işleyişini gözetmek, kurumsal göstergeleri tespit etmek ve bu kapsamda yapılacak çalışmaları Yükseköğretim Kalite Kurulu tarafından belirlenen usul ve esaslar doğrultusunda yürütmek ve bu çalışmaları Senatonun onayına sunmak</li><li>• Kurumsal İç Değerlendirme çalışmalarının yürütülmesi ile kurumsal değerlendirme ve kalite geliştirme çalışmalarının</li></ul>	<b>Her akademik yılda en az iki kez</b>

	<p>en az 15 öğretim elemanı,</p> <ul style="list-style-type: none"> <li>• Üniversitemiz Araştırma Görevlileri Konseyi tarafından seçilen Üniversite Temsilcisi</li> </ul>	<p>sonuçlarını içeren yıllık kurumsal değerlendirme raporunun hazırlanarak Senatonun onayına sunulması, onaylanan yıllık kurumsal değerlendirme raporunun Üniversitenin internet sayfasında ulaşılacak şekilde kamuoyuyla paylaşılması ile kalite çalışmaları kapsamında Rektörün veya görevlendireceği yardımcısının talep edeceği diğer hususlarda çalışmalar yapmak</p> <ul style="list-style-type: none"> <li>• Dış değerlendirme sürecine gerekli hazırlıkları yapmak, Yükseköğretim Kalite Kurulu ile dış değerlendirici kurumlara her türlü desteği vermek</li> <li>• Eğitim-öğretim, araştırma-geliştirme, toplumsal katkı, yönetim sistemi ve Uluslararasılaşma faaliyetlerinin akreditasyonuna yönelik çalışmalar yapmak ve önerilerini Senatoya sunmak</li> </ul>	
<p><b>Birim Kalite Komisyonu</b></p>	<p>Araştırma Görevlisi</p> <p>En az 2 Öğretim Elemanı (Birim yöneticisi veya yardımcısı olmak zorunda)</p> <p>Birim Öğrenci temsilcisi</p> <p>Birim Sekreteri</p>	<ul style="list-style-type: none"> <li>• Üniversitenin kalite güvence sisteminin Birimde işleyişin gözetmek, Birim performans göstergelerini tespit etmek ve bu kapsamda yapılacak çalışmaları Birim Kurulunun onayına sunmak, Birim Kurulu tarafından onaylanan çalışmaları, belirlenen usul ve esaslar doğrultusunda yürütmek,</li> <li>• Birimin kalite güvence sistemi, eğitim-öğretim, araştırma-geliştirme, toplumsal katkı ve yönetim sistemi kapsamındaki çalışmalarının kalitesini ve kalite geliştirme çalışmalarının sonuçlarını içeren yıllık birim öz değerlendirme raporunu Rektörlük tarafından hazırlanan rehberine göre hazırlamak ve Birim Kurulunun onayına sunmak, onaylanan yıllık birim öz değerlendirme raporunu en geç Ocak ayı sonuna kadar Üniversite Kalite Komisyonuna iletmek ve Birim kalite internet sayfasında ulaşılacak şekilde kamuoyuyla paylaşmak(Su Enstitüsü hariç diğer enstitülerde bu rapor her bir enstitü için ilgili enstitü bünyesinde hazırlanır)</li> <li>• Dış değerlendirme sürecinde gerekli hazırlıkları yapmak, Üniversite Kalite Komisyonu ve Yükseköğretim Kalite Kurulu ile dış değerlendirici kurumlara her türlü desteği vermek,</li> <li>• Birimin eğitim-öğretim, araştırma-geliştirme, toplumsal katkı, yönetim sistemi ve Uluslararasılaşma kapsamındaki faaliyetlerinin akreditasyonuna yönelik çalışmalar yapmak ve önerilerini Birim Kuruluna sunmak</li> <li>• Üniversite Kalite Komisyonu tarafından Senatonun onayına sunulan çalışmaların, Birim faaliyetlerine uygulanmasını gözetmek ve bu uygulamaların sonuçlarının da yer aldığı yıllık birim öz değerlendirme raporlarındaki ilgili başlıklar altında yer vermek</li> <li>• Gerekliği takdirde Üniversite kalite güvence sistemi çalışmaları kapsamında Rektör veya görevlendireceği yardımcısı tarafından gerekli görülen konularda destek vermek, belirlenen düzenleme, usul ve esaslara uymak ve sorumlulukları yerine getirmek</li> </ul>	<p><b>Her akademik yılda en az iki kez</b></p>

<p><b>Araştırma ve Geliştirme İzleme Yönlendirme Komisyonu</b></p>	<ul style="list-style-type: none"> <li>Biri komisyon başkanı olmak üzere 5 akademik ve/veya idari personel</li> </ul>	<ul style="list-style-type: none"> <li>Üniversite araştırma stratejileri, hedefleri, eylem planları ile ilgili çalışmalar yapmak,</li> <li>Üniversitenin fiziki ve teknik altyapısı doğrultusunda araştırma kaynaklarının kullanımı ve sürdürülebilirliği konusunda çalışmalar yapmak,</li> <li>Üniversitenin araştırma kadrosunun yetkinliği, gelişimi ve sürdürülebilirliği konusunda çalışmalar yapmak,</li> <li>Üniversitenin araştırma performansının izlenmesi ve iyileştirilmesine yönelik çalışmalar yapmak,</li> <li>Toplumsal faydaya dönüştürülebilir değer üreten araştırma ve geliştirme faaliyetlerini teşvik etmeye yönelik çalışmalar yapmak,</li> <li>Araştırma ve geliştirme faaliyetlerini verilere dayalı ve periyodik olarak ölçmek, değerlendirmek, raporlamak,</li> <li>İç ve dış değerlendirme raporlarında araştırma-geliştirme ile ilgili ortaya çıkan ve iyileştirmeye ihtiyaç duyulan alanlarda çalışmalar yapmak,</li> <li>Araştırma faaliyetlerinin akreditasyonuna yönelik çalışmalar yapmak ve önerilerini Üniversite Yönetim Kuruluna sunmak</li> </ul>	<p><b>Her akademik yılda en az üç kez</b></p>
<p><b>Eğitim Öğretim İzleme ve Yönlendirme Komisyonu</b></p>	<ul style="list-style-type: none"> <li>Biri komisyon başkanı olmak üzere 5 akademik ve/veya idari personel</li> </ul>	<ul style="list-style-type: none"> <li>Birimlerdeki eğitim-öğretim faaliyetleri ile ilgili uygulamaları incelemek ve uygulama sonuçlarını izlemek,</li> <li>Programların eğitim amaçları ve kazanımları ile ilgili değerlendirme çalışmalarını yapmak,</li> <li>Öğrenci merkezli öğrenme, öğretme ve değerlendirme çalışmalarını yapmak,</li> <li>Öğrenci kabulünün açık ve tutarlı olarak sürdürülmesi için çalışmalar yapmak,</li> <li>Başarılı öğrencinin Üniversiteye kazandırılmasına, mevcut öğrencilerin başarıya özendirilmesine, mezun öğrencilerin Üniversitemizle ilgili değerlendirmelerinin alınmasına yönelik çalışmalar yapmak,</li> <li>Üniversitenin eğitim-öğretim etkinliğini artıracak öğrenme ortamının (derslik, bilgisayar laboratuvarı, kütüphane, toplantı salonu, atölye, klinik, laboratuvar, uygulama alanları, sergi alanları, bireysel çalışma alanı vb.) yeterliliğini ve uygunluğunu araştırmak,</li> <li>Birimlerin eğitim-öğretim ile ilgili ölçülebilir nitelikteki hedeflerinin ve bu hedeflerle ilgili performans göstergelerinin belirlenmesini, bunların periyodik olarak gözden geçirilmesini sağlamak,</li> <li>İç ve dış değerlendirme raporlarında eğitim-öğretim ile ilgili</li> </ul>	<p><b>Her akademik yılda en az üç kez</b></p>

		<p>ortaya çıkan ve iyileştirmeye ihtiyaç duyulan alanlarda çalışmalar yapmak</p> <ul style="list-style-type: none"> <li>Eğitim-öğretim faaliyetlerinin akreditasyonuna yönelik çalışmalar yapmak ve önerilerini Üniversite Yönetim Kuruluna sunmak</li> </ul>	
<p><b>Yönetim Sistemi İzleme ve Yönlendirme Komisyonu</b></p>	<ul style="list-style-type: none"> <li>Biri komisyon başkanı olmak üzere 5 akademik ve/veya idari personel</li> </ul>	<ul style="list-style-type: none"> <li>Üniversite iç kontrol sistemi ve risk değerlendirmesine ilişkin çalışmalar yapmak,</li> <li>Üniversite idari teşkilatınca yürütülen faaliyetlere ilişkin çalışmalar yapmak,</li> <li>Üniversitenin insan kaynakları ve insan kaynakları yönetimine ilişkin çalışmalar yapmak,</li> <li>Üniversitenin mali kaynakları ile taşınır ve taşınma kaynaklarının eğitim, öğretim ve araştırma faaliyetleri ile idari hizmetler için etkili, ekonomik ve verimli kullanımına ilişkin çalışmalar yapmak,</li> <li>İdari personelin kurumsal çalışmalara katılımı ve memnuniyeti ile ilgili çalışmalar yapmak,</li> <li>Üniversite faaliyetlerinin kamuoyu ile iç ve dış paydaşlara bilgilendirilmesine yönelik süreçlerin tasarlanması çalışmalarını yapmak,</li> <li>İç ve dış değerlendirme raporlarında yönetim sistemi ile ilgili ortaya çıkan ve iyileştirmeye ihtiyaç duyulan alanlarda çalışmalar yapmak,</li> <li>Yönetim sisteminin akreditasyonuna yönelik çalışmalar yapmak ve önerilerini Üniversite Yönetim Kuruluna sunmak</li> </ul>	<p><b>Her akademik Yılda en az üç kez</b></p>
<p><b>Stratejik Plan İzleme ve Yönlendirme Komisyonu</b></p>	<ul style="list-style-type: none"> <li>Biri komisyon başkanı olmak üzere 5 akademik ve/veya idari personel</li> </ul>	<ul style="list-style-type: none"> <li>Üniversite faaliyetlerinde, stratejik plan doğrultusunda hareket etme kültürünü yerleştirmeye yönelik çalışmalar yapmak,</li> <li>Yürürlükteki planda yer verilen geniş görüşlülük, misyon, amaç ve hedeflere ulaşmayı makul güvence altına almaya yönelik yönetim, organizasyon süreçleri ve yürütülecek faaliyetlere ilişkin çalışmalar yapmak,</li> <li>Performans programlarında öncelik verilecek faaliyetlerin; tespit edilmesi, analizinin yapılması, risk değerlendirmesi ve eylem planlarının hazırlanmasına ilişkin çalışmalar yapmak,</li> <li>Faaliyet sonuçlarının elde edilmesi, değerlendirilmesi ve raporlanmasında yürütülecek faaliyetlere ilişkin çalışmalar yapmak,</li> </ul>	<p><b>Her akademik yılda en az üç kez</b></p>



		<ul style="list-style-type: none"> <li>• İç ve dış değerlendirme raporlarında görev alanı ile ilgili ortaya çıkan ve iyileştirmeye ihtiyaç duyulan alanlarda çalışmalar yapmak</li> </ul>	
<b>Toplumsal Katkı İzleme ve Yönlendirme Komisyonu</b>	<ul style="list-style-type: none"> <li>• Biri komisyon başkanı olmak üzere 5 akademik ve/veya idari personel</li> </ul>	<ul style="list-style-type: none"> <li>• Üniversitenin toplumsal katkı politikası, hedefleri ve stratejisine yönelik çalışmalar yapmak,</li> <li>• Üniversitenin toplumsal katkı faaliyetlerini, sahip olduğu hedefleri ve stratejisi doğrultusunda yerel, bölgesel ve ulusal kalkınma hedefleriyle uyumlu bir şekilde yürütmesine yönelik çalışmalar yapmak, Toplumsal katkı politikası ile eğitim-öğretim ve araştırma politikalarının ilişkilendirilmesine yönelik çalışmalar yapmak,</li> <li>• Toplumsal katkı faaliyetlerini sürdürebilmek için uygun nitelik ve nicelikte fiziki, teknik ve mali kaynaklara ve bu kaynakların etkin şekilde kullanımına yönelik çalışma ve değerlendirmeler yapmak,</li> <li>• İç ve dış değerlendirme raporlarında görev alanı ile ilgili ortaya çıkan ve iyileştirmeye ihtiyaç duyulan alanlarda çalışmalar yapmak,</li> </ul>	<b>Her akademik yılda en az üç kez</b>
<b>Uluslararasılaşma İzleme ve Yönlendirme Komisyonu</b>	<ul style="list-style-type: none"> <li>• Biri komisyon başkanı olmak üzere 5 akademik ve/veya idari personel</li> </ul>	<ul style="list-style-type: none"> <li>• Üniversitenin Uluslararasılaşma politikası, hedefleri ve stratejisine yönelik çalışmalar yapmak</li> <li>• Uluslararasılaşma politikası ile eğitim-öğretim, araştırma ve toplumsal katkı politikalarının ilişkilendirilmesine yönelik çalışmalar yapmak,</li> <li>• Uluslararasılaşma faaliyetlerini sürdürebilmek için uygun nitelik ve nicelikte fiziki, teknik ve mali kaynaklara ve bu kaynakların etkin şekilde kullanımına yönelik çalışma ve değerlendirmeler yapmak,</li> <li>• İç ve dış değerlendirme raporlarında görev alanı ile ilgili ortaya çıkan ve iyileştirmeye ihtiyaç duyulan alanlarda çalışmalar yapmak</li> </ul>	<b>Her akademik yılda en az üç kez</b>
<b>Üniversite Danışma Kurulu</b>	<ul style="list-style-type: none"> <li>• Özel sektörden, kamu kurumlarından, diğer yüksekokul kurumları akademisyenlerinden, mezunların çalıştığı kurumlardan temsilciler oluşan asgari 7 üye</li> </ul>	<ul style="list-style-type: none"> <li>• Üniversitenin tanınırlığı ve marka değerinin yükseltilmesini sağlayacak tavsiyelerde bulunmak,</li> <li>• Üniversitenin eğitim öğretim, araştırma geliştirme vb. alanlarında orta ve uzun vadeli gelişim plânına yönelik önerilerde bulunmak,</li> <li>• Üniversitenin faaliyetlerinin stajlar, mentörlük gibi yollarla zenginleştirilmesine katkıda bulunmak</li> </ul>	<b>Her yıl ekim ayında</b>
<b>Birim Danışma Kurulu</b>	<ul style="list-style-type: none"> <li>• Özel sektörden, kamu kurumlarından, diğer yüksekokul kurumları</li> </ul>	<ul style="list-style-type: none"> <li>• Birimlerin, iş dünyası ve diğer paydaşları ile ilişkilerini ve iş birliklerini güçlendirmek,</li> <li>• Birimlerin, yeni bölüm/ program açma süreçlerine önerilerde</li> </ul>	<b>Her yıl ekim ayında</b>

	<p>akademisyenlerinden, mezunların çalıştığı kurumlardan temsilciler oluşan asgari 5 üye</p>	<p>bulunmak,</p> <ul style="list-style-type: none"> <li>• Birimlerin, ders müfredatlarının güncellenmesi konusunda gerekli çalışmalar yapmak ve konuyla ilgili tavsiye kararları almak,</li> <li>• Birimlerin, uygulamaya yönelik derslerinin uygulamalarının nasıl yapılması gerektiği konusunda ilgili birim yöneticilerine tavsiyelerde bulunmak,</li> <li>• Kendi alanlarındaki bilgi birikimi ve deneyimlerinin öğrencilere aktarılması yönünde çalışmalar yapmak,</li> <li>• İlgili meslek alanlarının ihtiyaç duyduğu konularda proje, seminer, tez çalışmaları, panel, bilgi şöleni, çalışta vb. bilimsel etkinliklerin yapılmasına ilişkin birim ile eşgüdümlü çalışmak,</li> <li>• İlgili meslek alanlarındaki ulusal ve uluslararası gelişmeler doğrultusunda çeşitli tavsiye kararları almak</li> </ul>	
--	----------------------------------------------------------------------------------------------	---------------------------------------------------------------------------------------------------------------------------------------------------------------------------------------------------------------------------------------------------------------------------------------------------------------------------------------------------------------------------------------------------------------------------------------------------------------------------------------------------------------------------------------------------------------------------------------------------------------------------------------------------------------------------------------------------------------------------------------------------------------------------------------------------------------------	--

### **Referans Dokümanlar**

SDÜ Kalite Güvence Sistemi Kurulması ve Kalite Komisyonu Çalışma Usul Ve Esaslarına İlişkin Yönerge

SDÜ Danışma Kurulları Kuruluş ve İşleyiş Esaslarına İlişkin Yönerge

## **4. KAYNAKLAR**

### **4.1 Kaynakların Sağlanması**

Süleyman Demirel Üniversitesi yönetimi;

- Kalite Güvence Sistemini uygulamak, sürdürmek ve sürekli iyileştirmek
- Paydaş gereksinimlerini karşılayarak, paydaş memnuniyetini arttırmak için gerekli kaynakları belirlemekle, sağlamakla ve yönetmekle yükümlüdür.
- 

### **4.2 İnsan Kaynakları**

Süleyman Demirel Üniversitesi, tüm eğitim öğretim, araştırma geliştirme ve idari faaliyetlerini gerçekleştirmek için gerekli personel planlamasını en etkin olacak şekilde yapmakta ve mevcut personelini en etkin şekilde kullanmaya çalışmaktadır. Kapsamlı bir insan kaynakları sistemi için insan kaynağının görev, yetki,

sorumluluk ile niteliklerini belirleyen yazılı iş tanımlarını yapmıştır. Süleyman Demirel Üniversitesi insan kaynakları sistemi temel bileşenleri aşağıda verilmiştir.

- *İşe Alma ve Seçme*
- *Yeni Personelin Oryantasyonu*
- *Performans Yönetimi*
- *Çalışan Eğitimi ve Gelişimi*
- *Çalışan İlişkileri*

Personel Daire Başkanlığı bünyesinde faaliyet gösteren Atama ve Özlük Şubesi faaliyetleri, üniversitemiz akademik ve idari personelinin işe alım, yerleştirme ve öğretim üyeliğine yükseltme sürecine kadar tüm insan kaynakları süreçlerini kapsamaktadır. Bu iş ve işlemler 2547 sayılı Yükseköğretim Kanunu, 2914 sayılı Yükseköğretim Personel Kanunu, 657 sayılı Devlet Memurları Kanunu, 4857 sayılı İş Kanunu vb. kanunlar ile onlara bağlı yönetmelikler ve üniversitemizce kabul edilen yönerge, usul ve esaslar ile yönetilmektedir.

Üniversitemizde çalışan personelin verilerine bilgisayar ortamında ulaşım sağlanması, iş ve işlemlerin kayıt altına alınması ve insan gücünün minimum seviyede tutulması amacıyla Personel Daire Başkanlığı kullanımı için **Personel Bilgi Sistemi (PBS) kurulmuştur**. PBS, akademik-idari-sürekli işçi- yabancı uyruklu vb. personelin özlük işlerinin takibi ve raporlama verilerinin sağlıklı istatistiki bilgilerin alınmasında kolaylık sağlaması amacıyla hizmete sunulmuştur

Öğretim yetkinliği açısından kurumumuzda öğretim elemanlarımız aktif öğrenme yöntem ve tekniklerini kullanmaya çalışmakta; derslerinde öğrenci merkezli, yapılandırıcı, iş birliğine dayalı bir öğrenme ortamı yaratmaya çalışmaktadırlar. “Eğiticilerin Gelişimi Programı” düzenlenerek öğretim elemanlarının öğretim süreçlerinden kullanabilecekleri çevrim içi uygulamalar hakkında bilgi verilmektedir. **SDÜ Personel Daire Başkanlığı Hizmet İçi Eğitim Modülünden** Öğretim elemanları ve idari personele çeşitli eğitimler verilmektedir (<https://hiem.sdu.edu.tr/>).

Çalışan performansı, üniversitemizin amaç ve hedeflerine ulaşması için kritik öneme sahiptir. Üniversitemizin **Akademik Veri Yönetim Sistemi** (<https://avesis.sdu.edu.tr/>),

bu felsefeyi desteklemeyi ve tüm çalışanların tüm potansiyellerine katkıda bulunabilmelerini sağlamayı amaçlamaktadır.

Ayrıca bütün öğretim elemanlarının web sayfalarında akademik yayın analizlerinin olduğu bir bölüm bulunmaktadır. Bu kapsamda her öğretim elemanının; *Makale Analizi, Atıf Analizi, Ulusal Bildiri Analizi, Uluslararası Bildiri Analizi, Editörlük Analizi, Kitap Analizi Sanatsal Faaliyet Analizi* yer almaktadır (<http://kky.sdu.edu.tr/YoksisRapor/YoksisRapor>).

### **4.3 Altyapı (Tesisler ve Ekipmanlar)**

Süleyman Demirel Üniversitesi, Kalite Güvence Sistemi kapsamında hizmet şartlarına uygun-luğu sağlamak ve desteklemek için gereken altyapıyı belirlemekte, sağlamakta ve sürdürmektedir. Bu altyapı;

- Yeşil alanlar, çalışma alanları: derslikler, laboratuvarlar, atölyeler, kütüphaneler
- Su, elektrik, araç kullanımı için gerekli olanlar dâhil yakıtlar gibi ilgili hizmetler, sağlık hizmetleri
- Yazılım ve donanımda dâhil olmak üzere araç, gereç, ekipmanlar,
- Ulaşım, kırtasiye, kafeterya gibi destek hizmetleri

Altyapı ve ekipmanın kullanımını ve bakımını desteklemek için ilgili prosedürler vb. geliştirilmekte ve gözden geçirilmektedir.

### **4.4 Bilgi Teknolojisi Hizmetleri**

Süleyman Demirel Üniversitesi bilgi teknolojisi hizmetleri olarak, akademik personele, idari personele ve öğrencilere çeşitli hizmetler sunmaktadır. Öğrenciler, hizmetlerin çoğunda ya birinci elden kullanıcılar olarak (kütüphaneler, bilgisayar ve internet erişim) ya da eğitmenleri/hocaları aracılığıyla görsel sunumlar, taşınabilirlik ve ders içeriğinin teslimi yoluyla doğrudan veya dolaylı olarak etkileşime girmektedirler. Süleyman Demirel Üniversitesi, kablosuz erişim, çeşitli donanım ve yazılım desteği, video konferans vb. yenilikçi kullanımını sağlayarak öğrencilerin öğrenmesini geliştirmek için bilgi teknoloji hizmetleri sunmaktadır.

### **Referans Dokümanlar**

2020 Kurum İç Değerlendirme Raporu (KİDR)

#### **4.5 Kütüphane Hizmetleri**

Süleyman Demirel Üniversitesi Bilgi Merkezi öğretme, öğrenme, araştırma ve hizmet misyonlarını destekler niteliktedir. Üniversitemiz periyodik olarak koleksiyonuna ve kaynaklarına ekleme yapmaktadır.

SDÜ Bilgi Merkezi 4 Katlı 8.000 m2 alana sahip 950 kişi oturma kapasiteli zengin bir öğrenme merkezidir. 7/24 kullanıma açık olan bilgi merkezi 180.000 basılı kitap, 240.000 elektronik kitap, 971 süreli yayın, 45.000 elektronik dergi, 15.000 CD-DVD, 67 online veri tabanı ile (2020 verileri) bilimsel araştırmalara destek sağlamaktadır. Bilgi Merkezinde bulunan kaynakların çeşitliliği, kalitesi ve sayısı her geçen gün artırılmakta ve öğrencilerimizin, personelimizin, Isparta Uygulamalı Bilimler Üniversitesi öğrencileri ile personelinin ve Isparta halkının kullanımına sunulmaktadır. Bilgi Merkezinin TÜBİTAK EKUAL üzerinden gerçekleştirdiği veri tabanı abonelikleri üniversitemize önemli düzeyde kaynak tasarrufu sağlamıştır. Kütüphaneler Arası İşbirliği (ILL) yoluyla kullanıcılarına bilimsel çalışmalara elektronik ve basılı olarak ulaşma imkânı sağlama kamu kaynaklarının etkinliği, verimliliği ve tasarrufu ilkelerinin hayata geçirilmesine önemli bir katkı sağlamaktadır. Bilgi Merkezinin katalog tarama, demirbaş kayıtlarının tutulması, ödünç ve iadesi süreçlerinin KOHA Açık Kaynak Kodlu Kütüphane Otomasyon (<https://koha.sdu.edu.tr/> (personelarayüzü), <https://opac.sdu.edu.tr/> (kullanıcı arayüzü)) sistemi ile yürütülmesi üniversiteye önemli bir tasarruf sağlamaktadır. AKKY (Açık Kaynak Kodlu Yazılım) kullanılan sistem iyi uygulama örneği olarak değerlendirilmektedir.

### **5. ÖLÇÜM, ANALİZ ve İYİLEŞTİRME**

#### **5.1 Genel Rehberlik**

Süleyman Demirel Üniversitesi, Kalite Güvence Süreci'nin etkinliğini sağlamak ve sürekli iyileştirme teşvik etmek için bilgi ve veri toplama mekanizmalarını oluşturarak ölçme, analiz ve iyileştirme süreçlerini planlamakta ve uygulamaya çalışmaktadır.

#### **5.2 İzleme ve Ölçüm**

Süleyman Demirel Üniversitesinde izleme ve değerlendirme süreçlerinin bütünsel bir şekilde gerçekleştirilmesi hedeflenmektedir. Bu kapsamda geliştirilen Kurumsal İzleme ve Değerlendirme Sisteminde (kides.sdu.edu.tr) aşağıdaki modüller yer almaktadır.

- **Toplantı Modülü**
- **Taşınır Yönetim Sistemi**
- **Performans Değerlendirme ve İzleme Modülü**
- **Faaliyet Raporu Modülü**
- **Kalite Dokümantasyon Modülü**
- **İş Takip Modülü**

*Performans Değerlendirme ve İzleme Modülü* ile Stratejik planda yer alan temel performans göstergeleri kurum ve birimler düzeyinde izlenmektedir. Üniversitemizde Stratejik Planın göstergeleri Kalite Güvencesi Süreçleriyle ilişkilendirilmiştir.

Üniversitemizde Araştırma, Eğitim-Öğretim, Toplumsal Katkı, Uluslararasılaşma Yönetim Sistemi ve Stratejik Plan *İzleme ve Yönlendirme Komisyonları* da sorumlu oldukları alanlar ile ilgili performansın izlenmesi ve değerlendirilmesini sağlamaktadırlar.

Kurum düzeyinde İdare Faaliyet, Performans Programı ve Kurumsal Mali Durum ve Beklentiler Raporları, birim düzeyinde ise Faaliyet ve İzleme ve Değerlendirme Raporlarının yanı sıra tüm akademik birimlerde oluşturulan kalite komisyonları ve bu komisyonların hazırladıkları iç değerlendirme raporları da bu kapsamdaki faaliyetlerdendir.

### **Referans Dokümanlar**

SDÜ 2021-2025 Stratejik Planı

SDÜ İyileştirme Öneri Formu

### **5.3 Paydaş Memnuniyeti**

Süleyman Demirel Üniversitesi, iç ve dış paydaşların kalite güvencesi sistemine katılımını ve katkı vermesini sağlamak için Rektörlük ve birimler düzeyinde

faaliyetler yürütmektedir. Ayrıca, paydaş görüşlerinin izlenmesi ve değerlendirilmesi kapsamında iç ve dış paydaş anketleri uygulanmakta ölçümlerin sonuçları değerlendirilmekte, bu hususlara yönelik iyileştirme çalışmaları yapılmaktadır.

## **Referans Doküman**

2020 Kurum İç Değerlendirme Raporu (KİDR)

### **5.4 Öz Değerlendirme**

Süleyman Demirel Üniversitesi sürekli iyileştirmeyi teşvik etmek amacıyla tüm birimlerinde bir öz değerlendirme sisteminin kullanılmasını desteklemektedir. Bu kapsamda Birim Öz Değerlendirme Raporu Hazırlama Kılavuzu oluşturulmuştur ve birimler öz değerlendirme raporunu hazırlamaktadırlar.

### **5.5 Sürekli İyileştirme**

Süleyman Demirel Üniversitesinin Kalite Güvence Süreçlerinin merkezinde PUKÖ döngüsü yer almaktadır (Bakınız 4.1) Bu kapsamda “Eğitim-Öğretim”, “Araştırma-Geliştirme”, “Toplumsal Katkı” ve “Yönetim Sistemi” hizmetlerinin etkin işletilebilmesi için bu döngünün tamamlanması kritik öneme sahiptir. Bu döngü ilerledikçe ölçülen hatalar sürekli düzeltilir. Bu sayede sürekli iyileştirme gerçekleşmektedir.

## **6. KAMUOYUNU BİLGİLENDİRME ve HESAP VEREBİLİRLİK**

Üniversitemizde planlanan ve gerçekleştirilen her türlü faaliyet sdu.edu.tr adresi üzerinden kamuoyuyla paylaşılmaktadır. Kurumsal web adresinden bilgilerin paylaşımı, yetki ve sorumluluk gereğince Kurumsal İletişim Uygulama ve Araştırma Merkezi (KİMER) tarafından yapılmaktadır. Stratejik Plan, Kalite Politikası, İç Değerlendirme Raporları gibi belgeler üniversite web sayfasında yayınlanmaktadır. Her yıl hazırlanan Faaliyet Raporu, İdare Faaliyet Raporu, Performans Programı, Kurumsal ve Mali Durum Beklentiler Raporu gibi raporlar Strateji Geliştirme Daire Başkanlığı web sitesinde kamuoyu ile paylaşılmaktadır.

Üniversitemizin gerçekleştireceği tüm ihalelere ait duyurular, yaklaşık maliyet toplama ve ilanlar ihale platformu üzerinden (<https://ihale.sdu.edu.tr/Ilanlar>)

gerçekleşmektedir. Gerçekleştirilecek ihale ve doğrudan teminler; hangi birim için olduğu, türleri, kapsamı vb. veriler şeffaflık ilkesi gereğince yayınlanmaktadır.