



T.C.

SÜLEYMAN DEMİREL ÜNİVERSİTESİ

2024-2025 EĞİTİM ÖĞRETİM YILI ÖĞRENCİ MEMNUNİYET ANKETİ
SONUÇLARI



Rektör: Prof. Dr. Mehmet SALTAN

2025

Hazırlayan Komisyon:

Süleyman Demirel Üniversitesi Anket Görüş Alma ve Uygulama Komisyonu

Komisyon Başkanı:

Doç. Dr. Cengiz GAZELOĞLU

Kısmi Zamanlı Öğrenciler:

Hülya YILMAZ

Fırat PAMUK

Uğur SÖNMEZ

İçindekiler

| | |
|---------------------------------------------|-----------|
| 1.<u>GİRİŞ</u> | 4 |
| 2.<u>Anket Dağılımları</u> | 5 |
| 2.1 <u>Tanımlayıcı İstatistikler</u> | 5 |
| 3.<u>ANKET SONUÇLARI</u> | 10 |

1.GİRİŞ

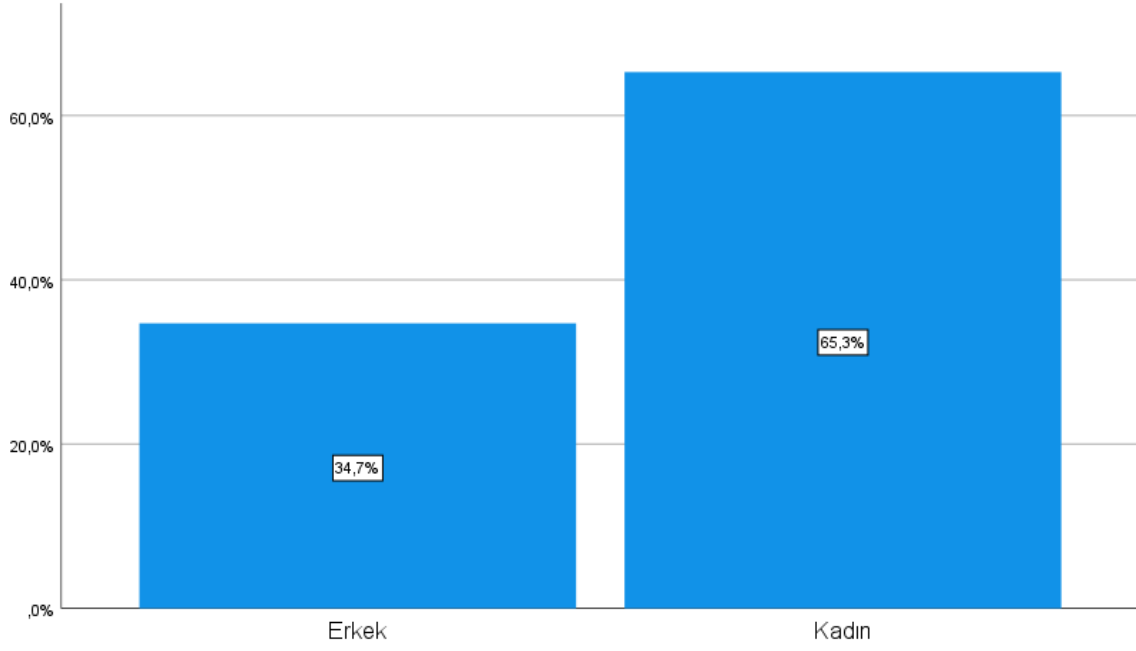
Süleyman Demirel Üniversitesi olarak, “Öğrenci Memnuniyet Anketi” adı altında, öğrencilerimizin akademik ve sosyal deneyimlerini iyileştirme, öğrenim süreçlerini desteklemek ve fakülte içindeki hizmetlerin etkinliğini artırmak amacıyla bir anket çalışması gerçekleştirilmiştir. Bu anketle, öğrencilerimizin fakültemize dair görüş ve önerilerini almak, ihtiyaç ve beklentilere uygun iyileştirmeler yapmak ve öğrenci memnuniyetini en üst seviyeye çıkarmayı hedefliyoruz. Gelen geri bildirimler doğrultusunda, fakültemizde sunulan hizmetlerin niteliğini artıracak ve öğrencilerimizin eğitim hayatlarına değer katacak düzenlemeler yapılması planlanmaktadır.

Öğrenci Memnuniyet Anketi sdünet platformu üzerinden gerçekleştirilmiş olup toplam 1623 kişi cevaplamıştır. Anket sonuçlarından elde edilen istatistikler ilerleyen bölümlerde detaylandırılarak sunulmuştur.

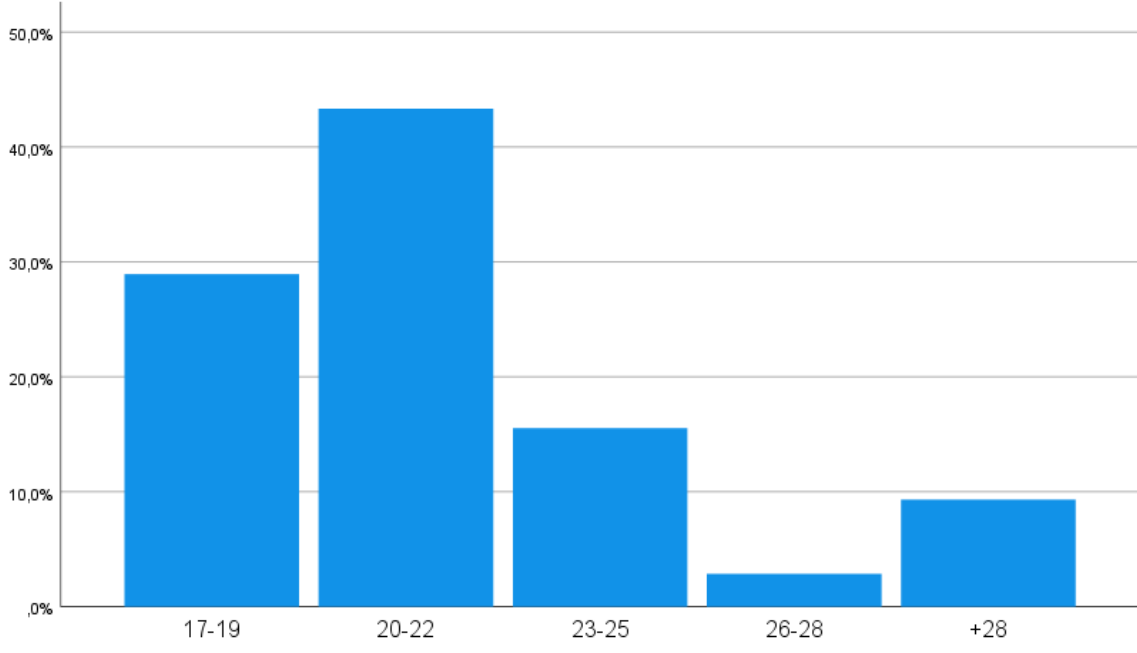
2.ANKET DAĞILIMLARI

2.1 Tanımlayıcı İstatistikler

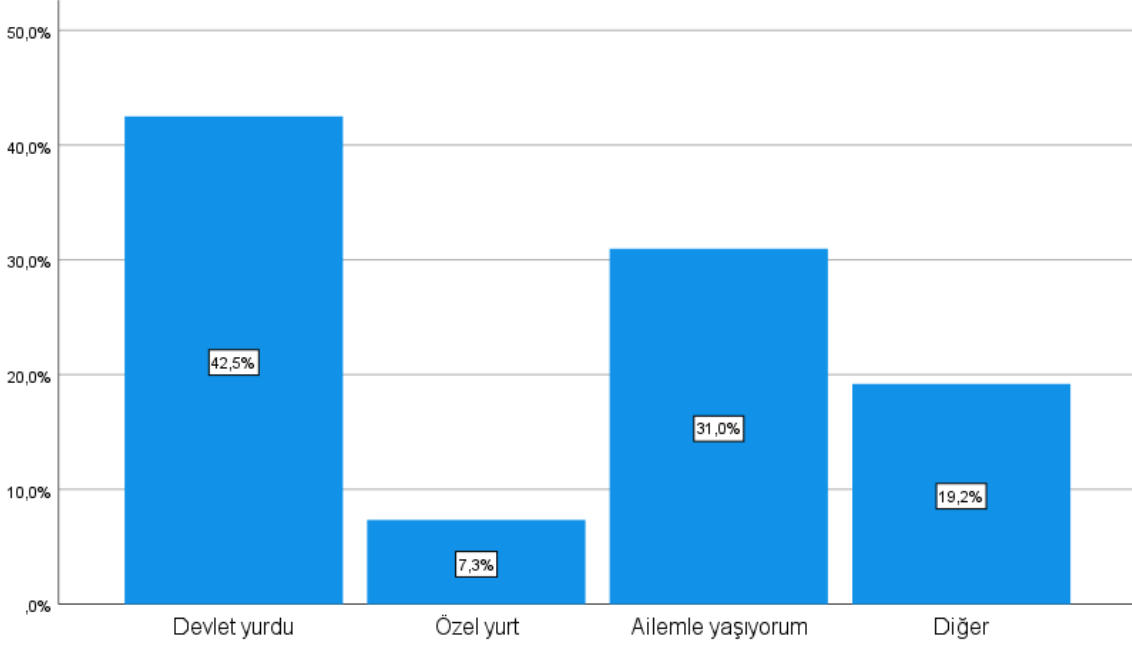
Uygulanan Süleyman Demirel Üniversitesi olarak Öğrenci Memnuniyet Anketine verilen cevaplardan yola çıkarak anket dağılımları elde edilmiştir. İlk bölümde tanımlayıcı istatistikler açıklanmış olup, ilerleyen bölümlerde cevaplardan elde edilen anket istatistikleri sütun grafikleri ile yorumlanmıştır.



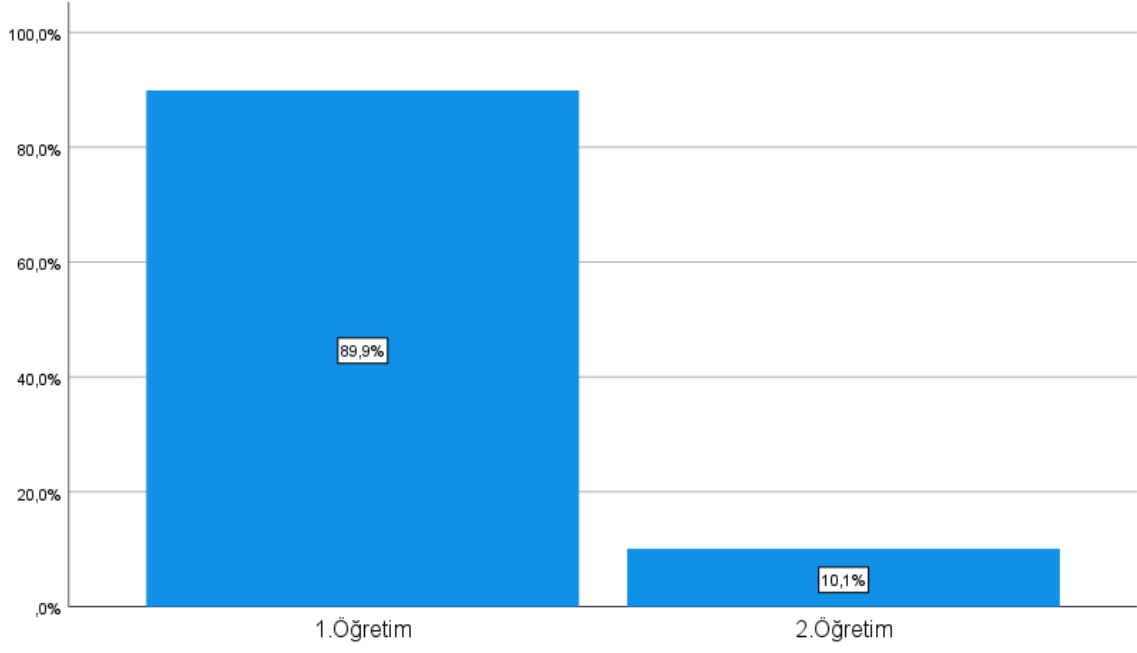
Şekil 1: Öğrenci Memnuniyet anketine katılan bireylerin cinsiyetleri



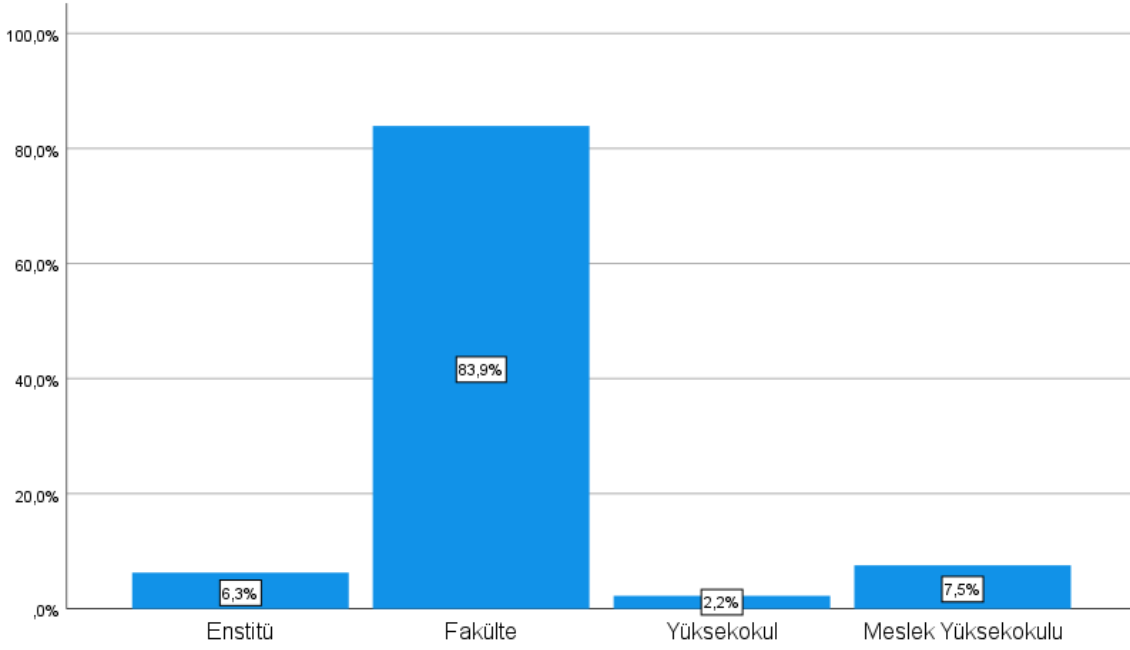
Şekil 2: Öğrenci Memnuniyet anketine katılan bireylerin yaş aralıkları



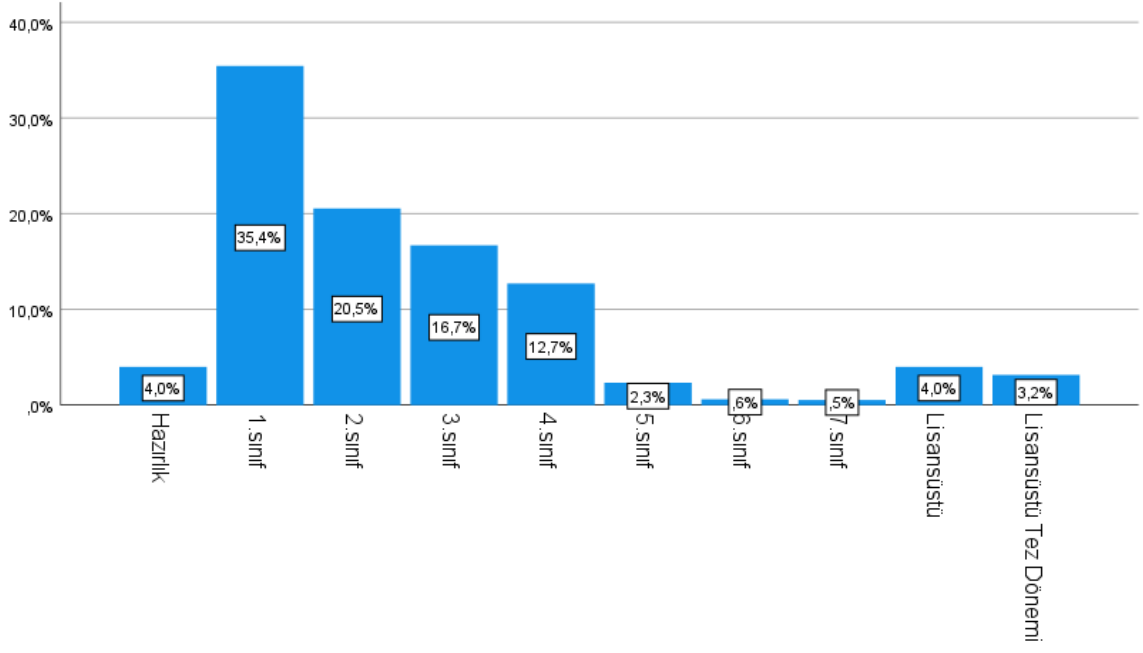
Şekil 3: Öğrenci Memnuniyet anketine katılan bireylerin yaşadıkları yer



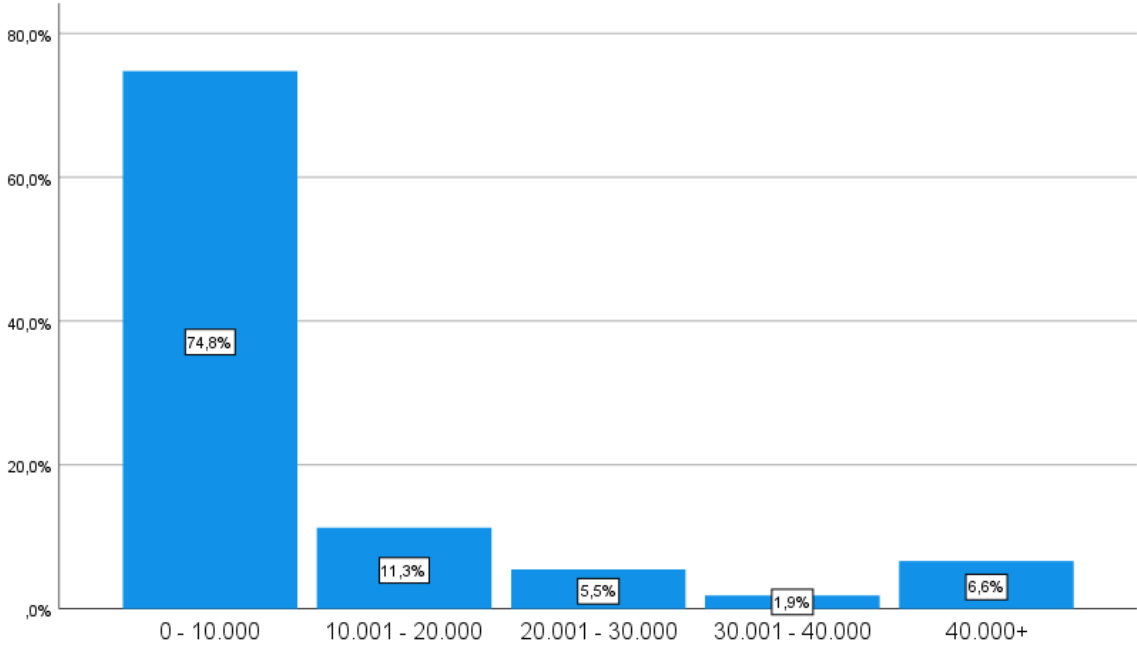
Şekil 4: Öğrenci Memnuniyet anketine katılan bireylerin öğretim durumu



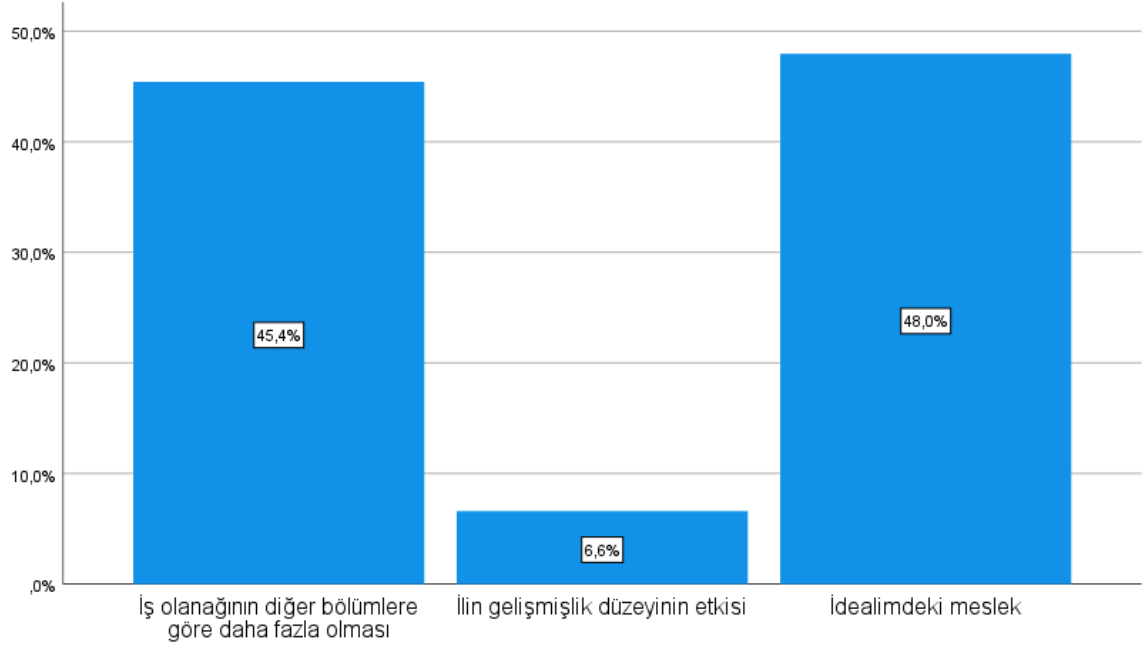
Şekil 5: Öğrenci Memnuniyet anketine katılan bireylerin eğitim gördüğü birim



Şekil 6: Öğrenci Memnuniyet anketine katılan bireylerin sınıf düzeyi



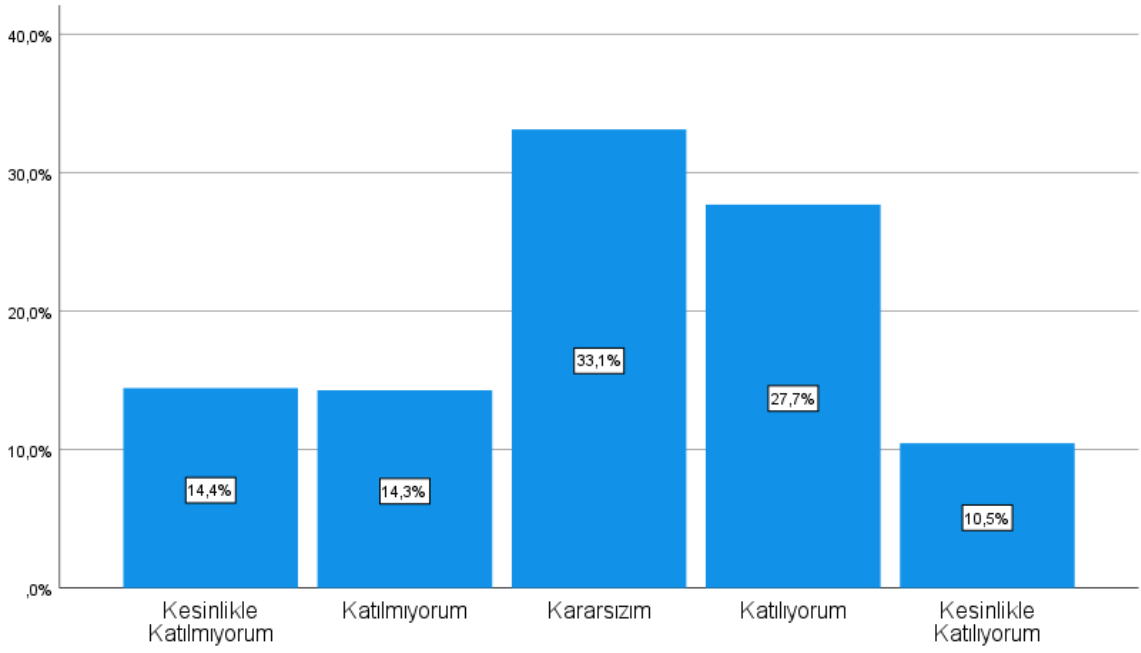
Şekil 7: Öğrenci Memnuniyet anketine katılan bireylerin aylık gelirleri



Şekil 8: Öğrenci Memnuniyet anketine katılan bireylerin bölüm tercihinde etkili olan faktörler

3.ANKET SONUÇLARI

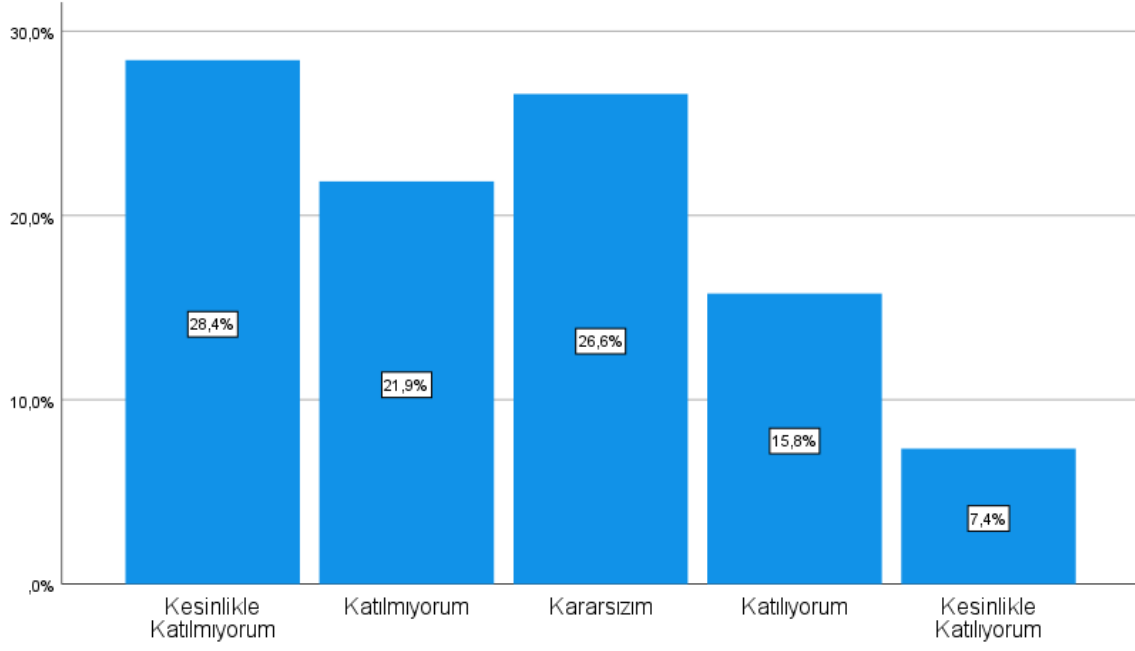
Soru 1. Genel olarak Üniversitemizin Eğitim-Öğretim kalitesi yüksektir.



Şekil 9: 1.Anket Sorusuna Ait Sonuç Grafikleri

Öğrenci Memnuniyet Anketine katılan bireylerin %38.2'si üniversitemizin eğitim öğretim kalitesinin yüksek olduğunu düşünürken %28.7'si bu düşünceye katılmamakta ve %33.1'i kararsız kalmaktadır.

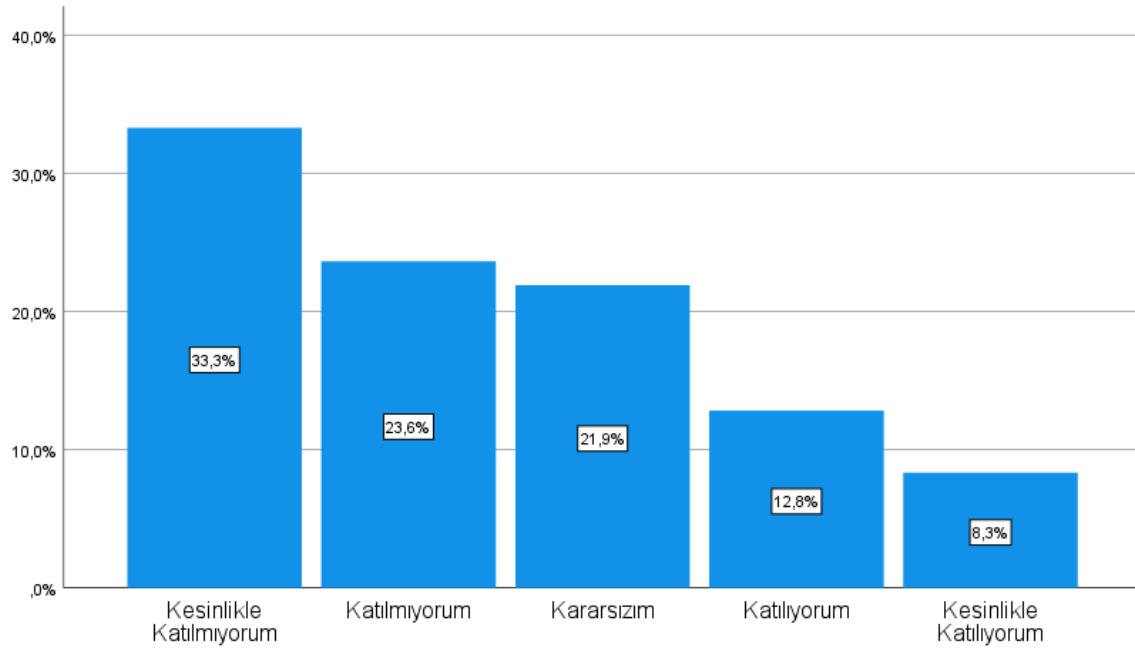
Soru 2. Üniversitemizde kariyer merkezi tarafından iş olanakları konusunda yeteri kadar tanıtım ve yönlendirme yapılmaktadır.



Şekil 10: 2.Anket Sorusuna Ait Sonuç Grafikleri

Öğrenci Memnuniyet Anketine katılan bireylerin %23.2'si üniversitemizde kariyer merkezi tarafından iş olanakları konusunda yeteri kadar tanıtım ve yönlendirme yapılmaktadır sorusuna katılırken %15.8'i kararsız kalıp, % 50.3'ü katılmamaktadır.

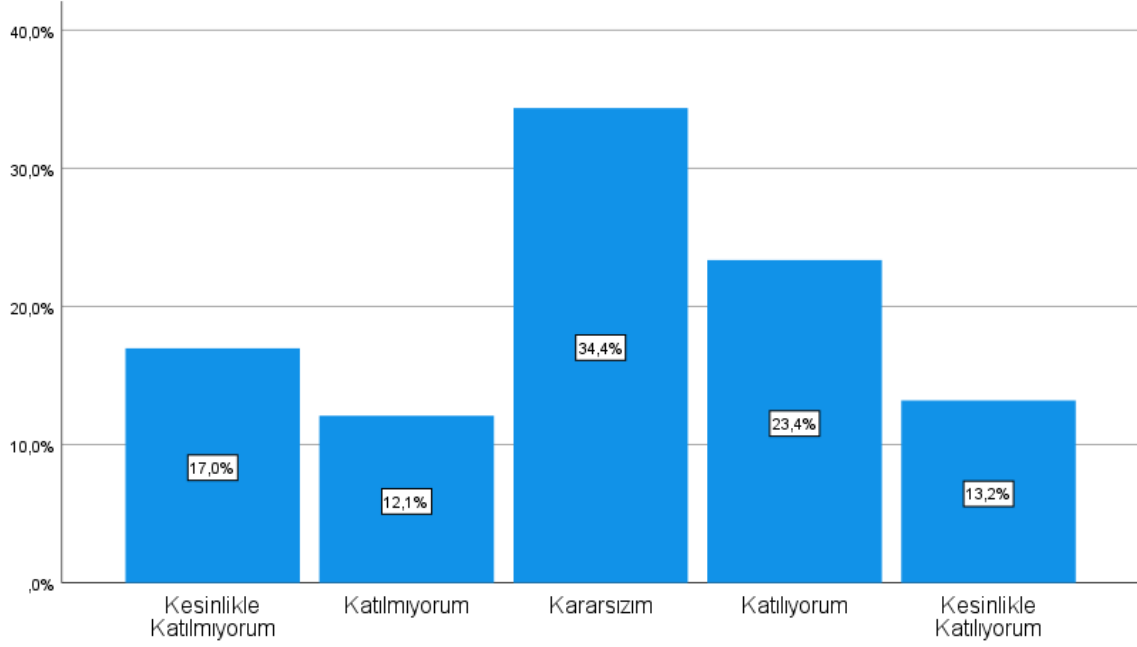
Soru 3. Kariyer planlarımda öğretim üyelerinin yönlendirmeleri yeterlidir.



Şekil 11: 3.Anket Sorusuna Ait Sonuç Grafikleri

Öğrenci Memnuniyet Anketine katılan bireylerin %21.1'i kariyer planlarında öğretim üyelerinin yönlendirmeleri yeterli olduğunu düşünürken %21.9'u kararsız kalıp, geriye kalan % 56.9'u yeterli olduğunu düşünmemektedir.

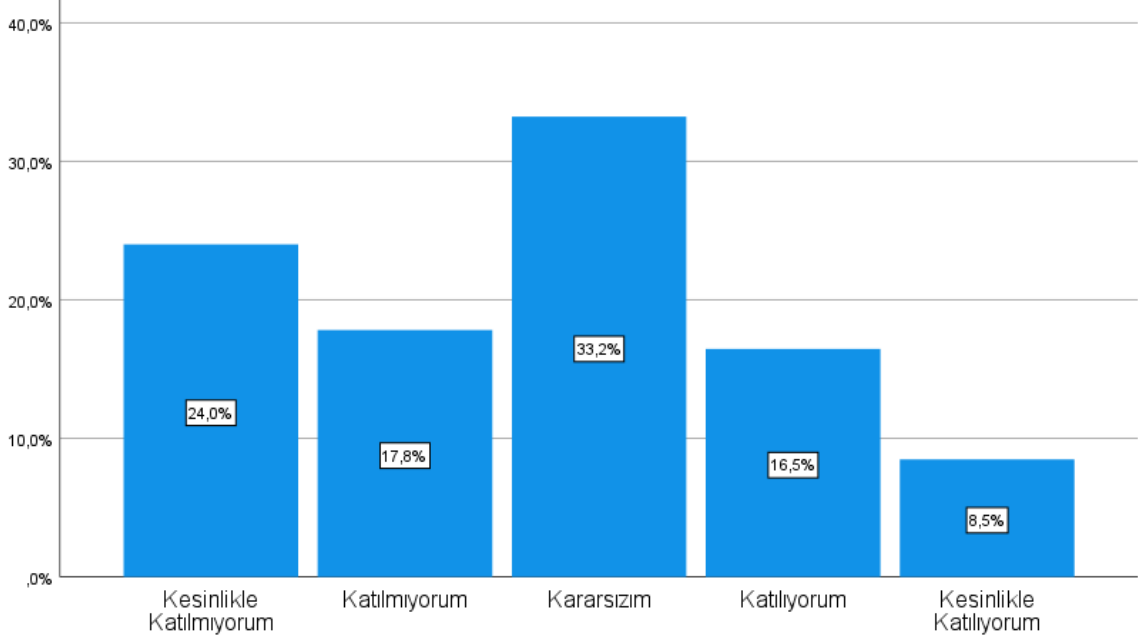
Soru 4. Üniversitemize yeni gelen öğrencilere sunulan oryantasyon programları yeterlidir.



Şekil 12: 4.Anket Sorusuna Ait Sonuç Grafikleri

Öğrenci Memnuniyet Anketine katılan bireylerin %36.6'sı üniversitemize yeni gelen öğrencilere sunulan oryantasyon programlarının yeterli olduğunu düşünürken %34.4'ü kararsız kalıp, geriye kalan % 29.1'i yeterli olduğunu düşünmemektedir.

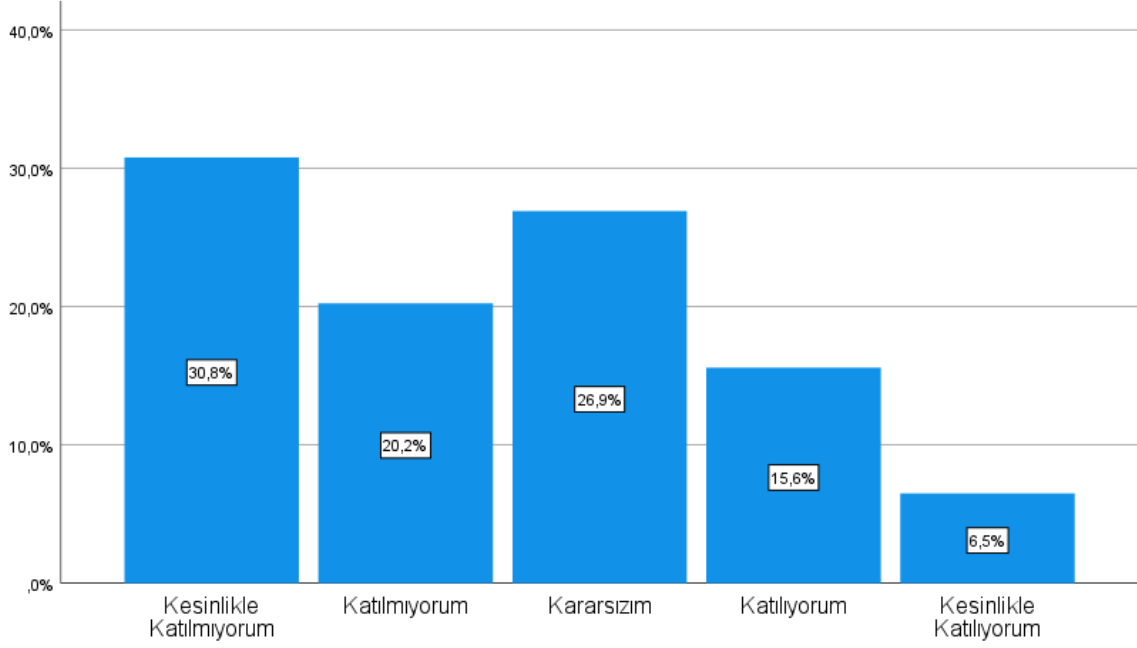
Soru 5. Üniversitemizin uluslararası deęişim programları (ERASMUS vb.) yeterlidir.



Şekil 13: 5.Anket Sorusuna Ait Sonuç Grafikleri

Öğrenci Memnuniyet Anketine katılan bireylerin %25'i üniversitemizin uluslararası deęişim programlarının (ERASMUS vb.) yeterli olduğunu düşünürken %33.2'si kararsız kalıp, geriye kalan % 41.8'i yeterli olduğunu düşünmemektedir.

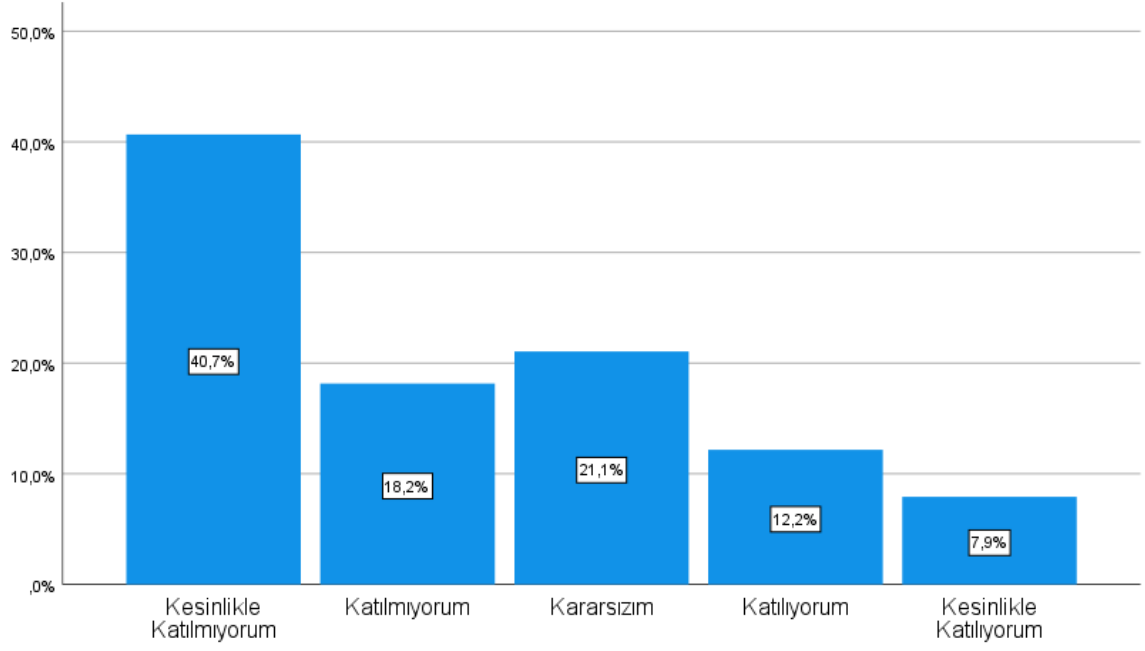
Soru 6. Öğrencilerin, alınan kararlara katılım göstermesine yönelik yeteri kadar olanak sağlanmaktadır.



Şekil 14: 6.Anket Sorusuna Ait Sonuç Grafikleri

Öğrenci Memnuniyet Anketine katılan bireylerin %22.1'i öğrencilerin, alınan kararlara katılım göstermesine yönelik yeteri kadar olanak sağlanmakta olduğunu düşünürken, %26.9'u kararsız kalıp, geriye kalan %51'i yeteri kadar olanak sağlandığını düşünmemektedir.

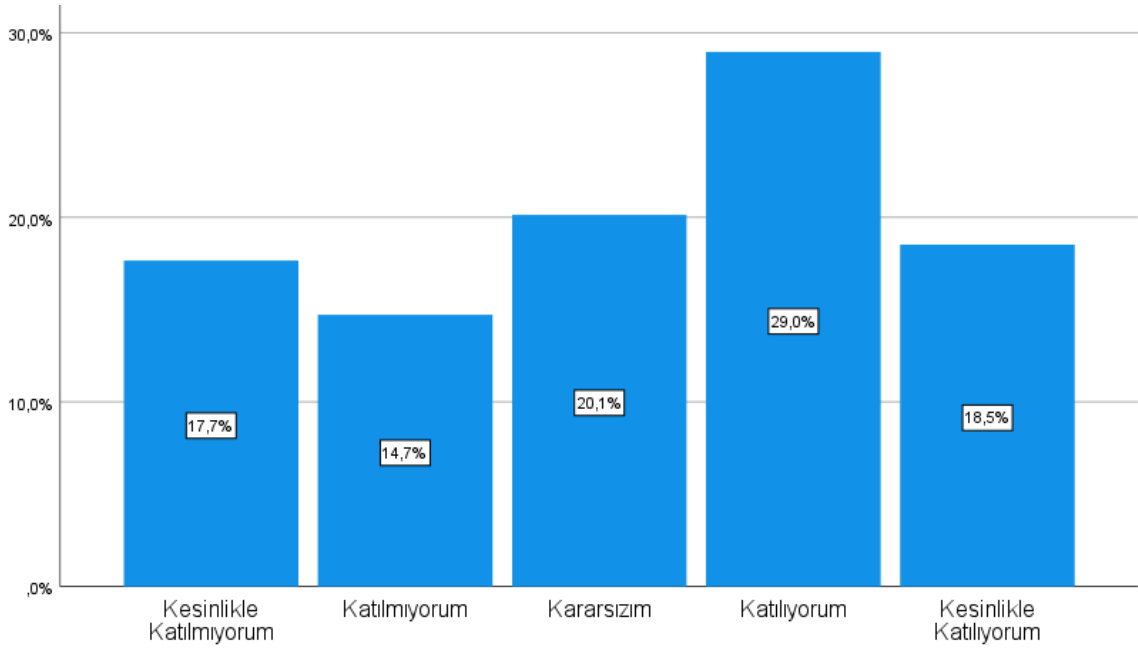
Soru 7. Öğrencilerin görüş ve önerileri bölüm/üniversite yönetimi tarafından dikkate alınmaktadır.



Şekil 15: 7.Anket Sorusuna Ait Sonuç Grafikleri

Öğrenci Memnuniyet Anketine katılan bireylerin %20.1'i öğrencilerin görüş ve önerileri bölüm/üniversite yönetimi tarafından dikkate alındığını düşünürken, %21.1'i kararsız kalıp, geriye kalan %58.9'u dikkate alındığını düşünmemektedir.

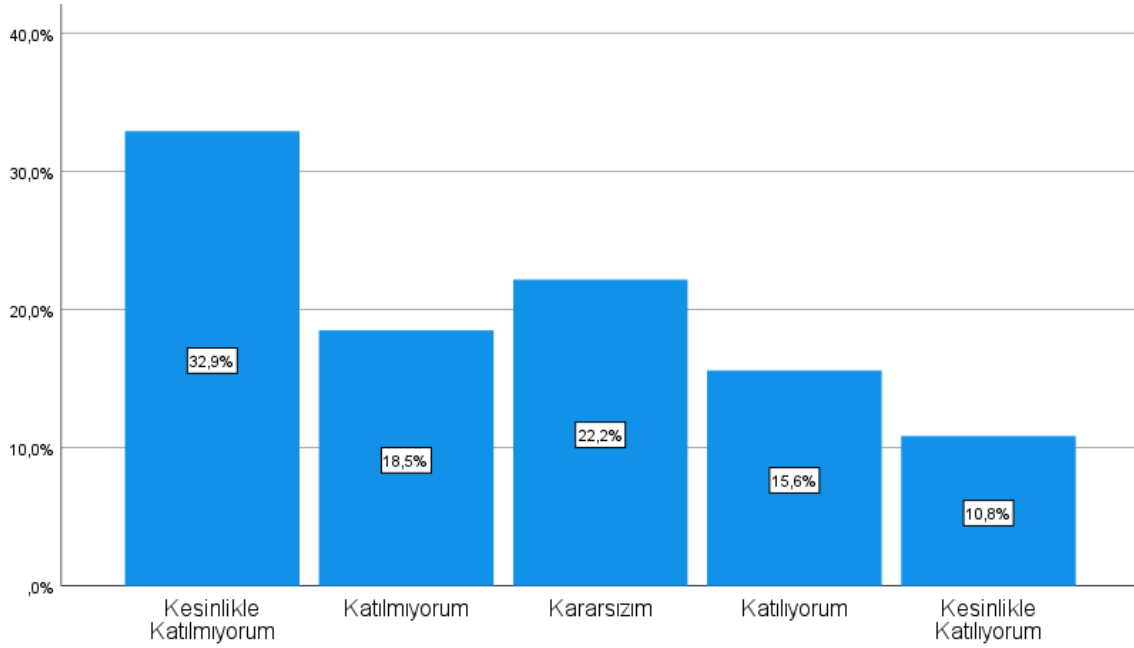
Soru 8. Öğrenciye yönelik bilgilendirme için iletişim çalışmaları (duyuru, e posta, web sitesi) yeterlidir.



Şekil 16: 8.Anket Sorusuna Ait Sonuç Grafikleri

Öğrenci Memnuniyet Anketine katılan bireylerin % 47.5'i öğrenciye yönelik bilgilendirme için iletişim çalışmalarının (duyuru, e posta, web sitesi) yeterli olduğunu düşünürken, %20.1'i kararsız kalıp, geriye kalan %32.4'ü yeterli olduğunu düşünmemektedir.

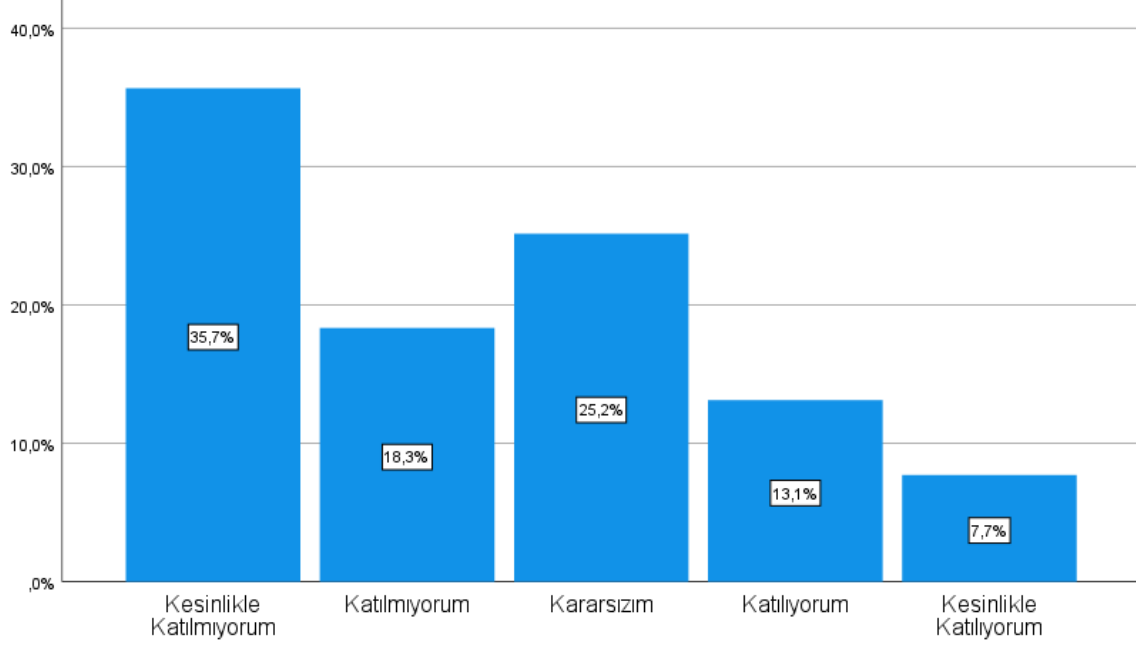
Soru 9. Bir problemle karşılaştığımda ilgili birim yetkilisine kolayca ulaşılabilir.



Şekil 17: 9.Anket Sorusuna Ait Sonuç Grafikleri

Öğrenci Memnuniyet Anketine katılan bireylerin % 26.4'ü bir problemle karşılaştığımda ilgili birim yetkilisine kolayca ulaşılabilir olduğunu düşünürken, %22.2'si kararsız kalıp, geriye kalan %51.4'ü bu şekilde düşünmemektedir.

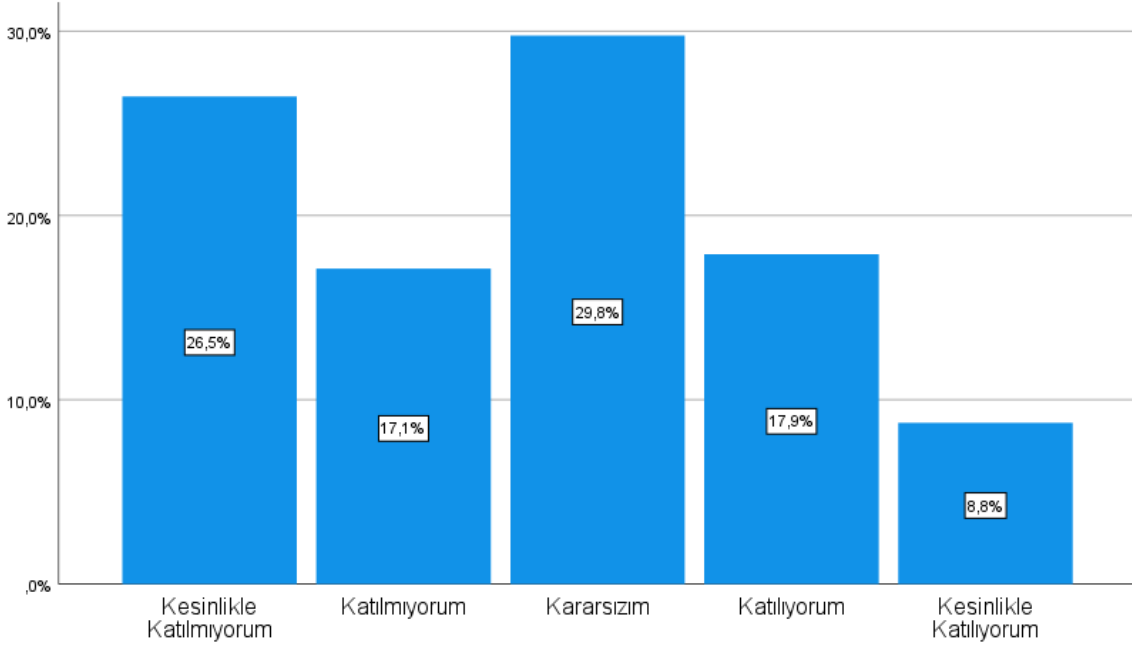
Soru 10. Sorunlarımı konsey üyelerine rahatlıkla aktarabilirim.



Şekil 18: 10.Anket Sorusuna Ait Sonuç Grafikleri

Öğrenci Memnuniyet Anketine katılan bireylerin %20.8'i sorunlarını konsey üyelerine rahatlıkla aktarabildiğini düşünürken, %25.2'si kararsız kalıp, geriye kalan %54'ü bu şekilde düşünmemektedir.

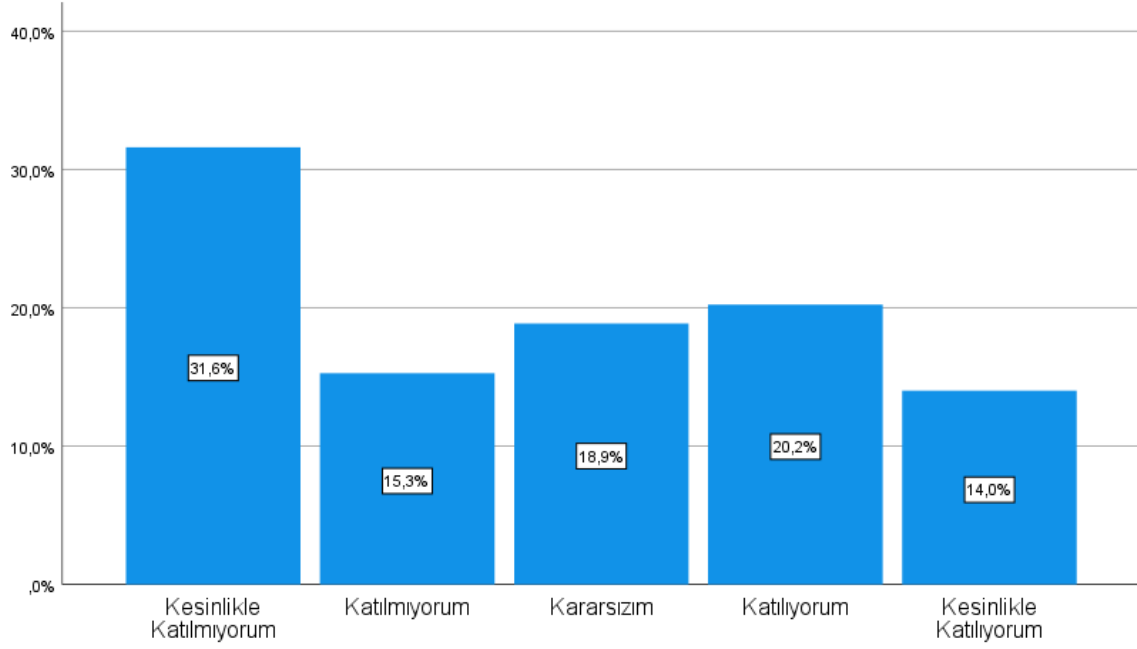
Soru 11. Öğrencilere yönelik bilimsel araştırmalar için üniversitenin sağlamış olduğu destekler yeterlidir.



Şekil 19: 11.Anket Sorusuna Ait Sonuç Grafikleri

Öğrenci Memnuniyet Anketine katılan bireylerin %26.7'si öğrencilere yönelik bilimsel araştırmalar için üniversitenin sağlamış olduğu desteklerin yeterli olduğunu düşünürken, %29.8'i kararsız kalıp, geriye kalan %43.6'sı bu şekilde düşünmemektedir.

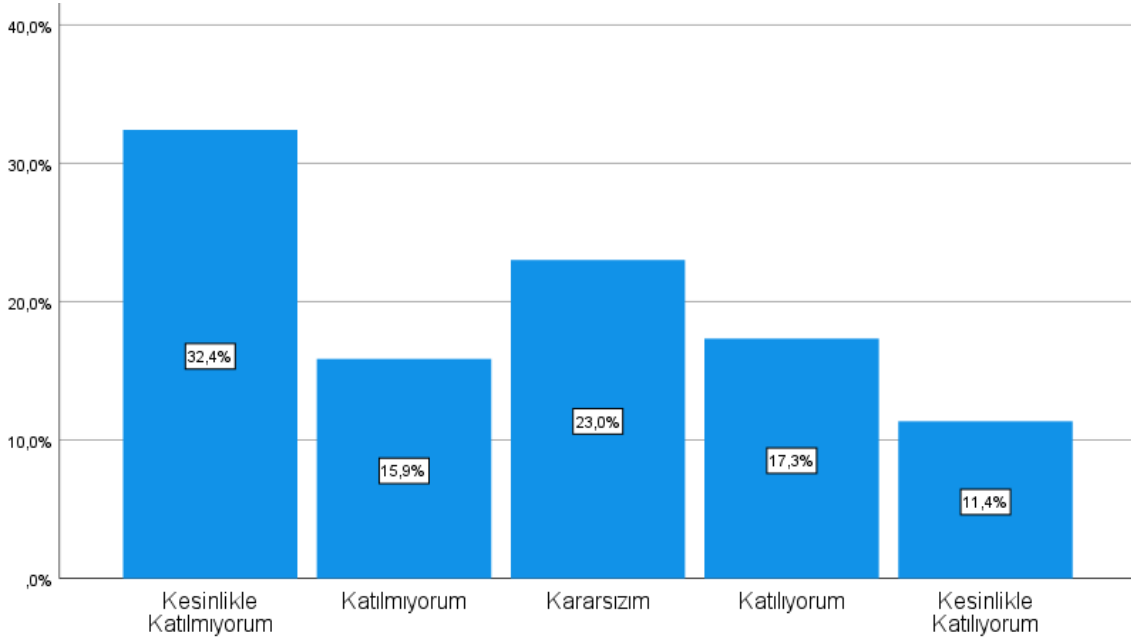
Soru 12. Üniversitenin öğrenci işlerine kolay ulaşım sağlanmaktadır.



Şekil 20: 12.Anket Sorusuna Ait Sonuç Grafikleri

Öğrenci Memnuniyet Anketine katılan bireylerin %34.2'si üniversitenin öğrenci işlerine kolay ulaşım sağladığını düşünürken, %18.9'u kararsız kalıp, geriye kalan %46.9'u bu şekilde düşünmemektedir.

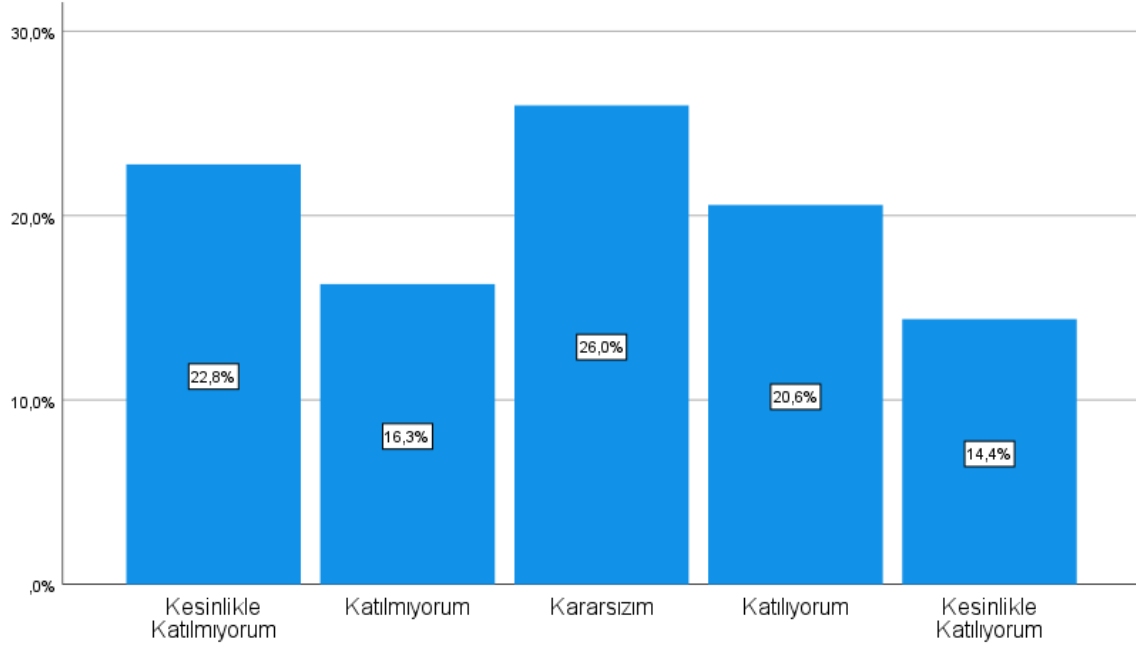
Soru 13. Öğrenci işleri ile alakalı genel olarak bir problemle karşılaşıldığında çözüm sağlamaktadırlar.



Şekil 21: 13.Anket Sorusuna Ait Sonuç Grafikleri

Öğrenci Memnuniyet Anketine katılan bireylerin %28.7'si öğrenci işleri ile alakalı genel olarak bir problemle karşılaştığında çözüm sağladıklarını düşünürken, %23'ü kararsız kalıp, geriye kalan %48.3'ü bu şekilde düşünmemektedir.

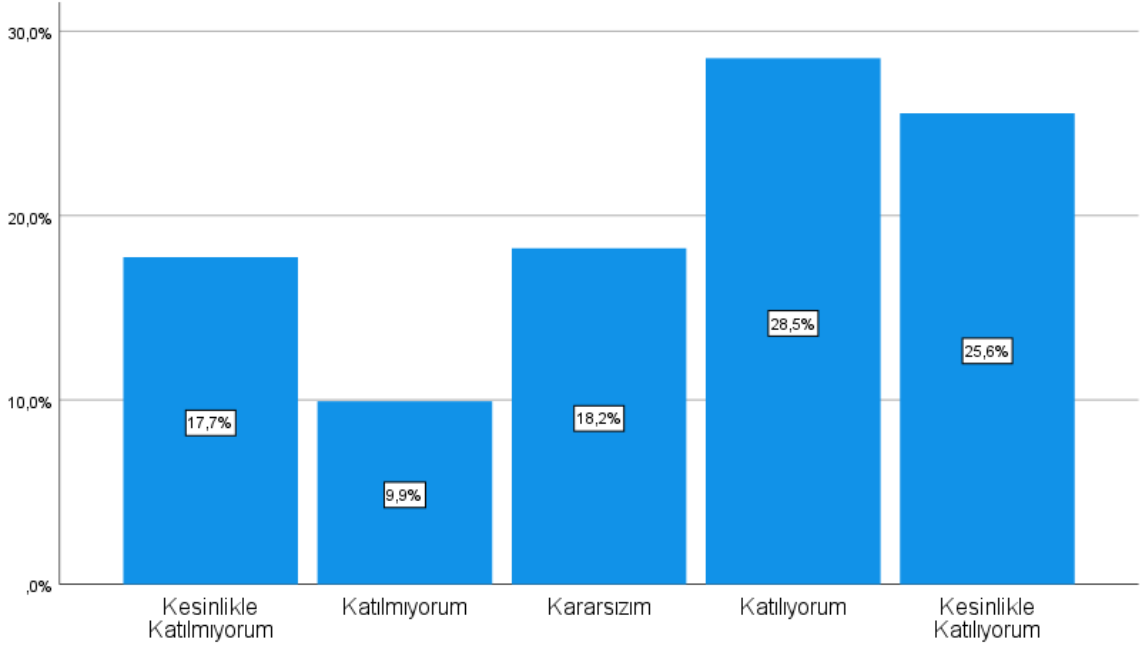
Soru 14. Bölüm sekreterleri ile ilgili problemlerde genel olarak çözüm sağlanmaktadır.



Şekil 22: 14.Anket Sorusuna Ait Sonuç Grafikleri

Öğrenci Memnuniyet Anketine katılan bireylerin %35'i bölüm sekreterleri ile ilgili problemlerde genel olarak çözüm sağlandığını düşünürken, %26'sı kararsız kalıp, geriye kalan %39.1'i bu şekilde düşünmemektedir.

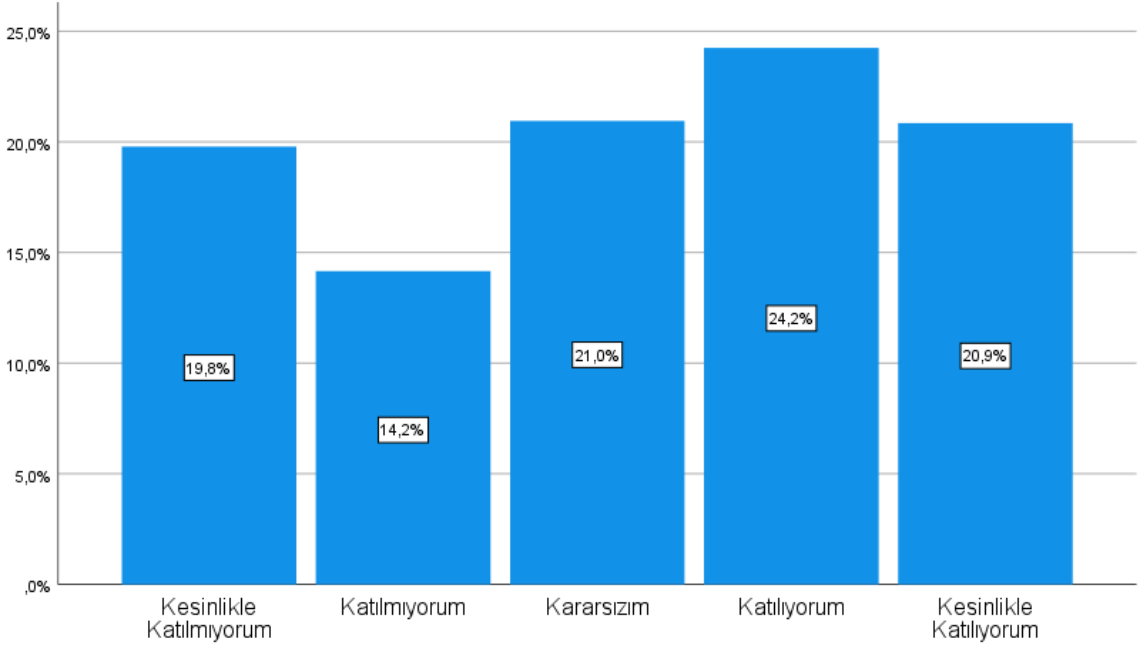
Soru 15. Dersler önceden planlanan programlara göre uygun şekilde işlenmektedir.



Şekil 23: 15.Anket Sorusuna Ait Sonuç Grafikleri

Öğrenci Memnuniyet Anketine katılan bireylerin %54.1'i derslerin önceden planlanan programlara göre uygun şekilde işlendiğini düşünürken, %18.2'si kararsız kalıp, geriye kalan %27.6'sı bu şekilde düşünmemektedir.

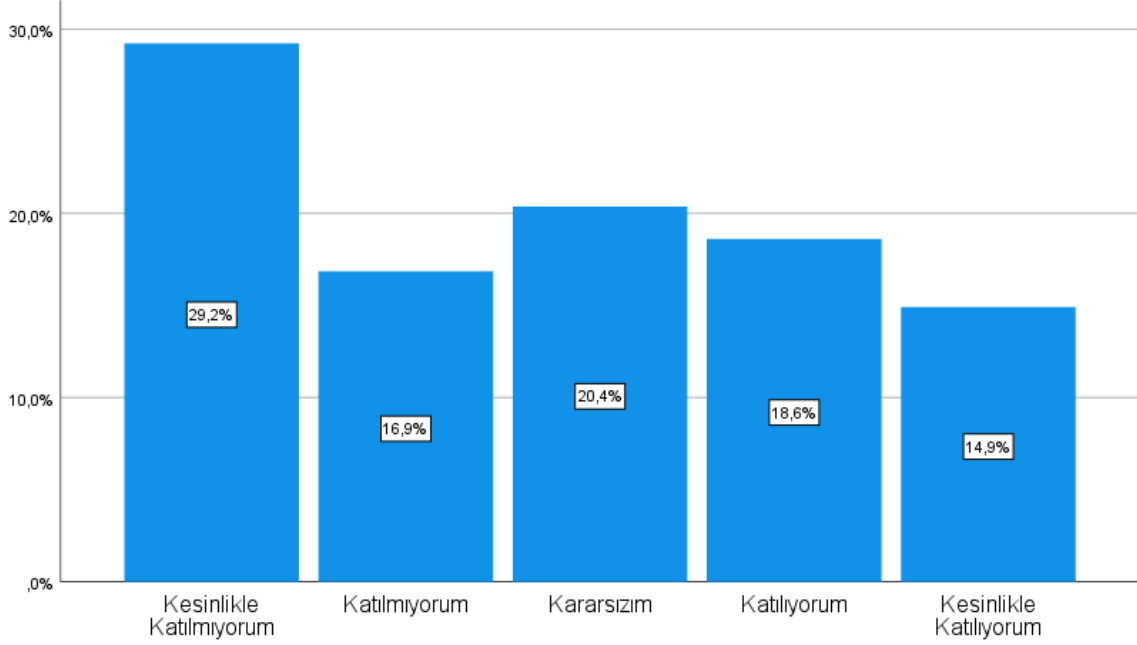
Soru 16. Ders programında yer alan dersler teorik açıdan yeterlidir.



Şekil 24: 16.Anket Sorusuna Ait Sonuç Grafikleri

Öğrenci Memnuniyet Anketine katılan bireylerin %45.1'i ders programında yer alan derslerin teorik açıdan yeterli olduğunu düşünürken %21'i kararsız kalıp, geriye kalan %34'ü yeterli olmadığını düşünmektedir.

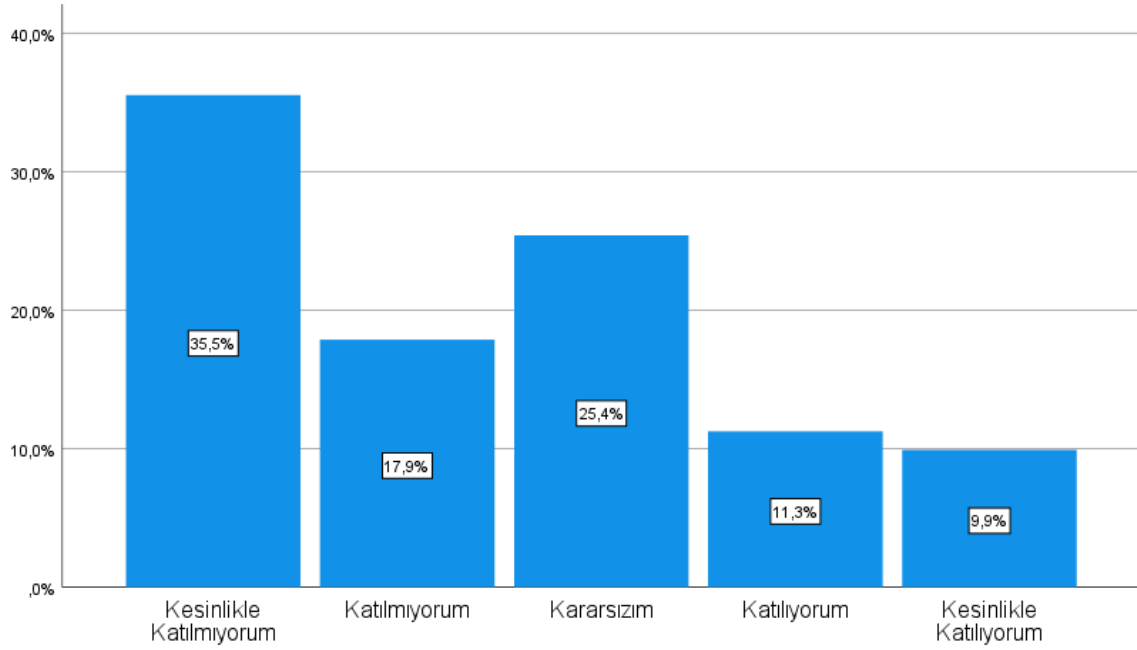
Soru 17. Ders programında yer alan dersler uygulama açısından yeterlidir.



Şekil 25: 17.Anket Sorusuna Ait Sonuç Grafikleri

Öğrenci Memnuniyet Anketine katılan bireylerin %33.5'i ders programında yer alan derslerin uygulama açısından yeterli olduğunu düşünürken %20.4'ü kararsız kalıp, geriye kalan %46.1'i yeterli olmadığını düşünmektedir.

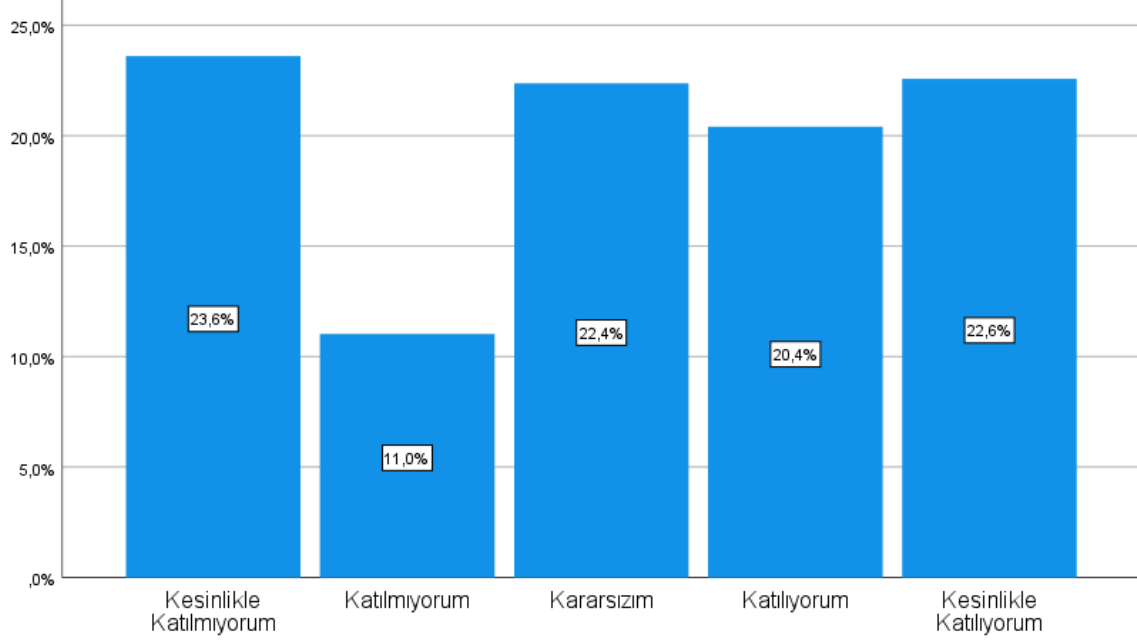
Soru 18. Üniversitemiz yabancı dil eğitimi konusunda yeterlidir.



Şekil 26: 18.Anket Sorusuna Ait Sonuç Grafikleri

Öğrenci Memnuniyet Anketine katılan bireylerin %21.2'si üniversitemizin yabancı dil eğitimi konusunda yeterli olduğunu düşünürken %25.4'ü kararsız kalıp, geriye kalan %53.4'ü yeterli olmadığını düşünmektedir.

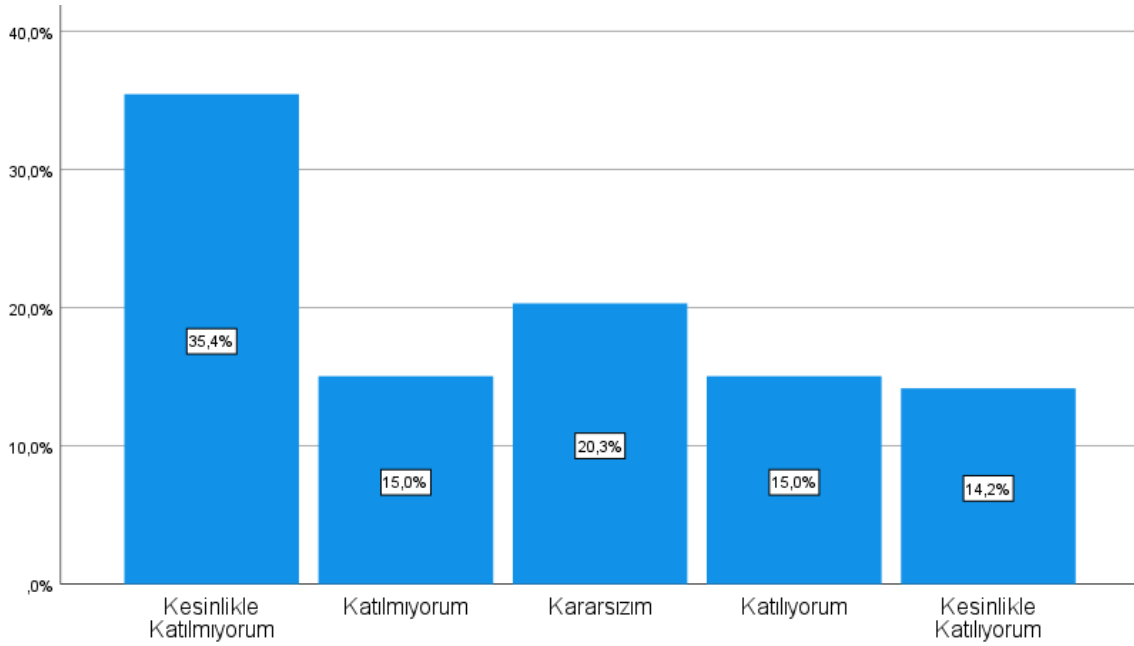
Soru 19. Seçmeli ders sayısı ve türleri yeterlidir.



Şekil 27: 19.Anket Sorusuna Ait Sonuç Grafikleri

Öğrenci Memnuniyet Anketine katılan bireylerin %43'ü seçmeli ders sayısının ve türlerinin yeterli olduğunu düşünürken %22.4'ü kararsız kalıp, geriye kalan %34.6'sı yeterli olmadığını düşünmektedir.

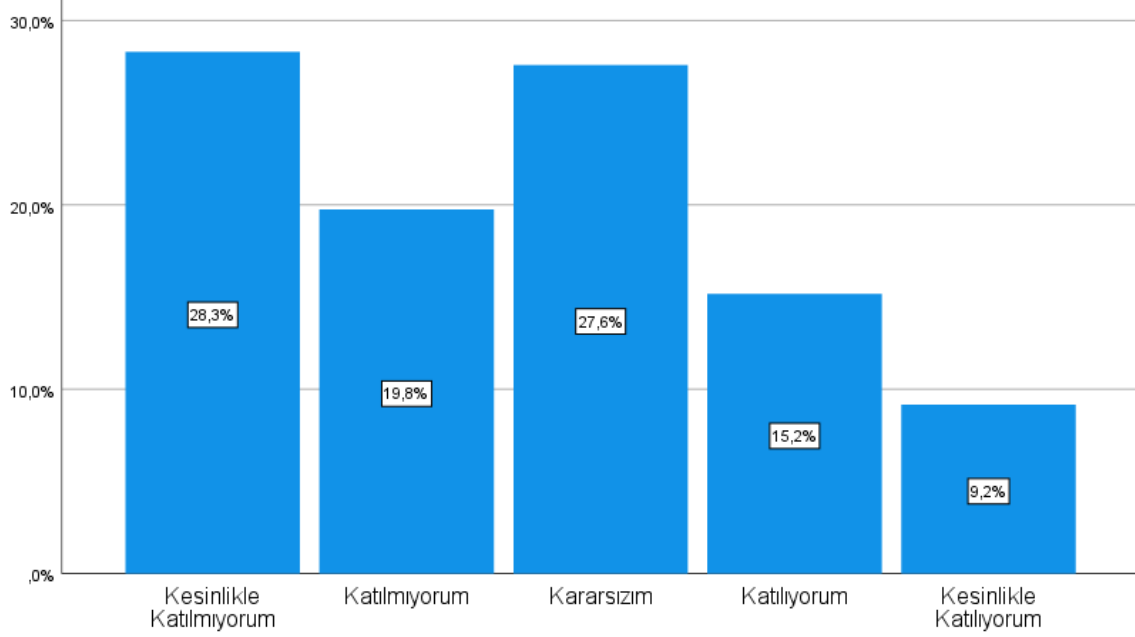
Soru 20. Sınavlar öğrencilerin bilgi düzeyini yeterli ve doğru şekilde ölçecek sorulardan oluşmaktadır.



Şekil 28: 20.Anket Sorusuna Ait Sonuç Grafikleri

Öğrenci Memnuniyet Anketine katılan bireylerin %29.2'si sınavlar öğrencilerin bilgi düzeyini yeterli ve doğru şekilde ölçecek sorulardan oluşmaktadır düşüncesine katılırken %20.3'ü kararsız kalıp, geriye kalan %50.4'ü katılmamaktadır.

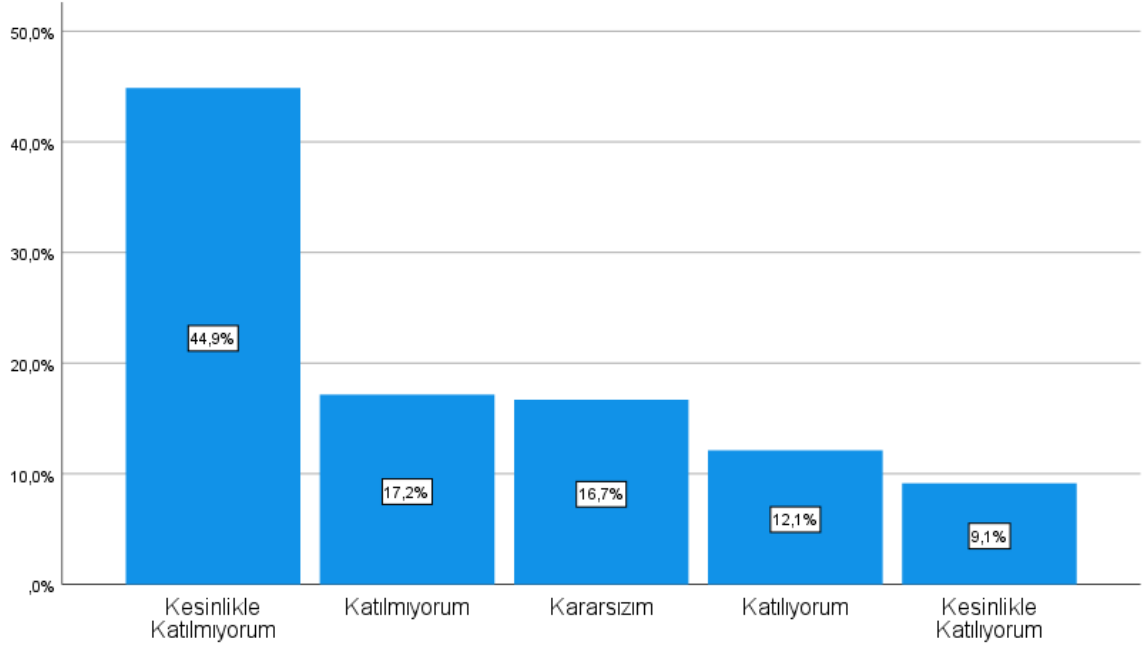
Soru 21. Üniversitemizde yapılan bilimsel etkinlikler yeterli seviyededir.



Şekil 29: 21.Anket Sorusuna Ait Sonuç Grafikleri

Öğrenci Memnuniyet Anketine katılan bireylerin %24.4'ü üniversitemizde yapılan bilimsel etkinliklerin yeterli seviyede olduğunu düşünürken %27.6'sı kararsız kalıp, geriye kalan %48.1'i yeterli olmadığını düşünmektedir.

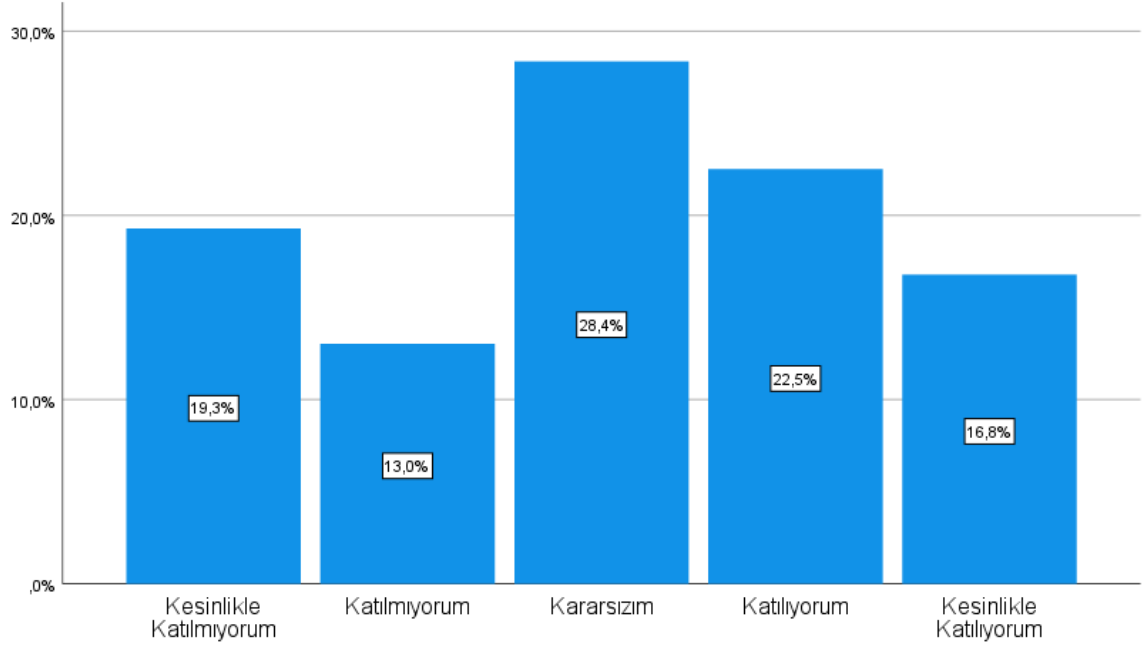
Soru 22. Danışmanlar öğrencilerinin akademik gelişimini düzenli olarak izlemektedir.



Şekil 30: 22.Anket Sorusuna Ait Sonuç Grafikleri

Öğrenci Memnuniyet Anketine katılan bireylerin %21.2'si danışmanlar öğrencilerinin akademik gelişimini düzenli olarak izlemektedir diye düşünürken %18.7'si kararsız kalıp, geriye kalan %62.1'i olumsuz düşünmektedir.

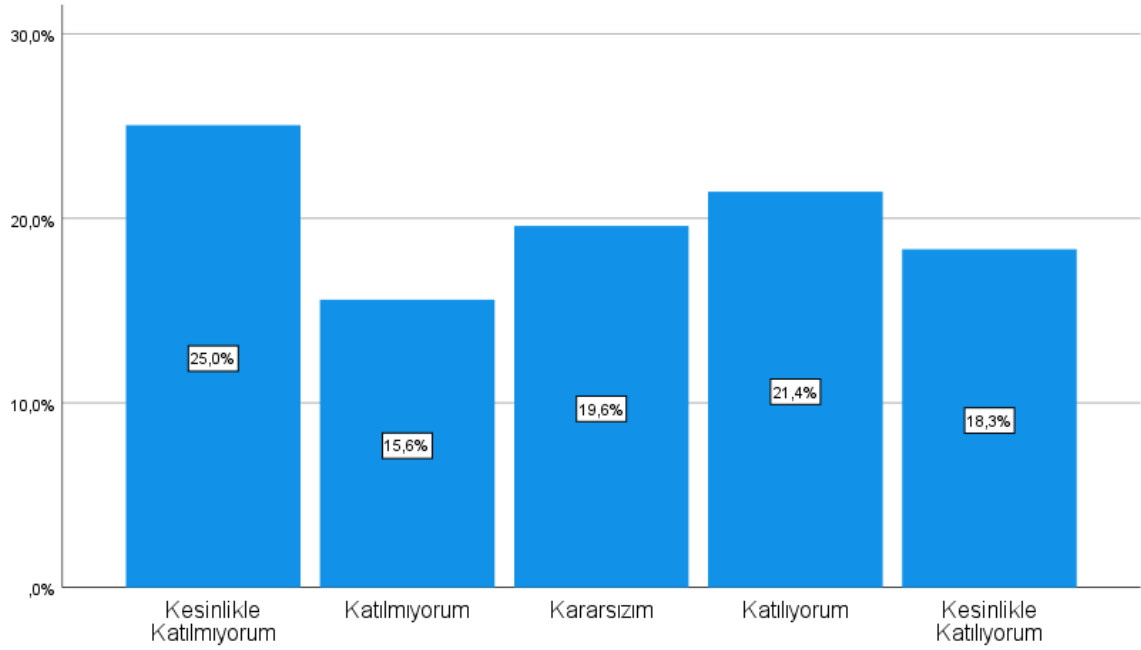
Soru 23. Üniversitemizin sağlık hizmetleri yeterlidir.



Şekil 31: 23.Anket Sorusuna Ait Sonuç Grafikleri

Öğrenci Memnuniyet Anketine katılan bireylerin %39.3'ü üniversitemizin sağlık hizmetlerinin yeterli olduğunu düşünürken %28.4'ü kararsız kalıp, geriye kalan %32.3'ü yeterli olmadığını düşünmektedir.

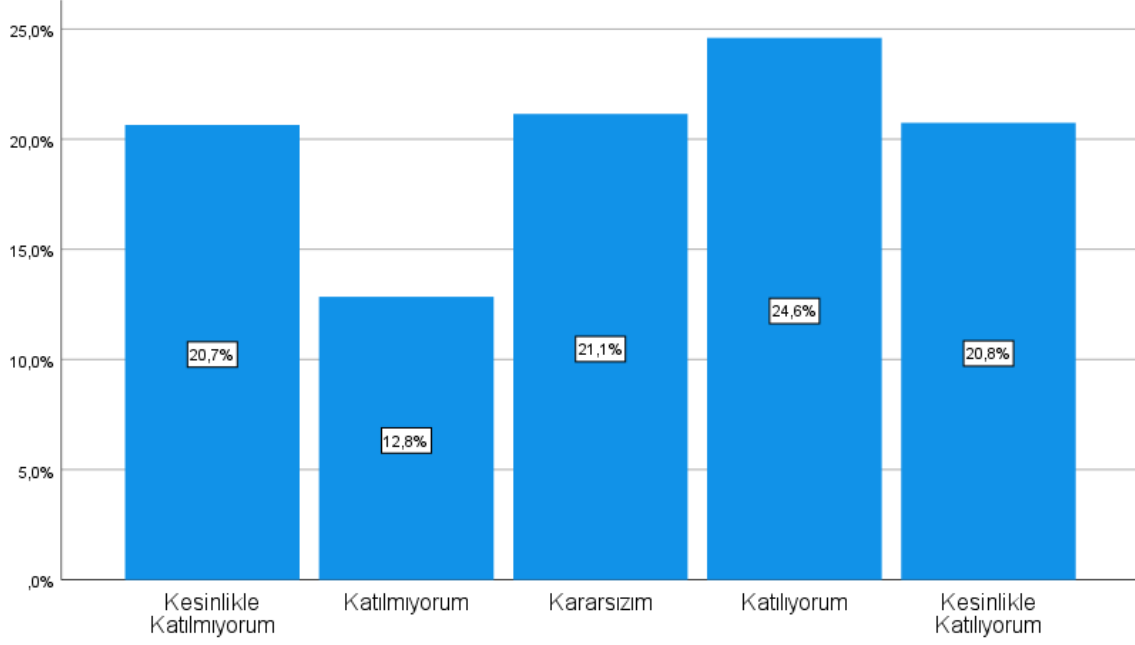
Soru 24. Üniversitemizde temizlik/hijyen yeterlidir.



Şekil 32: 24.Anket Sorusuna Ait Sonuç Grafikleri

Öğrenci Memnuniyet Anketine katılan bireylerin %39.7'si üniversitemizin temizlik hizmetlerinin yeterli olduğunu düşünürken %19.6'sı kararsız kalıp, geriye kalan %40.6'sı yeterli olmadığını düşünmektedir.

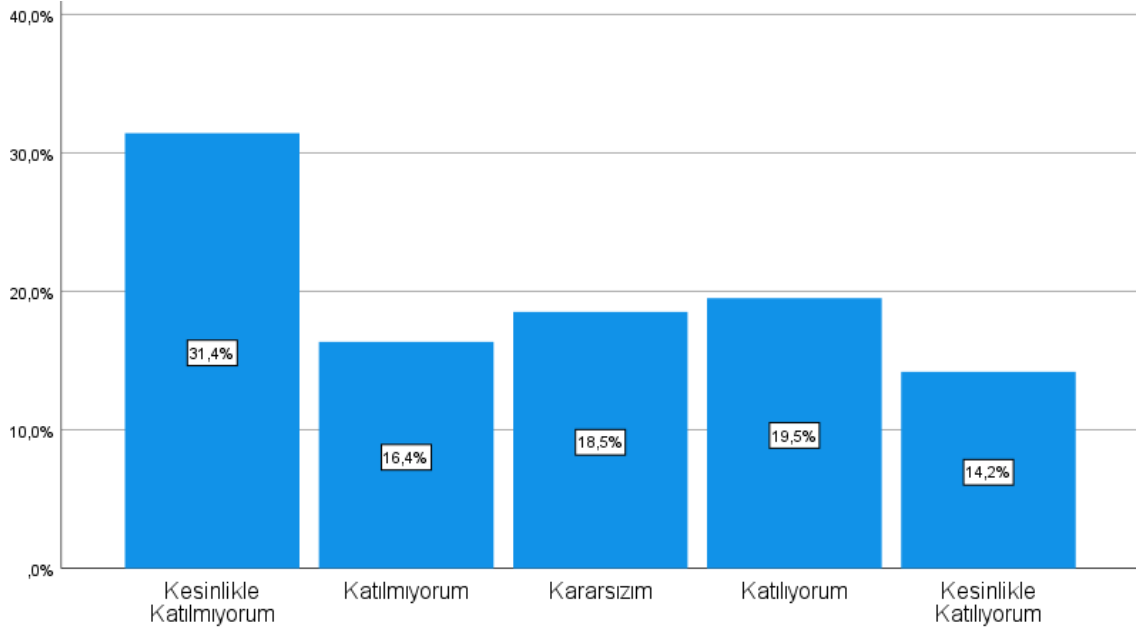
Soru 25. Üniversitemizin güvenlik hizmetleri yeterlidir.



Şekil 33: 25.Anket Sorusuna Ait Sonuç Grafikleri

Öğrenci Memnuniyet Anketine katılan bireylerin %45.4'ü üniversitemizin güvenlik hizmetlerinin yeterli olduğunu düşünürken %21.1'i kararsız kalıp, geriye kalan %33.5'i yeterli olmadığını düşünmektedir.

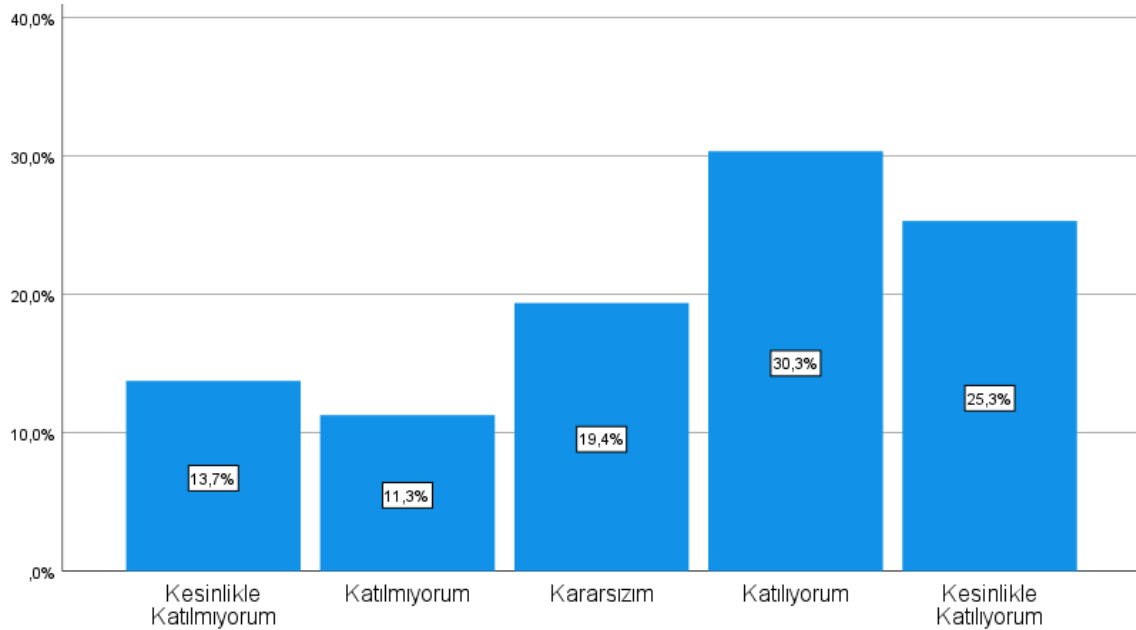
Soru 26. Üniversitemizin internet hizmetleri yeterlidir.



Şekil 34: 26.Anket Sorusuna Ait Sonuç Grafikleri

Öğrenci Memnuniyet Anketine katılan bireylerin %33.7'si üniversitemizin internet hizmetlerinin yeterli olduğunu düşünürken %18.5'i kararsız kalıp, geriye kalan %47.8'i yeterli olmadığını düşünmektedir.

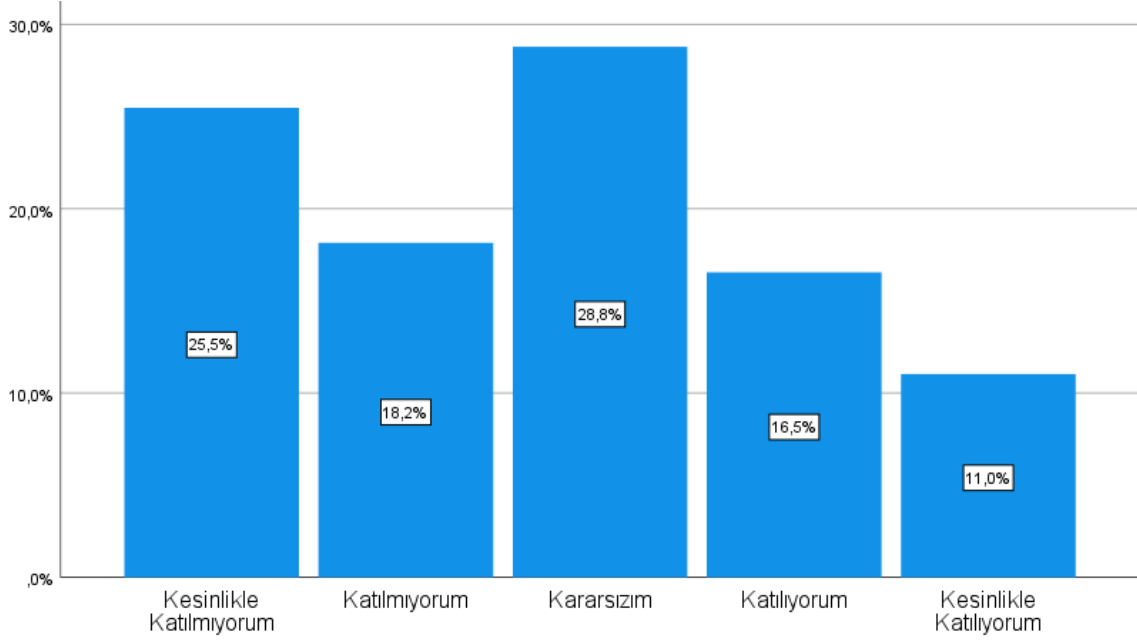
Soru 27. Üniversitemizin kütüphane hizmeti yeterlidir.



Şekil 35: 27.Anket Sorusuna Ait Sonuç Grafikleri

Öğrenci Memnuniyet Anketine katılan bireylerin %55.6'sı üniversitemizin kütüphane hizmetlerinin yeterli olduğunu düşünürken %19.4'ü kararsız kalıp, geriye kalan %25'i yeterli olmadığını düşünmektedir.

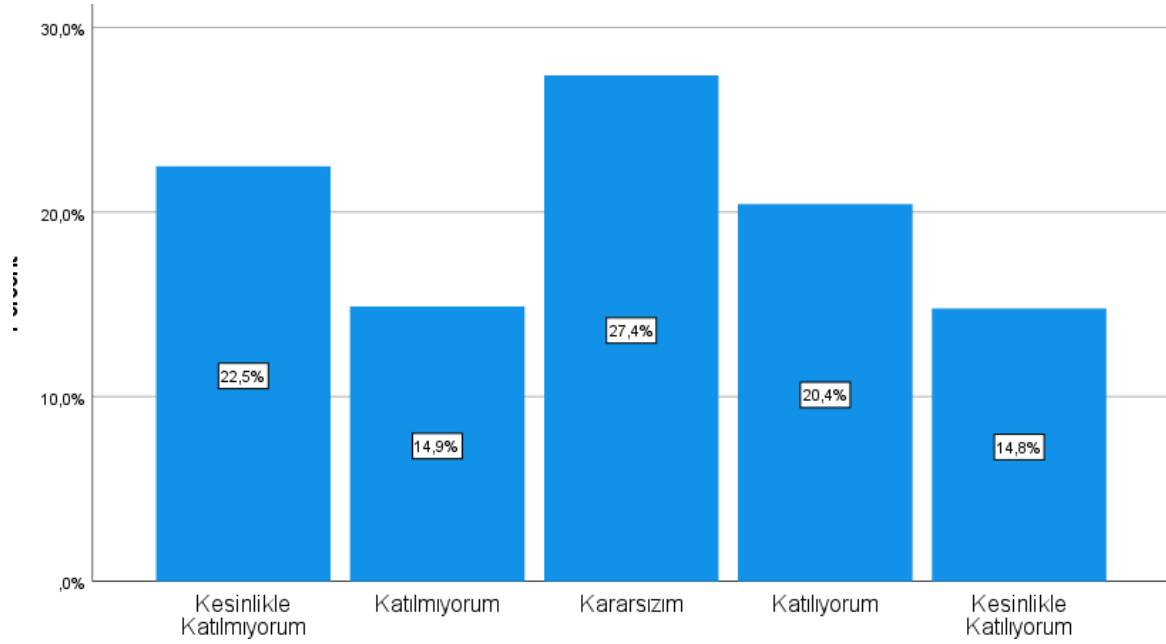
Soru 28. Üniversitemizde kültür ve sanat etkinlikleri yeterlidir.



Şekil 36: 28.Anket Sorusuna Ait Sonuç Grafikleri

Öğrenci Memnuniyet Anketine katılan bireylerin %27.5'i üniversitemizin kültür ve sanat etkinliklerinin yeterli olduğunu düşünürken %28.8'i kararsız kalıp, geriye kalan %43.7'si yeterli olmadığını düşünmektedir.

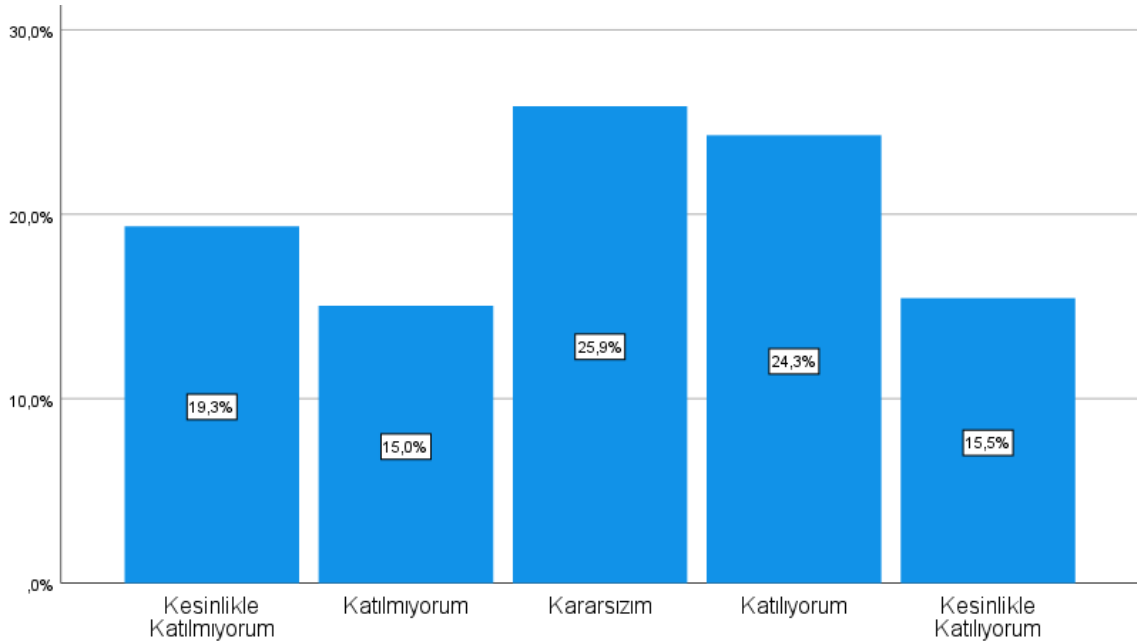
Soru 29. Üniversitemizin kulüp hizmetleri yeterlidir.



Şekil 37: 29.Anket Sorusuna Ait Sonuç Grafikleri

Öğrenci Memnuniyet Anketine katılan bireylerin %35.2'si üniversitemizin kulüp hizmetlerinin yeterli olduğunu düşünürken %27.4'ü kararsız kalıp, geriye kalan %37.4'ü yeterli olmadığını düşünmektedir.

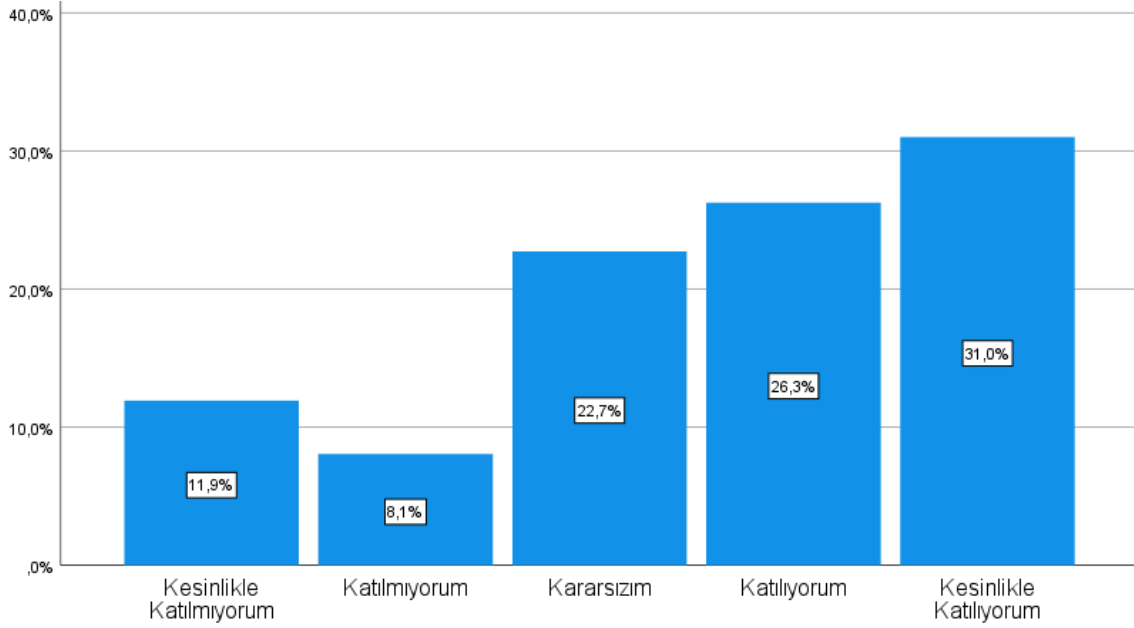
Soru 30. Üniversitemizin spor tesislerinin sayısı yeterlidir.



Şekil 38: 30.Anket Sorusuna Ait Sonuç Grafikleri

Öğrenci Memnuniyet Anketine katılan bireylerin %39.8'i üniversitemizin spor tesislerinin sayısının yeterli olduğunu düşünürken %25.9'u kararsız kalıp, geriye kalan %34.3'ü yeterli olmadığını düşünmektedir.

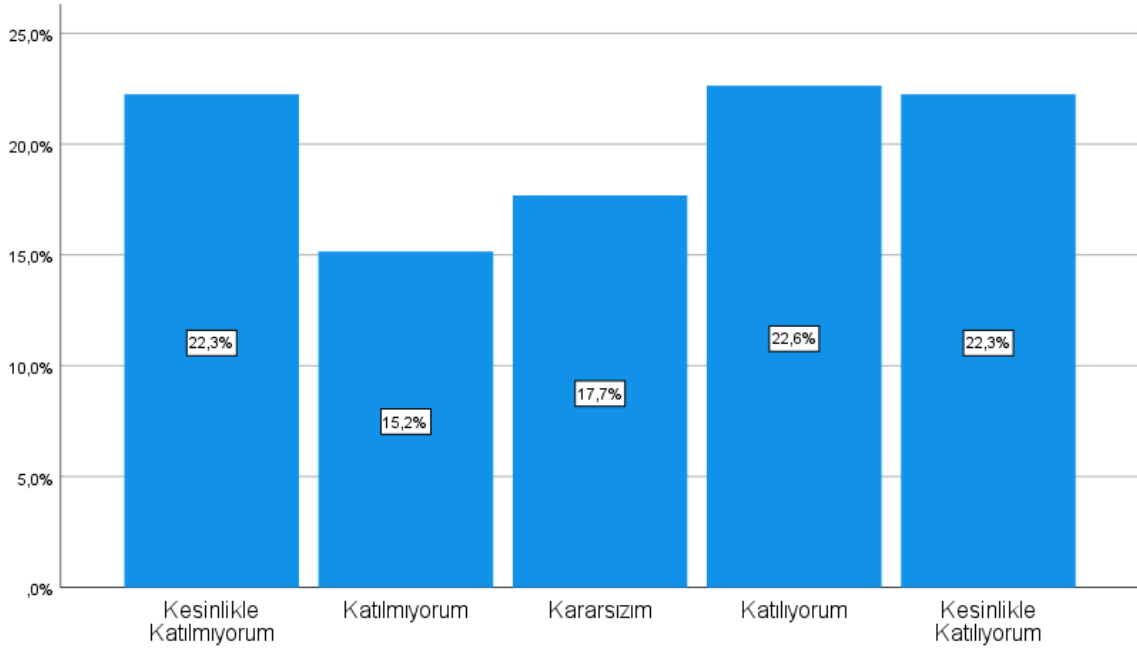
Soru 31. Üniversitemizin dini mekânları yeterlidir.



Şekil 39: 31.Anket Sorusuna Ait Sonuç Grafikleri

Öğrenci Memnuniyet Anketine katılan bireylerin %57.3'ü üniversitemizin dini imkanlarının yeterli olduğunu düşünürken %22.7'si kararsız kalıp, geriye kalan %20'si yeterli olmadığını düşünmektedir.

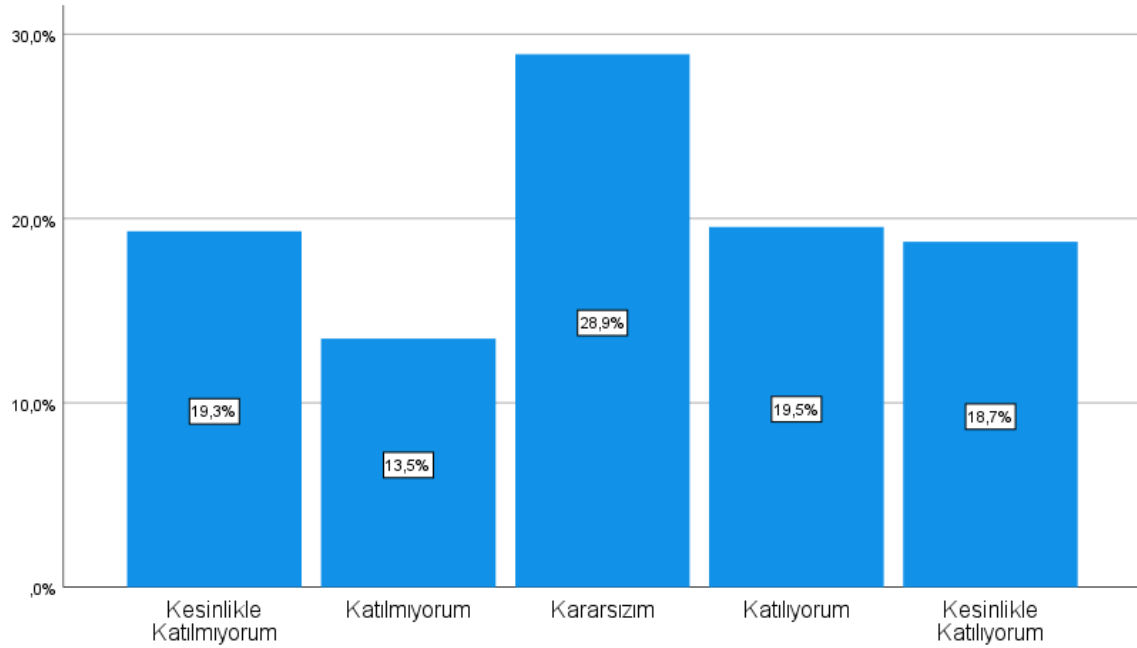
Soru 32. Dersliklerin ortam olanakları (Aydınlatma, Isıtma, Soğutma) yeterli seviyededir.



Şekil 40: 32.Anket Sorusuna Ait Sonuç Grafikleri

Öğrenci Memnuniyet Anketine katılan bireylerin %44.9'u dersliklerin ortam olanakları (Aydınlatma, Isıtma, Soğutma) yeterli seviyede olduğunu düşünürken %17.7'si kararsız kalıp, geriye kalan %37.5'i yeterli olmadığını düşünmektedir.

Soru 33. Üniversitemizin engellilere uygun mekân içi düzenlemeleri yeterlidir.



Şekil 41: 33.Anket Sorusuna Ait Sonuç Grafikleri

Öğrenci Memnuniyet Anketine katılan bireylerin %38.2'si üniversitemizin engellilere uygun mekân içi düzenlemeleri yeterli olduğunu düşünürken %28.9'u kararsız kalıp, geriye kalan %32.8'i yeterli olmadığını düşünmektedir.