



**T.C.**  
**SÜLEYMAN DEMİREL ÜNİVERSİTESİ**  
**SU ENSTİTÜSÜ**

**ÖZ DEĞERLENDİRME RAPORU**

**Birim Kalite Komisyonu Başkanı**

**Doç. Dr. Şehnaz ŞENER**

**Birim Kalite Komisyonu Üyeleri**

**Doç. Dr. Simge VAROL**

**Doç. Dr. Bülent KIRKAN**

**Prof. Dr. M. Yunus PAMUKOĞLU**

**Doç. Dr. Ş. Şule Kaplan BEKAROĞLU**

**Dr. Öğr. Üyesi Halit BAYRAK**

**Enstitü Sekreteri Gülsevin YİĞİT**

**Isparta / 2021**

## ÖZET

Bu raporda, Süleyman Demirel Üniversitesi (SDÜ) Su Enstitüsü 2021 yılı çalışmalarının kalite süreçleri bağlamında öz değerlendirmesinin yapılması amaçlanmıştır. Rapor, Kalite Komisyonu görüşleri doğrultusunda hazırlanmıştır. Raporda, öncelikle Su Enstitüsü hakkındaki genel bilgilere yer verilmiş, ardından kalite güvencesi sistemi bağlamında, misyon ve stratejik amaçlarını belirlemeyi ve izlemeyi, iç kalite güvencesini sağlamayı, paydaş katılımı ve uluslararasılaşma performansını artırmayı amaçlayan birimin bu kapsamdaki faaliyetleri aktarılmıştır. Su Enstitüsü Öz Değerlendirme çalışmalarının temel temalarından biri olan araştırma geliştirme faaliyetleri kapsamında birimin araştırma politikası, hedefleri ve stratejisi, Araştırma Kaynakları, Araştırma Yetkinliği, Araştırma Performansı başlıkları altında değerlendirmelere yer verilmiştir. Buna göre birimizde araştırma geliştirme faaliyetleri toplumun ihtiyaçları ve insan gelişimini göz önünde bulundurarak yürütülmektedir. Su Enstitüsünün temel fonksiyonlarından biri olan toplumsal katkı ile ilgili amaç ve hedefler belirtilerek toplumsal katkı hizmetlerinin hangi öncelikte ve hangi alanlarda yansıtıldığı açıklanmıştır. Yönetim sisteminde birimiz; katılımcı, hesap verebilir ve şeffaf yaklaşımı benimsemiş olan SDÜ kurumsal hedefleri ile aynı doğrultuda kurumsal kültüre sahip çıkarak çalışmalarına devam etmektedir.

## BİRİM HAKKINDA BİLGİLER

Süleyman Demirel Üniversitesi Su Enstitüsü, 26 Şubat 2010 Cuma tarihli ve 27505 Sayılı Resmi Gazete'de yayınlanmasıyla, Süleyman Demirel Üniversitesi Rektörlüğü'ne bağlı olarak Milli Eğitim Bakanlığının 28/3/1983 tarihli ve 2809 sayılı kanunun ek 30 uncu maddesine göre, Bakanlar Kurulu kararınca 1/2/2010 tarihinde kurulmuştur.

Kuruluş tarihi itibarıyla akademik ve idari hayatına bünyesinde çalışan üç idari personel ile başlayan su enstitüsü 2011 yılında ilk akademik kadrosuna sahip olmuş ve bunu izleyen 2012, 2013 ve 2014 yıllarında dört akademik personelin de katılımıyla halen çalışmalarına devam etmektedir.

Su Enstitüsü akademik çalışmalarına kurulduğu ilk yıldan itibaren önem vermiş ve ilk olarak kendi bünyesinde lisansüstü eğitim vermek üzere gerekli başvuru koşullarını oluşturarak Yükseköğretim Kurulu Başkanlığına başvurularında bulunmuştur. Ancak Yükseköğretim Kurulu Başkanlığı tarafından alınan kararlar doğrultusunda akademik yaşantısına uzmanlık konusunda Ar-Ge çalışmaları yapmak üzere devam etmiştir.

2012 yılı itibarıyla Su Enstitüsü bünyesinde ve Süleyman Demirel Üniversitesi'nde su ve su kaynakları üzerine yaptıkları çalışmalar ile uzmanlaşmış farklı anabilim dallarından 20 adet öğretim üyesinin oluşturduğu bir çalışma komisyonu oluşturulmuştur. 2012 yılında oluşturulan ve Süleyman Demirel Üniversitesi Rektörlüğüne de desteklenen çalışma komisyonu on beş günde bir yapmış olduğu toplantılarla giderek önemi artan su konusundaki çeşitli problemler ve bunlara yönelik çözüm önerileri

üzerinde tartışarak proje geliştirme çalışmaları yapmaktadır. 2012 yılından bu yana Su Enstitüsü bilimsel çalışmalarına gerek çalışma komisyonu toplantıları, gerekse günümüzün en önemli sorunlarından biri olan su ile ilgili gerçekleştirmiş olduğu çeşitli konferans, çalıştay ve panellerle devam etmiştir. Gerçekleştirilen bu etkinliklerle konusunda uzman farklı bilim insanlarının akademisyenler, öğrenciler, bürokratlar, sanayiciler ve halkla buluşmaları sağlanmış ve hep birlikte sorunlara akılcı çözümler üretilmeye çalışılmıştır.

Bunun yanı sıra Su Enstitüsü bilimsel çalışmalar kadar sosyal ve kültürel konulara da önem vermektedir. 2013 yılında gerçekleştirilen fotoğraf sergisi ile enstitünün kuruluş amacı olan suyun geçmişten günümüze ne denli önem arz ettiğini gözler önüne sermiştir. Su Enstitüsü, 2013 yılında TÜBİTAK tarafından desteklenen ve müşteri kurum olan Orman ve Su İşleri Bakanlığı tarafından önerilen KAMAG-1007 projesine, Süleyman Demirel Üniversitesi Su Enstitüsü yürütücülüğünde yapmış olduğu başvurusunun kabul edilmesi ile ilk ve en önemli başarısını elde etmiştir. Bu büyük başarıyı izleyen ve kabul edilen diğer projelerle akademik ve bilimsel hayatına daha da güçlenerek devam etmektedir.

Enstitü 2014 yılında ise bir başka başarısını ve Orman ve Su İşleri Bakanlığı Su Yönetimi Genel Müdürlüğü ile Süleyman Demirel Üniversitesi Su Enstitüsü arasında “Türkiye Sucul Canlılar Müzesi’nin Kurulmasına İlişkin İşbirliği Protokolü”nü imzalayarak gerçekleştirmiştir. Kurulan bu müze Türkiye’deki ilk ve tek sucul canlılar müzesi olması nedeni ile ayrıca önem taşımaktadır. Yine 2014 yılında gerçekleştirilen “Hidroelektrik Santraller ve Balık Geçitleri Çalıştay” ile su ürünlerinin sürdürülebilirliği hidroelektrik santraller açısından konusunda uzman akademisyen ve sektör temsilcileri ile birlikte değerlendirilmiştir.

6. Şubat. 2019 tarihinde Isparta Valiliği, Su Enstitüsü ile Ispartalılar Eğitim, Kültür, Sağlık, Turizm, Yardımlaşma ve Dayanışma Vakfı (ISVAK) işbirliğiyle düzenlenen "Göz Bebeğimiz Eğirdir Gölü Paneli" ile bölgemiz ve ülkemiz için en önemli su kaynakları arasında yer alan Eğirdir Gölünün günümüzdeki durumu, sorunları ve çözüm önerileri akademisyenler, kamu kurum ve kuruluş temsilcileri, bölge halkı ile yerel ve mülki idare amirlerinin katılımıyla gerçekleştirilmiştir.

2019 yılında Su Enstitüsü tarafından gerçekleştirilen bir diğer önemli faaliyet ise 2014 yılında Tarım ve Orman Bakanlığı Su Yönetimi Genel Müdürlüğü ile Süleyman Demirel Üniversitesi Su Enstitüsü arasında protokolü imzalanan “Türkiye Sucul Canlılar Müzesi” nin açılışıdır. Üniversitemiz bünyesinde kurulan ve Isparta Valisi Ömer Seymenoğlu, Tarım ve Orman Bakanlığı Bakan Yardımcısı Akif Özkaldı, Tarım ve Orman Bakanlığı Su Yönetimi Genel Müdürü Bilal Dikmen’in katılımıyla ülkemizin tek sucul canlılar müzesi olma özelliğini taşıyan müze, Nisan 2019 ‘da resmi olarak açılmıştır. Müze bu tarihten itibaren bir uzman eşliğinde ziyaretçilere gezdirilmektedir.

Süleyman Demirel Üniversitesi Su Enstitüsü “Suya Dair Her Şey” sloganı ile çıktığı bu yolda bilimsel ve kültürel çalışmalarına benimsemiş olduğu lider, güçlü, şeffaf, yenilikçi, gerçekçi, güvenilir, çevreci,

uyumlu ve sürdürülebilirlik ilkeleri ile devam edecektir.

## 1. İletişim Bilgileri

Doç. Dr. Şehnaz ŞENER

Süleyman Demirel Üniversitesi, Doğu Kampüsü, Enstitüler Binası, Kat:1, Çünür/Isparta

Tel: 246-211 3085

Fax: 246-211 3081

E-posta: [suenstitusu@sdu.edu.tr](mailto:suenstitusu@sdu.edu.tr)

İnternet sitesi: <https://sue.sdu.edu.tr/>

## 2. Tarihsel Gelişimi

Dünyada gün geçtikçe daha da önem kazanan su kaynakları hem ulusal ve hem de uluslararası platformlarda gündeme gelmektedir. Nüfus artışı, su kaynaklarının kirletilmesi ve plansız kullanımı, iklim değişiklikleri ve küresel ısınma etkisi ile, sınırlı miktarda mevcut olan su kaynaklarının kullanılabilirlik ve sürdürülebilirlik özelliklerinde azalma eğilimi göstermektedir. Devlet Su İşleri Genel Müdürlüğü'nün 2010 yılındaki verilerine göre; ülkemize giren su potansiyeli yağış olarak 501 milyar m<sup>3</sup>, yeraltı suyu çekimi ile 14 milyar m<sup>3</sup>'tür. Bunun buharlaşma ile 274 milyar m<sup>3</sup>'ü atmosfere ve akifere sızma olarak da 69 milyar m<sup>3</sup>'ü yeraltına geri dönmektedir. Sonuçta; yüzey akışına geçen kısmı 158 milyar m<sup>3</sup>, komşu ülkelerden gelen kısmı 7 milyar m<sup>3</sup> ve yeraltı suyundan nehirlerle kaynak suyu olarak besleme olan kısmı da 28 milyar m<sup>3</sup>'tür. Toplamda ülkemizdeki su kaynakları potansiyeli net olarak 112 milyar m<sup>3</sup>'tür. Ülkemiz 2005 yılı verilerine göre kişi başına düşen yıllık 1528 m<sup>3</sup>'lük su miktarı ile sanılanın aksine su zengini bir ülke değildir. Gerekli önlemler alınmadığı takdirde yakın bir gelecekte ülkemizin su kirliliği ve temiz su potansiyeli problemleri ile karşılaşması kaçınılmazdır. Mevcut su kaynaklarının korunabilmesi, gerekli önlemlerin alınabilmesi ve sürdürülebilir havza yönetimi için Türkiye'nin su kaynakları ve potansiyelinin çok iyi tespit edilmesi gerekmektedir.

Mevcut su kaynaklarının bilinmesi su problemlerinin aşılması için elbette yeterli değildir. Su kaynaklarının havza bazında planlanması ve yönetimi konusunda dünyada meydana gelen değişimler ve bu değişimler doğrultusunda oluşan politikalar son yıllarda ülkemizde de kabul görmeye başlamıştır. Böylece dünyada sonlu bir kaynak olan tatlı su potansiyelinin akıllı kullanımı ve korunması kapsamında koruma ve kullanma dengesi sağlanması ile sürdürülebilir bir kalkınma mümkün olacaktır. Bu bağlamda, Süleyman Demirel Üniversitesi bünyesinde 26 Şubat 2010 Cuma tarihli ve 27505 Sayılı Resmi Gazete'de yayınlanmasıyla, Süleyman Demirel Üniversitesi Rektörlüğü'ne bağlı olarak Milli Eğitim Bakanlığının 28/3/1983 tarihli ve 2809 sayılı Kanununun ek 30 uncu maddesine göre, Bakanlar Kurulu'nca 1/2/2010 tarihinde Su Enstitüsü, kurulmuştur. Kurulan Su Enstitüsü ile Türkiye'de ve öncelikle Göller Bölgesi'nde gelecek nesillere sağlıklı ve yeterli su bırakılabilmesi amacıyla yürütülecek projelerle ve lisansüstü çalışmalarla, kalkınma hedefi doğrultusunda akılcı tanımlamalar yapılacaktır.

Kuruluşunu takip eden yıldan günümüze kadar Ar-ge çalışmaları ile bilimselliğine devam eden enstitü bünyesinde 07.11.2014 tarihi itibarıyla Fen Bilimleri Enstitüsüne bağlı olarak Su Yönetimi anabilim dalı kurulmuş ve bu anabilim dalı Yüksek Lisans ve Doktora programları ile Lisans Üstü eğitim faaliyetlerini sürdürmeye başlamıştır.

### **Fiziksel Yapı**

Su Enstitüsü bünyesinde akademik ve idari personel için ayrılmış ofisler ile enstitüye ait müze binası ve içerisinde bulunan bir adet laboratuvar bulunmaktadır (Tablo 1, 2).

**Tablo 1.** Akademik Personel Hizmet Alanları

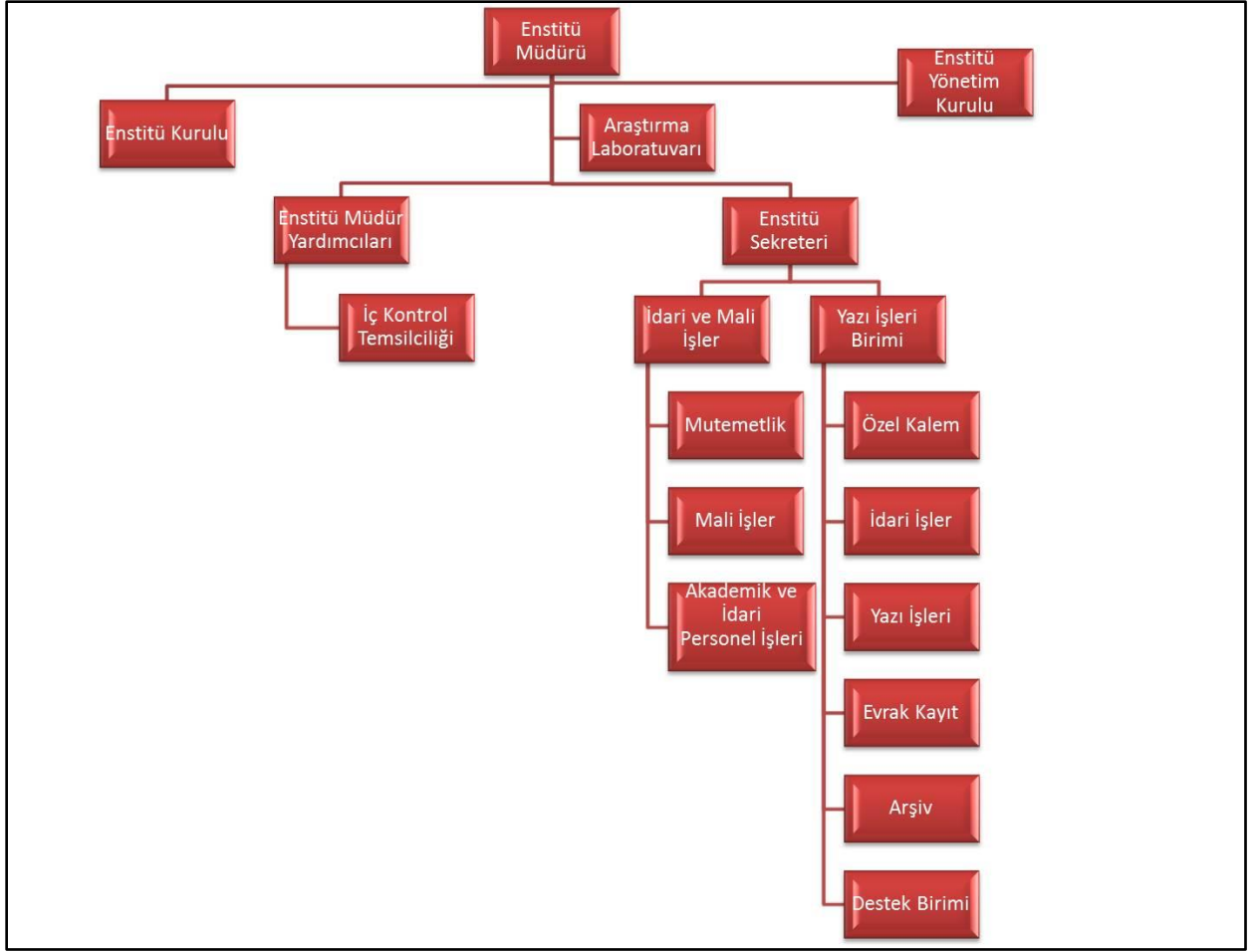
	<b>Sayısı (Adet)</b>	<b>Alanı (m<sup>2</sup>)</b>	<b>Kullanan Sayısı (Kişi)</b>
Çalışma Odası	6	60	6
Toplam	6	60	6

**Tablo 2.** İdari Personel Hizmet Alanları

	<b>Sayısı (Adet)</b>	<b>Alanı (m<sup>2</sup>)</b>	<b>Kullanan Sayısı (Kişi)</b>
Çalışma Odası	3	30	3
Müze	1	140	Halka Açık(2128 ziyaretçi)
Laboratuvar	1	100	5
Toplam	5	270	

### **Örgüt Yapısı**

Su Enstitüsü 1 Müdür, 2 Müdür Yardımcısı, 1 Enstitü sekreteri, 2 idari personel (1 adet idari personel birim dışında görevlendirmeli), 1 sürekli işçi ve 7 akademik (4 adet akademik personel su enstitüsünde görevlendirmeli) personelden oluşmaktadır (Şekil 1).



Şekil 1 Süleyman Demirel Üniversitesi Su Enstitüsü organizasyon şeması

Süleyman Demirel Üniversitesi Su Enstitüsü “Suya Dair Her Şey” sloganı ile çıktığı bu yolda bilimsel ve kültürel çalışmalarına benimsemiş olduğu lider, güçlü, şeffaf, yenilikçi, gerçekçi, güvenilir, çevreci, uyumlu ve sürdürülebilirlik ilkeleri ile devam edecektir.

### 3. Misyonu, Vizyonu, Değerleri ve Hedefleri

#### Misyon

Süleyman Demirel Üniversitesi Su Enstitüsü, Türkiye’de ve Göller Bölgesi’nde su kaynaklarının optimum şekilde planlanmasını ve sürdürülebilirliğini sağlamak amacıyla kendisine bağlı çok disiplinli alanlarda projeler üretmek, lisansüstü düzeydeki eğitim ve öğretimi ile nitelikli, şeffaf ve kendini yenileyebilen araştırmacılar yetiştirmeyi kendine görev edinmiştir.

#### Vizyon

Bünyesinde yürüteceği farklı Ar-Ge projeleri ve lisansüstü eğitim programları ile Türkiye’de ve Göller Bölgesi’nde su kaynakları ile ilgili çalışmaların kalitesini artırmak amacıyla çağdaş düzeyde eğitim

görmüş mezunları ve farklı disiplinlerde uzmanlaşmış öğretim üyesi kadrosu ile ideal bir eğitim ve araştırma ortamına sahip olan bir kurum olmak ve uluslararası alanda tanınmış bir enstitü olmaktır.

### **Değer ve Hedefleri**

Süleyman Demirel Üniversitesinin benimsemiş olduğu Adil olmak, Şeffaflık, Akademik özgürlük, Düşünce ve ifade özgürlüğü, Hesap verebilirlik, Etik kurallara uygunluk, Katılımcı olmak, Kalite, Disiplinler arası bilimsel yaklaşım, Öğrenci odaklılık, Mükemmellik, Toplumsal, çevresel ve estetik duyarlılık, Üretkenlik, Geleceğe ışık tutma, Yenilikçilik, İş tatminini geliştirme ve Yaratıcı düş gibi temel değerler Süleyman Demirel Üniversitesinin bir parçası olan Su Enstitüsü tarafından da benimsenmektedir. Enstitümüz bu değerleri göz önünde bulundurarak geleceğine yön vermektedir.

## **A. KALİTE GÜVENCESİ SİSTEMİ**

### **A.1. Misyon ve Stratejik Amaçlar:**

Süleyman Demirel Üniversitesi Su Enstitüsü, Türkiye’de ve Göller Bölgesi’nde su kaynaklarının optimum şekilde planlanmasını ve sürdürülebilirliğini sağlamak amacıyla kendisine bağlı çok disiplinli alanlarda ulusal ve uluslararası standartlarda projeler üretmeyi, lisansüstü düzeydeki eğitim ve öğretimi ile nitelikli, şeffaf ve kendini yenileyebilen araştırmacılar yetiştirmeyi kendine görev edinmiştir.

#### **A.1.1. Misyon, vizyon, stratejik amaç ve hedefler**

- Süleyman Demirel Üniversitesi bünyesindeki tematik enstitü özelliği taşıyan Su Enstitüsü olarak stratejik amaç ve hedeflerimizin başında toplumsal katma değeri yüksek, uluslararası standartlarda araştırma, girişimcilik, toplum ve kültür temalı projelerin sayısının artırılması gelmektedir. Bu hedef doğrultusunda planlanan faaliyetler birimimiz tarafından yürütülmektedir (**Kanıt 1**).
- Bir diğer amaç ve hedefimiz, birimimiz akademik personelinin yapmış olduğu uluslararası indekslerde taranan dergilerde yayımlanan yerel, bölgesel ve ulusal ihtiyaçlara cevap vermeyi öncelleyen bilimsel yayın ve atıf sayısını artırarak, bilimsel yayınların niteliğini geliştirmektir. Bu kapsamda birimimiz faaliyetlerini değerlendirmesi adına Su Enstitüsü Danışma Kurulu oluşturulmuştur (**Kanıt 2**). Dış paydaşları ile yaptığı toplantılardan elde ettiği görüş ve önerileri doğrultusunda yürütmektedir (**Kanıt 3**).

#### **A.1.2. Kalite Politikası**

- Birimimize ait ayrı bir kalite belgesi bulunmamaktadır. Ancak birimimiz Süleyman Demirel Üniversitesi’nin bir paydaşı olarak kurumun belirlemiş olduğu Kalite Politikasını benimsemiştir (**Kanıt 1**).

#### **A.1.3. Kurumsal Performans Yönetimi**

- Süleyman Demirel Üniversitesi, 2021-2025 Stratejik Planında performans göstergelerini de tanımlamıştır (**Kanıt 1**). Stratejik Planın izlenmesi ve değerlendirilmesi hususunda ise birim

düzeyinde ise Faaliyet Raporlarının (**Kanıt 4**) yanı sıra tüm akademik birimlerde oluşturulan kalite komisyonları ve bu komisyonların hazırladıkları iç değerlendirme raporları da bu kapsamdaki faaliyetlerdendir.

- Birimimiz bünyesindeki akademik personelin Performans göstergeleri de hazırlanan birim faaliyet raporlarında (**Kanıt 5**) belirtilmektedir.

### Misyon, vizyon, stratejik amaç ve hedefler

#### Olgunluk Düzeyi:

	1	2	3	4	5
	Birimin kurum stratejik planı ile uyumlu olarak tanımlanmış stratejik hedefleri bulunmamaktadır.	Birimin kurum stratejik planı ile uyumlu olarak tanımlanmış stratejik hedefleri bulunmaktadır.	Birimin genelinde stratejik hedefleri ile uyumlu uygulamalar yürütülmektedir.	Birimin stratejik hedefleri doğrultusunda gerçekleşen hedefler izlenmekte ve paydaşlarla birlikte değerlendirilerek önlemler alınmaktadır.	İçselleştirilmiş, sistematik, sürdürülebilir ve örnek gösterilebilir uygulamalar bulunmaktadır.
(X) ile işaretleyiniz.			X		

#### Kanıtlar:

- **Kanıt 1:** 2021-2025 SDÜ Stratejik Planı
- **Kanıt 2:** SDÜ Su Enstitüsü web sayfası
- **Kanıt 3:** Dış Paydaş Komisyonu Toplantı Tutanağı

### Kalite Politikası

#### Olgunluk Düzeyi:

	1	2	3	4	5
	Birimin kurumun tanımlı politikaları ile uyumlu bir kalite güvencesi politikası bulunmamaktadır.	Birimin kurumun tanımlı politikaları ile uyumlu bir kalite güvencesi politikası bulunmaktadır.	Birimin iç kalite güvencesi sistemi uygulamaları kalite politikasıyla uyumlu biçimde yürütülmektedir.	Kalite politikası ve bağlı uygulamalar izlenmekte ve ilgili paydaşlarla birlikte değerlendirilmektedir.	İçselleştirilmiş, sistematik, sürdürülebilir ve örnek gösterilebilir uygulamalar bulunmaktadır.
(X) ile işaretleyiniz.		X			

#### Örnek Kanıtlar

- **Kanıt 1:** SDÜ 2021-2025 Stratejik Planı.pdf

### Kurumsal performans yönetimi

#### Olgunluk Düzeyi



	1	2	3	4	5
	Birimin bir performans yönetimi bulunmamasıdır.	Birimde kurumsal süreçlerle uyumlu performans göstergeleri ve performans yönetimi mekanizmaları tanımlanmıştır.	Birimin geneline yayılmış performans yönetimi uygulamaları bulunmaktadır.	Birimde performans göstergelerinin işlerliği ve performans yönetimi mekanizmaları izlenmekte ve izlem sonuçlarına göre iyileştirmeler gerçekleştirilmektedir.	İçselleştirilmiş, sistematik, sürdürülebilir ve örnek gösterilebilir uygulamalar bulunmaktadır.
(X) ile işaretleyiniz.			X		

### Örnek Kanıtlar

- **Kanıt 1:** [SDÜ 2021-2025 Stratejik Planı.pdf](#)
- **Kanıt 4:** [2020 Birim Faaliyet Raporu.pdf](#)
- **Kanıt 5:** [2019 Birim İç Değerlendirme Raporu.pdf](#)

**A.2. İç Kalite Güvencesi:** Birimizde iç kalite güvence sisteminin oluşması için Su Enstitüsü Kalite Komisyonu kurulmuş ve bu oluşturulan Kalite komisyonunun yapmış olduğu toplantıların sonuç değerlendirmeleri ile hazırlanan birim iç değerlendirme raporları ile iç kalite güvencesi sağlanmaktadır (**Kanıt 1**). Birim kalite komisyonuna ait toplantı tutanakları Su Enstitüsü web sayfasında yayınlanmaktadır (**Kanıt 2**).

#### A.2.1. Kalite Komisyonu

- Birimize ait kalite komisyonu oluşturulmuş ve ilgili komisyon üyeleri hakkındaki bilgiler Kurum iç değerlendirme raporunda belirtilmiştir (**Kanıt 1**). Su Enstitüsünde Yükseköğretim Kalite Güvencesi Yönetmeliği kapsamında Süleyman Demirel Üniversitesi Kalite Komisyonunun bir alt komisyonu olarak Birim Kalite Komisyonu oluşturulmuştur. Komisyon oluşturulurken; kalite ve akreditasyon konusunda çalışmalar yapmış ve/veya deneyimi bulunan ve stratejik plan çalışma ekibinde bulunmuş akademisyenlerden oluşmasına; akademik unvanlar ve bilim dalları bazında temsilin sağlanmasına özen gösterilmiştir. Birim Kalite komisyonu yapmış olduğu toplantılarla birim iç kalite sisteminin oluşturulmasına destek vermektedir (**Kanıt 2**).

#### A.2.2. İç kalite güvencesi mekanizmaları (PUKÖ çevrimleri, takvim, birimlerin yapısı)

Birimimiz bazında yapılan çalışmalarda PUKÖ döngüsünü kapatma mantığı ile hareket edilse de, PUKÖ mantığının yaygınlaştırılmasına yönelik geliştirilmesi gereken yönler bulunmaktadır.

### A.2.3. Liderlik ve kalite güvencesi kültürü

Kalite güvencesi kültürünün oluşturulması ve yaygınlaştırılması hususu birimiz için önem arz etmekte olup bu yönde de çalışmalar yürütülmektedir. Daha önce bahsi geçen, tüm akademik birimlerde oluşturulmuş olan, birim yöneticilerinin başkanlığını yaptığı birim kalite komisyonları (**Kanıt 2**), birimin paydaşlarını içeren birim danışma kurulları (**Kanıt 3**) da kalite güvencesi kültürü ve farkındalığının yaygınlaştırılması kapsamında değerlendirilebilir.

#### Kalite Komisyonu

##### Olgunluk Düzeyi:

	1	2	3	4	5
	Birimde kalite güvencesi süreçlerini yürütmek üzere oluşturulmuş bir kalite komisyonu bulunmamaktadır.	Birim kalite komisyonunun yetki, görev ve sorumlulukları ile organizasyon yapısı tanımlanmıştır.	Kalite komisyonu kurumun kalite güvencesi çalışmalarını etkin, kapsayıcı, katılımcı, şeffaf ve karar alma mekanizmalarında etkili biçimde yürütmektedir.	Kalite komisyonu çalışma biçimi ve işleyişi izlenmekte ve bağlı iyileştirmeler gerçekleştirilmektedir.	İçselleştirilmiş, sistematik, sürdürülebilir ve örnek gösterilebilir uygulamalar bulunmaktadır.
(X) ile işaretleyiniz.			X		

##### Örnek Kanıtlar

- **Kanıt 1.** 2019 Birim İç Değerlendirme Raporu.pdf
- **Kanıt 2.** Kalite Komisyonu Toplantı Tutanaqları

##### İç kalite güvencesi mekanizmaları (PUKÖ çevrimleri, takvim, birimlerin yapısı)

##### Olgunluk Düzeyi

	1	2	3	4	5
	Birimin tanımlanmış bir iç kalite güvencesi sistemi bulunmamaktadır.	Birimin iç kalite güvencesi süreç ve mekanizmaları tanımlanmıştır.	İç kalite güvencesi sistemi birimin geneline yayılmış, şeffaf ve bütüncül olarak yürütülmektedir.	İç kalite güvencesi sistemi mekanizmaları izlenmekte ve ilgili paydaşlarla birlikte iyileştirilmektedir.	İçselleştirilmiş, sistematik, sürdürülebilir ve örnek gösterilebilir uygulamalar bulunmaktadır.
(X) ile işaretleyiniz.	X				

##### Örnek Kanıtlar

## Liderlik ve kalite güvencesi kültürü

### Olgunluk Düzeyi

	1	2	3	4	5
	Birimdeki liderlik yaklaşımları kalite güvencesi kültürünün gelişimini desteklememektedir.	Birimde kalite güvencesi kültürünü destekleyen liderlik yaklaşımı oluşturmak üzere planlamalar bulunmaktadır.	Birimin geneline yayılmış, kalite güvencesi kültürünün gelişimini destekleyen liderlik uygulamaları bulunmaktadır.	Liderlik uygulamaları ve bu uygulamaların kalite güvencesi kültürünün gelişimine katkısı izlenmekte ve bağlı iyileştirmeler gerçekleştirilmektedir.	İçselleştirilmiş, sistematik, sürdürülebilir ve örnek gösterilebilir uygulamalar bulunmaktadır.
<b>(X) ile işaretleyiniz.</b>			<b>X</b>		

### Örnek Kanıtlar

- **Kanıt 2.** Kalite Komisyonu Toplantı Tutanaqları
- **Kanıt 3.** Birim Dış Paydaş Danışma Kurulu Toplantı Tutanaqları

**A.3. Paydaş Katılımı:** Birimimiz, iç ve dış paydaşların kalite güvencesi sistemine katılımını ve katkı vermesini sağlamaktadır.

#### A.3.1. İç ve dış paydaşların kalite güvencesi, eğitim ve öğretim, araştırma ve geliştirme, yönetim ve uluslararasılaşma süreçlerine katılımı

- Bu kapsamda birimimiz, iç ve dış paydaşlarını tanımlamış, stratejik paydaşlarını belirlemiştir (**Kanıt 1**).
- İç ve dış paydaşların katılımıyla gerçekleşen toplantılarla kurum iç kalite sisteminin oluşturulmasına destek verilmektedir. Ancak henüz değerlendirmelerin kontrolü sağlanmamıştır (**Kanıt 1**).

### Olgunluk Düzeyi:

	1	2	3	4	5
	Birimde iç kalite güvencesi sistemine paydaş katılımını sağlayacak mekanizmalar bulunmamaktadır.	Birimde kalite güvencesi, eğitim ve öğretim, araştırma ve geliştirme, toplumsal katkı, yönetim sistemi ve uluslararasılaşma süreçlerinin PUKÖ katmanlarına paydaş katılımını sağlamak için planlamalar bulunmaktadır.	Tüm süreçlerdeki PUKÖ katmanlarına paydaş katılımını sağlamak üzere birim geneline yayılmış mekanizmalar bulunmaktadır.	Paydaş katılım mekanizmalarının işleyişi izlenmekte ve bağlı iyileştirmeler gerçekleştirilmektedir.	İçselleştirilmiş, sistematik, sürdürülebilir ve örnek gösterilebilir uygulamalar bulunmaktadır.
<b>(X) ile işaretleyiniz.</b>		<b>X</b>			

## Örnek Kanıtlar

- **Kanıt 1. Birim Dış Paydaş Danışma Kurulu Toplantı Tutanaqları**

**A.4. Uluslararasılaşma:** Kurum bazında, uluslararasılaşma stratejisi ve hedefleri doğrultusunda yürütülen faaliyetler periyodik olarak izlenmekte ve sürekli iyileştirilmektedir. Ancak Su Enstitüsü olarak birim bazında uluslararasılaşma stratejisi ve hedefleri kapsamında yürütülen faaliyetler bulunmamaktadır.

### A.4.1. Uluslararasılaşma performansı

- Birimizde uluslararasılaşma performansı izlenmemektedir.

### Olgunluk Düzeyi

	1	2	3	4	5
	Birimde uluslararasılaşma faaliyeti bulunmamaktadır.	Birimde uluslararasılaşma göstergeleri tanımlıdır ve faaliyetlere yönelik planlamalar bulunmaktadır.	Birim geneline yayılmış uluslararasılaşma faaliyetleri bulunmaktadır.	Birimde uluslararasılaşma faaliyetleri izlenmekte ve iyileştirilmektedir.	İçselleştirilmiş, sistematik, sürdürülebilir ve örnek gösterilebilir uygulamalar bulunmaktadır.
<b>(X) ile işaretleyiniz.</b>	<b>X</b>				

## Örnek Kanıtlar

## C. ARAŞTIRMA VE GELİŞTİRME

### C.1. Araştırma Stratejisi:

#### C.1.1. Birimin araştırma politikası, hedefleri ve stratejisi

Birimimiz Araştırma Politikası, üniversitemiz Araştırma Politikası ile birlikte yürütülmekte olup, araştırma altyapısının güçlendirilmesi ve dijitalleşmenin getirdiği yeniliklerin tesis edilmesi amacıyla, ülkemizde ve dünyada yükseköğretim sektöründe yaşanan güncel gelişmeler sürekli takip edilerek günün değişen ve gelişen şartlarına uygun olarak, 2021-2025 Stratejik Planını tamamlayacak şekilde oluşturulmuştur (**Kanıt 1-2**).

#### C.1.2. Araştırma-geliştirme süreçlerinin yönetimi ve organizasyonel yapısı

- Birimizde Araştırma yönetimine ilişkin benimsenen yaklaşım belirli dönemler içerisinde akademik personelin araştırma bilimsel faaliyetlerini kişisel hesaplarından akademik bilgi sistemine girmeleri şeklinde olmaktadır. Bu konularda gerekli eğitim ve destekler üniveristemiz tarafından verilmektedir (**Kanıt 3-7**).

### C.1.3. Arařtırmaların yerel/bölgesel/ulusal kalkınma hedefleriyle iliřkisi

- Birimizde yapılan arařtırmaların yerel/bölgesel/ulusal kalkınma hedefleriyle iliřkisi her zaman göz önünde bulundurulmaktadır. Bunun en önemli örneklerinden bir tanesi ülke ekonomisine katkı sağlamak amacıyla oluşturulan Yeřil Kampüs Komisyonudur. Yeřil kampüs komisyonu tarafından yapılan çalışmalar ilgili web sitesinde paylaşılmaktadır (**Kanıt 8**).

#### Birimin arařtırma politikası, hedefleri ve stratejisi

##### Olgunluk Düzeyi

	1	2	3	4	5
	Birimin tanımlı arařtırma politikası, stratejisi ve hedefleri <b>bulunmamaktadır</b>	Birimin arařtırmaya bakıř açısını, arařtırma ilkelerini, önceliklerini ve kaynaklarını yönetmedeki tercihlerini ifade eden arařtırma politikası, stratejisi ve hedefleri <b>bulunmaktadır</b>	Birimin genelinde tanımlı arařtırma politikası, stratejisi ve hedefleri dođrultusunda yapılan <b>uygulamalar bulunmaktadır.</b>	Birimde arařtırma politikası, stratejisi ve hedefleri ile ilgili uygulamalar <b>izlenmekte</b> ve izlem sonuçlarına göre <b>önlemler alınmaktadır.</b>	İçselleřtirilmiř , sistematik, sürdürülebilir ve <b>örnek gösterilebilir uygulamalar</b> bulunmaktadır.
(X) ile iřaretl eyiniz.					

##### Örnek Kanıtlar

- **Kanıt 1.** [SDÜ Arařtırma Politikası.pdf](#)
- **Kanıt 2.** [2021-2025 Stratejik Planı.pdf](#)

#### Arařtırma-geliřtirme süreçlerinin yönetimi ve organizasyonel yapısı

##### Olgunluk Düzeyi

	1	2	3	4	5
	Birimde arařtırma geliřtirme süreçlerinin yönetimi ve organizasyonel yapısına iliřkin bir <b>planlama bulunmamaktadır</b>	Birimin arařtırma geliřtirme süreçlerinin yönetim ve organizasyonel yapısına iliřkin yönlendirme ve motive etme gibi hususları dikkate alan <b>planlamaları bulunmaktadır.</b>	Birimin genelinde arařtırma-geliřtirme süreçlerinin yönetimi ve organizasyonel yapısı kurumsal tercihler yönünde <b>uygulanmaktadır</b>	Birimde arařtırma geliřtirme süreçlerinin yönetimi ve organizasyonel yapısının iřlerliđi ile iliřkili sonuçlar <b>izlenmekte</b> ve <b>önlemler alınmaktadır.</b>	İçselleřtirilmiř , sistematik, sürdürülebilir ve <b>örnek gösterilebilir uygulamalar</b> bulunmaktadır.
(X) ile iřaretl eyiniz.		X			

##### Örnek Kanıtlar

- **Kanıt 3.** [AYD Usul ve Esasları.pdf](#)
- **Kanıt 4.** [Proje mentorluk desteđi.pdf](#)
- **Kanıt 5.** [Proje Yazma Eđitimleri.pdf](#)

- **Kanıt 6.** Proje Takip Sistemi.pdf
- **Kanıt 7.** Birim akademik Performans Gösterge tablosu

### Araştırmaların yerel/bölgesel/ulusal kalkınma hedefleriyle ilişkisi

#### Olgunluk Düzeyi

	1	2	3	4	5
	Birim araştırmalarında yerel, bölgesel ve ulusal kalkınma hedeflerini ve değişimleri <b>dikkate almamaktadır.</b>	Birimdeki araştırmaların planlanmasında yerel, bölgesel ve ulusal kalkınma hedefleri ve değişimleri <b>dikkate alınmaktadır.</b>	Birimin genelinde araştırmalar yerel, bölgesel ve ulusal kalkınma hedefleri ve değişimleri dikkate alınarak <b>yürütülmektedir.</b>	Birimde araştırma çıktıları <b>izlenmekte</b> ve izlem sonuçları yerel, bölgesel ve ulusal kalkınma hedefleriyle ilişkili olarak <b>iyileştirilmektedir</b>	İçselleştirilmiş, sistematik, sürdürülebilir ve <b>örnek gösterilebilir uygulamalar</b> bulunmaktadır.
<b>(X) ile işaretleyiniz.</b>			<b>X</b>		

#### Örnek Kanıtlar

- **Kanıt 8.** Yeşil Kampüs - Süleyman Demirel Üniversitesi

**C.2. Araştırma Kaynakları:** Birim, araştırma ve geliştirme faaliyetleri için uygun fiziki altyapı ve mali kaynak gereksinimini tespit etmeli, mevcut kaynaklarının etkin şekilde kullanımını sağlamalıdır. Birimin araştırma politikaları, iç ve dış paydaşlarla iş birliğini ve kurum dışı fonlardan yararlanmayı teşvik etmelidir.

#### C.2.1. Araştırma kaynakları

- Birimin fiziki, teknik ve mali araştırma kaynakları misyon, hedef ve stratejileriyle uyumlu ve yeterli olmayıp eldeki kaynakların kullanımına yönelik birim bazında herhangi bir politikası mevcut değildir.

#### C.2.2. Üniversite içi kaynaklar (BAP)

- Üniversitenin sağladığı araştırma kaynaklarına ulaşım için akademik, idari personel ve öğrenciler teşvik edilmektedir. Birimimiz bünyesinde BAP destekli “SDÜ-BAP- FBG-2019-7115 Güdümlü Proje, “Eğirdir ve Kovada Göllerinin Sürdürülebilir Yönetim Modelinin Geliştirilmesi” ve “Yeşil, Yaşanabilir ve Sürdürülebilir Yerleşke Uygulamaları Projesi” başlıklı iki adet Güdümlü Proje ile akademik personelin araştırma projelerine destek vermesi sağlanmaktadır (**Kanıt 1, 2**).

#### C.2.3. Üniversite dışı kaynaklara yönelim (Destek birimleri, yöntemleri)

- Birimin araştırma ve geliştirme faaliyetleri için üniversite dışı kaynaklara herhangi bir yönelimi bulunmamaktadır.

#### C.2.4. Doktora programları ve doktora sonrası imkanlar

- Birimin doktora programı ve doktora sonrası imkanları **bulunmamaktadır**

#### Araştırma kaynakları

##### Olgunluk Düzeyi

	1	2	3	4	5
	Birimin araştırma ve geliştirme faaliyetlerini sürdürebilmesi için yeterli kaynağı <b>bulunmamaktadır.</b>	Birimin araştırma ve geliştirme faaliyetlerini sürdürebilmek için uygun nitelik ve nicelikte fiziki, teknik ve mali kaynakların oluşturulmasına yönelik <b>planları bulunmamaktadır.</b>	Birimin araştırma ve geliştirme kaynaklarını araştırma stratejisi ve <b>birimler arası dengeyi gözeterek yönetmektedir.</b>	Birimde araştırma kaynaklarının yeterliliği ve çeşitliliği <b>izlenmekte ve iyileştirilmekte dir</b>	İçselleştirilmiş , sistematik, sürdürülebilir ve <b>örnek gösterilebilir uygulamalar</b> bulunmaktadır.
(X) ile işaretleyiniz.	X				

#### Örnek Kanıtlar

#### Üniversite içi kaynaklar (BAP)

##### Olgunluk Düzeyi

	1	2	3	4	5
	Birimin araştırma ve geliştirme faaliyetleri için üniversite içi kaynakları <b>bulunmamaktadır</b>	Birimin araştırma ve geliştirme faaliyetlerini sürdürebilmek için uygun nitelik ve nicelikte üniversite içi kaynakların oluşturulmasına yönelik <b>planları</b> (BAP Yönergesi gibi) <b>bulunmamaktadır.</b>	Birimin araştırma ve geliştirme faaliyetlerini sürdürebilmek için üniversite içi kaynaklar araştırma stratejisi ve birimler arası <b>denge gözetilerek sağlanmaktadır.</b>	Birimde, üniversite içi kaynakların kullanımı ve dağılımı <b>izlenmekte ve iyileştirmektedir</b>	İçselleştirilmiş , sistematik, sürdürülebilir ve <b>örnek gösterilebilir uygulamalar</b> bulunmaktadır.
(X) ile işaretleyiniz.		X			

#### Örnek Kanıtlar

- **Kanıt 1.** “Eğirdir ve Kovada Göllerinin Sürdürülebilir Yönetim Modelinin Geliştirilmesi”
- **Kanıt 2.** “Yeşil, Yaşanabilir ve Sürdürülebilir Yerleşke Uygulamaları Projesi”

## Üniversite dışı kaynaklara yönelim (Destek birimleri, yöntemleri)

### Olgunluk Düzeyi

	1	2	3	4	5
	Birimin araştırma ve geliştirme faaliyetleri için üniversite dışı kaynaklara herhangi bir yönelimi <b>bulunmamaktadır</b>	Birimin üniversite dışı kaynakların kullanımına ilişkin yöntem ve destek birimlerin oluşturulmasına ilişkin <b>planları bulunmaktadır</b>	Birimde araştırma ve geliştirme faaliyetlerini araştırma stratejisi doğrultusunda sürdürebilmek için üniversite dışı kaynakların kullanımını desteklemek üzere <b>yöntem ve birimler oluşturulmuştur.</b>	Birimde araştırma ve geliştirme faaliyetlerinde üniversite dışı kaynakların kullanımı <b>izlenmekte ve iyileştirilmektedir</b>	İçselleştirilmiş, sistematik, sürdürülebilir ve <b>örnek gösterilebilir uygulamalar</b> bulunmaktadır.
(X) ile işaretleyiniz.	X				

### Örnek Kanıtlar

## Doktora programları ve doktora sonrası imkanlar

### Olgunluk Düzeyi

	1	2	3	4	5
	Birimin doktora programı ve doktora sonrası imkanları <b>bulunmamaktadır</b>	Birimin araştırma politikası, hedefleri ve stratejileri ile uyumlu doktora programı ve doktora sonrası imkanlarına ilişkin <b>planlamalar bulunmaktadır.</b>	Birimde, araştırma politikası, hedefleri ve stratejileri ile uyumlu ve destekleyen doktora programları ve doktora sonrası imkanlar <b>yürütülmektedir.</b>	Birimde doktora programları ve doktora sonrası imkanlarının çıktılarını düzenli olarak <b>izlenmekte ve iyileştirilmektedir</b>	İçselleştirilmiş, sistematik, sürdürülebilir ve <b>örnek gösterilebilir uygulamalar</b> bulunmaktadır.
(X) ile işaretleyiniz.	X				

### Örnek Kanıtlar

**C.3. Araştırma Yetkinliği:** Birim, öğretim elemanlarının araştırma yetkinliğinin sürdürmek ve iyileştirmek için olanaklar sunmaktadır.

#### C.3.1. Öğretim elemanlarının araştırma yetkinliğinin geliştirilmesi

- Birimimizde akademik personelin araştırma ve geliştirme yetkinliğini geliştirmek üzere eğitim, çalıştay, proje pazarları vb. gibi sistematik faaliyetler teşvik edilmekte, gerçekleştirilmekte, izlenmekte ve iyileştirilmektedir (**Kanıt 1**).



### C.3.2. Ulusal ve uluslararası ortak programlar ve ortak araştırma birimleri

- Birimde ulusal ve uluslararası düzeyde ortak programlar ve ortak araştırma birimleri oluşturma yönünde mekanizmalar **bulunmamaktadır**

#### Öğretim elemanlarının araştırma yetkinliğinin geliştirilmesi

##### Olgunluk Düzeyi

	1	2	3	4	5
	Birimde, öğretim elemanlarının araştırma yetkinliğinin geliştirilmesine yönelik mekanizmalar <b>bulunmamaktadır</b>	Birimde, öğretim elemanlarının araştırma yetkinliğinin geliştirilmesine yönelik <b>planlar bulunmamaktadır</b>	Birim genelinde öğretim elemanlarının araştırma yetkinliğinin geliştirilmesine yönelik <b>uygulamalar yürütülmektedir</b>	Birimde, öğretim elemanlarının araştırma yetkinliğinin geliştirilmesine yönelik uygulamalar <b>izlenmekte</b> ve izlem sonuçları öğretim elemanları ile birlikte değerlendirilerek <b>önlemler alınmaktadır.</b>	İçselleştirilmiş , sistematik, sürdürülebilir ve <b>örnek gösterilebilir uygulamalar</b> bulunmaktadır.
(X) ile işaretleyiniz.			X		

##### Örnek Kanıtlar

- **Kanıt 1.** 22 Mart Dünya Su Günü Etkinliği "Küresel İklim Değişikliği ve Olası Etkileri" Webinarı

### Ulusal ve uluslararası ortak programlar ve ortak araştırma birimleri

##### Olgunluk Düzeyi

	1	2	3	4	5
	Birimde ulusal ve uluslararası düzeyde ortak programlar ve ortak araştırma birimleri oluşturma yönünde mekanizmalar <b>bulunmamaktadır</b>	Birimde ulusal ve uluslararası düzeyde ortak programlar ve ortak araştırma birimleri ile araştırma ağlarına katılım ve iş birlikleri kurma gibi çoklu araştırma faaliyetlerine yönelik <b>planlamalar ve mekanizmalar bulunmamaktadır</b>	Birim genelinde ulusal ve uluslararası düzeyde ortak programlar ve ortak araştırma faaliyetleri <b>yürütülmektedir.</b>	Birimde ulusal ve uluslararası düzeyde kurum içi ve kurumlar arası ortak programlar ve ortak araştırma faaliyetleri <b>izlenmekte</b> ve ilgili paydaşlarla değerlendirilerek <b>iyileştirilmektedir</b>	İçselleştirilmiş , sistematik, sürdürülebilir ve <b>örnek gösterilebilir uygulamalar</b> bulunmaktadır.
(X) ile işaretleyiniz.	X				

##### Örnek Kanıtlar

#### C.4. Araştırma Performansı:

##### C.4.1. Öğretim elemanı performans değerlendirme

- Birimde öğretim elemanlarının araştırma performansının izlenmesine ve değerlendirmesine yönelik ilke, kural ve göstergeler Süleyman Demirel Üniversitesi araştırma performansının ilke ve göstergeleri çerçevesinde yürütülmektedir (**Kanıt 1-2**).

##### C.4.2. Araştırma performansının izlenmesi ve iyileştirilmesi

- Birimde öğretim elemanlarının araştırma performansının izlenmesine ve iyileştirilmesine yönelik ilke, kural ve göstergeler Süleyman Demirel Üniversitesi araştırma performansının izlenmesine ve iyileştirilmesine yönelik ilke ve göstergeleri çerçevesinde yürütülmektedir (**Kanıt 3**).
- Performans temelinde teşvik ve takdir mekanizmaları BAP Koordinasyon birimi tarafından oluşturulmuştur (**Kanıt 4**).

##### C.4.3. Araştırma bütçe performansının değerlendirilmesi

- Birim bazında araştırma bütçe performansının değerlendirilmesine yönelik mekanizmalar **bulunmamaktadır**

#### Öğretim elemanı performans değerlendirme

##### Olgunluk Düzeyi

	1	2	3	4	5
	Birimde öğretim elemanlarının araştırma performansının izlenmesine ve değerlendirmesine yönelik mekanizmalar <b>bulunmamaktadır</b>	Birimde öğretim elemanlarının araştırma performansının izlenmesine ve değerlendirmesine yönelik ilke, kural ve göstergeler <b>bulunmaktadır</b>	Birimin genelinde öğretim elemanlarının araştırma-geliştirme performansını izlemek ve değerlendirmek üzere oluşturulan mekanizmalar <b>kullanılmaktadır</b>	Öğretim elemanlarının araştırma-geliştirme performansı <b>izlenmekte</b> ve öğretim elemanları ile birlikte değerlendirilerek <b>iyileştirilmektedir</b>	İçselleştirilmiş, sistematik, sürdürülebilir ve <b>örnek gösterilebilir uygulamalar</b> bulunmaktadır.
(X) ile işaretleyiniz.		X			

#### Örnek Kanıtlar

- **Kanıt 1.** AYD Usul ve Esasları.pdf
- **Kanıt 2.** Proje Takip Sistemi.pdf

## Araştırma performansının izlenmesi ve iyileştirilmesi

### Olgunluk Düzeyi

	1	2	3	4	5
	Birimde araştırma performansının izlenmesine ve değerlendirmesine yönelik mekanizmalar <b>bulunmamaktadır.</b>	Birimde araştırma performansının izlenmesine ve değerlendirmesine yönelik <b>ilke, kural ve göstergeler bulunmaktadır.</b>	Birim genelinde araştırma performansını izlemek ve değerlendirmek üzere oluşturulan mekanizmalar <b>kullanılmaktadır.</b>	Birimde araştırma performansı <b>izlenmekte</b> ve ilgili paydaşlarla değerlendirilerek <b>iyileştirilmektedir.</b>	İçselleştirilmiş, sistematik, sürdürülebilir ve <b>örnek gösterilebilir uygulamalar</b> bulunmaktadır.
<b>(X) ile işaretleyiniz.</b>		X			

### Örnek Kanıtlar

- **Kanıt 3.** YÖKAK SDÜ gösterge raporları
- **Kanıt 4.** SDÜ BAP usul ve esasları

## Araştırma bütçe performansının değerlendirilmesi

### Olgunluk Düzeyi

	1	2	3	4	5
	Birimin araştırma bütçe performansının değerlendirilmesine yönelik mekanizmalar <b>bulunmamaktadır.</b>	Birimin araştırma bütçe performansını değerlendirmek üzere ilke, kural, yöntem ve göstergeler <b>bulunmaktadır.</b>	Birimin genelinde araştırma bütçe performansının değerlendirilmesine ilişkin mekanizmalar <b>kullanılmaktadır.</b>	Birimde araştırma bütçe performansı <b>izlenmekte</b> ve <b>iyileştirilmektedir.</b>	İçselleştirilmiş, sistematik, sürdürülebilir ve <b>örnek gösterilebilir uygulamalar</b> bulunmaktadır.
<b>(X) ile işaretleyiniz.</b>	X				

### Örnek Kanıtlar

## D. TOPLUMSAL KATKI

### D.1. Toplumsal Katkı Performansı:

Üniversitemizin toplumsal katkı faaliyetleri kapsamında, üniversitemiz Su Enstitüsü bünyesinde kurulmuş olan “Türkiye Sucul Canlılar Müzesi” ülkemiz havzalarında mevcut sucul ekosistemin ortaya çıkarılması ve sürdürülebilirliği için hem önemli bir adım ve hem de ülkemizde bir ilk olmuştur. Ayrıntıları bir önceki birim iç değerlendirme raporunda verilmiş olan “Türkiye Sucul Canlılar Müzesi” 2021 yılında da ziyaretçi kabulüne devam etmektedir (**Kanıt 1**). Ayrıca Su Yönetimi Genel Müdürlüğü

ile yapılmış olan protokol kapsamında farklı havzalarda yürütülerek tamamlanmış olan projelerden elde edilen örneklerin kabulüne de devam edilmektedir.

Enstitümüz, SDÜ BAP tarafından güdümlü proje olarak desteklenen “Eğirdir ve Kovada Gölleri'nin Sürdürülebilir Yönetim Modelinin Geliştirilmesi” projesi; Mehmet Akif Ersoy Üniversitesi, Isparta Uygulamalı Bilimler Üniversitesi, Eğirdir Su Ürünleri Araştırma Enstitüsü Müdürlüğü (SAREM), Devlet Su İşleri Genel Müdürlüğü 18. Bölge Müdürlüğü ve Doğa Koruma ve Milli Parklar 6. Bölge Müdürlüğü kurumları ile birlikte yürütülmektedir. Proje çalışmaları 2021 yılında da devam etmiştir ve proje süreci BAP komisyonuna verilen ara raporlar ile takip edilmektedir.

Sürdürülebilir üniversite; kendi faaliyetlerini gerçekleştirirken çevresel, sosyal ve ekonomik açıdan ortaya çıkan olumsuz etkileri en aza indirmek için çalışan ve topluma sürdürülebilir bir yaşam biçimi konusunda öncülük eden yükseköğrenim kurumu olarak tanımlanmaktadır. Bu kapsamda Üniversitemiz Rektörlüğü bünyesinde BAP komisyonu tarafından desteklenmekte olan “SDÜ Yeşil, Yaşanabilir ve Sürdürülebilir Kampüs” projesi Su Enstitüsü koordinatörlüğünde yürütülmektedir. Söz konusu projede atık yönetimi, enerji ve iklim değişikliği, kampüs yerleşimi ve altyapı, su yönetimi, ulaşım ve eğitim alt başlıklarında farklı disiplinlerden, konusunda uzman akademisyen ve idari personelden oluşan bir proje ekibi ile sürdürülmektedir. Proje kapsamında çalışmalar 2021 yılında da devam etmiş ve çalışmalar sonucunda elde edilen çıktılar BAP komisyonuna verilmiş olan ara raporlar ile takip edilmektedir (**Kanıt 2**). Bu proje ile Üniversitemizin sürdürülebilir yeşil bir kampüs olması yolunda ulusal ve uluslararası değerlendirmelerde daha üst sıralarda yer alabilmesi için yapılması gereken faaliyetlerin planlanarak sürdürülebilir bir yerleşke modelinin geliştirilmesi hedeflenmektedir. Ayrıca 2021 yılı sonunda proje kapsamında eğitici webinar etkinlikleri düzenlenmeye başlanılmıştır. Bu kapsamda ilk webinar etkinliği SDÜ Mimarlık Fakültesi'nden Prof. Dr. Murat AKTEN'in katılımıyla “Sağlıklı Kentsel Gelişim için Kentsel Planlama ve Tasarımda Sürdürülebilirlik Yaklaşımları” konu başlığında 29.12.2021 tarihinde Zoom üzerinden gerçekleştirilmiştir. Düzenlenmiş olan etkinliğe farklı statülerde katılımcılar ilgi göstermiştir (**Kanıt 3**).

Enstitümüz tarafından 22 Mart Dünya Su Günü kapsamında “Küresel İklim Değişikliği ve Olası Etkileri” konulu webinar etkinliği İstanbul Teknik Üniversitesi Avrasya Yerbilimleri Enstitüsü'nden Prof. Dr. Ömer Lütfi ŞEN'in katılımıyla 22.03.2021 tarihinde düzenlenmiştir. Etkinlik farklı disiplinlerden akademisyen ve lisansüstü öğrenciler tarafından ilgiyle takip edilmiştir. Düzenlenmiş olan etkinlik hem Üniversitemiz hem de konuya ilgi göstermiş olan katılımcılar açısından çok verimli geçmiştir (**Kanıt 4**).

### D.1.1. Toplumsal katkı performansının izlenmesi ve iyileştirilmesi

- Birimde toplumsal katkı performansının izlenmesi ve iyileştirilmesi süreci nasıl işlemektedir?
- İyileştirme ile ilgili kanıtlar bulunmakta mıdır?

#### Olgunluk Düzeyi

	1	2	3	4	5
	Birimin toplumsal katkı performansının izlenmesine ve değerlendirmesine yönelik mekanizmalar bulunmamaktadır	Birimde toplumsal katkı performansının izlenmesine ve değerlendirmesine yönelik ilke, kural ve göstergeler bulunmaktadır.	Birim genelinde toplumsal katkı performansını izlemek ve değerlendirmek üzere oluşturulan mekanizmalar kullanılmaktadır.	Birim toplumsal katkı performansı izlenmekte ve ilgili paydaşlarla değerlendirilerek iyileştirilmektedir.	İçselleştirilmiş, sistematik, sürdürülebilir ve örnek gösterilebilir uygulamalar bulunmaktadır.
<b>(X) ile işaretleyiniz.</b>		<b>X</b>			

#### Örnek Kanıtlar

- **Kanıt 1.** Türkiye Sucul Canlılar Müzesi
- **Kanıt 2.** Yeşil Kampüs projesi
- **Kanıt 3.** Yeşil Kampüs Webinar-1 Etkinliği
- **Kanıt 4.** 22 Mart 2021-Dünya Su Günü Etkinliği

## E. YÖNETİM SİSTEMİ

### E.1. Yönetim ve İdari Birimlerin Yapısı

Enstitümüz bünyesinde mevcut akademisyen ve çalışanlar ile sürekli iyileştirme, en iyiye ulaşma ve kalite güvence sistemi ile gelecekte de temel değerlerini koruma, yükseltme misyonunu gerçekleştirip hedeflerine ulaşmak için iç değerlendirme sonuçlarına ve paydaş geri bildirimlerine bağlı kalarak çalışmalarını sürdürmektedir. Su Enstitüsü idari birimleri iki şekilde faaliyet göstermektedir. Öncelikli olarak stratejik hedefler çerçevesinde üst yönetim tarafından alınan kararlar uygulanmaktadır. Ayrıca akademik birimlerin araştırma ve topluma hizmet çerçevesinde ihtiyaç duyduğu hizmetler verilmektedir. Akademik birimlerden gelen ihtiyaçlar aşağıdan yukarıya doğru iletilirken, stratejik hedefler çerçevesinde yapılan faaliyetler üst yönetimden idari birimlere verilen talimatlar ile gerçekleştirilmektedir.

#### E.1.1. Yönetim modeli ve idari yapı

Su Enstitüsü, 26 Şubat 2010 tarihli ve 27505 Sayılı Resmi Gazete'de yayınlanmasıyla, Süleyman Demirel Üniversitesi Rektörlüğü'ne bağlı olarak Milli Eğitim Bakanlığının 28/3/1983 tarihli ve 2809 sayılı Kanununun ek 30 uncu maddesine göre, Bakanlar Kurulu'nca 1/2/2010 tarihinde Su Enstitüsü, kurulmuştur. Kurulan Su Enstitüsü ile Türkiye'de ve öncelikle Göller Bölgesi'nde gelecek nesillere sağlıklı ve yeterli su bırakılabilmesi amacıyla yürütülecek projelerle ve lisansüstü çalışmalarla,

kalkınma hedefi doğrultusunda faaliyetlerine devam etmektedir (**Kanıt 1**). Enstitü yönetiminin en üst kademesinde Enstitü Müdür ve 2 adet Müdür yardımcısı bulunmaktadır. Enstitünün karar alma mercisi Enstitü Yönetim Kurulu'dur. Enstitü Yönetim Kurulu Enstitü Müdürü dahil 6 üyeden oluşmaktadır ve bu kurul düzenli toplantılarını yapmaktadır (**Kanıt 2**).

Paydaş katılımının artırılması için birim danışma kurulu ve birim kalite komisyonu oluşturulması sağlanmış, birimimizde oluşturulan komisyonlar düzenli toplantılar yapmakta, toplantı tutanakları kayıt altına alınmakta, alınan kararların uygulanması ve izlenmesi yapılmaktadır (**Kanıt 3**).

İdari personelin mesleki gelişimi kapsamında üniversite genelinde düzenlenen farklı konularda hizmet içi eğitimlere katılımı sağlanmaktadır.

### E.1.2. Süreç yönetimi

Birim kapsamında yönetim ve idari birimlerin iş akış ve süreçlerdeki sorumlular belirlenmiştir (**Kanıt 4**). Süreçlerin tanımlanması çalışmaları devam etmektedir. İdari birimde mevcut personelin süreç yönetimi konusunda bilinçlendirilmesi için gerekli bilgilendirme çalışmaları üniversitemiz ilgili birimleri tarafından verilmekte olan hizmet içi eğitimler ile yapılmaktadır.

## Yönetim modeli ve idari yapı

### Olgunluk Düzeyi

	1	2	3	4	5
	Birimin kurumun misyonuyla uyumlu ve stratejik hedeflerini gerçekleştirmeyi sağlayacak bir yönetim modeli ve organizasyonel yapılanması <b>bulunmamaktadır</b>	Birimin stratejik hedeflerine ulaşmasını güvence altına alan yönetim modeli ve idari yapılanması; tüm süreçler tanımlanarak, süreçlerle uyumlu yetki, görev ve sorumluluklar <b>belirlenmiştir</b>	Birimin yönetim modeli ve organizasyonel yapılanması birim ve alanların genelini kapsayacak şekilde <b>faaliyet göstermektedir</b>	Birimin yönetim ve organizasyonel yapılanmasına ilişkin uygulamaları <b>izlenmekte ve iyileştirilmektedir</b>	İçselleştirilmiş , sistematik, sürdürülebilir ve <b>örnek gösterilebilir uygulamalar</b> bulunmaktadır
(X) ile işaretleyiniz.			X		

### Örnek Kanıtlar

- **Kanıt 1.** Su Enstitüsü Organizasyon Şeması
- **Kanıt 2.** Su Enstitüsü Yönetim Kurulu Listesi

## Süreç yönetimi

### Olgunluk Düzeyi

	1	2	3	4	5
	Birimde eğitim ve öğretim, araştırma ve geliştirme, toplumsal katkı ve yönetim sistemine ilişkin süreçler <b>tanımlanmamıştır.</b>	Birimde eğitim ve öğretim, araştırma ve geliştirme, toplumsal katkı ve yönetim sistemi süreç ve alt süreçleri <b>tanımlanmıştır.</b>	Birim genelinde tanımlı süreçler <b>yönetilmektedir.</b>	Birimde süreç yönetimi mekanizmaları <b>izlenmekte</b> ve ilgili paydaşlarla değerlendirilerek <b>iyileştirilmektedir.</b>	İçselleştirilmiş, sistematik, sürdürülebilir ve <b>örnek gösterilebilir uygulamalar</b> bulunmaktadır.
<b>(X) ile işaretleyiniz.</b>	X				

### Örnek Kanıtlar

- **Kanıt 3.** Birim Kalite Komisyonu ve Danışma Kurulu Toplantı Tutanaqları
- **Kanıt 4.** Su Enstitüsü Yetki, Görev ve Sorumluluk Dağılımı

### E.2. Kaynakların Yönetimi :

Enstitümüz idari ve akademik birimlerinin insan gücü ihtiyaçları enstitümüz misyon, vizyon ve hedefleri doğrultusunda belirlenmektedir. Enstitümüzde eğitim birimi bulunmaması nedeniyle akademik personel alımı yapılmamaktadır. Bu nedenle akademik birim genel olarak diğer birimlerden görevlendirme yapılarak yürütülmektedir. Enstitümüz personeli, eksiklik görülen konularda ve yeni tanımlanmış görevler olması durumunda mevcut imkanlar dahilinde üniversitemiz tarafından sağlanan hizmetçi eğitimlere yönlendirilmektedir. Enstitümüz taşınır maddi duran varlıklar için Taşınır Kayıt Yetkilisi bünyesinde, personel bazında her yıl periyodik olarak güncellenen zimmet listeleri bulunmaktadır, bu listeler ilgili personel tarafından imzalatılarak dosyalanmaktadır.

#### E.2.1. İnsan kaynakları yönetimi

Akademik ve idari personel ile ilgili kurallar, süreçler mevcuttur. Kurum bazında süreç ve uygulamalar birimimiz tarafından bilinmekte ve gerekli durumlarda imza karşılığı bilgilendirmeler yapılmaktadır. Birimde idari personel eksikliği yaşanmakta olup mevcut personel ile süreçler yürütülmektedir.

#### E.2.2. Finansal kaynakların yönetimi

Birim bazında finansal kaynak bulunmamaktadır.

### İnsan kaynakları yönetimi

#### Olgunluk Düzeyi

	1	2	3	4	5
	Birimde insan kaynakları yönetimine ilişkin tanımlı süreçler <b>bulunmamaktadır</b>	Birimde stratejik hedefleriyle uyumlu insan kaynakları yönetimine ilişkin tanımlı süreçler <b>bulunmaktadır</b>	Birimin genelinde insan kaynakları Yönetimi doğrultusunda uygulamalar tanımlı süreçlere uygun bir biçimde <b>yürütülmektedir</b>	Birimde insan kaynakları yönetimi uygulamaları <b>izlenmekte</b> ve ilgili iç paydaşlarla değerlendirilerek <b>iyileştirilmektedir</b>	İçselleştirilmiş, sistematik, sürdürülebilir ve <b>örnek gösterilebilir uygulamalar</b> bulunmaktadır.
(X) ile işaretleyiniz.	X				

### Finansal kaynakların yönetimi

#### Olgunluk Düzeyi

	1	2	3	4	5
	Birimde finansal kaynakların yönetimine ilişkin tanımlı süreçler <b>bulunmamaktadır</b>	Birimde finansal kaynakların yönetimine ilişkin olarak stratejik hedefler ile uyumlu tanımlı süreçler <b>bulunmaktadır</b>	Birimin genelinde finansal kaynakların yönetime ilişkin uygulamalar tanımlı süreçlere uygun biçimde <b>yürütülmektedir</b>	Birimde finansal kaynakların yönetim süreçleri <b>izlenmekte</b> ve <b>iyileştirilmektedir</b>	İçselleştirilmiş, sistematik, sürdürülebilir ve <b>örnek gösterilebilir uygulamalar</b> bulunmaktadır.
(X) ile işaretleyiniz.	X				

### E.3. Bilgi Yönetim Sistemi:

Enstitümüz tarafından kullanılan bilgi yönetim sistemi unsurları aşağıdaki gibidir.

Enstitü Web Sayfası (www.sue.sdu.edu.tr)

Elektronik Belge Yönetim Yazılımı (EBYS)

Personel Bilgi Sistemi (PBS)

Öğrenci Bilgi Sistemi (OBS)

SDÜ Mobil

Kurum Kalite Yönetim Yazılımı

İnsan Kaynakları Bilgi Sistemi

Personel Başvuru Sistemi (PBS)

Hizmet İçi Eğitim Sistemi

Kartlı Geçiş Otomasyonu



Yemekhane Otomasyonu

Akademik Bilgi Sistemi (ABS)

Spor Tesisleri ve Yüzme Havuzu Otomasyonu

Portal Yönetim Sistemi

Online Kütüphane Sistemi

Etkinlik Takip Sistemi

Proje Süreçleri Yönetim Sistemi (BAPSİS)

Strateji Ödeme Bilgi Sistemi (SOBS)

Taşınır Kayıt ve Yönetim Sistemi (TKYS)

Hizmet Takip Programı (HİTAP)

Kurumsal iç ve dış değerlendirme süreçlerine yönelik bilgiler yılda en az bir kez olmak üzere akademik ve idari birimler tarafından değerlendirilmektedir.

Toplanan verilerin güvenliği, gizliliği (kişisel bilgiler gibi gizlilik gerektiren verilerin güvenliği ve üçüncü şahıslarla paylaşılmaması) ve güvenilirliği (somut ve objektif olması) konusunda azami özen gösterilmektedir.

### **E.3.1. Entegre bilgi yönetim sistemi**

Üniversitemizde yönetim sisteminin güvence altına alınması için 2019 yılında Kurum Kalite Yönetim Sistemi uygulaması hayata geçirilmiştir. Stratejik Plana ilişkin süreçler ve kalite güvencesi sistemi bu sistem aracılığıyla takip edilmektedir. Sistem üzerinden yapılan takip ve izleme birim bazlı yapılabilmekte ve tüm birimlerin ayrı ayrı ve toplu olarak görev ve yetki alanları yer almaktadır (<https://kky.sdu.edu.tr/>).

Birimimizin yazışmaları Elektronik Belge Yönetim Sistemi (EBYS) üzerinden sağlanmaktadır. E-imza ile imzalanan ve belge numarası verilen bu yazılım sayesinde daha hızlı bilgi akışı imkanı elde edilmektedir. Personel talepleri (izin, görevlendirme vb.) PBS ile yapılmaktadır. EBYS ile entegre olan bu programda personel listesi, personelin izin talep-takibi, görevlendirme talep-takibi, terfi işlemleri, izin onay işlemleri, HES işlemleri, akademik ID bilgileri, hizmet belgesi, personelin iletişim bilgileri, ders bilgileri, araç bilgileri, yayınları, puanları, akademik teşvik başvurusu, proje başvurusu, kimlik kartı başvurusu gibi veriler bulunmaktadır.

Üniversitemiz Bilgi Yönetim Sistemine ilişkin çalışmalar kapsamında kullanılan yazılımların entegrasyonu için SDÜnet platformu oluşturulmuş ve kullanılmaktadır. Birimimiz tarafından SDÜnet platformu aktif olarak kullanılmaktadır (**Kanıt 1**).

## Entegre bilgi yönetim sistemi

### Olgunluk Düzeyi

	1	2	3	4	5
	Birimde bilgi yönetim sistemi <b>bulunmamaktadır</b>	Birimde kurumsal bilginin edinimi, saklanması, kullanılması, işlenmesi ve değerlendirilmesine destek olacak bilgi yönetim sistemleri <b>oluşturulmuştur</b>	Birim genelinde temel süreçleri (eğitim ve öğretim, araştırma ve geliştirme, toplumsal katkı, kalite güvencesi) destekleyen entegre bilgi yönetim sistemi <b>işletilmektedir</b>	Birimde entegre bilgi yönetim sistemi <b>izlenmekte ve iyileştirilmektedir</b>	İçselleştirilmiş, sistematik, sürdürülebilir ve <b>örnek gösterilebilir uygulamalar</b> bulunmaktadır.
<b>(X) ile işaretleyiniz.</b>			<b>X</b>		

### Örnek Kanıtlar

- **Kanıt 1.** [SDUnet platformu giriş sayfası](#)

**E.4. Destek Hizmetleri:** Birimin, dışarıdan aldığı destek hizmeti bulunmamaktadır.

#### E.4.1. Hizmet ve malların uygunluğu, kalitesi ve sürekliliği

SDÜ İdari ve Mali İşler Daire Başkanlığımız tedarik edilecek destek hizmetlerini 4734 Sayılı Kamu İhale ve 4735 sayılı Kamu İhaleleri Sözleşme kanunu, 5018 sayılı Kamu Mali Yönetimi ve Kontrol Kanunu ile ilgili mevzuatlar çerçevesinde yürütmektedir. Kamu İhale Kanunu kapsamında:

**a) 1)** İhale usulleri ile yapılacak satın almalar için üniversitemiz <https://ihale.sdu.edu.tr/> web sitesi ile Kamu İhale Bülteni <https://ekap.kik.gov.tr> web sitesinde ilanlar yayınlanmakta ve verilen teklifler Elektronik Kamu Alımları Platformu (EKAP) <https://ekap.kik.gov.tr> web sitesi üzerinden en düşük fiyat esasına göre değerlendirilmektedir. Teklifleri uygun olan tedarikçilerin ihalelere katılmaktan yasaklı olup olmadığı sistem üzerinden sorgulanmakta ve açıklanan kararların itiraz süreleri sonucu ekonomik açıdan en avantajlıın sözleşmeyi imzalaması ve şartnameye uygun olarak malların teslimi sonrası muayene ve kabulü yapılarak işlem sonuçlandırılmaktadır.

**2)** Doğrudan temin (parasal limit) ile yapılacak satın almalar için üniversitemiz <https://ihale.sdu.edu.tr/> web sitesinde ilanlar yayınlanmakta ve verilen teklifler EKAP <https://ekap.kik.gov.tr> web sitesi üzerinden en düşük fiyat esasına göre değerlendirilmektedir. Teklifleri uygun olan tedarikçilerin ihalelere katılmaktan yasaklı olup olmadığı sistem üzerinden sorgulanmakta, yasaklı olmayan ve ekonomik açıdan en avantajlı tedarikçinin şartnameye uygun olarak malları teslim etmesi sonrası muayene ve kabulü yapılarak işlem sonuçlandırılmaktadır.

b) Tedarikçi seçiminin (a) maddesinde açıklandığı şekilde en düşük fiyat esasına göre yasaklı olmayan firmalar arasından yapılması ve bu seçimde başkanlığımızın tasarrufunun bulunmamasından dolayı tedarikçi değerlendirmesi yapılmamaktadır.

c) Tedarikçilerin performansları tedarik edilecek hizmetlere ilişkin istenilen şartname ve sözleşme koşullarına ne derece uyduğu ile orantılıdır. Gerekli şartları yerine getirmeyen tedarikçilere yönetmelik hükümleri doğrultusunda başkanlığımızın yaptığı ihalelere veya tüm ihalelere girmekten yasaklama getirilmektedir. Yasaklama kararları Resmi Gazetede yayınlanmaktadır. Yasaklaması bulunmayan tüm firmalarla çalışılmaktadır.

d) Tedarikçiler ile zorunlu olmadıkça toplantı yapılmamaktadır. Gerekli olması durumunda alıma ilişkin şartnamelerde belirtilen hükümler doğrultusunda toplantılar yapılmakta ve alınan kararlar hemen uygulanmaktadır.

e) Tedarikçiler alıma ilişkin hazırlanan şartnamelerde aranan özelliklere itiraz edebilmekte ve yapılan itirazlar değerlendirilerek kabul veya redler geri bildirim ilkesi doğrultusunda resmi yazışma kanalları ile yapılmaktadır.

f) Hizmet ve malların uygunluğu başkanlığımızca oluşturulan muayene ve kabul komisyonlarınca şartname hükümleri doğrultusunda yapılmaktadır.

g) Başkanlığımızca alımı yapılacak mallara ilişkin ihale dışı doğrudan temin alımlarında (zorunlu ve acil alımlar hariç) daha şeffaf ve katılımın yüksek olması adına üniversitemizce yazılımı gerçekleştirilen <https://ihale.sdu.edu.tr/> üzerinden ilana çıkılmakta ve bu sistem üzerinden en düşük 66/71 fiyat esasına göre alımlar yapılmaktadır.

Kamuoyunu bilgilendirme ve hesap verebilirlik ilkesi doğrultusunda başkanlığımızca alımına karar verilen hizmet ve mallara ilişkin ilanlar başkanlığımızın <https://ihale.sdu.edu.tr/> web sitesinde ve yönetmelik gereği zorunlu olan durumlarda gazete ve Kamu İhale Bülteninde yayınlanmaktadır. Başkanlığımızca alınacak hizmet ve mallara ilişkin her türlü detay başkanlığın <https://ihale.sdu.edu.tr/> web sitesinde şeffaf bir şekilde kamuoyuna açık olarak yayınlanmakta ve bilgi almak isteyenlere ayrıntılı olarak bilgi verilmektedir. İç ve dış paydaşların kamuoyunu bilgilendirme ve hesap verebilirlikle ilgili memnuniyeti başkanlığın alımlarına olan katılımı orantılıdır. Çoğu alımlarda katılım yüksek olup olumlu geri bildirimler başkanlığa yapılmaktadır. İhaleli alımlarda ilanlar gazete ve Kamu İhale Bülteninde zorunlu, parasal limit kapsamındaki (doğrudan temin yoluyla) alımlarda ise ilan zorunlu değildir. Başkanlığımızca standart uygulamalar ve mevzuatın yanı sıra; kurumun ihtiyaçları doğrultusunda ve kamuoyuna şeffaflık ilkesi kapsamında bir web yazılımı gerçekleştirilmiş olup (<https://ihale.sdu.edu.tr/>) ilanlarımız bu web sitesinde yayınlanmaktadır. Standart uygulamalar ve mevzuatın yanı sıra; kurumun ihtiyaçları doğrultusunda geliştirdiği özgün yaklaşım ve uygulamalarına ilişkin kanıt olarak alımların <https://ihale.sdu.edu.tr/> web sitemizden yayınlanması, alım konusu aynı

olan birimlerin malzemelerini tek kanaldan İdari ve Mali İşler Daire Başkanlığı tarafından yapılmasının yanı sıra tüm birimlerimizce kurumun ihtiyaçları doğrultusunda çalışmalar devam etmektedir.

Mevzuatların titizlikle uygulanması hizmet alımlarında kalitenin ve sürekliliğin güvencesini oluşturmaktadır. Birimimizde oluşturulmuş olan muayene komisyonu ile mal ve hizmet alma sürecine katkıda bulunmaktadır.

### **Hizmet ve malların uygunluğu, kalitesi ve sürekliliği**

#### **Olgunluk Düzeyi**

	<b>1</b>	<b>2</b>	<b>3</b>	<b>4</b>	<b>5</b>
	Birimde, dışarıdan temin edilen malların ve destek hizmetlerinin uygunluğu, kalitesi ve sürekliliğini değerlendirmek üzere tanımlı süreçler <b>bulunmamaktadır</b>	Birimde, dışarıdan temin edilen destek hizmetlerinin ve malların uygunluğunu, kalitesini ve sürekliliğini güvence altına almak üzere tanımlı süreçler <b>bulunmaktadır.</b>	Birimin genelinde dışarıdan temin edilen destek hizmetlerin ve malların uygunluğunu, kalitesini ve sürekliliğini sağlayan mekanizmalar <b>işletilmektedir.</b>	Birimde hizmet ve malların uygunluğu, kalitesi ve sürekliliğini sağlayan mekanizmalar <b>izlenmekte</b> ve ilgili paydaşların geri bildirimleri alınarak <b>iyileştirilmektedir.</b>	İçselleştirilmiş, sistematik, sürdürülebilir ve <b>örnek gösterilebilir uygulamalar</b> bulunmaktadır.
<b>(X) ile işaretleyiniz.</b>		<b>X</b>			

#### **E.5. Kamuoyunu Bilgilendirme ve Hesap Verebilirlik:**

Üniversitemizde Basın ve Halkla İlişkiler Birimi bulunmaktadır. Bu birim aracılığı ile kamuoyu bilgilendirmesi yapılmaktadır. Birimimizde planlanan ve gerçekleştirilen her türlü faaliyet [sue.sdu.edu.tr](http://sue.sdu.edu.tr) adresi üzerinden kamuoyuyla paylaşılmaktadır. Ayrıca akademik ve idari personelimize e-posta yoluyla bilgilendirme paylaşımı yapılmaktadır. Enstitümüzün Yönetim Kurulu toplantılarında alınan kararlar şeffaflık ilkesi gereği birim web sayfasında yayınlanmaktadır (**Kanıt 1, 2**). Bunun yanında web sitemizde her yıl için hazırlanan Birim Öz Değerlendirme raporları, birim kalite komisyonu ve dış paydaş toplantı tutanakları paylaşılmaktadır.

#### **E.5.1. Kamuoyunu bilgilendirme ve hesap verebilirlik**

Enstitümüzde sürekli kalite geliştirme ve değerlendirme çalışmalarını etkin kılmak amacıyla yürütülen tüm kurul ve komisyon çalışmaları, hesap verilebilir, işbirlikçi, katılımcı ve paylaşımcı yaklaşım temelinde yönetim ve denetim yaklaşımı benimsenerek sürdürülmektedir. Hesap verebilirliğin dayandırılacağı en iyi gösterge ortaya konulan performans olarak kabul edilmektedir. Enstitümüzde

uygulanan akademik ve idari süreçlerin dayandırıldığı yönetmelik ve yönergeler internet sayfasında yayımlanmaktadır.

### Kamuoyunu bilgilendirme ve hesap verebilirlik

#### Olgunluk Düzeyi

	1	2	3	4	5
	Birimde kamuoyunu bilgilendirmek ve hesap verebilirliği gerçekleştirmek üzere mekanizmalar <b>bulunmamaktadır</b>	Birimde şeffaflık ve hesap verebilirlik ilkeleri doğrultusunda kamuoyunu bilgilendirmek üzere tanımlı süreçler <b>bulunmaktadır.</b>	Birim tanımlı süreçleri doğrultusunda kamuoyunu bilgilendirme ve hesap verebilirlik mekanizmalarını <b>işletmektedir.</b>	Birimde kamuoyunu bilgilendirme ve hesap verebilirlik mekanizmaları <b>izlenmekte</b> ve paydaş görüşleri doğrultusunda <b>iyileştirilmektedir.</b>	İçselleştirilmiş , sistematik, sürdürülebilir ve <b>örnek gösterilebilir uygulamalar</b> bulunmaktadır.
<b>(X) ile işaretleyiniz.</b>			<b>X</b>		

#### Örnek Kanıtlar

- **Kanıt 1.** Enstitü Yönetim Kurulu Kararları
- **Kanıt 2.** Su Enstitüsü Birim Öz Değerlendirme Raporları

#### Sonuç ve Değerlendirme

Bu raporda, SDÜ Su Enstitüsü'nün 2021 yılı çalışmalarının kalite süreçleri bağlamında iç değerlendirmesinin yapılması amaçlanmış, yürütülen faaliyetler kalite güvence sistemi, araştırma ve geliştirme, toplumsal katkı ve yönetim sistemi başlıkları doğrultusunda ele alınmıştır. Su Enstitüsü, kurulduğu günden bugüne kadar geçirmiş olduğu akademik ve idari dönemlerinde her dönem kendini yenileyerek amaç ve hedeflerine ulaşmak için çeşitli adımlar atmıştır. Akademik ve idari yapının kuvvetlendirilmesi Su Enstitüsü'nün gelecekteki başarıları için kritik önem arz etmektedir. Ayrıca Su Enstitüsü devam eden ve gelecekte gerçekleştireceği yeni proje ve çalışmaları ile de göz önünde olmayı kendine hedef koymuştur. Kamu kurum ve kuruluşları ile özel sektörle olan ilişkilerinin kuvvetlendirilmesi de Su Enstitüsü'nün dolayısı ile Süleyman Demirel Üniversitesi'nin girişimcilik yönündeki etkinliğinin artırılmasına katkı sağlayacaktır.