



T.C.

SÜLEYMAN DEMİREL ÜNİVERSİTESİ

TOPLUMSAL KATKI İZLEME VE YÖNLENDİRME KOMİSYONU

GENEL İZLEME VE YÖNLENDİRME RAPORU

(01 Ocak 2021 – 31 Aralık 2021 Dönemi)

Komisyon Üyeleri

Prof. Dr. Ümit ARKLAN (Başkan)

Prof. Dr. Serhat Süha TÜRKASLAN

Prof. Dr. Selçuk ÇÖMLEKÇİ

Doç. Dr. Mustafa GENÇ

Dr. Öğr. Üyesi İbrahim Kubilay TÜRKAY

Isparta / Şubat 2022

İÇİNDEKİLER

1. Giriş
2. Toplumsal Katkı Süreçlerinin Yönetimi ve Toplumsal Katkı Kaynakları
 - 2.1. Toplumsal Katkı Süreçlerinin Yönetimi
 - 2.2. Toplumsal Katkı Kaynakları
 - 2.3. Toplumsal Katkı Süreçlerinin Yönetimi ve Toplumsal Katkı Kaynakları Konusundaki Mevcut Durum ve Öneriler
 - 2.3.1. Mevcut Durum
 - 2.3.2. Sorunlar
 - 2.3.3. Öneriler
3. Toplumsal Katkı Performansı
 - 3.1. Toplumsal Katkı Performansının İzlenmesi ve Değerlendirilmesi
 - 3.2. Toplumsal Katkı Performansının İzlenmesi ve Değerlendirilmesi Konusundaki Mevcut Durum ve Öneriler
 - 3.2.1. Mevcut Durum
 - 3.2.2. Sorunlar
 - 3.2.3. Öneriler

1. GİRİŞ

Toplumsal Katkı İzleme ve Yönlendirme Komisyonu, Üniversitemiz Senatosunun 06/02/2017 tarihli toplantısında kabul edilerek yürürlüğe giren “Kalite Güvence Sistemi Kurulması ve Kalite Komisyonu Çalışma Usul ve Esaslarına İlişkin Yönerge”nin 11., 12. ve 22. Maddeleri uyarınca oluşturulmuştur. Yönergenin 22. Maddesine göre İzleme ve Yönlendirme Komisyonumuz;

“a) Üniversitenin toplumsal katkı politikası, hedefleri ve stratejisine yönelik çalışmalar yapmak,

b) Üniversitenin toplumsal katkı faaliyetlerini, sahip olduğu hedefleri ve stratejisi doğrultusunda yerel, bölgesel ve ulusal kalkınma hedefleriyle uyumlu bir şekilde yürütmesine yönelik çalışmalar yapmak,

c) Toplumsal katkı politikası ile eğitim-öğretim ve araştırma politikalarının ilişkilendirilmesine yönelik çalışmalar yapmak,

d) Toplumsal katkı faaliyetlerini sürdürebilmek için uygun nitelik ve nicelikte fiziki, teknik ve mali kaynaklara ve bu kaynakların etkin şekilde kullanımına yönelik çalışma ve değerlendirmeler yapmak,

e) İç ve dış değerlendirme raporlarında görev alanı ile ilgili ortaya çıkan ve iyileştirmeye ihtiyaç duyulan alanlarda çalışmalar yapmak,

f) Standart uygulamalar ve mevzuatların dışında; kurumun ihtiyaçları doğrultusunda özgün yaklaşım ve uygulamalar geliştirmesine yönelik çalışmalar yapmak” şeklinde belirtilen görevleri yürütmek ve bu kapsamda yıllık izleme raporunu hazırlamak için Üniversitemizin Kalite Komisyonu’nun 20.11.2020 tarih ve 157434 sayılı yazısına istinaden kurulmuştur.

Üniversitemizin 2020 yılı izleme ve yönlendirme raporunun hazırlanmasında Yükseköğretim Kalite Kurulu’nun hazırlamış olduğu Kurum İç Değerlendirme Raporu (KİDR Sürüm 3.0) kılavuzunda yer alan ve komisyonun sorumluluk alanı olan Toplumsal Katkı Süreçlerinin Yönetimi ve Toplumsal Katkı Kaynakları ölçütü altındaki Toplumsal Katkı Süreçlerinin Yönetimi ve Kaynaklar adlı başlıklar ile Toplumsal Katkı Performansı ölçütü altındaki Toplumsal Katkı Performansının İzlenmesi ve Değerlendirilmesi başlığı dikkate alınmıştır.

Bu kapsamda komisyon tarafından hazırlanan rapora 10.02.2022 tarihli toplantıda son hali verilmiştir.¹

¹ Raporun hazırlanmasında 2021 – 2025 Stratejik Planı, KİDR Sürüm 3.0 Hazırlama Kılavuzu belgeleriyle Toplumsal Katkı ve Paydaşlar Koordinatörlüğü’nün 2021 toplumsal katkı çalışmalarını raporlaştırdığı “Toplumsal Katkı ve Sosyal Sorumluluk İzleme ve Değerlendirme Göstergeleri” raporundan faydalanılmıştır.

2. TOPLUMSAL KATKI SÜREÇLERİNİN YÖNETİMİ VE TOPLUMSAL KATKI KAYNAKLARI

KİDR Sürüm 3.0 Hazırlama Kılavuzunda ilgili ölçüt “*Kurum, toplumsal katkı faaliyetlerini stratejik amaçları ve hedefleri doğrultusunda yönetmelidir. Bu faaliyetler için uygun fiziki altyapı ve mali kaynaklar oluşturmalı ve bunların etkin şekilde kullanımını sağlamalıdır*” şeklinde tanımlanmaktadır.

Bu anlamda Süleyman Demirel Üniversitesi'nin 2021 – 2025 Stratejik Planının 6. Bölümünde toplumsal katkıya yönelik stratejik amaç ve hedeflerin belirlendiği görülmektedir. Bu amaç ve hedefler aşağıda belirtilmiştir:

Amaçlar

A.1: Yeni tip toplum ve endüstrinin gereksinimlerini karşılayan, öğrencinin ve eğiticinin hayat boyu ve yeni tip öğrenmesini destekleyen, bölgesel ve ulusal ihtiyaçlara çeviklikle cevap veren ve bilime katkı sağlayan, toplum ve yenilikçilik odaklı bilimsel araştırma ve yayın faaliyetlerinin niceliğini ve niteliğini geliştirmek

A.2: Bölgenin sağlık, spor, sosyal, sanat, kültür, eğitim ve çevre alanında gelişimine katkı sağlayacak ekosistemi oluşturmak, dezavantajlı gruplara yönelik hizmetleri artırmak ve bu alanlarda ortak sosyal sorumluluk projeleri yürütmek²

Hedefler

A.1 – H.1: Toplumsal katma değeri yüksek, uluslararası standartlarda araştırma, girişimcilik, toplum ve kültür temalı projelerin sayısını artırmak

A.1 – H.2: Uluslararası indekslerde taranan dergilerde yayımlanan yerel, bölgesel ve ulusal ihtiyaçlara cevap vermeyi önceleyen bilimsel yayın ve atıf sayısını artırmak ve bilimsel yayınların niteliğini geliştirmek

A.1 – H.3: Çevik proje ve yenilikçilik yönetimine imkân sağlayacak, dünyanın değişen dinamiklerini dikkate alan, öğrenci ve eğiticinin hayat boyu öğrenmesine katkı veren araştırmalara ev sahipliği yapmak için fiziki ve teknolojik altyapı yatırımları gerçekleştirmek ve araştırmaya ilişkin faaliyetlerin sürdürülebilirliğini sağlamak

A.1 – H.4: Bölgesel kalkınmayı önceleyen, araştırma uçurumunun teknoloji platformları, odak/öncelikli alanlar ve yenilik ekosistemi ile kapatılmasını destekleyen günün ihtiyaçlarına dinamik çözümler üretilmesine imkân tanıyan yenilikçi çalışmalar yapmak

A.1 – H.5: Öncelikle yerel ve bölgesel, sonrasında ise ulusal ve küresel ihtiyaçları karşılayacak şekilde; Isparta'nın ilaç, sağlık, iyi yaşam, doğal ürün ve kozmetik sektörlerinde öncü projelerin hazırlandığı bir konuma gelmesini sağlamak

A.2 – H.1: Sunulan sağlık hizmetin kalitesini ve dezavantajlı gruplara yönelik sunulan sağlık hizmetin kapasitesini, teknolojisini ve eğitimini artırmak

A.2 – H.2: Yerel kültürel mirasın tespit edilmesini, bölgesel hafızanın kayıt altına alınmasını, toplanan verilerin dijital ortama aktarılmasını ve toplumla paylaşılmasını sağlamak

A.2 – H.3: Mezunlarla iletişimi güçlendirmek

A.2 – H.4: Toplumsal ve bölgesel öğrenme perspektifi kapsamında verilen eğitim sayısını artırmak ve bu eğitimleri dijitalleştirmek

² Bu raporda bahsi geçen Amaç – 2 başlığı 2021 – 2025 Stratejik Planında Amaç – 3 olarak geçmektedir.

A.2 – H.5: Bölgenin eğitim, sosyal, kültür, sanat, çevre, sağlık ve spor alanlarında gelişimine katkı sağlayacak alt yapıyı güçlendirerek sürekliliğini sağlamak ve bölgede sporun yaygınlaşmasını ve sürdürülebilir çevre ekosisteminin oluşmasını destekleyecek faaliyetleri artırmak (2021 – 2025 Stratejik Plan, Syf. 65-66)

(Erişim Adresi: <https://kalite.sdu.edu.tr/assets/uploads/sites/459/files/2021-2025-stratejik-plani-15012021.pdf>)

Bunun yanı sıra yine 2021 – 2025 Stratejik Planında belirtildiği üzere;

- Sağlık Hizmetleri
- Ar-Ge Hizmetleri Danışmanlıkları
- Sosyal Sorumluluk, Toplumsal Hafıza ve Yaygınlaştırma Projeleri
- Spor, Sanat ve Kültür Alanındaki Hizmetler
- Bilirkişi Hizmetleri
- İdari Hizmetler üniversitenin toplumsal katkı ürün ve hizmetleri olarak değerlendirilmektedir (2021 – 2025 Stratejik Plan, Syf. 29).

Üniversitemiz gerçekleştireceği toplumsal katkı faaliyetlerinde hangi paydaşların hangi ürünlerden faydalanacağına dair Paydaş Ürün Hizmet Matrisi oluşturmuştur (2021 – 2025 Stratejik Plan, Syf. 32-33).

Yine 2021 – 2025 Stratejik Planında Faaliyet Bazında Yönetici Anketi Sonuçları paylaşılmış olup toplumsal katkı alanında güçlü ve zayıf yönler belirtilerek öneriler aktarılmıştır (2021 – 2025 Stratejik Plan, Syf. 36). Ayrıca toplumsal katkı alanında akademik faaliyetlerin yeterliliği, eksikliği ve bu konuda öneriler 2021 – 2025 Stratejik Planında belirtilmiştir (2021 – 2025 Stratejik Plan, Syf. 74).

İlgili anket sonuçlarına göre;

- Doğal, tarihi, kültürel mirasa yönelik yapılan çalışmalar, projeler (4004, 4005 ve 4007 vb.) ve yayınlar
- SDÜ Sürekli Eğitim Merkezinin, diğer araştırma ve uygulama merkezlerinin, öğrenci kulüpleri ve fakülte öğretim elemanlarının verdiği eğitimler
- Hastanelerimizin topluma verdiği sağlık hizmetleri başta olmak üzere kültür, sanat ve spor dallarında da toplumu desteklemesi. Toplumsal katkı ve fahri doktora payesi ve ödülleri verilmesi
- Bölgenin sağlıkla ilgili gereksinimlerini yerine getirebilecek eğitim-araştırma hastanesi, diş hastanesi ve engelsiz ağız ve diş hastanesinin olması
- Üniversitemizin Sürekli Eğitim Uygulama ve Araştırma Merkezinin bulunması
- Aktif çok sayıda öğrenci kulüplerinin bulunması
- Üniversitede çok sayıda sosyal, sportif ve sanatsal etkinlikleri gerçekleştirmesi
- Üniversitemizin göl, doğa, kültür ve sağlık turizmi gibi pek çok alanda hizmet sunabilecek olan bir bölgede bulunması
- Üniversitemizin sosyal sorumluluk projelerinde tecrübeli olması
- Toplumsal katkıya yönelik olarak çok sayıda faaliyetin yürütülmesi
- Üniversitemizin ilgili kamu kurum ve kuruluşları ile aktif iş birliği faaliyeti içinde olması güçlü yönler olarak ele alınmaktadır.

Bunun yanı sıra;

- Bürokrasi, bilimsel araştırmaların tasarımında toplumsal katkı konusunun göz ardı edilmesi, konunun öneminin kavranmamış olması

- Kaynak azlığı, sektörel iletişimde ve iş birliğinde yetersizlik. Toplumla iletişim kuracak bir televizyonun olmaması (üniversite tv.)
- Bölgesel anlamda sanayicilerin ve müteşebbislerin Ar-Ge bazlı çalışma kültürünün zayıf olması Kentin sosyal, sportif, sanatsal ve kültürel faaliyet alandaki yetersizlikleri. Sağlık alanında öğretim üyelerinin poliklinik yapmaması ya da özel muayene ücreti ile hizmet vermesi
- Üniversitenin toplumsal katkı faaliyetlerine yönelik tanıtım faaliyetlerinin beklenen düzeyde olmaması
- Eğitim programlarının tasarlanmasında toplum bileşenlerinin rollerinin sınırlı olması
- Paydaşlarla kurumsal iletişimin yeterli olmaması
- Toplumsal katkıya hizmet verecek derslerin, birimler ve bölümler/programlar bazında yeteri kadar önemsenmemesi
- Üniversitenin şehir ve toplumla entegrasyonun yetersizlik olması
- Toplumsal katkı projeleri için bir bütçenin sınırlı olması zayıf yönler olarak değerlendirilmektedir.

Öneriler ise;

- Spor, sağlık, sosyal ve güzel sanatlar bilimlerinin kendi alanları ile ilgili toplumsal iş birlikleri için gruplar /komisyonlar kurması ve bu grupların sektörler ile iş birliği protokollerinin imzalanması, bu iş birliklerinin tanıtılıp kamuya duyurulması (Üniversitemizde Güzel Sanatlar Fakültesi ve Tiyatro Bölümü bulunmakta ancak şehirde tiyatro oynanabilecek nitelikli bir sahne bulunmamaktadır. Fakat belediyenin yeni açtığı Kültür Merkezi bu konuda işbirliği sağlanarak kullanılabilir.)
- Üniversitenin yaptığı her etkinliği, sonuçlandırdığı her araştırmayı ve projeyi topluma daha etkili biçimde sunması (Araştırmalar; ekonomiye katkı, topluma katkı ve bilime katkı alanlarında değerlendirilmeli)
- Üniversite bünyesinde ve merkezde bulunan Konukevinin tekrar eski haline getirilip hem toplumun hem de üniversitenin faydasına olacak şekilde işletilmesi
- Toplumsal sorunlara yönelik olarak etkin bir şekilde sosyal etki faaliyetlerinin yürütülmesi ve projelendirilmesi
- Kamu kurum ve kuruluşları ve sivil toplum örgütleri ile etkileşimin artırılmasına yönelik faaliyetlerin geliştirilmesi
- Sürekli eğitim programlarının sivil toplum kuruluşları ve meslek kuruluşlarının ihtiyaçları dikkate alınarak çeşitlendirilmesi
- Topluma yönelik kültürel, sosyal, sportif ve sanatsal faaliyetlerin yazılı, görsel ve internet medyasında etkin bir şekilde tanıtımının yapılması
- Toplumdaki dezavantajlı grupları ilgilendiren ve çevresel sorunların çözümüne yönelik faaliyetlerin yapılması şeklinde sıralanmaktadır.

Üniversitemizin toplumsal katkı alanında kullanılan altyapının güçlendirilmesi adına planlanan bir bütçeleme çalışması da bulunmaktadır. Bu bütçeleme çalışmasına göre 2021 yılı için planlanan miktar 8.548.000 (sekiz milyon beş yüz kırk sekiz bin) liradır (2021 – 2025 Stratejik Plan, Syf. 80).

Performans Göstergeleri	Hedefe Etkisi	Başlangıç Değer	2021	2022	2023	2024	2025	İzleme Sıklığı	Raporlama Sıklığı
P.G 1	30	6.000.000	8.548.000	10.202.000	12.242.000	14.690.000	17.629.000	12 ay	12 ay

Görülebileceği üzere Süleyman Demirel Üniversitesi 2021 – 2025 Stratejik Planında toplumsal katkı faaliyetlerini bu konuda stratejik amaç ve o amaçlara ulaştıracak hedefler belirleyerek yerine getirmeye çalışmaktadır. Üniversitemizin toplumsal katkı ürün ve hizmetleri net bir

biçimde ortaya konulmuştur. Bu ürün ve hizmetlerden kimlerin ne ölçüde faydalandığı matris oluşturularak aktarılmıştır. Toplumsal katkı faaliyetlerinin ne düzeyde yürütüldüğünü tespit etmek, güçlü ve zayıf yönleri belirleyerek öneriler oluşturmak üzere hem idari hem de akademik alanda araştırmalar gerçekleştirmiştir. Ayrıca toplumsal katkı alanında faydalanılan alt yapının geliştirilip güçlendirilmesi adına bütçeleme çalışması yapılmış ve her yıla ait bütçeler net bir biçimde belirtilmiştir.

2.1.TOPLUMSAL KATKI SÜREÇLERİNİN YÖNETİMİ

KİDR Sürüm 3.0 Hazırlama Kılavuzunda ilgili başlık “*Kurumun toplumsal katkı politikası kurumun toplumsal katkı süreçlerinin yönetimi ve organizasyonel yapısı kurumsallaşmasıdır. Toplumsal katkı süreçlerinin yönetim ve organizasyonel yapısı kurumun toplumsal katkı politikası ile uyumlu olmalı, görev tanımları belirlenmelidir. Yapının işlerliği izlenmeli ve bağlı iyileştirmeler gerçekleştirilmelidir*” şeklinde tanımlanmaktadır.

Bu konuda bir derecelendirme tablosu bulunmakta ve olgunluk düzeyleri bu tabloya göre belirlenmektedir. Üniversitemizin “*Toplumsal Katkı Süreçlerinin Yönetimi*” konusundaki olgunluk düzeyi ise aşağıdaki gibidir.

Olgunluk Düzeyi: Kurumunda toplumsal katkı süreçlerinin yönetimi ve organizasyonel yapılanması Kurumsal tercihler yönünde ve tüm alanları kapsayıcı şekilde uygulamaya konularak bazı sonuçlar elde edilmiştir. Ancak bu sonuçlar izlenmemektedir.

1	2	3	4	5
Toplumsal katkı süreçlerinin yönetimi ve organizasyonel yapısına ilişkin bir planlaması bulunmamaktadır.	Kurumun toplumsal katkı süreçlerinin, yerel, bölgesel ve ulusal kalkınma hedefleri ile ilişkili ve diğer süreçlerle (eğitim öğretim, ar-ge) bütünleşik olarak yönetimi ve organizasyonel yapılanması (süreçler ve görev tanımları vb.) yönelik planlar bulunmaktadır. Ancak bu planlar doğrultusunda yapılmış uygulamalar bulunmamaktadır veya tüm birimleri kapsamayan uygulamalar bulunmaktadır.	Kurumunda toplumsal katkı süreçlerinin yönetimi ve organizasyonel yapılanması Kurumsal tercihler yönünde ve tüm alanları kapsayıcı şekilde uygulamaya konularak bazı sonuçlar elde edilmiştir. Ancak bu sonuçlar izlenmemektedir.	Kurumda toplumsal katkı süreçlerinin yönetimi ile ilişkili sonuçlar ve paydaş görüşleri sistematik ve kurumun iç kalite güvence sistemiyle uyumlu olarak izlenmekte ve paydaşlarla birlikte değerlendirilerek önlem alınmaktadır.	Kurumda tüm birimleri/alanları kapsayan toplumsal katkı süreçlerinin yönetimi kurumsal amaçlar doğrultusunda bütünleştirici, sürdürülebilir ve olgunlaşmış uygulamalarla kurumun tamamında benimsenmiş ve güvence altına alınmıştır; kurumun kendine özgü ve yenilikçi birçok uygulaması bulunmakta ve bu uygulamaların bir kısmı diğer kurumlar tarafından örnek alınmaktadır.

Üniversitemiz ilgili ölçüt tablosuna göre orta değere sahiptir. Bu bağlamda ileri sürülen kanıtlar ise aşağıda listelenmektedir:

Kanıt – 1: Süleyman Demirel Üniversitesi Kalite Politikası

En iyiyi yakalama arzusuyla her yapının bir öncekinden daha iyi olmasına çalışan Süleyman Demirel Üniversitesi; vizyonu ve misyonu gereği toplumla etkileşim içinde, insanı önceleyerek, uluslararası standartlarda eğitim vermeyi, araştırma yapmayı, hizmet sunmayı ve çözümler üretmeyi görev bilen; evrensel ölçekte bilgi, sanat, teknoloji ve hizmet üreterek, ilham ve yön veren bir üniversitedir.

- Süleyman Demirel Üniversitesi Kalite Politikasını belirlerken;
- Daha iyi eğitim öğretim sunabilecek kültürü yaratmayı, daha iyi araştırma ortamı oluşturmayı,
- Daha iyi süreçlerle yönetsel etkinliği artırmayı,

- Daha iyi bir toplum için topluma yönelik faaliyetlerde bulunmayı temel almıştır.

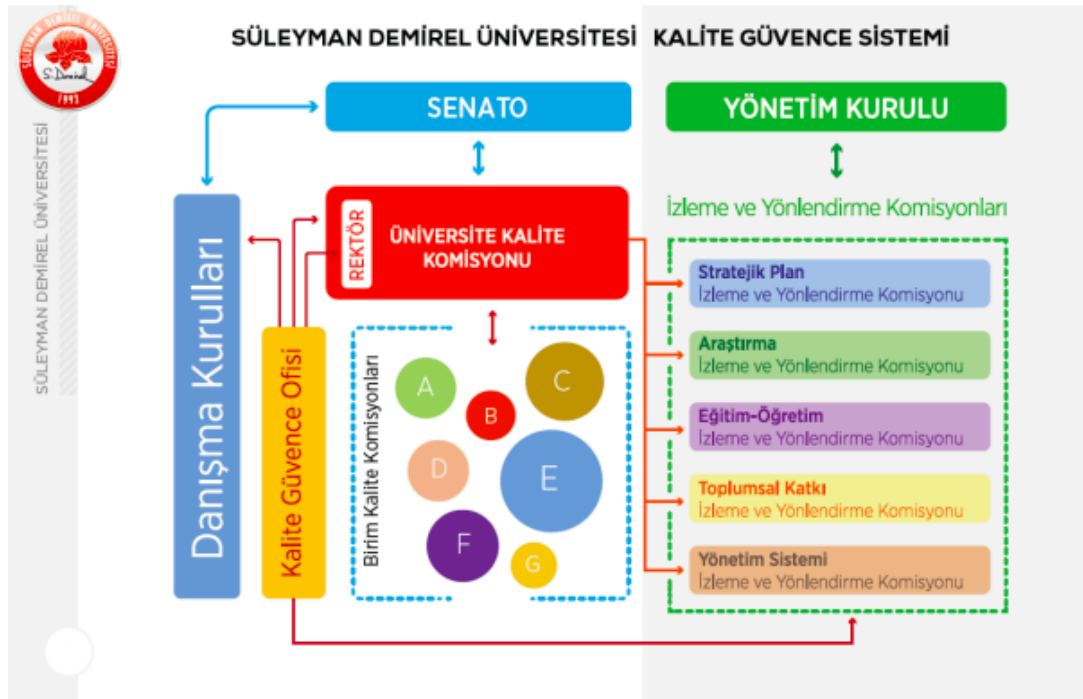
Bu kapsamda Süleyman Demirel Üniversitesi;

- Öğrenme ve araştırma odaklı, çok yönlü, teknolojik, yenilikçi, dinamik ve çağdaş bir eğitim sistemi sunarak, eğitimde öğrenci ve akademisyenlerin hayat boyu ve yeni tip öğrenmesini desteklemeyi,
- Bölgesel, yerel, ulusal ve küresel anlamda insan ihtiyaçlarına çözüm üretmeyi,
- Araştırma-geliştirme altyapısı ile bilime katkı sağlayacak teknolojik yatırımları gerçekleştirmeyi,
- Ulusal ve uluslararası projelerin niteliğini ve niceliğini artırmayı,
- Toplumun sağlık, spor, sosyal, kültürel, sanat, eğitim ve çevre alanında gelişimine katkı sağlamayı,
- Dezavantajlı gruplara yönelik hizmet ile toplumsal eşitliği gözetmeyi,
- Başta yerel ve bölgesel sonra ulusal ve uluslararası ihtiyaçlara yönelik, özellikle ilaç, sağlık, iyi yaşam, doğal ürün ve kozmetik sektöründe nitelikli çalışmalara öncülük etmeyi,
- Öğrenci ve akademisyenlerin kaliteli eğitim ve araştırmanın yanında sosyal, kültürel, sportif faaliyetlerine yönelik ihtiyaçlarını karşılamaya özen göstermeyi,
- Tüm paydaşlarını süreçlerine dâhil ederek, eğitim-öğretim, araştırma-geliştirme, toplumsal katkı ve yönetim faaliyetlerini gerçekleştirmeyi,
- Öğrencilere mezun olduktan sonra da danışmanlık yapmayı ve söz hakkı vermeyi,
- Kurumsal performansı gözeterek kurumun tüm birimlerinde kurumsal kalite kültürünü yerleştirmeyi,
- Toplumla paylaşmayı esas alarak yerel kültürel miras ve bölgesel hafızayı kayıt altına almayı, Bölgesinin ve kendinin tanınırlığını ulusal ve küresel anlamda kaliteli eğitim ve araştırma altyapısı ile artırmayı,

Kalite Politikası olarak benimsemiştir.

Erişim Adresi: <https://kalite.sdu.edu.tr/tr/politikalar/kalite-politikasi-12203s.html>

Kanıt – 2: SDÜ Kalite Organizasyon Şeması



Toplumsal katkı süreçlerinde iç kalite güvence sisteminde PUKÖ döngüsü incelendiğinde, toplumsal katkı bağlamında iç kalite güvence sistemini etkileyen bileşenlerin başında kurumun kalite güvencesi kültürü yer almaktadır. Toplumsal katkı süreçleri bir yükseköğretim kurumunun çeşitli birimleri ile ilişkili olabilir. Bu bağlamda sosyal etkisi olan kurumda liderlik özelliği önemli bir yere sahiptir. Kurumun çeşitli toplumsal katkı etkinliklerinde öncü olması önem taşır. Yerel, bölgesel, ulusal ya da uluslararası toplumsal katkı uygulamalarında liderlik yapabilen bir kurum olmak gerekmektedir. Toplumsal katkı fonksiyonları yükseköğretim kurumlarına göre değişebilen kurumun yaptığı çeşitli toplumsal katkı uygulamalarını kapsar. Bunlar hizmet, araştırma ve yayın, toplumsal projeler, sosyal, sportif, sanatsal ve kültürel etkinlikler vb. olabilir. Bu fonksiyonlar, PUKÖ çevriminin her basamağı için kurumun dikkate alması gereken görevleri kapsamalıdır. Toplumsal katkı ile ilgili tüm süreçlerin planlanması, uygulanması, izlenerek değerlendirilmesi ve iyileştirme çalışmalarının yapılması gereklidir.

Toplumsal katkı süreçlerinin yönetimi ve organizasyon yapısında Toplumsal Katkı Yönetim Modeli kullanılabilir. Bu modelin uygulanmasında kurumların kendi özelliklerine göre farklılıklar olması beklenmektedir. Toplumsal katkı yönetim modelinde organizasyon yapısı sağlanmalıdır. Toplumsal katkı süreçleri organizasyon şeması aşağıda Şekil 1’de verilen örnekte olduğu gibi kurumun çeşitli birimlerini hatta hepsini kapsayabilir. Bu şema kurumlara göre farklılık gösterebilir. Aşağıda Süleyman Demirel Üniversitesi’nin Kalite Güvence Sisteminin ve Toplumsal Katkı İzleme ve Yönlendirme Komisyonunun organizasyon şeması verilmiştir.

Kanıt – 3: Süleyman Demirel Üniversitesi Toplumsal Katkı Politikası

Süleyman Demirel Üniversitesi (SDÜ), vizyonu ve misyonu gereği toplumla etkileşim içinde, insanı önceleyerek eğitim veren, araştırma yapan, hizmet sunan ve çözümler üretmeyi görev edinmiş bir eğitim kurumudur. Temel değerleri içerisinde “toplumsal, çevresel ve estetik duyarlılığı” barındıran SDÜ, toplumsal katkı politikası olarak toplumla birlikte var olduğu bilinciyle yine topluma karşı sorumluluklarının farkındalığı olan ve bu doğrultuda politikalar benimsemiş bir üniversitedir.

Buradan hareketle;

- Eğitim-öğretim ve araştırma-geliştirme plan ve programlarını hazırlarken yerel, ulusal ve küresel toplum bilinciyle hareket etmeyi,
- Günümüz toplumsal ihtiyaç ve beklentileri izleyerek, sadece eğitim-öğretim ve araştırma-geliştirme değil, aynı zamanda tüm faaliyetlerinde topluma somut katkılar sunabilmeyi,
- Toplumun ekonomik ve sosyal gelişimine katkı sağlamayı,
- Sürekli eğitim anlayışından hareketle toplumun gelişimine katkı sağlamayı,
- Öğrencileri ve akademisyenleriyle birlikte sosyal sorumluluk bilincinin yaygınlaştırılmasını sağlamayı,
- Nitelikli insan gücü yetiştirirken aynı zamanda topluma faydalı bireyler de yetiştirmeyi,
- Toplumsal katkı faaliyetlerini sürdürülebilir kılmayı hedeflemektedir.

Bu kapsamda SDÜ, eğitim-öğretim ve araştırma-geliştirme faaliyetleri yürüten tüm birimlerde yapılan çeşitli toplumsal katkı faaliyetlerini geliştirmeyi odağına almıştır. Yürütülen teorik ve uygulamalı derslerde toplumsal ihtiyaç ve beklentilere cevap verebilen ve çözüm üretebilen bireyler yetiştirmeyi amaçlayan SDÜ’de, eğitim-öğretim ve araştırma-geliştirme faaliyetlerinin yanı sıra kurulan farklı birimleri ve toplulukları ile öğrenci ve personele çağdaş, sürdürülebilir,

yenilikçi ve daha yüksek yaşam şartlarına sahip bir toplum bilincinin temelleri atılmakta, oluşturulacak bu bilinç sayesinde ise topluma katkı sağlanması hedeflenmektedir.

Erişim Adresi: <https://kalite.sdu.edu.tr/tr/mevzuat-ve-politikalar/toplumsal-katki-politikasi-12207s.html>

Kanıt - 4: Toplumsal Katkı ve Paydaşlar Koordinatörlüğü

Süleyman Demirel Üniversitesi Toplumsal Katkı ve Paydaşlar Koordinatörlüğü üniversitemizin toplumsal katkı politikalarını geliştirmek, eğitim, araştırma geliştirme, sosyal, kültürel, sanatsal, çevresel, sağlık ve spor faaliyetlerini yerel, bölgesel, ulusal ve uluslararası düzeylerde toplumsal katkıya dönüştürülmesine katkı sağlamayı amaçlamaktadır. Bu kapsamda, tüm fakülteler, enstitüler, yüksekokullar, araştırma, uygulama ve eğitim merkezleri, öğrenci toplulukları ve diğer birimlerle işbirliği içerisinde topluma hizmet etmeyi, toplumsal sorunlara çözüm üretmeyi ve toplumun sürekli gelişimini sağlamak üzere Ağustos 2021 yılında kurulmuştur.

Koordinatörlüğün misyonu;

Üniversitemizin vizyonu, misyonu, temel değerleri ve politikaları doğrultusunda, toplumsal katkı politikalarına uygun olarak eğitim-öğretim, araştırma ve geliştirme, kültürel, sanatsal, sağlık ve spor faaliyetleri ile süreçlerini toplumsal ve çevresel fayda yaratmak üzere en verimli olacak şekilde koordine etmek; yerel, bölgesel ve ulusal sosyoekonomik ve kültürel ihtiyaç ve sorunlara yönelik akademik çalışmaları teşvik etmek; sürekli eğitim faaliyetlerini teşvik etmek; öğrenciler, akademisyenler ve idari personel ile birlikte sosyal sorumluluk bilincinin yaygınlaştırılmasını sağlamak; toplumsal katkı faaliyetlerini sürdürülebilir kılmak; akademik personel, öğrenciler, idari personel, mezun öğrenciler ve paydaşlar ile ilişkileri geliştirmek, çıktılarını izlemek ve geri bildirimler doğrultusunda önerileri ilgili birimlere sunmaktır.

Erişim Adresi: <https://toplumsalkatki.sdu.edu.tr/tr/>

Kanıt – 5: Toplumsal Katkı İzleme ve Yönlendirme Komisyonu

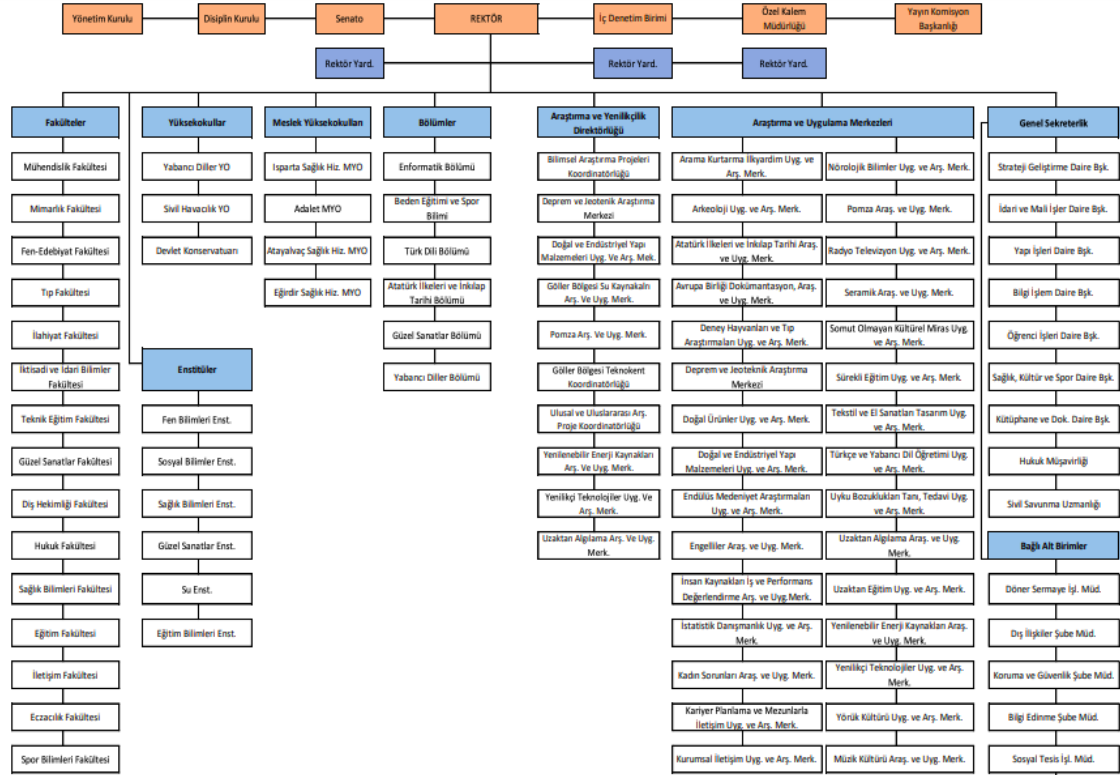
Toplumsal Katkı İzleme ve Yönlendirme Komisyonu;

- “Üniversitenin toplumsal katkı politikası, hedefleri ve stratejisine yönelik çalışmalar yapmak,
- Üniversitenin toplumsal katkı faaliyetlerini, sahip olduğu hedefleri ve stratejisi doğrultusunda yerel, bölgesel ve ulusal kalkınma hedefleriyle uyumlu bir şekilde yürütmesine yönelik çalışmalar yapmak,
- Toplumsal katkı politikası ile eğitim-öğretim ve araştırma politikalarının ilişkilendirilmesine yönelik çalışmalar yapmak,
- Toplumsal katkı faaliyetlerini sürdürebilmek için uygun nitelik ve nicelikte fiziki, teknik ve mali kaynaklara ve bu kaynakların etkin şekilde kullanımına yönelik çalışma ve değerlendirmeler yapmak,
- İç ve dış değerlendirme raporlarında görev alanı ile ilgili ortaya çıkan ve iyileştirmeye ihtiyaç duyulan alanlarda çalışmalar yapmak,
- Standart uygulamalar ve mevzuatların dışında; kurumun ihtiyaçları doğrultusunda özgün yaklaşım ve uygulamalar geliştirmesine yönelik çalışmalar yapmak” üzere kurulmuştur.

İlgili komisyonda Prof. Dr. Ümit Arkan (Başkan), Prof. Dr. Serhat Süha Türkaslan, Prof. Dr. Serhat Çömlekçi, Doç. Dr. Mustafa Genç ve Dr. Öğr. Üyesi İbrahim Kubilay Türkay bulunmaktadır.

Erişim Adresi: <https://kalite.sdu.edu.tr/tr/idari-kadro>

Kanıt – 6: Toplumsal Katkı Faaliyetlerini Yürüten Birimlere Yönelik Teşkilat Şeması



Toplumsal katkı politikasına bağlı olarak süreçlerin yönetimi ve organizasyonel yapısı oluşturulurken politikası gereği çok katılımcı olması beklenmektedir. Bu yapı içerisinde hiyerarşik bağlantıların iyi tanımlı ve birbiriyle ilişkili olarak etkin olması beklenmektedir. Bu süreçte başta rektörlük olmak üzere kurum kalite komisyonu ile ilişkili Toplumsal Katkı ve Paydaşlar Koordinatörlüğü, uygulama ve araştırma merkezleri, koordinatörlükler, tüm akademik birimler, sürekli eğitim merkezi ve bazı idari birimler yer alabilir. Bu yapının içerisinde takvim, yönergeler, süreçler vb. hazırlanır. Sistematik bir yapı ve organizasyon sağlanır.

2.2.TOPLUMSAL KATKI KAYNAKLARI

KİDR Sürüm 3.0 Hazırlama Kılavuzunda ilgili başlık “*Toplumsal katkı etkinliklerine ayrılan kaynaklar (mali, fiziksel, insan gücü) belirlenmeli; paylaşılmış ve kurumsallaşmış olmalı; bunlar izlenmeli ve değerlendirilmelidir*” şeklinde tanımlanmaktadır.

Bu konuda bir derecelendirme tablosu bulunmakta ve olgunluk düzeyleri bu tabloya göre belirlenmektedir. Üniversitemizin “*Toplumsal Katkı Kaynakları*” konusundaki olgunluk düzeyi ise aşağıdaki gibidir.

Olgunluk Düzeyi: Kurumda toplumsal katkı kaynaklarının yeterliliği ve çeşitliliği izlenmekte ve iyileştirilmektedir.

1	2	3	4	5
Kurumun toplumsal katkı faaliyetlerini sürdürülebilirliği için yeterli kaynağı bulunmamaktadır	Kurumun toplumsal katkı faaliyetlerini sürdürülebilirliği için uygun nitelik ve nicelikte fiziki, teknik ve mali kaynakların oluşturulmasına yönelik planları bulunmaktadır	Kurum toplumsal katkı kaynaklarını toplumsal katkı stratejisi ve birimler arası dengeyi gözeterek yönetmektedir	Kurumda toplumsal katkı kaynaklarının yeterliliği ve çeşitliliği izlenmekte ve iyileştirilmektedir	İçselleştirilmiş, sistematik, sürdürülebilir ve örnek gösterilebilir uygulamalar bulunmaktadır

Üniversitemiz ilgili ölçüt tablosuna göre ortalamamızın üzerinde bir değere sahiptir. Bu bağlamda ileri sürülen kanıtlar ise aşağıda listelenmektedir:

Kanıt – 1: Toplumsal Katkı Faaliyetlerine Katkı Veren Araştırma ve Uygulama Merkezleri

Merkez	Misyon, Görev, Yetki ve Sorumluluklar	Erişim Linki
Arama Kurtarma İlk Yardım Uygulama ve Araştırma Merkezi	Arama Kurtarma İlk Yardım Uygulama ve Araştırma Merkezi (AKAUM), ülkemiz ve bulunduğumuz coğrafyada toplumumuzun bilinçlenmesi için üniversitemizdeki akademik ve idari personel, öğrenciler, kamu kurum ve kuruluşları ve halkımıza eğitimler vermektedir.	https://akaum.sdu.edu.tr/
Arkeoloji Uygulama ve Araştırma Merkezi	Pisidia Bölgesi'nin en erken tarihinden başlayarak, ortaçağ sonuna dek uzayan zaman dilimi içindeki, yer üstü, yeraltı, sualtı arkeoloji araştırmaları, yüzey araştırmaları, kazı ve kitap çalışmalarını araştırır inceler ve sonuçlarını yayınlar. Kamu kurum ve kuruluşları	https://ararum.sdu.edu.tr/

	<p>ile özel kişi ve kuruluşlara, bu yönde eğitim veren öğretim kurumlarına, eğitim-öğretim ve sertifika programları konusunda projeler hazırlayıp teklifler sunar. Yöre araştırmaları ve araştırmacılarına katkıda bulunur.</p>	
Atatürk İlkeleri ve İnkılap Tarihi Araştırma ve Uygulama Merkezi	<p>Atatürk İlkeleri ve İnkılap Tarihi ile ilgili araştırma ve geliştirmelerin yapılmasını sağlamak, hedefler doğrultusunda konferanslar, sempozyumlar, seminerler, paneller ve bilimsel toplantılar düzenlemek, ulusal ve uluslararası düzeyde benzer çalışmalar yapan araştırma merkezleri ve enstitüler ile işbirliği yapmak, üniversitenin imkânları çerçevesinde yayın yapmaktır.</p>	https://atamer.sdu.edu.tr/tr/
Avrupa Birliği Dokümantasyon, Araştırma ve Uygulama Merkezi	<p>SDÜ ABADOM'un temel amacı, Türkiye-Avrupa Birliği ilişkilerinin dünü, bugünü ve yarınına ilişkin ekonomik, hukuki, bilimsel, sosyokültürel ve siyasi işbirliği sürecini ve Avrupa Birliği'ne katılma konusunda izlenecek stratejileri yakından izlemek ve Türkiye'nin Avrupa Birliği'ne uyum ve bütünleşme çalışmalarına katkıda bulunmaktır. Merkezin bir diğer amacı ise Avrupa Birliği, Avrupa Konseyi ve diğer uluslararası kuruluşların faaliyet alanlarına giren konularda incelemeler, bilimsel araştırmalar yapmak, bu kuruluşların yayınlarından oluşacak bir dokümantasyon merkezi oluşturmak, çeşitli uluslararası kuruluşlar ile gerçekleştirilecek işbirliği</p>	https://eucenter.sdu.edu.tr/tr/

	sonucu edinilecek birikimi ilgili kurum ve kuruluşlara aktarmaktır.	
Deprem ve Jeo-teknik Araştırma Merkezi	Merkez, Üniversite'nin Jeofizik mühendisliği, Jeoloji mühendisliği ve İnşaat mühendisliği alanında lisans ve lisans üstü düzeyde eğitim veren birimlerinin temel ve uygulamalı çalışmalarını sürdürdükleri yurt içi ve yurt dışı kurumlar ve endüstri ile işbirliği yaparak üniversite içinde ve hizmetin gerektirdiği her yerde uluslararası düzeyde bilime, teknolojiye dönük ve ülke kalkınmasına yönelik etkinliklerde ortak çalışmalar yapmayı amaçlar.	https://deprem.sdu.edu.tr/tr/
Doğal Ürünler Uygulama ve Araştırma Merkezi	Üniversite, kamu ve özel sektörün araştırma ve geliştirme aşamalarında ihtiyaç duydukları laboratuvar ihtiyaçlarını önemli ölçüde karşılayacak ileri düzeyde cihazlar ile hizmet vererek ulusal ve uluslararası kuruluşlarla ortak işbirliğinin gelişmesine katkıda bulunmayı, İleri düzey laboratuvar cihazları ile yeni yöntemler ve teknikler geliştirmeyi, Bilimsel olarak yeni ufuklar açan araştırmalara destek olmayı, Hızlı ve doğru sonuç vermeye yönelik hizmet anlayışı ile, bilimsel yenilikleri ve gelişmeleri takip ederek ilişkide bulunduğumuz yerli ve yabancı tüm kişi ve kuruluşlara, uluslararası onaylanmış belgelerimizin sağladığı kalite ve doğruluk güvencesi ile örnek hizmeti ve güveni sağlamaktır.	https://sudum.sdu.edu.tr/tr/

Dođal ve Endüstriyel Yapı Malzemeleri Uygulama ve Arařtırma Merkezi	Merkezimiz, yapı malzeme bilimi ile ilgili akademik çalıřmalar yaparak, projeler geliřtirmek, kurs ve seminerler düzenlemek, bu programlar aracılıđı ile Üniversitenin kamu kurum ve kuruluşları, özel sektör ve uluslararası kuruluşlarla iliřkilerinin geliřtirilmesine katkıda bulunmaktadır.	https://deyam.sdu.edu.tr/tr/
Endülüs Medeniyet Arařtırmaları Uygulama ve Arařtırma Merkezi	Sosyoloji, tarih, felsefe, psikoloji, antropoloji, siyaset, uluslararası iliřkiler, yönetim bilimleri, sosyal ve beřeri bilimler alanında ulusal ve uluslararası arařtırmalar yapmak, faaliyetler düzenlemek ve yürütmek.	https://esmam.sdu.edu.tr/tr/
Engelliler Arařtırma ve Uygulama Merkezi	Engelliler Arařtırma ve Uygulama Merkezi; bir disiplinler arası arařtırma ve uygulama konusu olan “engellilik” konusunda akademik, bilimsel, eđitsel, kültürel, sanatsal, sportif, sosyal, ekonomik, mesleki, sađlık ve rehabilitasyon alanlarında özetle hayata dair her alanda engellilerin yařam standartlarını ve kalitelerini yükseltmek, sosyal yařam içerisinde entegre ve kendi hayatlarını başkalarına bađımlı olmaksızın devam ettirebilen bir engelli profiline ulařmak için arařtırma ve uygulama faaliyetlerinde bulunmaktadır.	https://enmer.sdu.edu.tr/
Isparta Sözlü Tarih Uygulama ve Arařtırma Merkezi (ISTAM)	SDÜ ISTAM'ın misyonu Isparta'nın sahip olduđu somut olmayan kültür mirası kayıt altına alarak arřivlemek, kent belleđi ve kültürel kimliđi korumak ve elde edilen bilgilerin gelecek kuřaklara aktarılmasını sađlayacak projeler üretmektir.	https://istam.sdu.edu.tr/

İnsan Kaynakları İş ve Performans Değerlendirme Arş. ve Uygulama Merkezi	Merkezin misyonu insan kaynakları, iş ve performans değerlendirme alanında Süleyman Demirel üniversitesinin akademisyen ve öğrencilerinin tecrübe ve ihtiyaçları ile her ölçekte sanayi tecrübe ve ihtiyaçlarını belirli bir platformda bir araya getirerek üniversite – sanayi işbirliğini artırmaktır.	https://ikipeduyam.sdu.edu.tr/
İstatistik Danışmanlık Uygulama ve Araştırma Merkezi	Merkezin amacı Üniversite mensupları, kamu kurum ve kuruluşları, özel sektör veya tüzel kişilerin yürütecekleri uygulamalı araştırmaların planlanması, kamuoyu değerlendirmeleri, alan çalışmaları ve etüt projeleri yapmak ve istatistiksel değerlendirmelerde bulunarak danışmanlık hizmeti vermek; İstatistik ve biyo-istatistik alanlarında eğitim programları düzenlemek, eğitim programlarını tamamlayanlara sertifika vermek; İstatistik ve biyo-istatistik alanlarında yayın çalışmalarında bulunmak; Üniversite, kamu kurum ve kuruluşları ve özel sektör işbirliği ile istatistik konularında kongre, sempozyum, panel, bilgilendirme toplantıları, kurs programları düzenlemek; İstatistik alanında yapılacak her türlü bilimsel çalışma ve araştırmalara destek olmaktır.	https://iduam.sdu.edu.tr/
Kadın Sorunları Araştırma ve Uygulama Merkezi	Merkezin amacı Yurt içinde ve yurt dışında kadın sorunlarıyla ilgili her alanda araştırma yapmak ve bu alana yönelik eğitim faaliyetlerinde bulunmaktır.	https://kasaum.sdu.edu.tr/

Kariyer Planlama ve Mezunlarla İletişim Uygulama ve Araştırma Merkezi	Merkezin misyonu; Öğrenci ve mezunlarımızın günümüz iş dünyası şartlarına ve eğilimlerine uygun kariyer planı yapabilmeleri ve kariyer planlarını hayata geçirebilmek için ihtiyaç duyacakları nitelikleri kazanabilmeleri konusunda onlara yardımcı olmak; öğrenci ve mezunlarımızın iş dünyası ile kendi networklerini, staj ve iş olanaklarını artırmaları için bir köprü olmaktır.	https://kariyer.sdu.edu.tr/tr/
Kurumsal İletişim Uygulama ve Araştırma Merkezi	SDÜ Kurumsal İletişim Uygulama ve Araştırma Merkezi, üniversitemizin hedeflerini ve kurum kültürünü en iyi şekilde yansıtarak, etkileşime dayalı iletişim akışını sürdürür; kamuoyunda üniversitemizin itibar algısını yönetir ve bununla ilgili iletişim faaliyetlerini en doğru şekilde sürdürmeyi amaçlar; üniversitemizin kendisini kamuoyunda doğru ifade etmesine, bilimsel faaliyetlerinin daha görünür olmasına, toplumla tam anlamıyla bütünleşmesine, uluslararası marka değeri ve itibarının güçlendirilmesine katkı sağlar; üniversitemizin etkin tanıtımı için, tanıtım ihtiyacını saptayarak buna uygun iletişim stratejisi ve planını, bunun ayrılmaz birer parçası olarak bütünleşik iletişim planlarını hazırlar.	https://kimer.sdu.edu.tr/tr/
Müzik Kültürü Araştırma ve Uygulama Merkezi	Müzik Kültürü Araştırma ve Uygulama Merkezi'nin kuruluş amacı; Öncelikle üniversitenin de içinde bulunduğu Teke Yöresi Müzik Kültürünü belgelemek, ülke ve dünya	https://muzmer.sdu.edu.tr/tr/

	<p>müzik kültürlerini incelemek bu doğrultuda arşiv oluşturmak ayrıca konferans, seminer, konser gibi etkinliklerle eğitim ve kültür hizmeti vermektir.</p>	
Pomza Araştırma ve Uygulama Merkezi	<p>Pomza Araştırma ve Uygulama Merkezinin; pomza teknolojisi konusunda bilimsel araştırma ve geliştirme faaliyetlerinde bulunmak, bu konuda lisans ve lisans üstü düzeyde yapılacak proje çalışmalarına alt yapı oluşturmak, pomza sektöründe yer alan ulusal ve uluslararası kurum ve kuruluşlarla işbirliği faaliyetlerinde bulunmak, kurslar, seminerler ve konferanslar düzenlemek, kamu ve özel teşebbüslerin sorunları ile ilgili araştırma-geliştirme çalışmalarında bulunmak ve de bilimsel ve teknik faaliyetlerin yürütülmesi için üniversite – sanayii işbirliği çerçevesinde, her türlü proje çalışmaları yapmak, kitap, dergi ve bülten yayınları yapmak gibi temel görevleri bulunmaktadır.</p>	<p>https://pomzamer.sdu.edu.tr/</p>
Radyo Televizyon Uygulama ve Araştırma Merkezi	<p>Radyo SDÜ internet üzerinden sesli ve görüntülü yayın yapan, bir eğitim ve kültür radyosudur. Radyo Televizyon Uygulama ve Araştırma Merkezi bünyesinde faaliyet gösteren Radyo SDÜ, ticari amaç taşımayan, başta öğrencilerine olmak üzere topluma nitelikli bir hizmet sunmak amacıyla yayın yapmaktadır. Programlı yayınları içerisinde eğitim, kültür ve sanat konularına, haber bültenlerine, üniversitedeki bilim ve sanat</p>	<p>https://ratem.sdu.edu.tr/tr/</p>

	etkinliklerine, Türk ve dünya müziğinin seçkin örnekleriyle hazırlanmış müzik eğlence programlarına yer vermektedir.	
Seramik Araştırma ve Uygulama Merkezi	Merkezin misyonu; seramik Araştırma ve Uygulama Merkezi, Bölgemizdeki geleneksel ve kültür el değerleri de göz ardı etmeden, ülkemizin kalkınması amacıyla seramik ürünlerin ve üretim yöntemlerinin araştırmasında ve yenilik sağlamada bölge lideri olmaya çalışmaktadır.	https://saum.sdu.edu.tr/
Somut Olmayan Kültürel Miras Uygulama ve Araştırma Merkezi	Isparta'nın sahip olduğu kuşaktan kuşağa aktarılarak toplumlara kimlik ve devamlılık duygusu kazandıran; toplulukların, grupların ve kimi durumlarda bireylerin, kültürel miraslarının bir parçası olarak tanımladıkları uygulamalar, temsiller, anlatımlar, bilgiler, beceriler ve bunlara ilişkin araçlar, gereçler ve kültürel mekânlar ile ilgili çalışmalar yapmak ve faaliyetler düzenlemek. Isparta'nın somut olmayan kültürel mirasını tespit etmek, bu tespitleri korunmasına yönelik olarak kayıt altına almak (kayıt, arşiv ve belgeleme), kültürel miras unsurlarının zaman/mekân ilişkisini saptamak, yaşayan insan hazinelerinin tespit edilerek kent belleği ve kültürel kimlik olgularını oluşturmak, kentin kültürel mirasının gelecek kuşaklara aktararak sürdürülebilirliğinin sağlanmasına yönelik	https://kultureliras.sdu.edu.tr/

	uygulama ve sempozyum, konferans ve çalıştay gibi disiplinler arası faaliyetlerini düzenlenmek.	
Sürekli Eğitim Uygulama ve Araştırma Merkezi	Sürekli Eğitim Uygulama ve Araştırma Merkezi; örgün, uzaktan ve karma olmak üzere ön lisans, lisans ve lisansüstü programları dışında verilecek tüm eğitim programları, ulusal ve uluslararası alanlarda her türlü belgelendirme, danışmanlık hizmeti, seminerler, konferanslar, kongreler, çalıştaylar, alan araştırmaları, sınav organizasyonları ve personel belgelendirme, her türlü eserlerin yayını, ulusal ve uluslararası düzeyde meslek standartları ve yeterliliklerini geliştirmeye yönelik çalışmaları düzenlemek, Üniversitenin kamu, özel sektör ve uluslararası kuruluşlarla işbirliğini geliştirmesini desteklemek ve işçi sağlığı ve iş güvenliği alanında üniversite ile kamu ve özel sektör kuruluşları için gerekli eğitim, sağlık, güvenlik ve koordinasyon faaliyetlerini desteklemek amacıyla kurulmuştur.	https://sem.sdu.edu.tr/
Tekstil ve El Sanatları Tasarım Uygulama ve Araştırma Merkezi	Bilimsel ve sanatsal faaliyetler ile ulusal ve uluslararası platformda Dokuma, Örgü, Çini, Tezhip, Hat, Tekstil, Maden, Taş, Ahşap, Deri, Cam, Kâğıt, Alçı, Kalem İşleri, Tezhip gibi el sanatlarını tanıtmak ve yaşatmak, kaybolmaya yüz tutmuş el sanatlarını günümüze taşımak, bu sanat dalları ve ürünlerinin sektörel bazda hak ettiği yeri almasını sağlamaya yönelik çalışmalar yapmaktır.	https://tesaum.sdu.edu.tr/

Türkçe ve Yabancı Dil Öğretimi Uygulama ve Araştırma Merkezi	Merkezimizin en temel misyonu, yürüteceği uluslararası standartlara uygun eğitim-öğretim faaliyetleriyle dünyanın en eski, en köklü ve en çok konuşulan dillerinden biri olan Türkçenin yaygınlaşmasına katkıda bulunmaktır. SDÜ TÖMER, bunun yanı sıra Türkiye'yi ve Türk kültürünü tanıtmaya, sosyal ve kültürel faaliyetler aracılığıyla farklı ülkeler ve milletler arasında gönül köprüleri oluşturma, kuramsal ve uygulamalı çalışmalarla dil eğitimi alanının gelişmesini sağlamayı kendine bir görev saymaktadır.	https://tomer.sdu.edu.tr/
Uyku Bozuklukları Tanı, Tedavi Uygulama ve Araştırma Merkezi	Merkezin misyonu uyku problemi yaşayan kişilerin tedavilerini, analizlerini ve tanımlarını gerçekleştirmektir.	https://ubam.sdu.edu.tr/
Yenilenebilir Enerji Kaynakları Araştırma ve Uygulama Merkezi	Merkezimiz Yenilenebilir ve Temiz Enerji Kaynakları ile bu enerjilerin yöre ve ülke çapındaki potansiyellerinin tespiti, bu kaynaklardan enerji üretim sistemleri ve teknolojileri ile ilgili bilimsel ve teknolojik araştırma, geliştirme, uygulama ve eğitim amaçlı bir birim olarak yenilenebilir enerji kaynaklarından enerji üretim sistemleri konusunda teknolojileri araştıran, geliştiren, uygulayan, üreten ve paylaşan bir kuruluş olma misyonu ile hizmet vermektedir.	https://yekarum.sdu.edu.tr/
Yenilikçi Teknolojiler Uygulama ve Araştırma Merkezi	Bölgesel, ulusal ve uluslararası çalışmalarda stratejik ve katma değeri yüksek çalışmalar yapmaktır. Karşılaşılan sorunları tespit etmek, bu sorunların çözümüne yönelik teorik ve	https://yetem.sdu.edu.tr/

	<p>uygulamalı arařtırmalar yapmak ve yapmayı teřvik etmektir. Yenilikçi teknolojilerin geliřtirilmesi ve yaygınlařtırılmasını saęlamak üzere temel bilim ve mühendislik alanındaki arařtırmaları arttırmaktır. Akademik, kamu ve özel kuruluşlar ile birlikte çalışma yeteneęini kazanıp Ar-Ge çalışmalarını yapmak ve bu alanda koordinasyon saęlamaktır.</p>	
<p>Yörük Kültürü Uygulama ve Arařtırma Merkezi</p>	<p>Merkezin misyonu Isparta ve çevresinde yařayan halkın önemli bir kısmının Yörük olması nedeniyle Türk toplumunun önemli yapı taşlarından birisi olan Yörük kültürünü her bakımdan tüm yönleri ile disiplinler arası bir yaklaşımla arařtırıp, Yörük kültürüne dair bütün unsurları ortaya koymak, bu verileri kayıt altına almak, korumak, geliřtirmek, bölge halkının yařam tarzını ve kültürünü akademik düzeyde arařtırmak, incelemek ve bu konuda bilimsel eserler vererek bilgileri gelecek nesillere aktarmaktır.</p>	<p>https://yorkam.sdu.edu.tr/</p>

Kanıt – 2: Toplumsal Katkıya Yönelik Faaliyet Merkezleri ve Yüzölçümleri

Faaliyet Merkezi	Yüzölçümü (M2)
Engelsiz Ağız ve Diř Saęlığı Hastanesi	2.467,92
Diř Hekimlięi Fakültesi Hastane Bloęu	8.050,00
Tıp Fakültesi Arařtırma ve Uygulama Hastanesi	34.703,85
Hastane Atölye	829,4
Yemekhane	3.011,64
Batı Yerleřkesi Spor Salonu	2.701,44
Doęu Yerleřkesi Spor Salonu	16.304,80
Doęu Yerleřkesi Isı Merkezi	842,85 15

Dekan Lojmanları (Birim)	121,53
15 Temmuz Şehitleri Camii	596,43
Doğu Yerleşkesi Camii	813,5
Doğu Yerleşkesi Camii Sosyal Tesis	408,25
Enstitüler	4.784,34
Deprem Araştırma Merkezi	167,99
TARUM	640,14
Erasmus Koordinatörlüğü	1.036,17
Kadın Sorunları Araştırma ve Uygulama Merkezi	231,42
Kariyer Merkezi	160,97
KİMER	320,55
Pomza Merkezi	3.409,99
Seramik Uygulama ve Araştırma Merkezi	958,32
YETEM	6.703,43

Kanıt – 3: Toplumsal Katkıya Yönelik Sosyal Tesisler ve Yüzölçümleri

Sosyal Tesis	Yüzölçümü (M2)
Futbol Sahası 1	17.350,00
Futbol Sahası 2	14.200,00
Kapalı Tenis Kortu 1	1.740,00
Kapalı Tenis Kortu 2	690
Açık Tenis Kortu	4.500,00
Halı Saha 1	3.450,00
Halı Saha 2	1.200,00
Batı Yerleşke Basketbol sahası 1	508
Batı Yerleşke Basketbol sahası 2	600
Plaj Voleybol Sahası	280
Batı Yerleşke Amfi Tiyatro	1.350,00
Mini Golf Sahası	1.135,00
Tenis Kulübü	770
Kulüp Odaları	966,67
Doğu Yerleşke Amfi Tiyatro	14.500,00
Doğu Yerleşke Tenis Kortları	947
Doğu Yerleşke Voleybol Sahaları	757
Doğu Yerleşke Basketbol sahaları	1.320,00

Kanıt – 4: Toplumsal Katkı Çalışmalarına Ayrılan Bütçelerin Yıllık Değişimi

Toplumsal Katkı Amaçlı Altyapının Güçlendirilmesine Yönelik Bütçe Dağılımı Tablosu

Başlangıç	2021	2022	2023	2024	2025
6.000.000	8.548.000	10.202.000	12.242.000	14.690.000	17.629.000

Dezavantajlı Gruplara Ayrılan Bütçe

Başlangıç	2021	2022	2023	2024	2025
5.291.374	4.000.000	3.000.000	3.600.000	4.320.000	5.184.000

Üniversitemiz 2021 yılı için Toplumsal Katkı Amaçlı Altyapının Güçlendirilmesi adına 8.548.000 (sekiz milyon beş yüz kırk sekiz bin) lira; Dezavantajlı Gruplara yönelik çalışmalar içinse 4.000.000 (dört milyon) lira bütçe ayırmıştır. Üniversitenin toplumsal katkı alanına ayırdığı bütçeler 2021 – 2025 Stratejik Planında detaylı olarak belirtilmektedir (2021 – 2025 Stratejik Planı, syf. 76-80).

Bunun yanı sıra toplumsal katkı için belirtilen amaçların gerçekleşmesi adına koyulan hedeflerin hayata geçirilmesi için harcanması planlanan bütçeler de yine Stratejik Planda detaylı bir biçimde yer almaktadır (2021 – 2025 Stratejik Planı, syf. 81).

Amaç/ Hedef	2019	2020	2021	2022	2023	2024	2025
A1	14.300.748	3.965.904	22.074.000	24.280.000	26.352.000	28.718.000	31.428.000
A1-H1	4.443.326	128.395	6.056.000	6.662.000	7.328.000	8.060.000	8.867.000
A1-H2	1.110.831	32.099	1.514.000	1.665.000	1.832.000	2.015.000	2.216.000
A1-H3	3.657.910	1.262.081	9.304.000	10.433.000	11.320.000	12.384.000	13.660.000
A1-H4	2.888.681	1.643.329	3.200.000	3.520.000	3.872.000	4.259.000	4.685.000
A1-H5	2.200.000	900.000	2.000.000	2.000.000	2.000.000	2.000.000	2.000.000
A3	55.153.716	21.376.851	51.631.000	54.670.000	65.604.000	78.724.000	94.469.000
A3-H1	5.291.375	0.000	4.000.000	3.000.000	3.600.000	4.320.000	5.184.000
A3-H2	129.711	100.000	121.000	122.000	126.000	132.000	138.000
A3-H3	50.000	55.000	60.000	65.000	70.000	75.000	80.000
A3-H4	100.000	110.000	120.000	135.000	145.000	160.000	175.000
A3-H5	49.582.630	21.111.851	47.330.000	51.348.000	61.663.000	74.037.000	88.892.000

Daha önceki sayfalarda belirtilen toplumsal katkıya yönelik Amaç-1 ve Amaç-2 (Stratejik Planda Amaç-3 olarak geçmektedir)’ye ait hedeflerin hayata geçirilebilmesi adına 2021 yılı için toplam 73.705.000 (yetmiş üç milyon yedi yüz beş bin) lira bütçe ayrılmıştır.

Kanıt – 5: BAP Merkezli Toplumsal Katkı Projeleri

Toplumsal Katkı ve Paydaşlar Koordinatörlüğü’nün önerisi ile Bilimsel Araştırma Projeleri Koordinatörlüğü 14.12.2021 tarih 2021/11 sayılı karar ile Toplumsal Katkı Projelerini de BAP kapsamında değerlendirmeye almıştır. İlgili kararın sonucunda oluşturulan usul ve esaslara yönelik belge aşağıda yer almaktadır.

(14.12.2021 tarihli ve 2021/11 sayılı BAP Komisyonu Kararı ile Kabul Edilmiştir.)
SDÜ TOPLUMSAL KATKI PROJELERİ (TKP) ESAS VE USULLERİ

1. Projenin Tanımı ve Amacı

Toplumsal Katkı Projeleri (TKP) Süleyman Demirel Üniversitesi kadrosunda bulunan Öğretim Üyeleri ile Doktorasını tamamlamış akademik personel yürütücülüğünde; Kamu kurum ve kuruluşları, Sivil Toplum Kuruluşları (STK)/ sektör ve diğer tüzel/şahıs kuruluşları ve gerçek kişilerle yerel, ulusal, bölgesel ve uluslararası düzeyde işbirliğiyle yapılan toplumun her kesimine yönelik toplumsal duyarlılığı ve toplumsal farkındalığı artıracak nitelikte en az 2 ay en fazla 12 ay süreli, hedefi ve çıktısı olan projelerdir.

Bu programın amacı, Süleyman Demirel Üniversitesi'nin vizyonu, misyonu, temel değerleri ve toplumsal katkı politikasına uygun olarak eğitim-öğretim, araştırma ve geliştirme, kültürel, sanatsal, sağlık ve spor faaliyetleri ile süreçlerini toplumsal ve çevresel fayda yaratmak üzere yerel, bölgesel ve ulusal sosyoekonomik ve kültürel ihtiyaç ve sorunlara yönelik akademik çalışmalarını teşvik etmek, paydaş yönetimi stratejisi doğrultusunda sosyal sorumluluk bilincinin yaygınlaştırılmasını sağlamak ve toplumsal katkı faaliyetlerini sürdürülebilir kılmaktır.

Başvuru takvimi ve proje detayları BAP Komisyonu tarafından belirlenir ve BAP Koordinasyon Birimi <https://bapsis.sdu.edu.tr/> adresinden ilan edilir.

2. Proje Temaları

Toplumsal Katkı Projeleri (TKP) Üniversitemiz kadrosunda bulunan doktorasını tamamlamış akademik personel yürütücülüğünde; iç ve dış paydaşlar ile yerel, bölgesel, ulusal ya da uluslararası düzeyde işbirliği ile yürütülen projelerdir. Bu projelerin temaları aşağıda belirtilmiştir.

a) Dezavantajlı gruplara* yönelik sosyal entegrasyon ve sosyal kapsayıcılığı olan projeler.

(*): Dezavantajlı Gruplar: Toplumsal hayata katılabilme, bir iş bulup o işi elinde tutabilme imkânlarından toplumun diğer bireylerine göre kısmen ya da tamamen yoksun bulunan kişi ya da gruplar (engelliler, göçmenler, kadınlar, yaşlılar ve gençler, öğrenciler).

Bu projeler kapsamında panel, konferans, kongre, sanatsal faaliyet, vb. gibi faaliyetler ve etkinlikler düzenlenmelidir. Düzenlenen etkinlikler ve faaliyetlerin; türü, adı, tarihi, yeri, katılımcı sayısı yazılı olarak raporlanmalı, dijital olarak (fotoğraf, video vb.) kayıt altına alınmalıdır.

b) Sıfır atık, yeşil kampüs ve çevrecilik konularını kapsayan projeler.

3. Projenin Uygulanacağı Yerler

Üniversitesi tarafından desteklenecek olan Toplumsal Katkı Projeleri (TKP)'nin uygulama alanlarından bazıları aşağıda belirtilmiştir.

Kamu Kurum ve Kuruluşları, Merkezi Yönetimin Yerel uzantıları, Belediyelere bağlı Birimler, Yerel Yönetimler, Muhtarlıklar, Sivil Toplum Kuruluşları (STK), Dernekler¹, Dernek şube veya temsilcilikleri,

¹ Dernek: Kazanç paylaşma dışında, kanunlarla yasaklanmamış belirli ve ortak bir amacı gerçekleştirmek üzere, en az yedi gerçek veya tüzel kişinin, bilgi ve çalışmalarını sürekli olarak birleştirmek suretiyle oluşturdukları tüzel kişiliğe sahip kişi toplulukları.

Erişim Adresi: <https://bapsis.sdu.edu.tr/ASMEvzuat.aspx>

2.3.TOPLUMSAL KATKI SÜREÇLERİNİN YÖNETİMİ VE TOPLUMSAL KATKI KAYNAKLARI KONUSUNDAKİ MEVCUT DURUM VE ÖNERİLER

2.3.1. Mevcut Durum

- Toplumsal Katkı ve Paydaşlar Koordinatörlüğü kurulmuştur ve usul ve esasları oluşturulmuştur.
- Üniversitenin Kalite Politikası, Toplumsal Katkı Politikası bulunmaktadır.
- Toplumsal Katkı faaliyet ve projeleri Toplumsal Katkı ve Paydaşlar Koordinatörlüğü nezdinde arşivlenmekte ve üniversitenin bu konudaki karnesi oluşturulmaktadır.
- Üniversitenin toplumsal katkı çalışmaları için ayırdığı bütçeler yıllık olarak planlanmıştır.
- Üniversitenin toplumsal katkı faaliyetlerini yürüten 29 Araştırma ve Uygulama merkezi bulunmaktadır.
- Üniversite toplumsal katkı projelerini bilimsel araştırma projeleri kapsamında değerlendirilmektedir.

2.3.2. Eksikler

- Öğretim elamanları üzerindeki iş yükü neticesinde toplumsal katkı verebilecek çalışmalara yeterli zaman ayıramamaktadır.
- Toplumsal katkı faaliyetlerine ilişkin güncel ortak veri tabanı mevcut değildir.
- İç paydaşlar adına toplumsal katkı faaliyetlerini teşvik edecek mekanizmalar yetersizdir.
- Toplumsal katkı süreçlerinin yönetimi ve organizasyonel yapısının işlerliğine ilişkin izleme ve iyileştirme kanıtları yeterli ölçüde tanımlanmamıştır.
- İçselleştirilmiş, sistematik, sürdürülebilir ve örnek gösterilebilir uygulamalar yönünden eksiklikler bulunmaktadır.

2.3.3. Öneriler

- Organizasyon şeması ve tanımlı süreçleri daha fazla detaylandırılabilir.
- Toplumsal katkı kaynaklarının planlanması toplumsal katkı faaliyetlerini yürüten ilgili birimlere görevler verilerek gerçekleştirilebilir.
- Toplumsal Destek Proje Koordinatörlüğü kurularak toplumsal katkı alanında çalışma yapmak isteyenlere bu konudaki uzman kişilerce danışmanlık hizmeti sağlanabilir.
- Toplumsal katkı kaynaklarını geliştirmek adına üniversite dışındaki TÜBİTAK, KOSGEB, AB Bakanlığı gibi kurumların proje çağrılarına daha fazla katılım gösterilerek bu alandaki kaynaklar çeşitlendirilip artırılabilir.
- Toplumsal katkı projelerine dahil edilecek hedef kitleler daha net bir biçimde belirlenerek yapılacak çalışmalar bu doğrultuda iyileştirilebilir.
- Gerçekleştirilen toplumsal katkı projelerinin konu olduğu alanlardaki diğer kamu ve özel kuruluşlarla koordineli çalışmalar yetersiz görünmektedir. Bu konuda koordinasyon birimi kurulabilir. Bu birim sadece toplumsal katkı projelerine hangi ortakların dahil edileceğini ve nasıl bir çalışma yürütüleceğini koordine edebilir.
- Başarılı; fakat maddi durumu yetersiz olan öğrenciler için özel burs programı düzenlenebilir.
- Toplumsal katkı faaliyetleri tematik olarak alt başlıklara ayrılabilir. Böylelikle hangi alt başlıkta projelerin yetersiz olduğu görülerek eksikliğin giderilmesine yönelik çalışmalar daha doğru ve net bir biçimde icra edilebilir.
- Teknokent gibi Sosyokent merkezi kurularak burada toplumsal katkı projelerinin ARGE'si yapılabilir. İlgili merkezin kurulması ile üniversite dışı kurum ve kuruluşların da merkezde çalışmalar yürütmelerine imkanlar tanınarak toplumsal katkı süreçleri daha iyi bir biçimde yönetilebilir.

3. TOPLUMSAL KATKI PERFORMANSI

KİDR Sürüm 3.0 Hazırlama Kılavuzunda ilgili ölçüt “ *Kurum, toplumsal katkı stratejisi ve hedefleri doğrultusunda yürüttüğü faaliyetleri periyodik olarak izlemeli ve sürekli iyileştirmelidir*” şeklinde tanımlanmaktadır.

Bu anlamda Süleyman Demirel Üniversitesi Toplumsal Katkı Politikasında belirttiği üzere;

- Eğitim-öğretim ve araştırma-geliştirme plan ve programlarını hazırlarken yerel, ulusal ve küresel toplum bilinciyle hareket etmeyi,
- Günümüz toplumsal ihtiyaç ve beklentileri izleyerek, sadece eğitim-öğretim ve araştırma-geliştirme değil, aynı zamanda tüm faaliyetlerinde topluma somut katkılar sunabilmeyi,
- Toplumun ekonomik ve sosyal gelişimine katkı sağlamayı,
- Sürekli eğitim anlayışından hareketle toplumun gelişimine katkı sağlamayı,
- Öğrencileri ve akademisyenleriyle birlikte sosyal sorumluluk bilincinin yaygınlaştırılmasını sağlamayı,
- Nitelikli insan gücü yetiştirirken aynı zamanda topluma faydalı bireyler de yetiştirmeyi,
- Toplumsal katkı faaliyetlerini sürdürülebilir kılmayı esas alarak toplumsal katkı faaliyetlerini sürdürmeye gayret göstermektedir.

Bu doğrultuda yürütülen bütün toplumsal katkı faaliyetleri Toplumsal Katkı ve Paydaşlar Koordinatörlüğü'nce resmi yazı ile ilgili birimlerden toplanmakta ve karneleştirilmektedir. Bu konuda elde edilen veriler daha sonradan Toplumsal Katkı İzleme ve Yönlendirme Komisyonu ile paylaşılmakta ve üniversitenin toplumsal katkı alanındaki faaliyetleri yıllık olarak raporlanmaktadır. Raporlama gerçekleştirilirken Yükseköğretim Kalite Kurulu Kurum İç Değerlendirme Raporu (KİDR) Hazırlama Kılavuzu esas alınmaktadır.

Üniversitenin Toplumsal Katkı Raporu'nun nihai hali Toplumsal Katkı İzleme ve Yönlendirme Komisyonu'nun 2022 yılındaki ilk toplantısının ardından üniversitenin resmi sitesinde yayınlanmaktadır.

3.1. TOPLUMSAL KATKI PERFORMANSININ İZLENMESİ ve DEĞERLENDİRİLMESİ

KİDR Sürüm 3.0 Hazırlama Kılavuzunda ilgili ölçüt “Kurum, Sürdürülebilir Kalkınma Amaçları ile uyumlu, dezavantajlı gruplar dahil toplumun ve çevrenin ihtiyaçlarına cevap verebilen ve değer yaratan toplumsal katkı faaliyetlerinde bulunmalıdır. Ulusal ve uluslararası düzeyde kurumsal iş birlikleri, çeşitli kamu kurum ve kuruluşlarına yapılan görevlendirmeler ile kurumun bünyesinde yer alan birimler aracılığıyla yürütülen eğitim, hizmet, araştırma, danışmanlık vb. toplumsal katkı faaliyetleri izlenmelidir. İzleme mekanizma ve süreçleri yerleşik ve sürdürülebilir olmalıdır. İyileştirme adımlarının kanıtları bulunmalıdır” şeklinde tanımlanmaktadır.

Bu konuda bir derecelendirme tablosu bulunmakta ve olgunluk düzeyleri bu tabloya göre belirlenmektedir. Üniversitemizin “Toplumsal Katkı Performansının İzlenmesi ve Değerlendirilmesi” konusundaki olgunluk düzeyi ise aşağıdaki gibidir.

Olgunluk Düzeyi: Kurumun genelinde toplumsal katkı performansını izlemek ve değerlendirmek üzere oluşturulan mekanizmalar kullanılmaktadır.

1	2	3	4	5
Kurumda toplumsal katkı performansının izlenmesine ve değerlendirmesine yönelik mekanizmalar bulunmamaktadır.	Kurumda toplumsal katkı performansının izlenmesine ve değerlendirmesine yönelik ilke, kural ve göstergeler bulunmaktadır.	Kurumun genelinde toplumsal katkı performansını izlemek ve değerlendirmek üzere oluşturulan mekanizmalar kullanılmaktadır.	Kurumda toplumsal katkı performansı izlenmekte ve ilgili paydaşlarla değerlendirilerek iyileştirilmektedir.	İçselleştirilmiş, sistematik, sürdürülebilir ve örnek gösterilebilir uygulamalar bulunmaktadır.

Üniversitemiz ilgili ölçüt tablosuna göre ortalama bir değere sahiptir. Bu bağlamda ileri sürülen kanıtlar ise aşağıda listelenmektedir:

Kanıt – 1: 2021 Yılına Ait Toplumsal Katkı Proje ve Faaliyetleri

BİRİM	TOPLUMSAL KATKI PROJESİ	TOPLUMSAL KATKI FAALİYETİ	GERÇEKLEŞME TARİHİ
Engelliler Uygulama ve Araştırma Merkezi	“Naz ile Seslere Yolculuk” Hikaye Kitabı Projesi	-	Mart 2021
Engelliler Uygulama ve Araştırma Merkezi	“Engelli Hakları ve İnsan Hakları Savunuculuk Ağı” Avrupa Birliği projesi	-	Mart 2021
Engelliler Uygulama ve Araştırma Merkezi	“Engelimi Değil, Yeteneğimi Gör: Bir Kulvar da Bana Ayır” Erasmus + Stratejik Ortaklık Projesi	-	8-10 Eylül 2021
Güzel Sanatlar Enstitüsü Müdürlüğü	Isparta Kültürel Miraslar	-	10.02.2020 yılında başlayan proje devam ediyor
Güzel Sanatlar Fakültesi	Isparta Geleneksel Müzik Kültürünün İzleri: Hüseyin Karatürk	-	14.12.2021 yılında başlayan proje devam ediyor
Hukuk Fakültesi	ASILE (Horizon - 2020)	-	01/12/2019-01/12/2023

İletişim Fakültesi	Kendine İyi Bak Projesi	-	08.11.2021 – 12.11.2021
İletişim Fakültesi	Isparta 32 Spor Kurumsal İletişim Projesi	-	14.11.2021-Devam Ediyor
İletişim Fakültesi		Afete Hazır Minikler Etkinliği	23.12.2021
İletişim Fakültesi	Kadına Şiddete Karşı Farkındalık Projesi		09.12.2021 – 03.01.2022
İletişim Fakültesi	Kuaför Sizi Kitaplar Ruhunuzu Geliştirsin Projesi		28.11.2021 – 03.01.2022
İletişim Fakültesi	Mesleki Kütüphane Projesi		10.10.2021 – 24.12.2021
İletişim Fakültesi	Genç Okurlar Yeşeriyor Projesi		01.11.2021 – 28.12.2021
İletişim Fakültesi		Geleceğe Dokun Etkinliği	14.12.2021
İletişim Fakültesi	Doğanın Umudu Çocuklar Projesi		23.12.2021 – 30.12.2021
İletişim Fakültesi	Her Şey Bir Notayla Başlar Projesi		23.12.2021 – 25.12.2021
İletişim Fakültesi	Şehitleri Tanımak Vazifedir Projesi		15.12.2021 – 30.12.2021
İletişim Fakültesi	Bir Çocuk Bir Toplum Projesi		17.11.2021 – 22.12.2021
İletişim Fakültesi	Mobinge Dur De Projesi		22.12.2021 – 23.12.2021
İletişim Fakültesi	Genç Fidanlar Geleceğin Fidanlarını Dikiyor Projesi		28.10.2021 – 03.12.2021
İletişim Fakültesi	Isparta'yı Betimliyoruz Projesi		06.10.2021 – 01.01.2022
İletişim Fakültesi	Gelecek Ellerinizde Projesi		20.12.2021 – 23.12.2021
İletişim Fakültesi	Teknolojiden Uzakta Projesi		10.11.2021 – Devam Ediyor
İletişim Fakültesi	Bir Teneffüs Bir Nefes Projesi		02.12.2021 – 13.12.2021
İletişim Fakültesi	Down Sendromlu Çocuklarla "Mutluluk Etkinliği" Projesi		22.11.2021 – 03.01.2022
İletişim Fakültesi	Hacivat – Karagöz Gölge Oyunu Projesi		25.10.2021 – 25.12.2021
İletişim Fakültesi		Otizimli Bireyler Hatıra Ormanı Etkinliği	08.12.2021 – 09.12.2021
İletişim Fakültesi	Doğal Afette Engel Sizsiniz Projesi		12.11.2021 – Devam Ediyor
İletişim Fakültesi	Öğrenciler Sanal Müzelerle Buluşuyor Projesi		20.11.2021 – 03.01.2022
Yörük Kültürü Uygulama Ve Araştırma Merkezi Müdürlüğü	Kilim Dokumaları Projesi		23 – 30 Ocak 2021
Yörük Kültürü Uygulama Ve Araştırma Merkezi Müdürlüğü	Isparta'nın Kültürel Mirasları Projesi		27.01.2021
Yörük Kültürü Uygulama Ve Araştırma Merkezi Müdürlüğü	Isparta'da Kerpiç ve Yaşam Projesi		30.03.2021

Yörük Kültürü Uygulama Ve Araştırma Merkezi Müdürlüğü	2000 Yıllık Gelenek: Kök Boyama Projesi		18 – 25 Nisan 2021
Yörük Kültürü Uygulama Ve Araştırma Merkezi Müdürlüğü	Geleneksel Al-yazma Kilim Projesi		26 Nisan 2021- 26 Nisan 2021
Yörük Kültürü Uygulama Ve Araştırma Merkezi Müdürlüğü	Yörük Yaşam Kültürü Projesi		06 Mayıs 2021- 12 Mayıs 2021
Yörük Kültürü Uygulama Ve Araştırma Merkezi Müdürlüğü	Isparta'nın Kültürel Mirasları Ulusal Radyo Kanalı ile (TRT)		12 Mayıs 2021
Yörük Kültürü Uygulama Ve Araştırma Merkezi Müdürlüğü		Şan ve Flüt İçin Piyano Eşlikli Isparta Türküleri Kitabı Yayını	04.07.2021
Yörük Kültürü Uygulama Ve Araştırma Merkezi Müdürlüğü		22. Uluslararası Büyükçekmece Kültür ve Sanat Festivali	12 Ağustos 2021-12 Ağustos 2021
Yörük Kültürü Uygulama Ve Araştırma Merkezi Müdürlüğü		Türk Dokumaları Yükseköğretim Kurumu (YÖK) Yükseköğretim Dergisi Ağustos- Eylül 2021 sayısına dört sayfalık Makale	Ağustos- Eylül 2021
Yörük Kültürü Uygulama Ve Araştırma Merkezi Müdürlüğü	Anadolu'da Yaşam Belgeseli		Ekim 2021- Devam ediyor
Kadın Sorunları Araştırma Ve Uygulama Merkezi Müdürlüğü		4. Ulusal Eylem Planı Bilgilendirme Toplantısı	05.10.2021
Kadın Sorunları Araştırma Ve Uygulama Merkezi Müdürlüğü		Kadına Yönelik Şiddetle Mücadelede 4. Ulusal Eylem Planı Çalıştayı	12.10.2021
Kurumsal İletişim Uygulama ve Araştırma Merkezi Müdürlüğü	Keşif Isparta Projesi		2017- Devam ediyor
Kurumsal İletişim Uygulama ve Araştırma Merkezi Müdürlüğü	Akademik Köşe Projesi		12.01. 2021- Devam ediyor
Kurumsal İletişim Uygulama ve Araştırma Merkezi Müdürlüğü	Akademisyenlerden Kitap Önerileri Projesi		18.05.2021- 09.09.2021
Kurumsal İletişim Uygulama ve Araştırma Merkezi Müdürlüğü		Sıkça Sorulan Sorular Hazırlığı	8 – 12 Ekim 2021

Kurumsal İletişim Uygulama ve Araştırma Merkezi Müdürlüğü		Oryantasyon Broşürünün Hazırlanması Ve Paylaşılması	07.09.2021-01.10.2021
Kurumsal İletişim Uygulama ve Araştırma Merkezi Müdürlüğü		SDÜ Hocaları Meslekleri Anlatıyor-2	1 – 14 Temmuz 2021
Kurumsal İletişim Uygulama ve Araştırma Merkezi Müdürlüğü		Lise Öğrencileri İle Online Tanıtım Konferansı	08 – 10 Haziran 2021
Kurumsal İletişim Uygulama ve Araştırma Merkezi Müdürlüğü		Aday Portalının Oluşturulması	01.07.2021-30.07.2021
Kurumsal İletişim Uygulama ve Araştırma Merkezi Müdürlüğü		Tercih Dönemi Instagram Reels	07.07.2021-17.08.2021
Kurumsal İletişim Uygulama ve Araştırma Merkezi Müdürlüğü		Tercih Dönemi Bölüm Tanıtım Görselleri Çalışması	29.07.2021-12.08.2021
Kurumsal İletişim Uygulama ve Araştırma Merkezi Müdürlüğü		Instagram “Bana Sor” Etkinliği	13 – 14 Ekim 2021
Kurumsal İletişim Uygulama ve Araştırma Merkezi Müdürlüğü		Oryantasyon Videoları	08 – 12 Ekim 2021
Kurumsal İletişim Uygulama ve Araştırma Merkezi Müdürlüğü		Keşif Isparta Projesi Kapsamında Atabey Ertokuş Bey Medresesi, İslamköy Süleyman Demirel Demokrasi ve Kalkınma Müzesi ve Eğirdir gezisi	16.10.2021
Kurumsal İletişim Uygulama ve Araştırma Merkezi Müdürlüğü		Keşif Isparta Projesi Kapsamında Şarkikaraağaç Kızıldağ Milli Parkı gezisi	23.10.2021
Kurumsal İletişim Uygulama ve Araştırma Merkezi Müdürlüğü		Keşif Isparta Projesi Kapsamında Yalvaç Psidia Antiocheia Antik Kenti gezisi	30.10.2021
Kurumsal İletişim Uygulama ve Araştırma Merkezi Müdürlüğü		Keşif Isparta Kapsamında Atabey Ertokuş Bey Medresesi, İslamköy Süleyman Demirel Demokrasi ve Kalkınma Müzesi ve Eğirdir gezisi	06.11.2021
Kurumsal İletişim Uygulama ve Araştırma Merkezi Müdürlüğü		Keşif Isparta Projesi Kapsamında Gölcük Tabiat Parkı ve Kirazlıdere gezisi	13.11.2021
Kurumsal İletişim Uygulama ve		Keşif Isparta Projesi Kapsamında Kovada Gölü	20.11.2021

Araştırma Merkezi Müdürlüğü		Milli Parkı- Yazılı Kanyon Tabiat Parkı gezisi	
Kurumsal İletişim Uygulama ve Araştırma Merkezi Müdürlüğü		Keşif Isparta Projesi Kapsamında Gölcük Tabiat Parkı- Atabey Ertokuş Bey Medresesi, İslamköy Süleyman Demirel Demokrasi ve Kalkınma Müzesi ve Eğirdir gezisi	04.12.2021
Kurumsal İletişim Uygulama ve Araştırma Merkezi Müdürlüğü		Üniversite Adayı Öğrencilerle SDÜ’de Gezi Programı	19.10.2021
Su Enstitüsü Müdürlüğü	Eğirdir ve Kovada Göllerinin Sürdürülebilir Yönetim Modelinin Geliştirilmesi Projesi		24.05. 2019 - Devam ediyor
Su Enstitüsü Müdürlüğü	SDÜ Yeşil Yaşanabilir ve Sürdürülebilir Yerleşke Modelinin Geliştirilmesi Projesi		08/10/ 2020 – Devam ediyor
Güzel Sanatlar Fakültesi	“Hastalık Değil Farkındalık” isimli şarkı Bestesi Projesi		04 – 07 Şubat 2021
Eğirdir Sağlık Hizmetleri Meslek Yüksekokulu Sağlık Bakım Hizmetleri Bölümü	Sağlık Çadırı Projesi		04-08 Ekim 2021
Eğirdir Sağlık Hizmetleri Meslek Yüksekokulu Sağlık Bakım Hizmetleri Bölümü	Evde Bakım Projesi		04.10.2021- 27.05.2022
Eğirdir Sağlık Hizmetleri Meslek Yüksekokulu Sağlık Bakım Hizmetleri Bölümü		Yaşlı Bakım Hizmetlerinin Formal ve İnfomal Alanında “Yaşlı Bakım Teknikerlerinin Rolü” Online Etkinliği	08.01.2021
Eğirdir Sağlık Hizmetleri Meslek Yüksekokulu Sağlık Bakım Hizmetleri Bölümü		Salgın ve Dijitalleşme sürecinde yaşlılarımız Online Etkinliği	03.06.2021
Eğirdir Sağlık Hizmetleri Meslek Yüksekokulu Sağlık Bakım Hizmetleri Bölümü		Geriatrik Uygulamalarda Fizyoterapi Yaklaşımları Uygulama Eğitimi	21.10.2021
Eğirdir Sağlık Hizmetleri Meslek Yüksekokulu Sağlık Bakım Hizmetleri Bölümü		Unutsalar da Unutulmayacaklar Tiyatro Oyunu	06.12.2021
Eğirdir Sağlık Hizmetleri Meslek Yüksekokulu Sağlık Bakım Hizmetleri Bölümü		Bocce Öğreniyorum Etkinliği	10.12.2021

Spor Bilimleri Fakültesi Dekanlığı		Şehrin Üniversitesi Şehrin Takımı ile El Ele “Süleyman Demirel Üniversitesi Öğrencilerinin Uygulamalı Eğitim İmkanlarının Geliştirilmesi Spora Yönlendirilmesi Teşvik Edilmesi ve Kişisel Gelişimlerin Sağlanması” Etkinliği	11.11.2021
Spor Bilimleri Fakültesi Beden Eğitimi ve Spor Bölümü		“Yüzen Kelebekler” Etkinliği	01.12.2021
Sürekli Eğitim Uygulama ve Araştırma Merkezi Müdürlüğü	SDÜ SEM- BİLSEK KOOP Okul Projesi		01.07.2021- 01.07.2022
Sürekli Eğitim Uygulama ve Araştırma Merkezi Müdürlüğü	SDÜ SEM KADEM Isparta Temsilciliği Projesi		30.10.2021- 30.10.2022
Tıp Fakültesi		Isparta Otizm Kongresi	04 – 07 Şubat 2021
Tıp Fakültesi		Covid Günleri Tedavi Yaklaşımları Sempozyumu	06 - 07 Şubat 2021
Tıp Fakültesi		Çocuk Sağlığı ve Hastalıkları Anabilim Dalı “Sağlıklı Nesil, Sağlam Gelecek” adlı kitabı ve basımı	-
Tıp Fakültesi		Süleyman Demirel Üniversitesi Tıp Fakültesi Dergisi Covid-19 Özel Sayısı	08.06.2021
Tıp Fakültesi		Emzirme Haftası Etkinlikleri	01 – 07 Ekim 2021
Tıp Fakültesi		Sağlıklı Nesil, Sağlam Gelecek	28.10.2021
Tıp Fakültesi		Aileler İçin Otizm Rehberi	02.11.2021
Tıp Fakültesi		3. Ulusal Sağlık Hizmetleri Sempozyumu	19 – 20 Ekim 2021
Yapı İşleri ve Teknik Daire Başkanlığı Etüt Proje Şube Müdürlüğü	Panik Butonu Yapım Projesi		2020 - 2021
Arama Kurtarma İlk Yardım Uygulama ve Araştırma Merkezi		Aday Memur İlk Yardım Eğitimi	18.03.2021
Arama Kurtarma İlk Yardım Uygulama ve Araştırma Merkezi		Aday Memur Temel Afet Bilinçlendirme Eğitimi	18.03.2021
Arama Kurtarma İlk Yardım		SDÜ ISHMYO Tıbbi Görüntüleme Teknikleri	04.05.2021

Uygulama ve Araştırma Merkezi		Öğrencileri Temel Afet Bilinci Semineri	
Arama Kurtarma İlk Yardım Uygulama ve Araştırma Merkezi		SDÜ ISHMYO Tıbbi Görüntüleme Teknikleri Öğrencileri (İ.Ö) Temel Afet Bilinci Semineri	04.05.2021
Arama Kurtarma İlk Yardım Uygulama ve Araştırma Merkezi		SDÜ Spor Bilimleri Fakültesi Antrenörlük Bölümü Öğrencilerine İlk Yardım Eğitimi	06.05.2021
Arama Kurtarma İlk Yardım Uygulama ve Araştırma Merkezi		Aday Memur İlk Yardım Eğitimi	18.10.2021
Arama Kurtarma İlk Yardım Uygulama ve Araştırma Merkezi		Mevsimlik Geçici İşçilerin İlk Yardım Eğitimi	19.10.2021
Arama Kurtarma İlk Yardım Uygulama ve Araştırma Merkezi		SDÜ ISHMYO Ağız Diş Sağlığı Bölümü Temel Afet Bilinci Semineri	06.12.2021
Arama Kurtarma İlk Yardım Uygulama ve Araştırma Merkezi		SDÜ Spor Bilimleri Fakültesi Antrenörlük Bölümü Öğrencilerine İlk Yardım Eğitimi	07.12.2021
Arama Kurtarma İlk Yardım Uygulama ve Araştırma Merkezi		SDÜ Spor Bilimleri Fakültesi Spor Bilimleri Öğrencileri Temel Afet Bilinci Semineri	14.12.2021
Arama Kurtarma İlk Yardım Uygulama ve Araştırma Merkezi		SDÜ ISHMYO Diş Protezi Öğrencileri Temel Afet Bilinci Semineri	20.12.2021
Arama Kurtarma İlk Yardım Uygulama ve Araştırma Merkezi		SDÜ ISHMYO Anestezi Bölümü Öğrencileri Temel Afet Bilinci Semineri	27.12.2021
Arama Kurtarma İlk Yardım Uygulama ve Araştırma Merkezi		SDÜ Spor Bilimleri Fakültesi Antrenörlük Bölümü Öğrencilerine Temel Afet Bilinci Semineri	28.12.2021

Üniversitemizde 2021 yılı içerisinde toplam 45 toplumsal katkı projesi, 53 toplumsal katkı faaliyeti gerçekleştirilmiştir. Bu projelerin 3'ü Engelliler Uygulama ve Araştırma Merkezi, 20'si İletişim Fakültesi, 8'i Yörük Araştırma ve Uygulama Merkezi, 3'ü Kurumsal İletişim Uygulama ve Araştırma Merkezi, 2'si Sürekli Eğitim Uygulama ve Araştırma Merkezi, 2'si Eğirdir Sağlık Hizmetleri Meslek Yüksekokulu Sağlık Bakım Hizmetleri Bölümü, 2'si Güzel Sanatlar Fakültesi, 2'si Su Enstitüsü Müdürlüğü, 1'i Hukuk Fakültesi, 1'i Güzel Sanatlar Enstitüsü, 1'i de Yapı İşleri ve Teknik Daire Başkanlığı Etüt Proje Şube Müdürlüğü tarafından hayata geçirilmiştir. Faaliyetlerin ise 13'ü Arama Kurtarma İlk Yardım Uygulama ve Araştırma Merkezi, 8'i Tıp Fakültesi, 5'i Eğirdir Sağlık Hizmetleri Meslek Yüksekokulu Sağlık Bakım Hizmetleri Bölümü, 17'si Kurumsal İletişim Uygulama ve Araştırma Merkezi, 2'si Kadın Sorunları Araştırma ve Uygulama Merkezi, 3'ü Yörük Araştırma ve Uygulama Merkezi, 3'ü İletişim Fakültesi, 1'i Spor Bilimleri Fakültesi Dekanlığı, 1'i de Spor Bölümleri Fakültesi Beden Eğitimi ve Spor Bölümü tarafından gerçekleştirilmiştir. Bunun yanı sıra üniversite personeli tarafından 2021 yılı içerisinde 51 kuruma 83 defa bilirkişilik desteği sağlanmış olup,

19 kuruma da 34 defa danışmanlık hizmeti verilmiştir. Destek verilen kurum ve kuruluşlar ile destek sağlayan personelin bilgileri aşağıda yer almaktadır:

Kurum	Danışman	Birim - Fakülte	Tarih
Mergen Özel Eğitimi ve Danışmanlık	Öğr. Gör. Sinan Tarkan ASLAN	Eğirdir Sağlık Hizmetleri MYO Engelli Bakım Bölümü	01.11.2022
Şahin Planlama Jeo. Etüd Hrt. Tic. Ltd. Şti.	Prof. Dr. Ümit AKCA	Fen- Edebiyat Fakültesi Arkeoloji Bölümü	01.04.2021- 31.12. 2021
Burdur Belediye Başkanlığı	Doç. Dr. Mustafa GENÇ	Güzel Sanatlar Fakültesi Geleneksel Türk Sanatları Bölümü	01.01.2019—01.12.2021
Şehir Planlama, Jeolojik Etüd Harita Tic. Ltd. Şti.	Dr. Öğr. Üyesi Seda ŞİMŞEK TOLACI	Mimarlık Fakültesi Mimarlık Bölümü-Şehir ve Bölge Planlama Bölümü	01.04.2019—01.05.2021
TÜBİTAK	Doç. Dr. Evren EKMEKÇİ	Mühendislik Fakültesi Elektrik- Elektronik Mühendisliği Bölümü	02 Eylül 2021- Devam ediyor
ASELSAN A.Ş.	Dr. Öğr. Üyesi Celal Fadıl KUMRU	Mühendislik Fakültesi Elektrik- Elektronik Mühendisliği Bölümü	18. 11.2021- Devam ediyor
Masfen İnşaat Enerji San. ve Tic. A.Ş.	Doç. Dr. Kemal YÜCEL	Mühendislik Fakültesi İnşaat Mühendisliği Bölümü	15.10.2021 – 21.12.2021
Artem Elektirk Enerji Müh. Ltd. Şti.	Doç. Dr. Kemal YÜCEL	Mühendislik Fakültesi İnşaat Mühendisliği Bölümü	01.06.2021 – 03.09.2021
Anka Solar Elektrik Enerji Danışmanlık San. Tic. Ltd. Şti.	Doç. Dr. Kemal YÜCEL	Mühendislik Fakültesi İnşaat Mühendisliği Bölümü	09.10.2021 – 10.10.2021
Stambul Yapı Tasarım Uygulama Ltd. Şti. (Ankara)	Dr. Öğr. Üyesi Soner UZUNDURUKAN	Mühendislik Fakültesi İnşaat Mühendisliği Bölümü	01.11.2021- 02.11.2021
Kartel Kalıp Sanayi ve Dış Ticaret Ltd. Şti	Doç. Dr. Mehmet Fahri SARAÇ	Mühendislik Fakültesi Otomotiv Mühendisliği Bölümü	22.10.2020- 28.03.2021
Phoenix Enerji	Doç. Dr. Habib GÜRBÜZ	Mühendislik Fakültesi Otomotiv Mühendisliği Bölümü	01.01.2021
Bimeta Endüstriyel Tasarım ve Üretim Ltd. Şti.	Dr. Öğr. Üyesi Mehmet Mahir SOFU	Mühendislik Fakültesi Otomotiv Mühendisliği Bölümü	01.01.2021- 16.04.2021
Tek Enerji	Prof. Dr. İbrahim ÜÇGÜL	Mühendislik Fakültesi Tekstil Mühendisliği Bölümü	16.11.2022
Ozan Tekstil San ve Tic. A.Ş.	Prof. Dr. Sibel KAPLAN	Mühendislik Fakültesi Tekstil Mühendisliği Bölümü	01.11.2019- 30.04.2021

YÜNŞA Yünlü Sanayi ve Ticaret A.Ş. (Firmaya Danışmanlık)	Doç. Dr. Demet YILMAZ	Mühendislik Fakültesi Tekstil Mühendisliği Bölümü	31.01.2020- 30.04.2021
Ozan Tekstil San ve Tic. A.Ş.	Doç. Dr. Sennur ALAY AKSOY	Mühendislik Fakültesi Tekstil Mühendisliği Bölümü	01.01.2021- 28.02.2021
Mergen Özel Eğitimi ve Danışmanlık San. ve Tic. Ltd. Şti.	Doç. Dr. Hulusi ALP	Spor Bilimleri Fakültesi Beden Eğitimi ve Spor Bölümü	04.10.2021- 03.10.2022
Isparta 32 Spor Kulübü	Dr. Öğretim Üyesi İbrahim Kubilay TÜRKAY	Spor Bilimleri Fakültesi Spor Yöneticiliği Bölümü	01.09.2021- 31.08.2022
Kurum	Bilirkişi	Birim – Fakülte	Tarih
Isparta Adliyesi 4. Asliye Ceza Mahkemesi Hakimliği	Arş. Gör. Salih Okan AKGÖNÜL	Hukuk Fakültesi	18.01.2021 - 16.11.2021
Adalet Bakanlığı Isparta Adliyesi	Arş. Gör. İbrahim ACUCE	Hukuk Fakültesi	03.02.2021 - 21.10.2021
Sütçüler Asliye Ceza Mahkemesi	Dr. Öğr. Üyesi Ahmet MÖREL	Hukuk Fakültesi	08.07.2021- 11.10.2021
Isparta Adliyesi	Dr. Öğr. Üyesi Gülcan KAŞKA	Hukuk Fakültesi	04.06.2021
Isparta Cumhuriyet Başsavcılığı	Doç. Dr. Doğan DEMİRCİ	Hukuk Fakültesi	Ocak - Eylül 2021
Eğirdir Asliye Hukuk Mahkemesi	Doç. Dr. Doğan DEMİRCİ	Hukuk Fakültesi	19.02. 2021
Isparta 5. Asliye Ceza Mahkemesi	Doç. Dr. Doğan DEMİRCİ	Hukuk Fakültesi	09.04.2021
Isparta 1. Asliye Ceza Mahkemesi	Doç. Dr. Doğan DEMİRCİ	Hukuk Fakültesi	Ağustos- 2021
Denizli İdare Mahkemesi	Doç. Dr. Doğan DEMİRCİ	Hukuk Fakültesi	23.09.2021
TEMA Vakfı	Doç. Dr. Doğan DEMİRCİ	Hukuk Fakültesi	17.08.2021
Antalya 4. Asliye Ticaret Mahkemesi	Öğr. Gör. Zerrin KARTAL	Güzel Sanatlar Fakültesi	13/11/2020 - 06/01/2021
Isparta Valiliği İl Emniyet Müdürlüğü	Prof. Dr. Muhammet Sadık AKDEMİR	İlahiyat Fakültesi Felsefe ve Din Bilimleri Bölümü	03.02.2021- 16.02.2021
Denizli İdare Mahkemesi	Prof. Dr. Ali TÜRK	Mimarlık Fakültesi Mimarlık Bölümü- Şehir ve Bölge Planlama Bölümü	18.01.2021 – 22.12.2021
Afyonkarahisar İdare Mahkemesi	Prof. Dr. Ali TÜRK	Mimarlık Fakültesi Mimarlık Bölümü- Şehir ve Bölge Planlama Bölümü	29.09.2021- 28.10.2021
Isparta 1. İdare Mahkemesi	Prof. Dr. Erkan POLAT	Mimarlık Fakültesi Mimarlık Bölümü- Şehir	09.06.2021- 09. 07.2021

		ve Bölge Planlama Bölümü	
Isparta 2. İdare Mahkemesi	Prof. Dr. Erkan POLAT	Mimarlık Fakültesi Mimarlık Bölümü- Şehir ve Bölge Planlama Bölümü	30.11.2021- 30.12.2021
Isparta 5. Asliye Ceza Mahkemesi	Dr. Öğr. Üyesi Şirin Gülcan EREN	Mimarlık Fakültesi Mimarlık Bölümü- Şehir ve Bölge Planlama Bölümü	08.10.2021- 19.11.2021
Denizli İdare Mahkemesi Başkanlığı	Dr. Öğr. Üyesi Seda ŞİMŞEK TOLACI	Mimarlık Fakültesi Mimarlık Bölümü- Şehir ve Bölge Planlama Bölümü	20.03.2021- 25.09.2021
Isparta 1. Asliye Ceza Mahkemesi	Prof. Dr. İsmail TOSUN	Mühendislik Fakültesi Çevre Mühendisliği Bölümü	11.01.2021- 08.03.2021
Antalya 3. İdare Mahkemesi	Prof. Dr. İsmail TOSUN	Mühendislik Fakültesi Çevre Mühendisliği Bölümü	13.01.2021- 04.03.2021
Denizli İdare Mahkemesi	Prof. Dr. İsmail TOSUN	Mühendislik Fakültesi Çevre Mühendisliği Bölümü	11.01.2021- 13.07.2021
Manisa 1. İdare Mahkemesi	Prof. Dr. İsmail TOSUN	Mühendislik Fakültesi Çevre Mühendisliği Bölümü	05.03.2021- 20.09.2021
Şarkikaraağaç Cumhuriyet Başsavcılığı	Prof. Dr. İsmail TOSUN	Mühendislik Fakültesi Çevre Mühendisliği Bölümü	25.06.2021- 20.09.2021
Aydın 1. İdare Mahkemesi	Prof. Dr. İsmail TOSUN	Mühendislik Fakültesi Çevre Mühendisliği Bölümü	29.06.2021- 05.08.2021
Manisa İdare Mahkemesi	Doç. Dr. Mehmet ÖZÇELİK	Mühendislik Fakültesi Jeoloji Mühendisliği Bölümü	14.10.2021- 07.12.2021
Denizli İdare Mahkemesi	Doç. Dr. Mehmet ÖZÇELİK	Mühendislik Fakültesi Jeoloji Mühendisliği Bölümü	26.03.2021-22.10.2021
Burdur 3. Asliye Hukuk Mahkemesi	Doç. Dr. Mehmet ÖZÇELİK	Mühendislik Fakültesi Jeoloji Mühendisliği Bölümü	08.06.2021-15.06.2021
Isparta 2. Asliye Hukuk Mahkemesi	Doç. Dr. Mehmet ÖZÇELİK	Mühendislik Fakültesi Jeoloji Mühendisliği Bölümü	24.05.2021-14.06.2021
Eğirdir Asliye Hukuk Mahkemesi	Doç. Dr. Mehmet ÖZÇELİK	Mühendislik Fakültesi Jeoloji Mühendisliği Bölümü	13.10.2021-22.10.2021
Denizli İdare Mahkemesi	Prof. Dr. Hasan ÇİFTÇİ	Mühendislik Fakültesi Maden Mühendisliği Bölümü	22.04.2021

Afyonkarahisar İdare Mahkemesi	Prof. Dr. Hasan ÇİFTÇİ	Mühendislik Fakültesi Maden Mühendisliği Bölümü	23.09.2021 – 03.12.2021
Denizli İdare Mahkemesi	Prof. Dr. Hasan ÇİFTÇİ	Mühendislik Fakültesi Maden Mühendisliği Bölümü	13.12.2021
Manisa 1. İdare Mahkemesi	Dr. Öğr. Üyesi Kamil DELİKANLI	Mühendislik Fakültesi Makine Mühendisliği Bölümü	13.07.2021- 27.11.2021
Denizli İdare Mahkemesi	Dr. Öğr. Üyesi Kamil DELİKANLI	Mühendislik Fakültesi Makine Mühendisliği Bölümü	25.04.2021- 25.02.2021
Konya 3. İdare Mahkemesi	Dr. Öğr. Üyesi Kamil DELİKANLI	Mühendislik Fakültesi Makine Mühendisliği Bölümü	06.09.2021- 06.10.2021
Şarkikaraağaç Sulh Hukuk Mahkemesi	Dr. Öğr. Üyesi Kamil DELİKANLI	Mühendislik Fakültesi Makine Mühendisliği Bölümü	08.07.2021- 27.08.2021
Yalvaç İcra Müdürlüğü	Dr. Öğr. Üyesi Kamil DELİKANLI	Mühendislik Fakültesi Makine Mühendisliği Bölümü	01.10.2021
SDÜ Ar-Ge İktisadi İşletmesi	Dr. Öğr. Üyesi Kamil DELİKANLI	Mühendislik Fakültesi Makine Mühendisliği Bölümü	05.08.2021- 21.09.2021
Eğirdir Asliye Ceza Mahkemesi	Arş. Gör. Dr. Hasbi KIZILHAN	Mühendislik Fakültesi Makine Mühendisliği Bölümü	29.03.2021- 20.04.2021
Keçiborlu Asliye Hukuk Mahkemesi	Arş. Gör. Dr. Hasbi KIZILHAN	Mühendislik Fakültesi Makine Mühendisliği Bölümü	05.04.2021- 15.04.2021
Burdur İcra Müdürlüğü	Arş. Gör. Dr.Hasbi KIZILHAN	Mühendislik Fakültesi Makine Mühendisliği Bölümü	08.04.2021- 25.04.2021
Keçiborlu Sulh Hukuk Mahkemesi	Arş. Gör. Dr. Hasbi KIZILHAN	Mühendislik Fakültesi Makine Mühendisliği Bölümü	05.03.2021- 30.03.2021
Dazkırı Sulh Hukuk Mahkemesi	Arş. Gör. Dr. Hasbi KIZILHAN	Mühendislik Fakültesi Makine Mühendisliği Bölümü	27.04.2021- 29.04.2021
Keçiborlu İcra Dairesi	Arş. Gör. Dr. Hasbi KIZILHAN	Mühendislik Fakültesi Makine Mühendisliği Bölümü	20.04.2021- 27.05.2021
Isparta 2. Asliye Hukuk Mahkemesi	Arş. Gör. Dr. Hasbi KIZILHAN	Mühendislik Fakültesi Makine Mühendisliği Bölümü	04.04.2021- 30.04.2021
Isparta 4. Asliye Hukuk Mahkemesi	Arş. Gör. Dr. Hasbi KIZILHAN	Mühendislik Fakültesi Makine Mühendisliği Bölümü	21.04.2021- 03.06.2021
Isparta İdare Mahkemesi	Arş. Gör. Dr. Hasbi KIZILHAN	Mühendislik Fakültesi Makine Mühendisliği Bölümü	21.05.2021- 30.05.2021
Isparta Cumhuriyet Başsavcılığı	Arş. Gör. Dr. Hasbi KIZILHAN	Mühendislik Fakültesi Makine Mühendisliği Bölümü	17.06.2021- 25.06.2021
Dazkırı Asliye Hukuk Mahkemesi	Arş. Gör. Dr. Hasbi KIZILHAN	Mühendislik Fakültesi Makine Mühendisliği Bölümü	02.09.2021- 27.09.2021
Burdur İcra Hukuk Mahkemesi	Arş. Gör. Dr. Hasbi KIZILHAN	Mühendislik Fakültesi Makine Mühendisliği Bölümü	05.10.2021- 18.11.2021

Isparta Tüketici İl Hakem Heyeti	Doç. Dr. Habib GÜRBÜZ	Mühendislik Fakültesi Otomotiv Mühendisliği Bölümü	01.01.2021
----------------------------------	-----------------------	--	------------

Üniversitemize bağlı Sürekli Eğitim Araştırma ve Uygulama Merkezi (SEM) Eğitim Koordinatörlüğü Birimi aracılığıyla 2021 yılı boyunca hem iç hem de dış paydaşlara yönelik farklı konularda sertifika programları düzenlemiştir. İlgili eğitimlerin bilgileri aşağıda yer almaktadır:

- İleri Excel Eğitimi
- Temel Excel Eğitimi
- Etkili İletişim Teknikleri Eğitimi
- Diksiyon ve Konuşma Eğitimi
- İş Dünyasında Beden Dili Kullanımı Eğitimi
- Autocad ile Teknik Çizim Eğitimi
- 3DS Max Mimari Modelleme Eğitimi
- Temel İstatistik Eğitimi
- Ölçek Geliştirme, Açıklayıcı ve Doğrulayıcı Faktör Analizleri ve Anket Uygulamaları Eğitimi
- Biyo-istatistik Eğitimi
- İş ve Meslek Danışmanı Eğitimi Sertifika Programı

Erişim Adresi: <https://sem.sdu.edu.tr/tr/egitim-koordinatörlugu-birimi.html>

Sürekli eğitim merkezinin 2021 yılı içerisinde düzenlediği eğitim programlarına toplam 6462 kişi katılım göstermiştir. Eğitim programlarına ve kaç kişinin katıldığına dair detaylı tablo aşağıda yer almaktadır.

SÜLEYMAN DEMİREL ÜNİVERSİTESİ SÜREKLİ EĞİTİM MERKEZİ 2021 YILI EĞİTİM FAALİYETLERİ	
Bilgisi	Katılımcı Sayısı
Etkili CV Hazırlama Teknikleri(Kasım)	5323
DKD(Düşün,Konuş,Dinle)	26
Temel Excel	15
İleri Excel	20
Aile İşletmelerinde Kurumsal Yönetim	16
İş ve Meslek Danışmanlığı Sınavı	78
Yüzme Kursu(Ağustos)	83
Yüzme Kursu(Ekim)	45
Tenis Kursu(Temmuz)	27
Tenis Kursu(Ağustos)	15
Tenis Kursu(Eylül)	10
Tenis Kursu(Ekim)	8
Trafikte Saygı ve Güvenli Sürüş(Hizmet İçi Eğitim)	79
ISO 9001 Kalite Yönetim Sistemi Farkındalık Eğitimi(Hizmet İçi Eğitim)	21
Klimaların Bakım ve Onarım İşlerini Yapmak(Hizmet İçi Eğitim)	1
Disiplin İşlemleri Eğitimi(Hizmet İçi Eğitim)	20
Oryantasyon Eğitimi(Hizmet İçi Eğitim)	226
İş Sağlığı ve Güvenliği Eğitimi(Hizmet İçi Eğitim)	40
Aday Memur Temel Eğitimi(Hizmet İçi Eğitim)	1
Aday Memur Hazırlayıcı Eğitim ve Staj Eğitimi(Hizmet İçi Eğitim)	1
Ziyaretçi İşlemleri Eğitimi(Hizmet İçi Eğitim)	132
Aday Memur Temel Eğitimi(Hizmet İçi Eğitim)	10
İş Sağlığı ve Güvenliği Eğitimi(Hizmet İçi Eğitim)	20
Temel Fotoğrafçılık Eğitimi(Hizmet İçi Eğitim)	3
Aday Memur Hazırlayıcı Eğitimi(Hizmet İçi Eğitim)	10
Pandemi Sonrası Yeni Normalde Yönetim Becerileri(Hizmet İçi Eğitim)	27
Ziyaretçi İşlemleri Eğitimi(Hizmet İçi Eğitim)	132
Yönetici ve Liderlik Becerileri(Hizmet İçi Eğitim)	35
Sunum Eğitimi(Hizmet İçi Eğitim)	20
Aday Memur Hazırlayıcı Eğitimi(Hizmet İçi Eğitim)	10
Aday Memur Temel Eğitimi(Hizmet İçi Eğitim)	8
TOPLAM:	6462

Üniversitemizin 2021 yılı toplumsal katkı konusundaki performansının genel itibariyle planlamalara uygun bir biçimde ilerlediği görülmektedir. Fakat proje, faaliyet, bilirkişilik ve danışmanlık hizmetleri gibi toplumsal katkı alanına giren çalışmaların belli bazı fakülte ve birimlerde toplandığı görülmektedir. Toplumsal katkı alanındaki çalışmaların bütün üniversiteye yayılması konusunda gerekli çalışmaların yapılması elzemdir.

Kanıt – 2: 2021 Yılına Ait Toplumsal Katkı Proje ve Faaliyetlerinin Toplumsal Katkı Amaç ve Hedeflerine Yönelik Dağılımı

Amaç – 1: Yeni tip toplum ve endüstrinin gereksinimlerini karşılayan, öğrencinin ve eğiticinin hayat boyu ve yeni tip öğrenmesini destekleyen, bölgesel ve ulusal ihtiyaçlara çeviklikle cevap veren ve bilime katkı sağlayan, toplum ve yenilikçilik odaklı bilimsel araştırma ve yayın faaliyetlerinin niceliğini ve niteliğini geliştirmek

Hedef – 1: Toplumsal katma değeri yüksek, uluslararası standartlarda araştırma, girişimcilik, toplum ve kültür temalı projelerin sayısını artırmak

Birim	Proje - Faaliyet Adı	Proje - Faaliyet Detayı	Tarih
Hukuk Fakültesi	ASILE (Horizon 2020)	<p>“Uluslararası AB Mülteci Hukuku” Projesi</p> <p>Web sitesi: https://www.asileproject.eu/</p> <p>ASILE projesi, gelişmekte olan uluslararası koruma sistemleri ile Birleşmiş Milletler Mülteciler için Küresel İlkeler Sözleşmesi (UN GCR) arasındaki etkileşimleri, özellikle Avrupa Birliği'nin rolüne odaklanarak inceler. Disiplinler arası bir bakış açısı benimseyerek, uluslararası ve ülkeye özgü iltica yönetim araç ve düzenlemelerinin özelliklerini ve bunların uluslararası ve bölgesel insan hakları ve mülteci yasalarıyla uyumluluğunu inceler. Projenin temel amacı, gelecekteki iltica politikalarının geliştirilmesi için en son akademik bilgi, gelecek vaat eden uygulamalar ve kanıt dayalı araçlar koleksiyonu sağlamaktır.</p> <p>Projenin Çalışma Planı: ASILE, BM Mülteciler için Küresel İlkeler Sözleşmesi'nin uygulama döngüsüne denk gelen 4 yıl boyunca (2019-2023) çalışır. Proje sonuçları, 2021'de öngörülen ilk dönem ortası incelemesini (araştırma bulguları) ve 2023'ün ikinci yarısında 2023'teki İkinci Küresel Mülteci Forumu'nu önceden besleyecek şekilde yapılandırılmıştır.</p>	01/12/2019-01/12/2023

Amaç – 2: Bölgenin sağlık, spor, sosyal, kültürel, eğitim ve çevre alanında gelişimine katkı sağlayacak ekosistemi oluşturmak, dezavantajlı gruplara yönelik hizmetleri artırmak ve bu alanlarda ortak sosyal sorumluluk projeleri yürütmek

Hedef – 1: Sunulan sağlık hizmeti kalitesini ve dezavantajlı gruplara yönelik sunulan sağlık hizmetlerin kapasitesini, teknolojisini ve eğitimini artırmak

Birim	Proje - Faaliyet Adı	Proje - Faaliyet Detayı	Tarih
Engelliler Uygulama ve Araştırma Merkezi	“Naz ile Seslere yolculuk” hikâye kitabı projesi	SDÜ Engelliler Uygulama ve Araştırma Merkezi Müdürlüğü ve Ulusal Bionikder İşitme Engelliler Derneği işbirliğiyle “Naz ile Seslere Yolculuk” hikâye kitabı aracılığıyla total işitme kaybı olan çocukların implant ameliyatı konusunda ailelerinin bilgilendirilmesi amaçlanmıştır.	Mart 2021
Engelliler Uygulama ve Araştırma Merkezi	Engelli Hakları ve İnsan Hakları Savunuculuk Ağı” Avrupa Birliği projesi	İlgili proje SDÜ Engelliler Uygulama ve Araştırma Merkezi Müdürlüğü ve Isparta da faaliyetlerini sürdüren Herkes İçin Erişilebilir Yaşam Derneği işbirliği ile Engelli bireylerin haklarına yönelik farkındalık oluşturma kaygısıyla gerçekleştirilmiştir.	Mart 2021
Engelliler Uygulama ve Araştırma Merkezi	“Engelimi Değil, Yeteneğimi Gör: Bir Kulvar da Bana Ayır” isimli Erasmus + Stratejik Ortaklık projesi	“Engelimi Değil, Yeteneğimi Gör; Bir Kulvar da Bana Ayır” projesinin amacı bilim ışığında gençlerimizi ayırım yapmaksızın geleceğe hazırlamak, engelli gençlerin de yaşam kalitesini arttırmak ve geliştirmektir. Proje Türkiye Ulusal Ajans tarafından desteklenen Erasmus + Stratejik Ortaklık Yetişkin Eğitimi alanındaki 130 proje arasından seçilen 6 projeden biridir. Bir dış paydaş olarak Isparta Gençlik ve Spor İl Müdürlüğü projeye büyük destek sağlamıştır.	8-10 Eylül 2021

Spor Bilimleri Fakültesi Beden Eğitimi ve Spor Bölümü	“Yüzen Kelebekler” Etkinliği	Projenin amacı Yetersizlikten etkilenmiş olan çocukların sosyal ve psiko-motor yönden gelişimlerini desteklemek, aynı zamanda profesyonel olarak da bir sporu yapmalarını sağlamaktır.	01.12.2021
Tıp Fakültesi	Isparta Otizm Kongresi	Isparta Otizm Kongresinin amacı, otizm üzerine çalışan çocuk ve ergen psikiyatri, pediatri, nöroloji, özel eğitim, psikoloji, psikiyatri, ergo-terapi, psikolojik danışma ve rehberlik ve diğer meslek alanlarındaki uzmanların bir araya gelmelerini sağlamaktır. Çocuk, ergen ve erişkinlerde otizmin belirtilerinin, özelliklerinin ve tedavi yöntemlerinin son gelişmeler ışığında konuşulacağı, ayrıca alanda yaşanan zorlukların, sorunların ve çözüm önerilerinin tartışılacağı bir zemin oluşması hedeflenmektedir.	04 – 07 Şubat 2021
Tıp Fakültesi	Covid Günleri Tedavi Yaklaşımları Sempozyumu	Covid-19 tanısından tedavisine kadar birçok bilinmezlik ile sağlık hizmet sunumunda zorluğa neden olan bir pandemiye neden olmuştur. Bu süreçte, bilimsel literatürün ve klinik deneyimlerin bilim insanları tarafından tartışılması Pandeminin yönetim sürecine olası katkıları için çok değerli ve önemlidir. Bu amaçla, Süleyman Demirel Üniversitesi Tıp Fakültesi Enfeksiyon Hastalıkları ve Klinik Mikrobiyoloji Ana Bilim Dalı, karşılıklı veri paylaşımına olanak sağlamak amacıyla öncü rolü üstlenerek bir sempozyum düzenlemeyi amaçlamıştır.	06 – 07 Şubat 2021
Tıp Fakültesi	Çocuk Sağlığı ve Hastalıkları Anabilim Dalı “Sağlıklı Nesil, Sağlam Gelecek” adlı Kitap Çalışması	Kitap “Okul dönemindeki çocukların gelişiminin sağlıklı bir şekilde izlenmesi ve doğru yönlendirilmesi ve bu konuda bilgi kirliliğinin önüne geçilmesi ve çocukların doğru ve sağlıklı bir şekilde beslenmelerine katkı sağlanması amacıyla hazırlanmıştır. Kitabın içeriği çocukların anlayacağı şekilde renklendirmiş ve SDÜ Kurumsal İletişim Merkezi tarafından basımı ve dağıtımı yapılmıştır.	-
Tıp Fakültesi	Süleyman Demirel Üniversitesi Tıp Fakültesi Dergisi Covid-19 Özel Sayısı	Bu kaynak, pandeminin hastanemizde nasıl yönetildiği hakkında önemli bir arşiv niteliği taşıması ve gelecekte tekrar yaşanabilecek yeni bir pandemi için de rehber kaynak olması ümit edilerek hazırlanmıştır. Ayrıca pandemi sürecinde toplumsal uyumun sağlanmasının öneminin bilinciyle elde edilen verilerin toplumumuzla paylaşarak doğru bilginin toplumla paylaşılması ve toplumumuzun bu konuda farkındalık kazanması amaçlanmıştır	08.06.2021
Tıp Fakültesi	Emzirme Haftası Etkinlikleri	Etkinliklerin amacı anne sütünün ve emzirmenin önemi ve emzirme teknikleri ile ilgili bilgi ve beceri kazandırmaktır.	01 – 07 Ekim 2021
Tıp Fakültesi	Aileler İçin Otizm Rehberi Çalışması	Çalışmanın amacı otizmlili bireyler ve ailelerinin günlük yaşamda faydalanabilecekleri, ailelere yönelik rehber niteliği taşıyan tıbbi bilgilerin yanı sıra özel eğitim ve diğer alanlarda da rehber kaynak olarak kullanılacak yazılı bir eser bırakmaktır	02.11.2021
Tıp Fakültesi	3. Ulusal Sağlık Hizmetleri Sempozyumu	Sempozyumumuzda sağlık alanındaki farklı disiplinlerden bilim insanlarının bilgi ve deneyimlerini tartışması ve elde edilen bilgi ve verilerin toplumla paylaşılabilmesi amacıyla bir sempozyum düzenlenmesi amaçlanmıştır.	19 – 20 Kasım 2021

Eğirdir Sağlık Hizmetleri Meslek Yüksekokulu Sağlık Bakım Hizmetleri Bölümü	Yaşlı Bakım Hizmetlerinin Formal ve İnfomal Alanında “Yaşlı Bakım Teknikerlerinin Rolü”	Yaşlı Bakım teknikerlerinin kurumsal bakımda rolleri ve çalışma durumları hakkında güncel bilgilendirme gerçekleştirilmiştir.	08.01.2021
Eğirdir Sağlık Hizmetleri Meslek Yüksekokulu Sağlık Bakım Hizmetleri Bölümü	Salgın ve Dijitalleşme Sürecinde Yaşlılarımız Etkinliği	Covid-19 Pandemisinde Yaşlılara karşı tutum ve yaşlanma kavramının değişimi konusunda online bilgilendirme toplantısı yapılmıştır.	03.06.2021
Eğirdir Sağlık Hizmetleri Meslek Yüksekokulu Sağlık Bakım Hizmetleri Bölümü	Geriatrik Uygulamalarda Fizyoterapi Yaklaşımları Eğitimi	Etkinlik kapsamında Yaşlı Bakım öğrencilerine geriatrik fizyoterapi tedavisi uygulamalı olarak öğretilmiştir.	21.10.2021

Amaç – 2: Bölgenin sağlık, spor, sosyal, kültürel, eğitim ve çevre alanında gelişimine katkı sağlayacak ekosistemi oluşturmak, dezavantajlı gruplara yönelik hizmetlerin artırmak ve bu alanlarda ortak sosyal sorumluluk projeleri yürütmek

Hedef – 2: Yerel kültürel mirasın tespit edilmesini, bölgesel hafızanın kayıt altına alınmasını, toplanan verilerin dijital ortama aktarılmasını ve toplumla paylaşılmasını sağlamak

Birim	Proje - Faaliyet Adı	Proje - Faaliyet Detayı	Tarih
Güzel Sanatlar Enstitüsü Müdürlüğü	Isparta Kültürel Miraslar Projesi	Yaşayan Tarih”, “Antik Dönemden Günümüze Isparta’nın Somut Kültürel Mirası” ve “Isparta Somut Olmayan Mirasın Tespiti” projelerinin çıktılarının bir araya getirilerek Mobil uygulaması hazırlanması ve Android ve IOS işletim sistemlerinde kullanıma açılması amaçlanmıştır.	10.02.2020-Devam ediyor
Güzel Sanatlar Fakültesi	Isparta Geleneksel Müzik Kültürünün İzleri: Hüseyin Karatürk	Isparta Geleneksel Müzik Kültürünün önemli taşıyıcılarından olan Hüseyin Karatürk’ün eserlerinin somut olmayan kültürel mirasın kaybolmaması, değerlerin korunması ve sürdürülebilirlik için kayıt altına alınması amacıyla yapılan bir sosyal sorumluluk projesidir	14.12.2021-Devam ediyor
Yörük Kültürü Uygulama Ve Araştırma Merkezi Müdürlüğü	Kilim Dokumaları	Bu konuda toplumsal bilgi üretilmiş olup ulusal kamuoyu ile paylaşılmıştır.	23 – 30 Ocak 2021
Yörük Kültürü Uygulama Ve Araştırma Merkezi Müdürlüğü	Isparta’da Kerpiç ve Yaşam	Bu konuda bir kitap basılmış olup edinilen bilgiler ulusal kamuoyu ile paylaşılmıştır.	30.01.2021
Yörük Kültürü Uygulama Ve Araştırma Merkezi Müdürlüğü	2000 Yıllık Gelenek: Kökboyama	Kökboyama hakkında elde edilen bilgi ve veriler TRT-2 Kanalı aracılığıyla ulusal kamuoyu ile paylaşılmıştır.	18 – 25 Nisan 2021
Yörük Kültürü Uygulama Ve Araştırma Merkezi Müdürlüğü	Geleneksel Alyazma Kilim Projesi	Bu proje ulusal çapta düzenlenen bir yarışmada birincilik elde etmiştir. Alyazma Kilim tekniği ve yöredeki yeri kamuoyu ile paylaşılmıştır.	26.04.2021

Yörük Kültürü Uygulama Ve Araştırma Merkezi Müdürlüğü	Yörük Yaşam Kültürü	Bu konuda saha uygulaması gerçekleştirilmiş olup edinilen veri ve bilgiler ulusal kamuoyu ile paylaşılmıştır.	06 – 12 Mayıs 2021
Yörük Kültürü Uygulama Ve Araştırma Merkezi Müdürlüğü	Isparta'nın Kültürel Mirasları Ulusal Radyo Kanalı ile (TRT)	TRT Radyo Canlı Yayını ile SDÜ Toplumsal Katkı Projeleri (TKP) Tanıtımı gerçekleştirilmiştir.	12.05.2021
Yörük Kültürü Uygulama Ve Araştırma Merkezi Müdürlüğü	Şan ve Flüt İçin Piyano Eşlikli Isparta Türküleri Kitabı Yayını	Proje ile Isparta yöresine ait türküler notaya dökülmüştür.	04.07.2021
Yörük Kültürü Uygulama Ve Araştırma Merkezi Müdürlüğü	Türk Dokumaları Yükseköğretim Kurumu (YÖK) Yükseköğretim Dergisi Ağustos- Eylül 2021 sayısına dört sayfalık Makale	Türk Dokumaları hakkında akademik bir eser üretilmiştir.	Ağustos – Eylül 2021
Yörük Kültürü Uygulama Ve Araştırma Merkezi Müdürlüğü	Anadolu'da Yaşam Belgeseli	SDÜ Toplumsal Katkı ve Paydaşlar Koordinatörlüğü (TKPK)'nin Hazırladığı Isparta'nın Kültürel Mirasları TRT Belgeselde yayınlanmıştır.	Ekim 2021 – Devam Ediyor
Kurumsal İletişim Uygulama ve Araştırma Merkezi	Keşif Isparta Projesi	Isparta'nın doğal, tarihi ve kültürel değerleri hakkında öğrencileri bilgilendirmek, yerinde yaşatmak, farkındalık oluşturmak amacıyla oluşturulan "Keşif Isparta" projesi Güz Dönemi ve Bahar Dönemi olmak üzere senede iki kere düzenlenmektedir. Proje kapsamında 7 faaliyet gerçekleştirilmiştir. Geziler senede Güz ve Bahar dönemi olmak üzere iki defa gerçekleştirilmektedir	2017 – Devam Ediyor

Amaç – 2: Bölgenin sağlık, spor, sosyal, kültürel, eğitim ve çevre alanında gelişimine katkı sağlayacak ekosistemi oluşturmak, dezavantajlı gruplara yönelik hizmetlerin artırmak ve bu alanlarda ortak sosyal sorumluluk projeleri yürütmek

Hedef – 3: Mezunlarla iletişimi güçlendirmek

BİRİM	Proje – Faaliyet Adı	Proje – Faaliyet Detayı	Tarih
Kariyer Merkezi	Mezun Söyleşisi	İlgili etkinlikler üniversitemizden mezun olan öğrencilerin iş yaşamındaki deneyimlerini lisans ve lisansüstü öğrencilerle paylaşmaları amacıyla düzenlenmektedir. 2021 yılı içerisinde toplam dört mezun söyleşisi gerçekleşmiştir. Söyleşi Tarihleri 18.01.2021 08.02.2021 11.03.2021 13.04.2021	12.05.2021
Kariyer Merkezi	3.Mezun Danışma Kurulu 1. Toplantısı	Etkinliğin amacı mezunlarımız ve diğer paydaşlarımız ile olan işbirliğinin artırılmasını sağlamaktır. Etkinliğe kamu ve özel sektörün farklı alanlarında istihdam süreçlerinde görev yapan mezunlarımızın katılım göstermiştir.	04.11.2021

Amaç – 2: Bölgenin sağlık, spor, sosyal, kültürel, eğitim ve çevre alanında gelişimine katkı sağlayacak ekosistemi oluşturmak, dezavantajlı gruplara yönelik hizmetlerin artırmak ve bu alanlarda ortak sosyal sorumluluk projeleri yürütmek

Hedef – 4: Toplumsal ve bölgesel öğrenme perspektifi kapsamında verilen eğitim sayısını artırmak ve bu eğitimleri dijitalleştirmek

BİRİM	Proje – Faaliyet Adı	Proje – Faaliyet Detayı	Tarih
İletişim Fakültesi	İletişim Fakültesi Halkla İlişkiler ve Tanıtım Öğrencileri ile Gerçekleştirilen Sosyal Sorumluluk Proje ve Etkinlikleri	İletişim Fakültesinde eğitim gören Halkla İlişkiler ve Tanıtım öğrencilerinin Halkla İlişkilerin aynı zamanda bir alanı da olan sosyal sorumluluk konusunda proje ve etkinlikler geliştirmelerine vesile olarak toplumsal ve bölgesel öğrenme perspektiflerinin gelişimlerine katkı sağlamak amacıyla Halkla İlişkiler ve Kampanya Uygulamaları dersi kapsamında gruplar oluşturularak üretimde bulunmaları sağlanmaktadır. Bu anlamda 2021 Güz Dönemi boyunca toplam 23 farklı sosyal sorumluluk proje ve etkinliği tasarlanmış ve hayata geçirilmiştir. Yapılan çalışmaların listesi yukarıda yer alan Kanıt-1 tablosunda bulunmaktadır.	2021 Güz Dönemi
Sürekli Eğitim Uygulama ve Araştırma Merkezi	SDÜ SEM- BİLSEK KOOP Projesi	Süleyman Demirel Sürekli Eğitim Uygulama ve Araştırma Merkezi ile Sınırlı Sorumlu Bilim Sanat Eğitim Kültür Kadın Girişimi Üretim ve İşletme Kooperatifi arasında ortak hazırlanacak olan “KOOP OKUL” projesi kapsamında Liderlik, İnsan Kaynakları, Girişimcilik, Kişisel Gelişim Eğitimleri, Projeleri ve Atölye Çalışmaları konusunda gerek online gerekse de yüz yüze yapılacak eğitimleri tarafların eğitim- öğretim anlayışlarını bilimsel ve sosyal farkındalık amaçlı hem karşılıklı hem de üçüncü kurumlarla yapılacak olan çalışmaları desteklemek üzere organizasyonlardaki deneyimlerini birbirlerine aktarmak temel amaçtır.	01.07.2021 – 01.07.2022
Sürekli Eğitim Uygulama ve Araştırma Merkezi	SDÜ SEM KADEM Isparta Temsilciliği	Süleyman Demirel Sürekli Eğitim Uygulama ve Araştırma Merkezi ile Kadın ve Demokrasi Derneği Isparta Temsilciliği arasında demek üyelerine yönelik olarak gerçekleştirilecek “Liderlik, İnsan Kaynakları Yönetimi, Girişimcilik, Kişisel Gelişim Eğitimleri, Proje ve Atölye çalışmaları” konusunda gerek online gerekse de yüz yüze yapılacak eğitimleri tarafların eğitim- öğretim anlayışlarını bilimsel ve sosyal farkındalık amaçlı yapılacak olan çalışmaları desteklemek üzere organizasyonlardaki deneyimlerini birbirlerine aktarmak temel amacını taşımaktadır.	30.10.2021 – 30.10- 2022

Amaç – 2: Bölgenin sağlık, spor, sosyal, kültürel, eğitim ve çevre alanında gelişimine katkı sağlayacak ekosistemi oluşturmak, dezavantajlı gruplara yönelik hizmetlerin artırmak ve bu alanlarda ortak sosyal sorumluluk projeleri yürütmek

Hedef – 5: Bölgenin eğitim, sosyal, kültür, çevre, sağlık ve spor alanlarında gelişimine katkı sağlayacak alt yapıyı güçlendirerek sürekliliğini sağlamak ve bölgede sporun yaygınlaşmasını ve sürdürülebilir çevre ekosisteminin oluşmasını destekleyecek faaliyetleri artırmak

BİRİM	Proje – Faaliyet Adı	Proje – Faaliyet Detayı	Tarih
--------------	-----------------------------	--------------------------------	--------------

Spor Bilimleri Fakültesi Dekanlığı	Şehrin Üniversitesi Şehrin Takımı ile El Ele P	<p>Projenin kapsamında, Üniversitenin başta Spor Bilimleri, Sağlık Bilimleri ve Tıp Fakültesi öğrencileri olmak üzere uygulamalı eğitim imkanlarının geliştirilmesi, spora yönlendirilmesi, teşvik edilmesi, uygulama kapasitelerinin geliştirilmesi, kişisel gelişimlerin sağlanması amaçlanmaktadır.</p> <p>Bu ana amaç çerçevesinde SDÜ Spor Bilimleri, Sağlık Bilimleri ve Tıp Fakültesi öğrencilerinin Isparta'da bulunan profesyonel sporculara sağlık ve spor alanında destek/hizmet sunarak pratik kazanması hedeflenmektedir.</p> <p>Bu bağlamda, 2021 yılında Türkiye Futbol 2. Liginde oynamaya hak kazanmış olan Isparta 32 Spor Kulübü sporcularıyla birlikte bir çalışma yapılması planlanmıştır. Bu kapsamda ilk olarak, Isparta 32 Spor Kulübü'yle bir protokol imzalanması planlanmıştır. Protokol çerçevesinde Üniversitemiz öğrencilerine sunulacak olan uygulama alanları ile Isparta 32 Spor Kulübüne bilimsel destekler sunulacaktır.</p> <p>Üniversitemiz öğrencileri ve kulübün ihtiyaçları doğrultusunda sezon öncesi, arası ve sonrası sakatlık teşhisi, tedavisi ve rehabilitasyonu, sportif performans analizi, sporcu beslenmesi yardımı ve maç analizleri yapılacaktır.</p> <p>Sonuç olarak, karşılıklı yapılacak olan iş birliği sayesinde Kurumlar arası etkileşim sağlanacaktır. Bu etkileşim sayesinde Üniversitemiz diğer öğrencilerinin de spora teşviki sağlanacak, kişisel gelişimlerine katkı sağlanacaktır.</p>	Aralık 2021 – Devam Ediyor
Su Enstitüsü Müdürlüğü	Eğirdir ve Kovada Göllerinin Sürdürülebilir Yönetim Modelinin Geliştirilmesi	<p>Proje ile bütünlük havza yönetim sistemi içerisinde Eğirdir ve Kovada Göllerini içine alan Eğirdir Gölü havzasının jeolojik karakterizasyonunun yapılması, nicelik olarak sürdürülebilirliği için hidrolojik ve hidrojeolojik özellikleri ile ilişkili hidrolojik bütçenin ortaya konması, nitelik bakımından sürdürülebilirliği için ise hidrojeokimyasal, hidrobiyolojik özellikleri ile su kalitesinin ve kirlilik durumunun belirlenmesi, izlenmesi, baskı ve etkilerin birlikte değerlendirilerek önlemler paketinin oluşturulması ve optimum su yönetim stratejisinin geliştirilmesi amaçlanmaktadır.</p>	24.05.2021 – Devam Ediyor
Su Enstitüsü Müdürlüğü	SDÜ Yeşil Yaşanabilir ve Sürdürülebilir Yerleşke Modelinin Geliştirilmesi	<p>Proje ile üniversitenin sürdürülebilir yeşil bir kampüs olması yolunda ulusal ve uluslararası değerlendirmelerde daha üst sıralarda yer alabilmesi için yapılması gereken faaliyetlerin planlanarak sürdürülebilir bir yerleşke modelinin geliştirilmesi hedeflenmektedir. Sunulan proje çalışmasında üniversitemizin daha yeşil, yaşanabilir ve sürdürülebilir bir yerleşke özelliklerini kazanabilmesi için yapılacak çalışmaların planlanmasına yönelik öncelikle mevcut durum analizi ve uygulamaları gerçekleştirilecektir. Bu kapsamda; kampüs yerleşimi ve alt yapı, enerji ve iklim değişikliği, atık yönetimi, su yönetimi, ulaşım, eğitim alt çalışma gruplarında çalışmalar yürütülecektir</p>	08/10/2020 – Devam ediyor
Arama Kurtarma İlk Yardım Uygulama ve Araştırma Merkezi	Afet Bilinci ve İlk Yardım Eğitimleri	<p>İlgili merkez 2021 yılı içerisinde üniversitemizin iç paydaşları olan çalışanlar ve öğrencilere yönelik farklı zamanlarda toplam 13 faaliyet yürütmüştür. Bu faaliyetler genellikle eğitim ve seminerler şeklinde gerçekleştirilmiştir.</p>	2021 Yılı Boyunca

Amaç – Hedef – Proje taksonomisinde görülebileceği üzere üniversitemizin 2021 – 2025 Stratejik Planında Toplumsal Katkı alanında belirlediği amaçlara (Amaç -1 ve Amaç-2 (Stratejik Plan'da Amaç-3 olarak ifade edilmektedir)) yönelik oluşturulan hedeflerin altını dolduracak proje ve faaliyetlerin yapıldığı görülmektedir. Bu anlamda Amaç-2'ye ait bütün hedeflere yönelik, Amaç-1'e ait ise sadece Hedef-1'e yönelik proje ve faaliyetlerin hayata

geçirildiği görülmektedir. Toplumsal katkı alanındaki bütün amaç ve hedeflerin tam manasıyla hayata geçirilmesi adına toplumsal katkı proje ve faaliyetlerinin çeşitlendirilmesi gerekmektedir.

Kanıt – 3: Toplumsal Katkı Alanında Alınan Ödüller

Üniversitemiz Cumhurbaşkanlığı Külliyesi'nde gerçekleştirilen 2021-2022 Yükseköğretim Akademik Yılı Açılış Töreninde “Yerel Kalkınmaya Katkı Ödülü” almaya hak kazanmıştır. “Bireysel” ve “Kurumsal” olmak üzere iki kategoride verilen üstün başarı ödülleri üniversitemiz, “Kurumsal Ödül” kategorisinde “Yerel Kalkınmaya Katkı Ödülü” almaya hak kazanmıştır. “Sürdürülebilir Ekoloji” ve “Ekolojiden Ekonomiye” ilkesine inanan Süleyman Demirel Üniversitesi, Doğal Ürünler Uygulama ve Araştırma Merkezi (SUDUM) bünyesinde kurulan, uluslararası standartlara sahip test ve analiz laboratuvarlarında; gül, lavanta, kekik gibi tıbbi ve aromatik bitkilerin doğal ürün analizi yapılabiliyor. Ülkemizde nadir yapılabilen ve akreditasyon gerektiren çeşitli analizlerin gerçekleştirilebildiği, üreticilerin ihtiyaç duyduğu ürün üretim aşamaları ile "Araştırma Geliştirme" ve "Üretim Geliştirme" faaliyetleri, kurulan bu laboratuvar sayesinde gerçekleştirilebilmektedir. Böylece analizi yapılan ürün gruplarında yurt dışına olan bağımlılık ciddi oranda azalmaktadır.

Erişim Linki: <https://w3.sdu.edu.tr/haber/10296/rector-carikci-yok-ustun-basari-odulunu-cumhurbaskanimiz-recep-tayip-erdoganin-elinden-aldi>

Kanıt – 4: Toplumsal Katkı Hedeflerine Ulaşıp Ulaşılmadığını İzlemek Üzere Oluşturulan Mekanizmalar

Üniversitemizin toplumsal katkı hedeflerine ne ölçüde ulaştığını izlemek üzere iç ve dış paydaşlara yönelik memnuniyet anketleri düzenlenmektedir. İlgili anketlerin listesi aşağıdaki gibidir.

- Akademik Memnuniyet Anketi
- İdari Memnuniyet Anketi
- Mezun Öğrenci Memnuniyet Anketi
- Öğrenci Memnuniyet Anketi
- Uluslararası Memnuniyet Anketi
- TÜMA Memnuniyet Anketi
- Dış Paydaş Anketi
- Üniversite Yöneticileri Anketi

İlgili anketler aynı zamanda genel memnuniyet ölçüm araçları olarak da kullanılmaktadır. Anketlerin toplumsal katkı performansının paydaşlar nezdinde nasıl algılandığını ölçmek üzere soruların yeniden dizayn edilmesi sonuçların daha sağlıklı alınmasına da vesile olacaktır.

Kanıt – 5: Paydaş Geri Bildirimleri

Üniversitemiz iç ve dış paydaşlarının geri bildirimlerini alabilmek üzere farklı mekanizmalar geliştirmiş bulunmaktadır. Her sene düzenlenen anketlerle hem iç paydaşların hem de dış paydaşların üniversitenin toplumsal katkı performansına dair görüşleri alınmakta, bu geri dönüşler doğrultusunda toplumsal katkı performansı dinamik tutulmaya gayret gösterilmektedir. 2021 yılı için de hem iç hem dış paydaşlar için anketler düzenlenmiştir; fakat anketlerin raporlamaları henüz bitmediği için sonuçlar burada paylaşılamamaktadır. 2021 yılı içerisinde gerçekleştirilen ve raporlaması tamamlanan Öğrenci Memnuniyet Anketi'nin sonuçları ve değerlendirme raporu için Erişim Linki: <https://kalite.sdu.edu.tr/assets/uploads/sites/459/files/ogrenci-memnuniyet-anketi-2021-15092021.pdf>

Kanıt – 5: Toplumsal Katkı Performansının İzlenmesine ve İyileştirilmesine İlişkin Kanıtlar

Üniversitemizde bulunan Toplumsal Katkı İzleme ve Yönlendirme Komisyonu yıl içerisinde çeşitli toplantılar gerçekleştirerek üniversitemizin toplumsal katkı alanındaki mevcut durumu ve eksiklikleri üzerinde tartışarak, öneriler geliştirmektedirler. Toplantılarda güncel ve fark yaratan örnekler ele alınmakta ve üniversitenin toplumsal katkı alanında nasıl daha iyi yerlere gelebileceği yönünde çözüm önerileri üretilmektedir. Bu anlamda 2021 yılı içerisinde toplumsal katkı komisyonu defalarca online olarak toplanmış; Aralık ayı içerisinde de fiziki olarak iki defa bir araya gelmiştir. İlgili toplantıların tutanakları aşağıda yer almaktadır.

09.12.2021 Tarihli Toplantıya Ait Tutanak

	SÜLEYMAN DEMİREL ÜNİVERSİTESİ TOPLUMSAL KATKI İZLEME ve YÖNLENDİRME KOMİSYONU TOPLANTI TUTANAĞI	Toplantı No:	2021 - 1
		Toplantı Tarihi:	09.12.2021
		Toplantı Yeri:	

BAŞLIK

Toplumsal Katkı İzleme ve Yönlendirme Toplantısı

GÜNDEM MADDELERİ

1. Kurum İç Değerlendirme Raporu'nda Toplumsal Katkı Başlığının Kanıtlandırılma Aşamaları
2. Süleyman Demirel Üniversitesi'nin Toplumsal Katkı Performansının Değerlendirilmesi
3. YÖK Kurum İç Değerlendirme Raporlarında Toplumsal Katkı Performans Örnekleri

KARARLAR

Toplumsal Katkı İzleme ve Yönlendirme Komisyonu 09.12.2021 tarihinde saat 15:00'te olağan toplantısını gerçekleştirmiştir.

Toplantıda Süleyman Demirel Üniversitesi toplumsal katkı performansı gündeme alınmış, PUKÖ döngüsü ve olgunluk düzeyleri tartışılmıştır. Kurum İç Değerlendirme Raporu hazırlanırken Toplumsal Katkı başlığının ne tür kanıtlara dayandırılması gerektiği görüşülmüş, öneriler paylaşılmıştır. YÖK tarafından yayınlanan üniversitelere ait Kurum İç Değerlendirme raporlarında diğer üniversitelerin toplumsal katkı alanında gerçekleştirmiş oldukları faaliyetlerin incelenmesi kararlaştırılmıştır. Toplantı esnasında 2021-2025 Stratejik Plan, politika belgeleri ve performans programı dikkate alınmıştır. Bir sonraki toplantının 16.12.2021 tarihinde gerçekleştirilmesine karar verilmiştir.

16.12.2021 Tarihli Toplantıya Ait Tutanak

	SÜLEYMAN DEMİREL ÜNİVERSİTESİ TOPLUMSAL KATKI İZLEME ve YÖNLENDİRME KOMİSYONU TOPLANTI TUTANAĞI	Toplantı No:	2021 - 2
		Toplantı Tarihi:	16.12.2021
		Toplantı Yeri:	

BAŞLIK

Toplumsal Katkı İzleme ve Yönlendirme Toplantısı

GÜNDEM MADDELERİ

1. YÖK Kurum İç Değerlendirme Raporlarında Toplumsal Katkı Örnekleri
2. Toplumsal Katkı Çalışmalarıyla Farklılık Yaratan Üniversiteler
3. Toplumsal Katkı İzleme ve Yönlendirme Süreçlerinin Yeniden Değerlendirilmesi
4. Toplumsal Katkı Alanında Yapılabilecek Yeni Çalışmalar

±

KARARLAR

Toplumsal Katkı İzleme ve Yönlendirme Komisyonu 16.12.2021 tarihinde saat 14:00'te olağan toplantısını gerçekleştirmiştir.

Toplantıda YÖK'ün sitesinde yer alan Kurum İç Değerlendirme Raporları dikkate alınarak toplumsal katkı çalışmalarını farklılık yaratan üniversitelerin ne tür çalışmalar gerçekleştirdikleri gündeme getirilmiştir. Üniversitenin toplumsal katkı izleme ve yönlendirme süreçlerinin nasıl geliştirilebileceği tartışılmıştır. Toplumsal katkı performansının geliştirilmesi ve iyileştirilmesi için yapılması gereken yenilikler görüşe açılmıştır. Toplantıda dikkate alınan belgeler YÖK'ün sitesinde yer alan Kurum İç Değerlendirme Raporları, 2021-2025 Stratejik Planı ve Toplumsal Katkı Performans Göstergeleri'dir.

3.2.TOPLUMSAL KATKI PERFORMANSININ İZLENMESİ VE DEĞERLENDİRİLMESİ KONUSUNDAKİ MEVCUT DURUM VE ÖNERİLER

3.2.1. Mevcut Durum

- Birimlerden toplumsal katkı faaliyetlerine ilişkin raporlar istenmiş ve üniversitenin 2021 toplumsal katkı faaliyetlerine yönelik veriler büyük ölçüde toplanmıştır.
- Üniversitenin toplumsal katkı amaç ve hedeflerinin altı büyük ölçüde doldurulmuş görünmektedir; ancak bazı hedeflerin yerine getirilmesine yönelik faaliyetlerin eksikliği de bulunmaktadır.
- Üniversitenin toplumsal katkı hedeflerine ulaşıp ulaşılmadığını anlayabilmek adına hem iç hem de dış paydaşlarına yönelik ölçüm mekanizmaları bulunmaktadır.

3.2.2. Sorunlar

- Toplumsal katkı performansını izlemek üzere tanımlı süreçler yeterli düzeyde değildir.
- Toplumsal katkı alanında gerçekleştirilen faaliyetlerin Toplumsal Katkı ve Paydaşlar Koordinatörlüğü tarafından toplanması bazı birimlerin bu konudaki duyarsızlıkları nedeniyle gecikmektedir.
- Toplumsal katkı hedeflerinin gerçekleşip gerçekleşmediğini ölçmek üzere geliştirilen mekanizmalar tam anlamıyla kullanılamamaktadır.
- Paydaş geri bildirimleri yetersizdir.
- Amaç – Hedef – Faaliyet taksonomisinde Amaç-1'in hedeflerine yönelik faaliyetler eksik ve yetersizdir. Dolayısıyla amacın gerçekleşmesinde belli bir eksikliği ortadan kaldırmak üzere oluşturulan hedefler yerine getirilememektedir.
- Fakültelerin büyük çoğunluğunda toplumsal katkı ve sosyal sorumluluğu teşvik edecek dersler bulunmamaktadır.
- Toplumsal Katkı kaynakları olarak anılan 29 araştırma ve uygulama merkezinin bir kısmının ne tür toplumsal katkı faaliyetleri yürüttüğü gerek web sitelerindeki bilgi yetersizliği gerekse bu konudaki şeffaflıktan yoksunluk nedeniyle gerek hedef kitlelerle gerekse izleme ve yönlendirme komisyonlarıyla doğru iletişim kurulamamaktadır.
- Üniversitedeki sosyal sorumluluk projeleri yetersiz düzeydedir. Bazı fakülteler ders içerikleriyle öğrencileri küçük çaplı, bölgesel projeler geliştirmeleri yönünde teşvik etmektedir; fakat bu üniversitenin geneline yayılmamış durumdadır.
- Üniversitenin toplumsal katkı alanında verilen bayrak ve ödüller konusunda net bir başarısı bulunmamaktadır.
- Toplumsal katkı alanında gerçekleştirilen araştırmalar yetersizdir.

3.2.3. Öneriler

- Toplumsal katkı performansının izlenmesine ve iyileştirilmesine ilişkin mekanizmalar tanımlı olmalı, bu konuda yeni ve özel ölçüm mekanizmaları geliştirilmelidir.
- Toplumsal katkı kaynakları olarak ifade edilen merkezlerin bu alanda yürüttükleri faaliyetlerin çıktılarının Toplumsal Katkı ve Paydaşlar Koordinatörlüğü ile daha şeffaf ve hızlı bir şekilde paylaşılması sağlanmalıdır.
- Üniversitedeki bütün birimler toplumsal katkı proje ve faaliyetleri konusunda teşvik edilmelidir. Bu konuda yeni mekanizmalar geliştirilmelidir.
- Paydaş geri bildirimlerini ölçen mekanizmaların soru içerikleri toplumsal katkı performansının değerlendirilebilmesi hususunda yeniden güncellenmelidir.
- Amaç-1'e ait hedeflerin altını dolduracak toplumsal katkı proje ve etkinlikleri çoğaltılmalıdır.
- Toplumsal Katkı ve Paydaşlar Koordinatörlüğünün de Ortak Dersler Koordinatörlüğü'ne önerdiği üzere Toplumsal Katkı ve Sosyal Sorumluluk Alanı Ortak Seçmeli Dersler oluşturulmalıdır.

- Toplumsal katkı performansının ölçüm süreleri 1 yıldan 6 aya düşürülebilir. Böylelikle yıl içerisinde çalışmaların ne aşamada olduğu ve daha neler yapılabileceği daha iyi bir biçimde değerlendirilebilir.
- Üniversitedeki bazı dersler bütün toplumun yararına açık ders haline getirilebilir. Bu dersler kayıt altına alınarak üniversite dışındaki insanlarla online platformlar üzerinden paylaşılabilir.
- Sosyal sorumluluk projeleri çeşitlendirilip artırılabilir. Bu konuda çalışma yürüten birimlere ve personele özel teşvikler uygulanabilir.
- Mekanda erişilebilirlik, eğitimde erişilebilirlik, sosyokültürel faaliyetlerde erişilebilirlik konularında özel çalışmalar yürütülebilir. Bu çalışmalar aynı zamanda üniversitenin ödül ve bayrak kazanmasına katkı sağlayacaktır.
- Sürdürülebilir çalışmalara odaklanılması toplumsal katkı süreçlerinin bitmeyen ve sürekli trend kalan çalışmalar olarak yerleşmesine vesile olacaktır.
- Öğrencilerin de toplumsal bilinci yüksek bireyler haline gelmesi ve toplumsal katkı süreçlerine dahil edilmeleri adına zorunlu toplum dersleri müfredatlara eklenebilir.
- Toplumu ilgilendiren önemli konularda araştırmalar artırılarak neler yapılabileceği tespit edilebilir.