



T.C.

SÜLEYMAN DEMİREL ÜNİVERSİTESİ

TOPLUMSAL KATKI İZLEME VE YÖNLENDİRME KOMİSYONU

GENEL İZLEME VE YÖNLENDİRME RAPORU

(01 Ocak 2022 – 31 Aralık 2022 Dönemi)

Komisyon Üyeleri

Prof. Dr. Ümit ARKLAN

Prof. Dr. Serhat Süha TÜRKASLAN

Prof. Dr. Selçuk ÇÖMLEKÇİ

Doç. Dr. Mustafa GENÇ

Doç. Dr. İbrahim Kubilay TÜRKEY

Isparta / Şubat 2023

İÇİNDEKİLER

1. Giriş
2. Toplumsal Katkı Süreçlerinin Yönetimi ve Toplumsal Katkı Kaynakları
 - 2.1. Toplumsal Katkı Süreçlerinin Yönetimi
 - 2.2. Toplumsal Katkı Kaynakları
 - 2.3. Toplumsal Katkı Süreçlerinin Yönetimi ve Toplumsal Katkı Kaynakları Konusundaki Mevcut Durum ve Öneriler
 - 2.3.1. Mevcut Durum
 - 2.3.2. Sorunlar
 - 2.3.3. Öneriler
3. Toplumsal Katkı Performansı
 - 3.1. Toplumsal Katkı Performansının İzlenmesi ve Değerlendirilmesi
 - 3.2. Toplumsal Katkı Performansının İzlenmesi ve Değerlendirilmesi Konusundaki Mevcut Durum ve Öneriler
 - 3.2.1. Mevcut Durum
 - 3.2.2. Sorunlar
 - 3.2.3. Öneriler

1. GİRİŞ

Toplumsal Katkı İzleme ve Yönlendirme Komisyonu, Üniversitemiz Senatosunun 06/02/2017 tarihli toplantısında kabul edilerek yürürlüğe giren “Kalite Güvence Sistemi Kurulması ve Kalite Komisyonu Çalışma Usul ve Esaslarına İlişkin Yönerge”nin 11., 12. ve 22. Maddeleri uyarınca oluşturulmuştur. Yönergenin 22. Maddesine göre İzleme ve Yönlendirme Komisyonumuz;

“a) Üniversitemizin toplumsal katkı politikası, hedefleri ve stratejisine yönelik çalışmalar yapmak,

b) Üniversitemizin toplumsal katkı faaliyetlerini, sahip olduğu hedefleri ve stratejisi doğrultusunda yerel, bölgesel ve ulusal kalkınma hedefleriyle uyumlu bir şekilde yürütmesine yönelik çalışmalar yapmak,

c) Toplumsal katkı politikası ile eğitim-öğretim ve araştırma politikalarının ilişkilendirilmesine yönelik çalışmalar yapmak,

d) Toplumsal katkı faaliyetlerini sürdürürebilmek için uygun nitelik ve nicelikte fiziki, teknik ve mali kaynaklara ve bu kaynakların etkin şekilde kullanımına yönelik çalışma ve değerlendirmeler yapmak,

e) İç ve dış değerlendirme raporlarında görev alanı ile ilgili ortaya çıkan ve iyileştirmeye ihtiyaç duyulan alanlarda çalışmalar yapmak,

f) Standart uygulamalar ve mevzuatların dışında; kurumun ihtiyaçları doğrultusunda özgün yaklaşım ve uygulamalar geliştirmesine yönelik çalışmalar yapmak” şeklinde belirtilen görevleri yürütmek ve bu kapsamda yıllık izleme raporunu hazırlamak için Üniversitemizin Kalite Komisyonu’nun 20.11.2020 tarih ve 157434 sayılı yazısına istinaden kurulmuştur.

Üniversitemizin 2022 yılı izleme ve yönlendirme raporunun hazırlanmasında Yükseköğretim Kalite Kurulu’nun hazırlamış olduğu Kurum İç Değerlendirme Raporu (KİDR Sürüm 3.1) kılavuzunda yer alan ve komisyonun sorumluluk alanı olan Toplumsal Katkı Süreçlerinin Yönetimi ve Toplumsal Katkı Kaynakları ölçütü altındaki Toplumsal Katkı Süreçlerinin Yönetimi ve Kaynaklar adlı başlıklar ile Toplumsal Katkı Performansı ölçütü altındaki Toplumsal Katkı Performansının İzlenmesi ve Değerlendirilmesi başlığı dikkate alınmıştır.

Bu kapsamda komisyon tarafından hazırlanan rapora 15/02/2023 tarihli toplantıda son hali verilmiştir.¹

¹ Raporun hazırlanmasında 2021 – 2025 Stratejik Planı, KİDR Sürüm 3.1 Hazırlama Kılavuzu belgeleriyle Toplumsal Katkı ve Paydaşlar Koordinatörlüğü’nün 2022 toplumsal katkı çalışmalarını raporlaştırdığı “Toplumsal Katkı ve Sosyal Sorumluluk İzleme ve Değerlendirme Göstergeleri”nden faydalanılmıştır.

2. TOPLUMSAL KATKI SÜREÇLERİNİN YÖNETİMİ VE TOPLUMSAL KATKI KAYNAKLARI

KİDR Sürüm 3.1 Hazırlama Kılavuzunda ilgili ölçüt “*Kurum, toplumsal katkı faaliyetlerini stratejik amaçları ve hedefleri doğrultusunda yönetmelidir. Bu faaliyetler için uygun fiziki altyapı ve mali kaynaklar oluşturmalı ve bunların etkin şekilde kullanımını sağlamalıdır*” şeklinde tanımlanmaktadır.

Bu anlamda Süleyman Demirel Üniversitesi'nin 2021 – 2025 Stratejik Planının 6. Bölümünde toplumsal katkıya yönelik stratejik amaç ve hedeflerin belirlendiği görülmektedir. Bu amaç ve hedefler aşağıda belirtilmiştir:

Amaçlar

A.1: Yeni tip toplum ve endüstrinin gereksinimlerini karşılayan, öğrencinin ve eğiticinin hayat boyu ve yeni tip öğrenmesini destekleyen, bölgesel ve ulusal ihtiyaçlara çeviklikle cevap veren ve bilime katkı sağlayan, toplum ve yenilikçilik odaklı bilimsel araştırma ve yayın faaliyetlerinin niceliğini ve niteliğini geliştirmek

A.3: Bölgenin sağlık, sportif, sosyal, sanatsal, kültürel, eğitime yönelik ve çevresel alanda gelişimine katkı sağlayacak ekosistemi oluşturmak, dezavantajlı gruplara yönelik hizmetleri artırmak ve bu alanlarda ortak sosyal sorumluluk projeleri yürütmek

Hedefler

A.1 – H.1: Toplumsal katma değeri yüksek, uluslararası standartlarda araştırma, girişimcilik, toplum ve kültür temalı projelerin sayısını artırmak

A.1 – H.2: Uluslararası indekslerde taranan dergilerde yayımlanan yerel, bölgesel ve ulusal ihtiyaçlara cevap vermeyi önceleyen bilimsel yayın ve atıf sayısını artırmak ve bilimsel yayınların niteliğini geliştirmek

A.1 – H.3: Çevik proje ve yenilikçilik yönetimine imkân sağlayacak, dünyanın değişen dinamiklerini dikkate alan, öğrenci ve eğiticinin hayat boyu öğrenmesine katkı veren araştırmalara ev sahipliği yapmak için fiziki ve teknolojik altyapı yatırımları gerçekleştirmek ve araştırmaya ilişkin faaliyetlerin sürdürülebilirliğini sağlamak

A.1 – H.4: Bölgesel kalkınmayı önceleyen, araştırma uçurumunun teknoloji platformları, odak/öncelikli alanlar ve yenilik ekosistemi ile kapatılmasını destekleyen günün ihtiyaçlarına dinamik çözümler üretilmesine imkân tanıyan inovatif çalışmalar yapmak

A.1 – H.5: Öncelikle yerel ve bölgesel, sonrasında ise ulusal ve küresel ihtiyaçları karşılayacak şekilde; Isparta'nın ilaç, sağlık, iyi yaşam, doğal ürün ve kozmetik sektörlerinde öncü projelerin hazırlandığı bir konuma gelmesini sağlamak

A.3 – H.1: Sunulan sağlık hizmetin kalitesini ve dezavantajlı gruplara yönelik sunulan sağlık hizmetin kapasitesini, teknolojisini ve eğitimini artırmak

A.3 – H.2: Yerel kültürel mirasın tespit edilmesini, bölgesel hafızanın kayıt altına alınmasını, toplanan verilerin dijital ortama aktarılmasını ve toplumla paylaşılmasını sağlamak

A.3 – H.3: Mezunlarla iletişimi güçlendirmek

A.4 – H.4: Toplumsal ve bölgesel öğrenme perspektifi kapsamında verilen eğitim sayısını artırmak ve bu eğitimleri dijitalleştirmek

A.5 – H.5: Bölgenin eğitim, sosyal, kültür, sanat, çevre, sağlık ve spor alanlarında gelişimine katkı sağlayacak alt yapıyı güçlendirerek sürekliliğini sağlamak ve bölgede sporun

yaygınlaşmasını ve sürdürülebilir çevre ekosisteminin oluşmasını destekleyecek faaliyetleri artırmak (2021 – 2025 Stratejik Plan, Syf. 65-66)

(Erişim Adresi: <https://kalite.sdu.edu.tr/assets/uploads/sites/459/files/2021-2025-stratejik-plani-15012021.pdf>)

Bunun yanı sıra yine 2021 – 2025 Stratejik Planında belirtildiği üzere;

- Sağlık Hizmetleri
- Ar-Ge Hizmetleri Danışmanlıkları
- Sosyal Sorumluluk, Toplumsal Hafıza ve Yaygınlaştırma Projeleri
- Spor, Sanat ve Kültür Alanındaki Hizmetler
- Bilirkişi Hizmetleri
- İdari Hizmetler üniversitenin toplumsal katkı ürün ve hizmetleri olarak değerlendirilmektedir (2021 – 2025 Stratejik Plan, Syf. 29).

Üniversitemiz gerçekleştireceği toplumsal katkı faaliyetlerinde hangi paydaşların hangi ürünlerden faydalanacağına dair Paydaş Ürün Hizmet Matrisi oluşturmuştur (2021 – 2025 Stratejik Plan, Syf. 32-33).

Yine 2021 – 2025 Stratejik Planında Faaliyet Bazında Yönetici Anketi Sonuçları paylaşılmış olup toplumsal katkı alanında güçlü ve zayıf yönler belirtilerek öneriler aktarılmıştır (2021 – 2025 Stratejik Plan, Syf. 36). Ayrıca toplumsal katkı alanında akademik faaliyetlerin yeterliliği, eksikliği ve bu konuda öneriler 2021 – 2025 Stratejik Planında belirtilmiştir (2021 – 2025 Stratejik Plan, Syf. 74).

İlgili anket sonuçlarına göre;

- Doğal, tarih, kültürel mirasa yönelik yapılan çalışmalar, projeler (4004, 4005 ve 4007 vb.) ve yayınlar
- SDÜ Sürekli Eğitim Merkezinin, diğer araştırma ve uygulama merkezlerinin, öğrenci kulüpleri ve fakülte öğretim elemanlarının verdiği eğitimler
- Hastanelerimizin topluma verdiği sağlık hizmetleri başta olmak üzere kültür, sanat ve spor dallarında da toplumu desteklemesi. Toplumsal katkı ve fahri doktora payesi ve ödüllerin verilmesi
- Bölgenin sağlıkla ilgili gereksinimlerini yerine getirebilecek eğitim-araştırma hastanesi, diş hastanesi ve engelsiz ağız ve diş hastanesinin olması
- Üniversitemizin Sürekli Eğitim Uygulama ve Araştırma Merkezin bulunması
- Aktif çok sayıda öğrenci kulüplerinin bulunması
- Üniversitede çok sayıda sosyal, sportif ve sanatsal etkinlikleri gerçekleştirmesi
- Üniversitemizin göl, doğa, kültür ve sağlık turizmi gibi pek çok alanda hizmet sunabilecek olan bir bölgede bulunması
- Üniversitemizin sosyal sorumluluk projelerinde tecrübeli olması
- Toplumsal katkıya yönelik olarak çok sayıda faaliyetin yürütülmesi
- Üniversitemizin ilgili kamu kurum ve kuruluşları ile aktif iş birliği faaliyeti içinde olması güçlü yönler olarak ele alınmaktadır.

Bunun yanı sıra;

- Bürokrasi, bilimsel araştırmaların tasarımında toplumsal katkı konusunun göz ardı edilmesi, konunun öneminin kavranmaması
- Kaynak azlığı, sektörel iletişimde ve iş birliğinde yetersizlik. Toplumla iletişim kuracak bir televizyonun olmaması (üniversite tv.)

- Bölgesel anlamda sanayicilerin ve müteşebbislerin Ar-Ge bazlı çalışma kültürünün zayıf olması Kentin sosyal, sportif, sanatsal ve kültürel faaliyet alandaki yetersizlikleri. Sağlık alanında öğretim üyelerinin poliklinik yapmaması ya da özel muayene ücreti ile hizmet vermesi
- Üniversitenin toplumsal katkı faaliyetlerine yönelik tanıtım faaliyetlerinin beklenen düzeyde olmaması
- Eğitim programlarının tasarlanmasında toplum bileşenlerinin rollerinin sınırlı olması
- Paydaşlarla kurumsal iletişimin yeterli olmaması
- Toplumsal katkıya hizmet verecek derslerin, birimler ve bölümler/programlar bazında yeteri kadar önemsenmemesi • Üniversitenin şehir ve toplumla entegrasyonun yetersizlik olması
- Toplumsal katkı projeleri için bir bütçenin sınırlı olması zayıf yönler olarak değerlendirilmektedir.

Öneriler ise;

- Spor, sağlık, sosyal ve güzel sanatlar bilimlerinin kendi alanları ile ilgili toplumsal iş birlikleri için gruplar /komisyonlar kurması ve bu grupların sektörler ile iş birliği protokollerinin imzalanması, bu iş birliklerinin tanıtılıp kamuya duyurulması
- Üniversite yaptığı her etkinliği, sonuçlandırdığı her araştırmayı ve projeyi topluma daha etkili biçimde sunmalı (Araştırmalar; ekonomiye katkı, topluma katkı ve bilime katkı alanlarında değerlendirilmeli)
- Üniversite bünyesinde ve merkezde bulunan Konuk Evi tekrar eski haline getirilip hem toplumun hem de üniversitenin kazancının sağlanması
- Toplumsal sorunlara yönelik olarak etkin bir şekilde sosyal etki faaliyetlilerinin yürütülmesi ve projelendirilmesi
- Kamu kurum ve kuruluşları ve sivil toplum örgütleri ile etkileşimin artırılmasına yönelik faaliyetlerin geliştirilmesi
- Sürekli eğitim programları sivil toplum kuruluşları ve meslek kuruluşlarının ihtiyaçları dikkate alınarak çeşitlendirilmeli
- Topluma yönelik kültürel, sosyal, sportif ve sanatsal faaliyetlerin yazılı, görsel ve internet medyasında etkin bir şekilde tanıtımının yapılması
- Toplumdaki dezavantajlı grupları ve çevresel sorunlarını çözümüne yönelik faaliyetlerin yapılması şeklinde sıralanmaktadır.

Üniversitemizin toplumsal katkı alanında kullanılan altyapının güçlendirilmesi adına planlanan bir bütçeleme çalışması da bulunmaktadır. Bu bütçeleme çalışmasına göre 2022 yılı için planlanan miktar 10.202.000 (on milyon iki yüz iki bin) liradır (2021 – 2025 Stratejik Plan, Syf. 80).

Performans Göstergeleri	Hedefe Etkisi	Başlangıç Değer	2021	2022	2023	2024	2025	İzleme Sıklığı	Raporlama Sıklığı
P.G.1	30	6.000.000	8.548.000	10.202.000	12.242.000	14.690.000	17.629.000	12 ay	12 ay

Görülebileceği üzere Süleyman Demirel Üniversitesi 2021 – 2025 Stratejik Planında toplumsal katkı faaliyetlerini bu konuda stratejik amaç ve o amaçlara ulaştıracak hedefler belirleyerek yerine getirmeye çalışmaktadır. Üniversitemizin toplumsal katkı ürün ve hizmetleri net bir biçimde ortaya konulmuştur. Bu ürün ve hizmetlerden kimlerin ne ölçüde faydalandığı matris oluşturularak aktarılmıştır. Toplumsal katkı faaliyetlerinin ne düzeyde yürütüldüğünü tespit etmek, güçlü ve zayıf yönleri belirleyerek öneriler oluşturmak üzere hem idari hem de akademik alanda araştırmalar gerçekleştirmiştir. Ayrıca toplumsal katkı alanında faydalanılan alt yapının

geliştirilip güçlendirilmesi adına bütçeleme çalışması yapılmış ve her yıla ait bütçeler net bir biçimde belirtilmiştir.

2.1.TOPLUMSAL KATKI SÜREÇLERİNİN YÖNETİMİ

KİDR Sürüm 3.1 Hazırlama Kılavuzunda ilgili başlık “*Kurumun toplumsal katkı politikası kurumun toplumsal katkı süreçlerinin yönetimi ve organizasyonel yapısı kurumsallaşmasıdır. Toplumsal katkı süreçlerinin yönetim ve organizasyonel yapısı kurumun toplumsal katkı politikası ile uyumlu olmalı, görev tanımları belirlenmelidir. Yapının işlerliği izlenmeli ve bağlı iyileştirmeler gerçekleştirilmelidir*” şeklinde tanımlanmaktadır.

Bu konuda bir derecelendirme tablosu bulunmakta ve olgunluk düzeyleri bu tabloya göre belirlenmektedir. Üniversitemizin “*Toplumsal Katkı Süreçlerinin Yönetimi*” konusundaki olgunluk düzeyi ise aşağıdaki gibidir.

Olgunluk Düzeyi: Kurumunda toplumsal katkı süreçlerinin yönetimi ve organizasyonel yapılanması Kurumsal tercihler yönünde ve tüm alanları kapsayıcı şekilde uygulamaya konularak bazı sonuçlar elde edilmiştir. Ancak bu sonuçlar izlenmemektedir.

1	2	3	4	5
Toplumsal katkı süreçlerinin yönetimi ve organizasyonel yapısına ilişkin bir planlaması bulunmamaktadır.	Kurumun toplumsal katkı süreçlerinin, yerel, bölgesel ve ulusal kalkınma hedefleri ile ilişkili ve diğer süreçlerle (eğitim öğretim, ar-ge) bütünleşik olarak yönetimi ve organizasyonel yapılanması (süreçler ve görev tanımları vb.) yönelik planlar bulunmaktadır. Ancak bu planlar doğrultusunda yapılmış uygulamalar bulunmamaktadır veya tüm birimleri kapsamayan uygulamalar bulunmaktadır.	Kurumunda toplumsal katkı süreçlerinin yönetimi ve organizasyonel yapılanması Kurumsal tercihler yönünde ve tüm alanları kapsayıcı şekilde uygulamaya konularak bazı sonuçlar elde edilmiştir. Ancak bu sonuçlar izlenmemektedir.	Kurumda toplumsal katkı süreçlerinin yönetimi ile ilişkili sonuçlar ve paydaş görüşleri sistematik ve kurumun iç kalite güvence sistemiyle uyumlu olarak izlenmekte ve paydaşlarla birlikte değerlendirilerek önlem alınmaktadır.	Kurumda tüm birimleri/alanları kapsayan toplumsal katkı süreçlerinin yönetimi kurumsal amaçlar doğrultusunda bütünleştirici, sürdürülebilir ve olgunlaşmış uygulamalarla kurumun tamamında benimsenmiş ve güvence altına alınmıştır; kurumun kendine özgü ve yenilikçi birçok uygulaması bulunmakta ve bu uygulamaların bir kısmı diğer kurumlar tarafından örnek alınmaktadır.

Üniversitemiz ilgili ölçüt tablosuna göre iyi olarak nitelendirebileceğimiz bir değere sahiptir. Bu bağlamda ileri sürülen kanıtlar ise aşağıda listelenmektedir:

Kanıt – 1: Süleyman Demirel Üniversitesi Kalite Politikası

En iyiyi yakalama arzusuyla her yapının bir öncekinden daha iyi olmasına çalışan Süleyman Demirel Üniversitesi; vizyonu ve misyonu gereği toplumla etkileşim içinde, insanı önceleyerek, uluslararası standartlarda eğitim vermeyi, araştırma yapmayı, hizmet sunmayı ve çözümler üretmeyi görev bilen; evrensel ölçekte bilgi, sanat, teknoloji ve hizmet üreterek, ilham ve yön veren bir üniversitedir.

- Süleyman Demirel Üniversitesi Kalite Politikasını belirlerken;
- Daha iyi eğitim öğretim sunabilecek kültürü yaratmayı, daha iyi araştırma ortamı oluşturmayı,
- Daha iyi süreçlerle yönetsel etkinliği artırmayı,

- Daha iyi bir toplum için topluma yönelik faaliyetlerde bulunmayı temel almıştır.

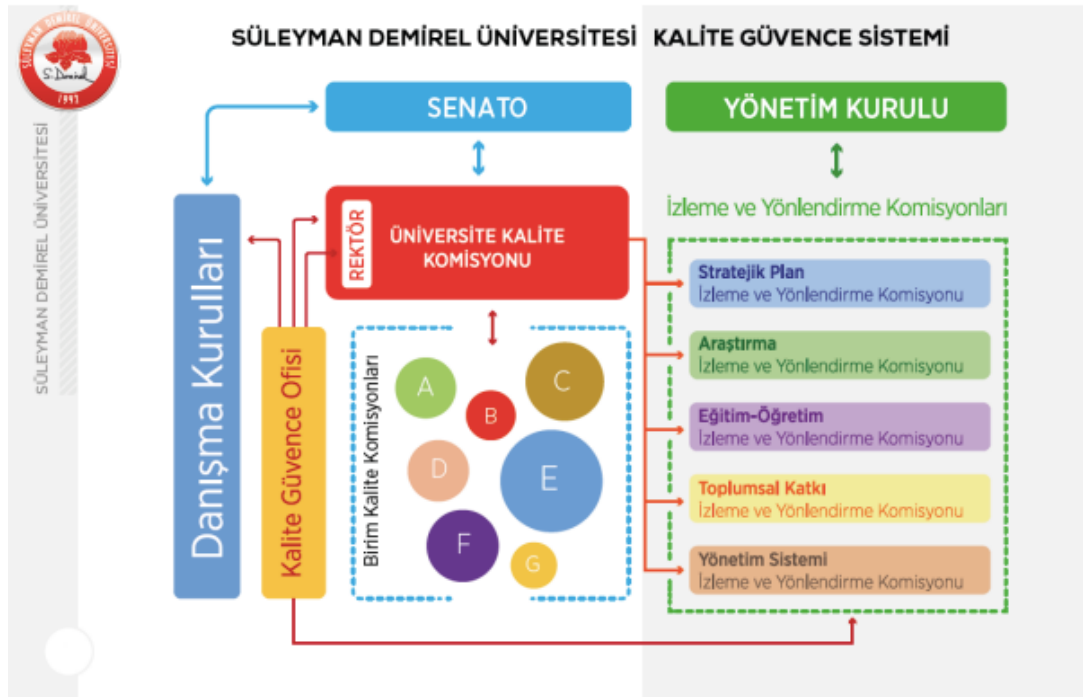
Bu kapsamda Süleyman Demirel Üniversitesi;

- Öğrenme ve araştırma odaklı, çok yönlü, teknolojik, yenilikçi, dinamik ve çağdaş bir eğitim sistemi sunarak, eğitimde öğrenci ve akademisyenlerin hayat boyu ve yeni tip öğrenmesini desteklemeyi,
- Bölgesel, yerel, ulusal ve küresel anlamda insan ihtiyaçlarına çözüm üretmeyi,
- Araştırma-geliştirme altyapısı ile bilime katkı sağlayacak teknolojik yatırımları gerçekleştirmeyi,
- Ulusal ve uluslararası projelerin niteliğini ve niceliğini artırmayı,
- Toplumun sağlık, spor, sosyal, kültür, sanat, eğitim ve çevre alanında gelişimine katkı sağlamayı,
- Dezavantajlı gruplara yönelik hizmet ile toplumsal eşitliği gözetmeyi,
- Başta yerel ve bölgesel sonra ulusal ve uluslararası ihtiyaçlara yönelik, özellikle ilaç, sağlık, iyi yaşam, doğal ürün ve kozmetik sektöründe nitelikli çalışmalara öncülük etmeyi,
- Öğrenci ve akademisyenlerin kaliteli eğitim ve araştırmanın yanında sosyal, kültürel, sportif faaliyetlerine yönelik ihtiyaçlarını karşılamaya özen göstermeyi,
- Tüm paydaşlarını süreçlerine dâhil ederek, eğitim-öğretim, araştırma-geliştirme, toplumsal katkı ve yönetim faaliyetlerini gerçekleştirmeyi,
- Öğrencilere mezun olduktan sonra da danışmanlık yapmayı ve söz hakkı vermeyi,
- Kurumsal performansı gözeterek kurumun tüm birimlerinde kurumsal kalite kültürünü yerleştirmeyi,
- Toplumla paylaşmayı esas alarak yerel kültürel miras ve bölgesel hafızayı kayıt altına almayı, Bölgesinin ve kendinin tanınırlığını ulusal ve küresel anlamda kaliteli eğitim ve araştırma altyapısı ile artırmayı,

Kalite Politikası olarak benimsemiştir.

Erişim Adresi: <https://kalite.sdu.edu.tr/tr/politikalar/kalite-politikasi-12203s.html>

Kanıt – 2: SDÜ Kalite Organizasyon Şeması



Toplumsal katkı süreçlerinde iç kalite güvence sisteminde PUKÖ döngüsü incelendiğinde, toplumsal katkı bağlamında iç kalite güvence sistemini etkileyen bileşenlerin başında kurumun kalite güvencesi kültürü yer almaktadır. Toplumsal katkı süreçleri bir yükseköğretim kurumunun çeşitli birimleri ile ilişkili olabilir. Bu bağlamda sosyal etkisi olan kurumda liderlik özelliği önemli bir yere sahiptir. Kurumun çeşitli toplumsal katkı etkinliklerinde öncü olması önem taşır. Yerel, bölgesel, ulusal ya da uluslararası toplumsal katkı uygulamalarında liderlik yapabilen bir kurum olmak gerekmektedir. Toplumsal katkı fonksiyonları yükseköğretim kurumlarına göre değişebilen kurumun yaptığı çeşitli toplumsal katkı uygulamalarını kapsar. Bunlar hizmet, araştırma ve yayın, toplumsal projeler, sosyal, sportif, sanatsal ve kültürel etkinlikler vb. olabilir. Bu fonksiyonlar, PUKÖ çevriminin her basamağı için kurumun dikkate alması gereken görevleri kapsamalıdır. Toplumsal katkı ile ilgili tüm süreçlerin planlanması, uygulanması, izlenerek değerlendirilmesi ve iyileştirme çalışmalarının yapılması gereklidir.

Toplumsal katkı süreçlerinin yönetimi ve organizasyon yapısında Toplumsal Katkı Yönetim Modeli kullanılabilir. Bu modelin uygulanmasında kurumların kendi özelliklerine göre farklılıklar olması beklenmektedir. Toplumsal katkı yönetim modelinde organizasyon yapısı sağlanmalıdır. Toplumsal katkı süreçleri organizasyon şeması aşağıda Şekil 1’de verilen örnekte olduğu gibi kurumun çeşitli birimlerini hatta hepsini kapsayabilir. Bu şema kurumlara göre farklılık gösterebilir. Aşağıda Süleyman Demirel Üniversitesi’nin Kalite Güvence Sisteminin ve Toplumsal Katkı İzleme ve Yönlendirme Komisyonunun organizasyon şeması verilmiştir.

Kanıt – 3: Süleyman Demirel Üniversitesi Toplumsal Katkı Politikası

Süleyman Demirel Üniversitesi (SDÜ), vizyonu ve misyonu gereği toplumla etkileşim içinde, insanı önceleyerek eğitim veren, araştırma yapan, hizmet sunan ve çözümler üretmeyi görev edinmiş bir eğitim kurumudur. Temel değerleri içerisinde “toplumsal, çevresel ve estetik duyarlılığı” barındıran SDÜ, toplumsal katkı politikası olarak toplumla birlikte var olduğu bilinciyle yine topluma karşı sorumluluklarının farkındalığı olan ve bu doğrultuda politikalar benimsemiş bir üniversitedir.

Buradan hareketle;

- Eğitim-öğretim ve araştırma-geliştirme plan ve programlarını hazırlarken yerel, ulusal ve küresel toplum bilinciyle hareket etmeyi,
- Günümüz toplumsal ihtiyaç ve beklentileri izleyerek, sadece eğitim-öğretim ve araştırma-geliştirme değil, aynı zamanda tüm faaliyetlerinde topluma somut katkılar sunabilmeyi,
- Toplumun ekonomik ve sosyal gelişimine katkı sağlamayı,
- Sürekli eğitim anlayışından hareketle toplumun gelişimine katkı sağlamayı,
- Öğrencileri ve akademisyenleriyle birlikte sosyal sorumluluk bilincinin yaygınlaştırılmasını sağlamayı,
- Nitelikli insan gücü yetiştirirken aynı zamanda topluma faydalı bireyler de yetiştirmeyi,
- Toplumsal katkı faaliyetlerini sürdürülebilir kılmayı hedeflemektedir.

Bu kapsamda SDÜ, eğitim-öğretim ve araştırma-geliştirme faaliyetleri yürüten tüm birimlerde yapılan çeşitli toplumsal katkı faaliyetlerini geliştirmeyi odağına almıştır. Yürütülen teorik ve uygulamalı derslerde toplumsal ihtiyaç ve beklentilere cevap verebilen ve çözüm üretebilen bireyler yetiştirmeyi amaçlayan SDÜ’de, eğitim-öğretim ve araştırma-geliştirme faaliyetlerinin yanı sıra kurulan farklı birimleri ve toplulukları ile öğrenci ve personele çağdaş, sürdürülebilir,

yenilikçi ve daha yüksek yaşam şartlarına sahip bir toplum bilincinin temelleri atılmakta, oluşturulacak bu bilinç sayesinde ise topluma katkı sağlanması hedeflenmektedir.

Erişim Adresi: <https://kalite.sdu.edu.tr/tr/mevzuat-ve-politikalar/toplumsal-katki-politikasi-12207s.html>

Kanıt - 4: Toplumsal Katkı ve Paydaşlar Koordinatörlüğü

Süleyman Demirel Üniversitesi Toplumsal Katkı ve Paydaşlar Koordinatörlüğü üniversitemizin toplumsal katkı politikalarını geliştirmek, eğitim, araştırma geliştirme, sosyal, kültürel, sanatsal, çevresel, sağlık ve spor faaliyetlerini yerel, bölgesel, ulusal ve uluslararası düzeylerde toplumsal katkıya dönüştürülmesine katkı sağlamayı amaçlamaktadır. Bu kapsamda, tüm fakülteler, enstitüler, yüksekokullar, araştırma, uygulama ve eğitim merkezleri, öğrenci toplulukları ve diğer birimlerle işbirliği içerisinde topluma hizmet etmeyi, toplumsal sorunlara çözüm üretmeyi ve toplumun sürekli gelişimini sağlamak üzere Ağustos 2021 yılında kurulmuştur.

Koordinatörlüğün misyonu;

Üniversitemizin vizyonu, misyonu, temel değerleri ve politikaları doğrultusunda, toplumsal katkı politikalarına uygun olarak eğitim-öğretim, araştırma ve geliştirme, kültürel, sanatsal, sağlık ve spor faaliyetleri ile süreçlerini toplumsal ve çevresel fayda yaratmak üzere en verimli olacak şekilde koordine etmek; yerel, bölgesel ve ulusal sosyoekonomik ve kültürel ihtiyaç ve sorunlara yönelik akademik çalışmaları teşvik etmek; sürekli eğitim faaliyetlerini teşvik etmek; öğrenciler, akademisyenler ve idari personel ile birlikte sosyal sorumluluk bilincinin yaygınlaştırılmasını sağlamak; toplumsal katkı faaliyetlerini sürdürülebilir kılmak; akademik personel, öğrenciler, idari personel, mezun öğrenciler ve paydaşlar ile ilişkileri geliştirmek, çıktılarını izlemek ve geri bildirimler doğrultusunda önerileri ilgili birimlere sunmaktır.

Erişim Adresi: <https://toplumsalkatki.sdu.edu.tr/tr/>

Kanıt – 5: Toplumsal Katkı İzleme ve Yönlendirme Komisyonu

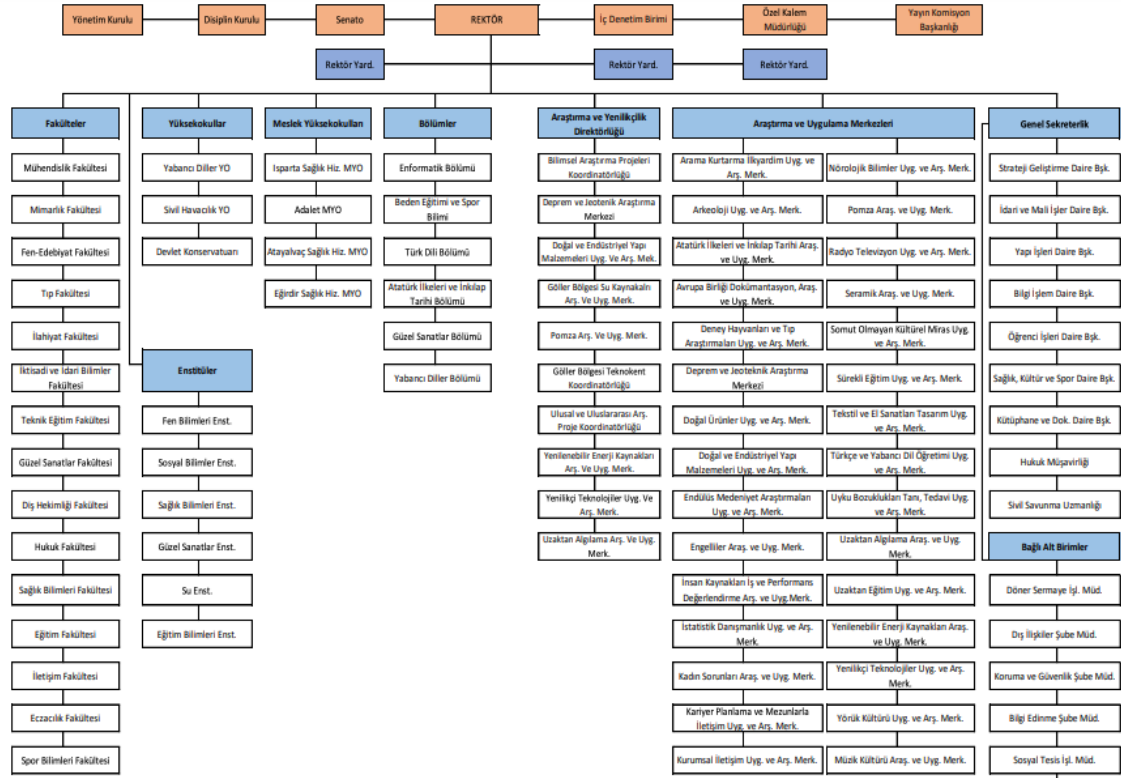
Toplumsal Katkı İzleme ve Yönlendirme Komisyonu;

- “Üniversitenin toplumsal katkı politikası, hedefleri ve stratejisine yönelik çalışmalar yapmak,
- Üniversitenin toplumsal katkı faaliyetlerini, sahip olduğu hedefleri ve stratejisi doğrultusunda yerel, bölgesel ve ulusal kalkınma hedefleriyle uyumlu bir şekilde yürütmesine yönelik çalışmalar yapmak,
- Toplumsal katkı politikası ile eğitim-öğretim ve araştırma politikalarının ilişkilendirilmesine yönelik çalışmalar yapmak,
- Toplumsal katkı faaliyetlerini sürdürebilmek için uygun nitelik ve nicelikte fiziki, teknik ve mali kaynaklara ve bu kaynakların etkin şekilde kullanımına yönelik çalışma ve değerlendirmeler yapmak,
- İç ve dış değerlendirme raporlarında görev alanı ile ilgili ortaya çıkan ve iyileştirmeye ihtiyaç duyulan alanlarda çalışmalar yapmak,
- Standart uygulamalar ve mevzuatların dışında; kurumun ihtiyaçları doğrultusunda özgün yaklaşım ve uygulamalar geliştirmesine yönelik çalışmalar yapmak” üzere kurulmuştur.

İlgili komisyonda Prof. Dr. Ümit Arkan (Başkan), Prof. Dr. Serhat Süha Türkaslan, Prof. Dr. Serhat Çömlekçi, Doç. Dr. Mustafa Genç ve Doç. Dr. İbrahim Kubilay Türkey bulunmaktadır.

Erişim Adresi: <https://kalite.sdu.edu.tr/tr/idari-kadro>

Kanıt – 6: Toplumsal Katkı Faaliyetlerini Yürüten Birimlere Yönelik Teşkilat Şeması



Toplumsal katkı politikasına bağlı olarak süreçlerin yönetimi ve organizasyonel yapısı oluşturulurken politikası gereği çok katılımcı olması beklenmektedir. Bu yapı içerisinde hiyerarşik bağlantıların iyi tanımlı ve birbiriyle ilişkili olarak etkin olması beklenmektedir. Bu süreçte başta rektörlük olmak üzere kurum kalite komisyonu ile ilişkili Toplumsal Katkı ve Paydaşlar Koordinatörlüğü, uygulama ve araştırma merkezleri, koordinatörlükler, tüm akademik birimler, sürekli eğitim merkezi ve bazı idari birimler yer alabilir. Bu yapının içerisinde takvim, yönergeler, süreçler vb. hazırlanır. Sistematiik bir yapı ve organizasyon sağlanmaktadır.

2.2.TOPLUMSAL KATKI KAYNAKLARI

KİDR Sürüm 3.1 Hazırlama Kılavuzunda ilgili başlık “*Toplumsal katkı etkinliklerine ayrılan kaynaklar (mali, fiziksel, insan gücü) belirlenmeli; paylaşılmış ve kurumsallaşmış olmalı; bunlar izlenmeli ve değerlendirilmelidir*” şeklinde tanımlanmaktadır.

Bu konuda bir derecelendirme tablosu bulunmakta ve olgunluk düzeyleri bu tabloya göre belirlenmektedir. Üniversitemizin “*Toplumsal Katkı Kaynakları*” konusundaki olgunluk düzeyi ise aşağıdaki gibidir.

Olgunluk Düzeyi: Kurumda toplumsal katkı kaynaklarının yeterliliği ve çeşitliliği izlenmekte ve iyileştirilmektedir.

1	2	3	4	5
Kurumun toplumsal katkı faaliyetlerini sürdürebilmesi için yeterli kaynağı bulunmamaktadır	Kurumun toplumsal katkı faaliyetlerini sürdürebilmek için uygun nitelik ve nicelikte fiziki, teknik ve mali kaynakların oluşturulmasına yönelik planları bulunmaktadır	Kurum toplumsal katkı kaynaklarını toplumsal katkı stratejisi ve birimler arası dengeyi gözeterek yönetmektedir	Kurumda toplumsal katkı kaynaklarının yeterliliği ve çeşitliliği izlenmekte ve iyileştirilmektedir	İçselleştirilmiş, sistematik, sürdürülebilir ve örnek gösterilebilir uygulamalar bulunmaktadır

Üniversitemiz ilgili ölçüt tablosuna göre ortalamamızın üzerinde bir değere sahiptir. Bu bağlamda ileri sürülen kanıtlar ise aşağıda listelenmektedir:

Kanıt – 1: Toplumsal Katkı Faaliyetlerine Katkı Veren Araştırma ve Uygulama Merkezleri

Merkez	Misyon, Görev, Yetki ve Sorumluluklar	Erişim Linki
Arama Kurtarma İlk Yardım Uygulama ve Araştırma Merkezi	Arama Kurtarma İlk Yardım Uygulama ve Araştırma Merkezi (AKAUM), ülkemiz ve bulunduğumuz coğrafyada toplulumuzun bilinçlenmesi için üniversitemizdeki akademik ve idari personel, öğrenciler, kamu kurum ve kuruluşları ve halkımıza eğitimler vermektedir.	https://akaum.sdu.edu.tr/
Arkeoloji Uygulama ve Araştırma Merkezi	Pisidia Bölgesi'nin en erken tarihinden başlayarak, ortaçağ sonuna dek uzayan zaman dilimi içindeki, yer üstü, yeraltı, sualtı arkeoloji araştırmaları, yüzey araştırmaları, kazı ve kitap çalışmalarını araştırır inceler ve sonuçlarını yayınlar. Kamu kurum ve kuruluşları ile özel	https://ararum.sdu.edu.tr/

	<p>kişi ve kuruluşlara, bu yönde eğitim veren öğretim kurumlarına, eğitim-öğretim ve sertifika programları konusunda projeler hazırlayıp teklifler sunar. Yöre araştırmaları ve araştırmacılarına katkıda bulunur.</p>	
Atatürk İlkeleri ve İnkılap Tarihi Araştırma ve Uygulama Merkezi	<p>Atatürk İlkeleri ve İnkılap Tarihi ile ilgili araştırma ve geliştirmelerin yapılmasını sağlamak, hedefler doğrultusunda konferanslar, sempozyumlar, seminerler, paneller ve bilimsel toplantılar düzenlemek, ulusal ve uluslararası düzeyde benzer çalışmalar yapan araştırma merkezleri ve enstitüler ile işbirliği yapmak, üniversitenin imkânları çerçevesinde yayın yapmaktır.</p>	https://atamer.sdu.edu.tr/tr/
Avrupa Birliği Dokümantasyon, Araştırma ve Uygulama Merkezi	<p>SDÜ ABADOM'ın temel amacı, Türkiye-Avrupa Birliği ilişkilerinin dünü, bugünü ve yarınına ilişkin ekonomik, hukuki, bilimsel, sosyo-kültürel ve siyasi işbirliği sürecini ve Avrupa Birliği'ne katılma konusunda izlenecek stratejileri yakından izlemek ve Türkiye'nin Avrupa Birliği'ne uyum ve bütünleşme çalışmalarına katkıda bulunmaktır. Merkezin bir diğer amacı ise Avrupa Birliği, Avrupa Konseyi ve diğer uluslararası kuruluşların faaliyet alanlarına giren konularda incelemeler, bilimsel araştırmalar yapmak, bu kuruluşların yayınlarından oluşacak bir dokümantasyon merkezi oluşturmak, çeşitli uluslararası kuruluşlar ile gerçekleştirilecek işbirliği sonucu edinilecek birikimi ilgili kurum ve kuruluşlara aktarmaktır.</p>	https://eucenter.sdu.edu.tr/tr/

Deprem ve Jeo-teknik Araştırma Merkezi	<p>Merkez, Üniversite'nin Jeofizik mühendisliği, Jeoloji mühendisliği ve İnşaat mühendisliği alanında lisans ve lisans üstü düzeyde eğitim veren birimlerinin temel ve uygulamalı çalışmalarını sürdürdükleri yurt içi ve yurt dışı kurumlar ve endüstri ile işbirliği yaparak üniversite içinde ve hizmetin gerektirdiği her yerde uluslararası düzeyde bilime, teknolojiye dönük ve ülke kalkınmasına yönelik etkinliklerde ortak çalışmalar yapmayı amaçlar.</p>	https://deprem.sdu.edu.tr/tr/
Doğal Ürünler Uygulama ve Araştırma Merkezi	<p>Üniversite, kamu ve özel sektörün araştırma ve geliştirme aşamalarında ihtiyaç duydukları laboratuvar ihtiyaçlarını önemli ölçüde karşılayacak ileri düzeyde cihazlar ile hizmet vererek ulusal ve uluslararası kuruluşlarla ortak işbirliğinin gelişmesine katkıda bulunmayı, İleri düzey laboratuvar cihazları ile yeni yöntemler ve teknikler geliştirmeyi, Bilimsel olarak yeni ufuklar açan araştırmalara destek olmayı, Hızlı ve doğru sonuç vermeye yönelik hizmet anlayışı ile, bilimsel yenilikleri ve gelişmeleri takip ederek ilişkide bulunduğumuz yerli ve yabancı tüm kişi ve kuruluşlara, uluslararası onaylanmış belgelerimizin sağladığı kalite ve doğruluk güvencesi ile örnek hizmeti ve güveni sağlamaktır.</p>	https://sudum.sdu.edu.tr/tr/
Doğal ve Endüstriyel Yapı Malzemeleri Uygulama ve Araştırma Merkezi	<p>Merkezimiz, yapı malzeme bilimi ile ilgili akademik çalışmalar yaparak, projeler geliştirmek, kurs ve seminerler düzenlemek, bu programlar aracılığı ile</p>	https://deymam.sdu.edu.tr/tr/

	Üniversitenin kamu kurum ve kuruluşları, özel sektör ve uluslararası kuruluşlarla ilişkilerinin geliştirilmesine katkıda bulunmaktadır.	
Endülüs Medeniyet Araştırmaları Uygulama ve Araştırma Merkezi	Sosyoloji, tarih, felsefe, psikoloji, antropoloji, siyaset, uluslararası ilişkiler, yönetim bilimleri, sosyal ve beşeri bilimler alanında ulusal ve uluslararası araştırmalar yapmak, faaliyetler düzenlemek ve yürütmek.	https://esmam.sdu.edu.tr/tr/
Engelliler Araştırma ve Uygulama Merkezi	Engelliler Araştırma ve Uygulama Merkezi; bir disiplinler arası araştırma ve uygulama konusu olan “engellilik” konusunda akademik, bilimsel, eğitsel, kültürel, sanatsal, sportif, sosyal, ekonomik, mesleki, sağlık ve rahabilitasyon alanlarında özetle hayata dair her alanda engellilerin yaşam standartlarını ve kalitelerini yükseltmek, sosyal yaşam içerisinde entegre ve kendi hayatlarını başkalarına bağımlı olmaksızın devam ettirebilen bir engelli profiline ulaşmak için araştırma ve uygulama faaliyetlerinde bulunmaktadır.	https://enmer.sdu.edu.tr/
Isparta Sözlü Tarih Uygulama ve Araştırma Merkezi (ISTAM)	SDÜ ISTAM'ın misyonu Isparta'nın sahip olduğu somut olmayan kültür mirası kayıt altına alarak arşivlemek, kent belleği ve kültürel kimliği korumak ve elde edilen bilgilerin gelecek kuşaklara aktarılmasını sağlayacak projeler üretmektir.	https://istam.sdu.edu.tr/
İnsan Kaynakları İş ve Performans Değerlendirme Arş. ve Uygulama Merkezi	Merkezin misyonu insan kaynakları, iş ve performans değerlendirme alanında Süleyman Demirel üniversitesinin akademisyen ve öğrencilerinin tecrübe ve ihtiyaçları ile her ölçekte sanayi tecrübe ve ihtiyaçlarını	https://ikipeduyam.sdu.edu.tr/

	belirli bir platformda bir araya getirerek üniversite – sanayi işbirliğini artırmaktır.	
İstatistik Danışmanlık Uygulama ve Araştırma Merkezi	Merkezin amacı Üniversite mensupları, kamu kurum ve kuruluşları, özel sektör veya tüzel kişilerin yürütecekleri uygulamalı araştırmaların planlanması, kamuoyu değerlendirmeleri, alan çalışmaları ve etüd projeleri yapmak ve istatistiksel değerlendirmelerde bulunarak danışmanlık hizmeti vermek; İstatistik ve biyoistatistik alanlarında eğitim programları düzenlemek, eğitim programlarını tamamlayanlara sertifika vermek; İstatistik ve biyoistatistik alanlarında yayın çalışmalarında bulunmak; Üniversite, kamu kurum ve kuruluşları ve özel sektör işbirliği ile istatistik konularında kongre, sempozyum, panel, bilgilendirme toplantıları, kurs programları düzenlemek; İstatistik alanında yapılacak her türlü bilimsel çalışma ve araştırmalara destek olmaktır.	https://iduam.sdu.edu.tr/
Kadın Sorunları Araştırma ve Uygulama Merkezi	Merkezin amacı Yurt içinde ve yurt dışında kadın sorunlarıyla ilgili her alanda araştırma yapmak ve bu alana yönelik eğitim faaliyetlerinde bulunmaktır.	https://kasaum.sdu.edu.tr/
Kariyer Planlama ve Mezunlarla İletişim Uygulama ve Araştırma Merkezi	Merkezin misyonu; Öğrenci ve mezunlarımızın günümüz iş dünyası şartlarına ve eğilimlerine uygun kariyer planı yapabilmeleri ve kariyer planlarını hayata geçirebilmek için ihtiyaç duyacakları nitelikleri kazanabilmeleri konusunda onlara yardımcı olmak; öğrenci ve mezunlarımızın iş dünyası ile	https://kariyer.sdu.edu.tr/tr/

	kendi networklerini, staj ve iş olanaklarını artırmaları için bir köprü olmaktır.	
Kurumsal İletişim Uygulama ve Araştırma Merkezi	SDÜ Kurumsal İletişim Uygulama ve Araştırma Merkezi, üniversitemizin hedeflerini ve kurum kültürünü en iyi şekilde yansıtarak, etkileşime dayalı iletişim akışını sürdürür; kamuoyunda üniversitemizin itibar algısını yönetir ve bununla ilgili iletişim faaliyetlerini en doğru şekilde sürdürmeyi amaçlar; üniversitemizin kendisini kamuoyunda doğru ifade etmesine, bilimsel faaliyetlerinin daha görünür olmasına, toplumla tam anlamıyla bütünleşmesine, uluslararası marka değeri ve itibarının güçlendirilmesine katkı sağlar; üniversitemizin etkin tanıtımı için, tanıtım ihtiyacını saptayarak buna uygun iletişim stratejisi ve planını, bunun ayrılmaz birer parçası olarak bütünleşik iletişim planlarını hazırlar.	https://kimer.sdu.edu.tr/tr/
Müzik Kültürü Araştırma ve Uygulama Merkezi	Müzik Kültürü Araştırma ve Uygulama Merkezi'nin kuruluş amacı; Öncelikle üniversitenin de içinde bulunduğu Teke Yöresi Müzik Kültürünü belgelemek, ülke ve dünya müzik kültürlerini incelemek bu doğrultuda arşiv oluşturmak ayrıca konferans, seminer, konser gibi etkinliklerle eğitim ve kültür hizmeti vermektir.	https://muzmer.sdu.edu.tr/tr/
Pomza Araştırma ve Uygulama Merkezi	Pomza Araştırma ve Uygulama Merkezinin; pomza teknolojisi konusunda bilimsel araştırma ve geliştirme faaliyetlerinde bulunmak, bu konuda lisans ve lisans üstü düzeyde yapılacak proje	https://pomzamer.sdu.edu.tr/

	<p>çalışmalarına alt yapı oluşturmak, pomza sektöründe yer alan ulusal ve uluslararası kurum ve kuruluşlarla işbirliği faaliyetlerinde bulunmak, kurslar, seminerler ve konferanslar düzenlemek, kamu ve özel teşebbüslerin sorunları ile ilgili araştırma-geliştirme çalışmalarında bulunmak ve de bilimsel ve teknik faaliyetlerin yürütülmesi için üniversite – sanayii işbirliği çerçevesinde, her türlü proje çalışmaları yapmak, kitap, dergi ve bülten yayınları yapmak gibi temel görevleri bulunmaktadır.</p>	
Radyo Televizyon Uygulama ve Araştırma Merkezi	<p>Radyo SDÜ internet üzerinden sesli ve görüntülü yayın yapan, bir eğitim ve kültür radyosudur. Radyo Televizyon Uygulama ve Araştırma Merkezi bünyesinde faaliyet gösteren Radyo SDÜ, ticari amaç taşımayan, başta öğrencilerine olmak üzere topluma nitelikli bir hizmet sunmak amacıyla yayın yapmaktadır. Programlı yayınları içerisinde eğitim, kültür ve sanat konularına, haber bültenlerine, üniversitedeki bilim ve sanat etkinliklerine, Türk ve dünya müziğinin seçkin örnekleriyle hazırlanmış müzik eğlence programlarına yer vermektedir.</p>	https://ratem.sdu.edu.tr/tr/
Seramik Araştırma ve Uygulama Merkezi	<p>Merkezin misyonu ;seramik Araştırma ve Uygulama Merkezi, Bölgemizdeki geleneksel ve kültür el değerleri de göz ardı etmeden, ülkemizin kalkınması amacıyla seramik ürünlerin ve üretim yöntemlerinin araştırmasında ve yenilik sağlamada bölge lideri olmaya çalışmaktadır.</p>	https://saum.sdu.edu.tr/

Somut Olmayan Kültürel Miras Uygulama ve Araştırma Merkezi	Isparta'nın sahip olduğu kuşaktan kuşağa aktarılarak toplumlara kimlik ve devamlılık duygusu kazandıran; toplulukların, grupların ve kimi durumlarda bireylerin, kültürel miraslarının bir parçası olarak tanımladıkları uygulamalar, temsiller, anlatımlar, bilgiler, beceriler ve bunlara ilişkin araçlar, gereçler ve kültürel mekânlar ile ilgili çalışmalar yapmak ve faaliyetler düzenlemek. Isparta'nın somut olmayan kültürel mirasını tespit etmek, bu tespitleri korunmasına yönelik olarak kayıt altına almak (kayıt, arşiv ve belgeleme), kültürel miras unsurlarının zaman/mekân ilişkisini saptamak, yaşayan insan hazinelerinin tespit edilerek kent belleği ve kültürel kimlik olgularını oluşturmak, kentin kültürel mirasının gelecek kuşaklara aktararak sürdürülebilirliğinin sağlanmasına yönelik uygulama ve sempozyum, konferans ve çalıştay gibi disiplinlerarası faaliyetlerini düzenlenmek.	https://kulturelmiras.sdu.edu.tr/
Sürekli Eğitim Uygulama ve Araştırma Merkezi	Sürekli Eğitim Uygulama ve Araştırma Merkezi; örgün, uzaktan ve karma olmak üzere önlisans, lisans ve lisansüstü programları dışında verilecek tüm eğitim programları, ulusal ve uluslararası alanlarda her türlü belgelendirme, danışmanlık hizmeti, seminerler, konferanslar, kongreler, çalıştaylar, alan araştırmaları, sınav organizasyonları ve personel belgelendirme, her türlü eserlerin yayını, ulusal ve uluslararası düzeyde meslek	https://sem.sdu.edu.tr/

	<p>standartları ve yeterliliklerini geliştirmeye yönelik çalışmalarını düzenlemek, Üniversitenin kamu, özel sektör ve uluslararası kuruluşlarla işbirliğini geliştirmesini desteklemek ve işçi sağlığı ve iş güvenliği alanında üniversite ile kamu ve özel sektör kuruluşları için gerekli eğitim, sağlık, güvenlik ve koordinasyon faaliyetlerini desteklemek amacıyla kurulmuştur.</p>	
Tekstil ve El Sanatları Tasarım Uygulama ve Araştırma Merkezi	<p>Bilimsel ve sanatsal faaliyetler ile ulusal ve uluslararası platformda Dokuma, Örgü, Çini, Tezhip, Hat, Tekstil, Maden, Taş, Ahşap, Deri, Cam, Kâğıt, Alçı, Kalem İşleri, Tezhip gibi el sanatlarını tanıtmak ve yaşatmak, kaybolmaya yüz tutmuş el sanatlarını günümüze taşımak, bu sanat dalları ve ürünlerinin sektörel bazda hak ettiği yeri almasını sağlamaya yönelik çalışmalar yapmaktadır.</p>	https://tesaum.sdu.edu.tr/
Türkçe ve Yabancı Dil Öğretimi Uygulama ve Araştırma Merkezi	<p>Merkezimizin en temel misyonu, yürüteceği uluslararası standartlara uygun eğitim-öğretim faaliyetleriyle dünyanın en eski, en köklü ve en çok konuşulan dillerinden biri olan Türkçenin yaygınlaşmasına katkıda bulunmaktır. SDÜ TÖMER, bunun yanı sıra Türkiye'yi ve Türk kültürünü tanıtmak, sosyal ve kültürel faaliyetler aracılığıyla farklı ülkeler ve milletler arasında gönül köprüleri oluşturma, kuramsal ve uygulamalı çalışmalarla dil eğitimi alanının gelişmesini sağlamayı kendine bir görev saymaktadır.</p>	https://tomer.sdu.edu.tr/

Uyku Bozuklukları Tanı, Tedavi Uygulama ve Araştırma Merkezi	Merkezin misyonu uyku problemi yaşayan kişilerin tedavilerini, analizlerini ve tanımlarını gerçekleştirmektir.	https://ubam.sdu.edu.tr/
Yenilenebilir Enerji Kaynakları Araştırma ve Uygulama Merkezi	Merkezimiz Yenilenebilir ve Temiz Enerji Kaynakları ile bu enerjilerin yöre ve ülkeçapındaki potansiyellerinin tespiti, bu kaynaklardan enerji üretim sistemleri ve teknolojileri ile ilgili bilimsel ve teknolojik araştırma, geliştirme, uygulama ve eğitim amaçlı bir birim olarak yenilenebilir enerji kaynaklarından enerji üretim sistemleri konusunda teknolojileri araştıran, geliştiren, uygulayan, üreten ve paylaşan bir kuruluş olma misyonu ile hizmet vermektedir.	https://yekarum.sdu.edu.tr/
Yenilikçi Teknolojiler Uygulama ve Araştırma Merkezi	Bölgesel, ulusal ve uluslararası çalışmalarda stratejik ve katma değeri yüksek çalışmalar yapmaktır. Karşılaşılan sorunları tespit etmek, bu sorunların çözümüne yönelik teorik ve uygulamalı araştırmalar yapmak ve yapmayı teşvik etmektir. Yenilikçi teknolojilerin geliştirilmesi ve yaygınlaştırılmasını sağlamak üzere temel bilim ve mühendislik alanındaki araştırmaları arttırmaktır. Akademik, kamu ve özel kuruluşlar ile birlikte çalışma yeteneğini kazanıp Ar-Ge çalışmaları yapmak ve bu alanda koordinasyon sağlamaktır.	https://yetem.sdu.edu.tr/
Yörük Kültürü Uygulama ve Araştırma Merkezi	Merkezin misyonu Isparta ve çevresinde yaşayan halkın önemli bir kısmının Yörük olması nedeniyle Türk toplumunun önemli yapı taşlarından birisi olan Yörük kültürünü her bakımdan tüm	https://yorkam.sdu.edu.tr/

	<p>yönleri ile disiplinler arası bir yaklaşımla araştırıp, Yörük kültürüne dair bütün unsurları ortaya koymak, bu verileri kayıt altına almak, korumak, geliştirmek, bölge halkının yaşam tarzını ve kültürünü akademik düzeyde araştırmak, incelemek ve bu konuda bilimsel eserler vererek bilgileri gelecek nesillere aktarmaktır.</p>	
--	--	--

Kanıt – 2: Toplumsal Katkıya Yönelik Faaliyet Merkezleri ve Yüzölçümleri

Faaliyet Merkezi	Yüzölçümü (M2)
Engelsiz Ağız ve Diş Sağlığı Hastanesi	2.467,92
Diş Hekimliği Fakültesi Hastane Bloğu	8.050,00
Tıp Fakültesi Araştırma ve Uygulama Hastanesi	34.703,85
Hastane Atölye	829,4
Yemekhane	3.011,64
Batı Yerleşkesi Spor Salonu	2.701,44
Doğu Yerleşkesi Spor Salonu	16.304,80
Doğu Yerleşkesi Isı Merkezi	842,85 15
Dekan Lojmanları (Birim)	121,53
15 Temmuz Şehitleri Camii	596,43
Doğu Yerleşkesi Camii	813,5
Doğu Yerleşkesi Camii Sosyal Tesis	408,25
Enstitüler	4.784,34
Deprem Araştırma Merkezi	167,99
TARUM	640,14
Erasmus Koordinatörlüğü	1.036,17
Kadın Sorunları Araştırma ve Uygulama Merkezi	231,42
Kariyer Merkezi	160,97
KİMER	320,55
Pomza Merkezi	3.409,99
Seramik Uygulama ve Araştırma Merkezi	958,32
YETEM	6.703,43

Kanıt – 3: Toplumsal Katkıya Yönelik Sosyal Tesisler ve Yüzölçümleri

Sosyal Tesis	Yüzölçümü (M2)
Futbol Sahası 1	17.350,00
Futbol Sahası 2	14.200,00
Kapalı Tenis Kortu 1	1.740,00
Kapalı Tenis Kortu 2	690
Açık Tenis Kortu	4.500,00
Halı Saha 1	3.450,00
Halı Saha 2	1.200,00
Batı Yerleşke Basketbol sahası 1	508
Batı Yerleşke Basketbol sahası 2	600
Plaj Voleybol Sahası	280
Batı Yerleşke Amfi Tiyatro	1.350,00
Mini Golf Sahası	1.135,00
Tenis Klübü	770
Klüp Odaları	966,67
Doğu Yerleşke Amfi Tiyatro	14.500,00
Doğu Yerleşke Tenis Kortları	947
Doğu Yerleşke Voleybol Sahaları	757
Doğu Yerleşke Basketbol sahaları	1.320,00

Kanıt – 4: Toplumsal Katkı Çalışmalarına Ayrılan Bütçelerin Yıllık Değişimi***Toplumsal Katkı Amaçlı Altyapının Güçlendirilmesine Yönelik Bütçe Dağılımı Tablosu***

Başlangıç	2021	2022	2023	2024	2025
6.000.000	8.548.000	10.202.000	12.242.000	14.690.000	17.629.000

Dezavantajlı Gruplara Ayrılan Bütçe

Başlangıç	2021	2022	2023	2024	2025
5.291.374	4.000.000	3.000.000	3.600.000	4.320.000	5.184.000

Üniversitemiz 2022 yılı için Toplumsal Katkı Amaçlı Altyapının Güçlendirilmesi adına 10.202.000 (on milyon iki yüz iki bin) lira; Dezavantajlı Gruplara yönelik çalışmalar içinse 3.000.000 (üç milyon) lira bütçe ayırmıştır. Üniversitenin toplumsal katkı alanına ayırdığı bütçeler 2021 – 2025 Stratejik Planında detaylı olarak belirtilmektedir (2021 – 2025 Stratejik Planı, syf. 76-80).

Bunun yanı sıra toplumsal katkı için belirtilen amaçların gerçekleşmesi adına koyulan hedeflerin hayata geçirilmesi için harcanması planlanan bütçeler de yine Stratejik Planda detaylı bir biçimde yer almaktadır (2021 – 2025 Stratejik Planı, syf. 81).

Amaç/ Hedef	2019	2020	2021	2022	2023	2024	2025
A1	14.300.748	3.965.904	22.074.000	24.280.000	26.352.000	28.718.000	31.428.000
A1-H1	4.443.326	128.395	6.056.000	6.662.000	7.328.000	8.060.000	8.867.000
A1-H2	1.110.831	32.099	1.514.000	1.665.000	1.832.000	2.015.000	2.216.000
A1-H3	3.657.910	1.262.081	9.304.000	10.433.000	11.320.000	12.384.000	13.660.000
A1-H4	2.888.681	1.643.329	3.200.000	3.520.000	3.872.000	4.259.000	4.685.000
A1-H5	2.200.000	900.000	2.000.000	2.000.000	2.000.000	2.000.000	2.000.000
A3	55.153.716	21.376.851	51.631.000	54.670.000	65.604.000	78.724.000	94.469.000
A3-H1	5.291.375	0.000	4.000.000	3.000.000	3.600.000	4.320.000	5.184.000
A3-H2	129.711	100.000	121.000	122.000	126.000	132.000	138.000
A3-H3	50.000	55.000	60.000	65.000	70.000	75.000	80.000
A3-H4	100.000	110.000	120.000	135.000	145.000	160.000	175.000
A3-H5	49.582.630	21.111.851	47.330.000	51.348.000	61.663.000	74.037.000	88.892.000

Daha önceki sayfalarda belirtilen toplumsal katkıya yönelik Amaç-1 ve Amaç-3'e ait hedeflerin hayata geçirilebilmesi adına 2022 yılı için toplam 78.950.000 (yetmiş sekiz milyon dokuz yüz elli bin) lira bütçe ayrılmıştır.

Kanıt – 5: BAP Merkezli Toplumsal Katkı Projeleri

Toplumsal Katkı ve Paydaşlar Koordinatörlüğü'nün önerisi ile Bilimsel Araştırma Projeleri Koordinatörlüğü 14.12.2021 tarih 2021/11 sayılı karar ile Toplumsal Katkı Projelerini de BAP kapsamında değerlendirmeye almıştır. İlgili kararın sonucunda oluşturulan usul ve esaslara yönelik belge aşağıda yer almaktadır.

(14.12.2021 tarihli ve 2021/11 sayılı BAP Komisyonu Kararı ile Kabul Edilmiştir.)
SDÜ TOPLUMSAL KATKI PROJELERİ (TKP) ESAS VE USULLERİ

1. Projenin Tanımı ve Amacı

Toplumsal Katkı Projeleri (TKP) Süleyman Demirel Üniversitesi kadrosunda bulunan Öğretim Üyeleri ile Doktorasını tamamlamış akademik personel yürütücülüğünde; Kamu kurum ve kuruluşları, Sivil Toplum Kuruluşları (STK)/ sektör ve diğer tüzel/şahıs kuruluşları ve gerçek kişilerle yerel, ulusal, bölgesel ve uluslararası düzeyde işbirliğiyle yapılan toplumun her kesimine yönelik toplumsal duyarlılığı ve toplumsal farkındalığı artıracak nitelikte en az 2 ay en fazla 12 ay süreli, hedefi ve çıktısı olan projelerdir.

Bu programın amacı, Süleyman Demirel Üniversitesi'nin vizyonu, misyonu, temel değerleri ve toplumsal katkı politikasına uygun olarak eğitim-öğretim, araştırma ve geliştirme, kültürel, sanatsal, sağlık ve spor faaliyetleri ile süreçlerini toplumsal ve çevresel fayda yaratmak üzere yerel, bölgesel ve ulusal sosyoekonomik ve kültürel ihtiyaç ve sorunlara yönelik akademik çalışmaları teşvik etmek, paydaş yönetimi stratejisi doğrultusunda sosyal sorumluluk bilincinin yaygınlaştırılmasını sağlamak ve toplumsal katkı faaliyetlerini sürdürülebilir kılmaktır.

Başvuru takvimi ve proje detayları BAP Komisyonu tarafından belirlenir ve BAP Koordinasyon Birimi <https://bapsis.sdu.edu.tr/> adresinden ilan edilir.

2. Proje Temaları

Toplumsal Katkı Projeleri (TKP) Üniversitemiz kadrosunda bulunan doktorasını tamamlamış akademik personel yürütücülüğünde; iç ve dış paydaşlar ile yerel, bölgesel, ulusal ya da uluslararası düzeyde işbirliği ile yürütülen projelerdir. Bu projelerin temaları aşağıda belirtilmiştir.

a) Dezavantajlı gruplara* yönelik sosyal entegrasyon ve sosyal kapsayıcılığı olan projeler.

(* Dezavantajlı Gruplar: Toplumsal hayata katılabilmek, bir iş bulup o işi elinde tutabilmek imkânlarından toplumun diğer bireylerine göre kısmen ya da tamamen yoksun bulunan kişi ya da gruplar (engelliler, göçmenler, kadınlar, yaşlılar ve gençler, öğrenciler).

Bu projeler kapsamında panel, konferans, kongre, sanatsal faaliyet, vb. gibi faaliyetler ve etkinlikler düzenlenmelidir. Düzenlenen etkinlikler ve faaliyetlerin; türü, adı, tarihi, yeri, katılımcı sayısı yazılı olarak raporlanmalı, dijital olarak (fotoğraf, video vb.) kayıt altına alınmalıdır.

b) Sıfır atık, yeşil kampüs ve çevrecilik konularını kapsayan projeler.

3. Projenin Uygulanacağı Yerler

Üniversitesi tarafından desteklenecek olan Toplumsal Katkı Projeleri (TKP)'nin uygulama alanlarından bazıları aşağıda belirtilmiştir.

Kamu Kurum ve Kuruluşları, Merkezi Yönetimin Yerel uzantıları, Belediyelere bağlı Birimler, Yerel Yönetimler, Muhtarlıklar, Sivil Toplum Kuruluşları (STK), Dernekler¹, Dernek şube veya temsilcilikleri,

¹ Dernek: Kazanç paylaşma dışında, kanunlarla yasaklanmamış belirli ve ortak bir amacı gerçekleştirmek üzere, en az yedi gerçek veya tüzel kişinin, bilgi ve çalışmalarını sürekli olarak birleştirmek suretiyle oluşturdukları tüzel kişiliğe sahip kişi toplulukları.

Erişim Adresi: <https://bapsis.sdu.edu.tr/ASMevzuat.aspx>

2.3. TOPLUMSAL KATKI SÜREÇLERİNİN YÖNETİMİ VE TOPLUMSAL KATKI KAYNAKLARI KONUSUNDAKİ MEVCUT DURUM VE ÖNERİLER

2.3.1. Mevcut Durum

- Toplumsal Katkı ve Paydaşlar Koordinatörlüğü kurulmuştur ve usul ve esasları oluşturulmuştur.
- Üniversitenin Kalite Politikası, Toplumsal Katkı Politikası bulunmaktadır.
- Toplumsal Katkı faaliyet ve projeleri Toplumsal Katkı ve Paydaşlar Koordinatörlüğü nezdinde arşivlenmekte ve üniversitenin bu konudaki karnesi oluşturulmaktadır.
- Üniversitenin toplumsal katkı çalışmaları için ayırdığı bütçeler yıllık olarak planlanmıştır.
- Üniversitenin toplumsal katkı faaliyetlerini yürüten 29 Araştırma ve Uygulama merkezi bulunmaktadır.
- Üniversite toplumsal katkı projelerini bilimsel araştırma projeleri kapsamında değerlendirmektedir.
- Toplumsal Katkı Faaliyetlerine yönelik çalışmalar üniversitedeki bütün birimlerden 3 aylık periyotlarla toplanmakta ve KİDES'e girişi gerçekleştirilmektedir. Ayrıca yapılan çalışmalar Cumhurbaşkanlığı'nın sistemine de yüklenmekte ve oradan da izlenmektedir.

2.3.2. Eksikler

- Öğretim elamanları üzerindeki iş yükü neticesinde toplumsal katkı sağlayabilecek çalışmalara yeterli zaman ayıramamaktadır.
- Toplumsal katkı faaliyetlerine ilişkin güncel ortak veri tabanı mevcut değildir.
- İç paydaşlar adına toplumsal katkı faaliyetlerini teşvik edecek mekanizmalar yetersizdir (Bu konuda teşvik edilen BAP Projeleri haricinde)
- Toplumsal katkı süreçlerinin yönetimi ve organizasyonel yapısının işlerliğine ilişkin izleme ve iyileştirme kanıtları yeterli ölçüde tanımlanmamıştır.
- İçselleştirilmiş, sistematik, sürdürülebilir ve örnek gösterilebilir uygulamalar yeterli düzeyde değildir.

2.3.3. Öneriler

- Organizasyon şeması ve tanımlı süreçleri daha fazla detaylandırılabilir.
- Toplumsal katkı kaynaklarının planlanması toplumsal katkı faaliyetlerini yürüten ilgili birimlere görevler verilerek gerçekleştirilebilir.
- Toplumsal Destek Proje Koordinatörlüğü kurularak toplumsal katkı alanında çalışma yapmak isteyenlere bu konudaki uzman kişilerce danışmanlık hizmeti sağlanabilir.
- Toplumsal katkı kaynaklarını geliştirmek adına üniversite dışındaki TÜBİTAK, KOSGEB, AB Bakanlığı gibi kurumların proje çağrılarına daha fazla katılım gösterilerek bu alandaki kaynaklar çeşitlendirilip artırılabilir.
- Toplumsal katkı projelerine dahil edilecek hedef kitleler daha net bir biçimde belirlenerek yapılacak çalışmalar bu doğrultuda iyileştirilebilir.
- Gerçekleştirilen toplumsal katkı projelerinin konu olduğu alanlardaki diğer kamu ve özel kuruluşlarla koordineli çalışmalar yetersiz görünmektedir. Bu konuda koordinasyon birimi kurulabilir. Bu birim sadece toplumsal katkı projelerine hangi ortakların dahil edileceğini ve nasıl bir çalışma yürütüleceğini koordine edebilir.
- Toplumsal katkı faaliyetleri tematik olarak alt başlıklara ayrılabilir. Böylelikle hangi alt başlıkta projelerin yetersiz olduğu görülerek eksikliğin giderilmesine yönelik çalışmalar daha doğru ve net bir biçimde icra edilebilir.

- Teknokent gibi Sosyokent merkezi kurularak burada toplumsal katkı projelerinin argesi yapılabilir. İlgili merkezin kurulması ile üniversite dışı kurum ve kuruluşların da merkezde çalışmalar yürütmelerine imkanlar tanınarak toplumsal katkı süreçleri daha iyi bir biçimde yönetilebilir.

3. TOPLUMSAL KATKI PERFORMANSI

KİDR Sürüm 3.1 Hazırlama Kılavuzunda ilgili ölçüt “*Kurum, toplumsal katkı stratejisi ve hedefleri doğrultusunda yürüttüğü faaliyetleri periyodik olarak izlemeli ve sürekli iyileştirmelidir*” şeklinde tanımlanmaktadır.

Bu anlamda Süleyman Demirel Üniversitesi Toplumsal Katkı Politikası’nda belirttiği üzere;

- Eğitim-öğretim ve araştırma-geliştirme plan ve programlarını hazırlarken yerel, ulusal ve küresel toplum bilinciyle hareket etmeyi,
- Günümüz toplumsal ihtiyaç ve beklentileri izleyerek, sadece eğitim-öğretim ve araştırma-geliştirme değil, aynı zamanda tüm faaliyetlerinde topluma somut katkılar sunabilmeyi,
- Toplumun ekonomik ve sosyal gelişimine katkı sağlamayı,
- Sürekli eğitim anlayışından hareketle toplumun gelişimine katkı sağlamayı,
- Öğrencileri ve akademisyenleriyle birlikte sosyal sorumluluk bilincinin yaygınlaştırılmasını sağlamayı,
- Nitelikli insan gücü yetiştirirken aynı zamanda topluma faydalı bireyler de yetiştirmeyi,
- Toplumsal katkı faaliyetlerini sürdürülebilir kılmayı esas alarak toplumsal katkı faaliyetlerini sürdürmeye gayret göstermektedir.

Bu doğrultuda yürütülen bütün toplumsal katkı faaliyetleri Toplumsal Katkı ve Paydaşlar Koordinatörlüğü’nce resmi yazı ile ilgili birimlerden toplanmakta ve kayıt altına alınmaktadır. Bu konuda elde edilen veriler daha sonradan Toplumsal Katkı İzleme ve Yönlendirme Komisyonu ile paylaşılmakta ve üniversitenin toplumsal katkı alanındaki faaliyetleri yıllık olarak raporlanmaktadır. Raporlama gerçekleştirilirken Yükseköğretim Kalite Kurulu Kurum İç Değerlendirme Raporu (KİDR) Hazırlama Kılavuzu esas alınmaktadır.

Üniversitenin Toplumsal Katkı Raporu’nun nihai hali Toplumsal Katkı İzleme ve Yönlendirme Komisyonu’nun 2023 yılındaki ilk toplantısının ardından üniversitenin resmi sitesinde yayınlanmaktadır.

3.1. TOPLUMSAL KATKI PERFORMANSININ İZLENMESİ ve DEĞERLENDİRİLMESİ

KİDR Sürüm 3.1 Hazırlama Kılavuzunda ilgili ölçüt “Kurum, BM Sürdürülebilir Kalkınma Amaçları ile uyumlu, dezavantajlı gruplar dahil toplumun ve çevrenin ihtiyaçlarına cevap verebilen ve değer yaratan toplumsal katkı faaliyetlerinde bulunmaktadır. Ulusal ve uluslararası düzeyde kurumsal iş birlikleri, çeşitli kamu kurum ve kuruluşlarına yapılan görevlendirmeler ile kurumun bünyesinde yer alan birimler aracılığıyla yürütülen eğitim, hizmet, araştırma, danışmanlık vb. toplumsal katkı faaliyetleri izlenmektedir. İzleme mekanizma ve süreçleri yerleşik ve sürdürülebilirdir. İyileştirme adımlarının kanıtları vardır” şeklinde tanımlanmaktadır.

Bu konuda bir derecelendirme tablosu bulunmakta ve olgunluk düzeyleri bu tabloya göre belirlenmektedir. Üniversitemizin “Toplumsal Katkı Performansının İzlenmesi ve Değerlendirilmesi” konusundaki olgunluk düzeyi ise aşağıdaki gibidir.

Olgunluk Düzeyi: Kurumun genelinde toplumsal katkı performansını izlemek ve değerlendirmek üzere oluşturulan mekanizmalar kullanılmaktadır.

1	2	3	4	5
Kurumda toplumsal katkının performansının izlenmesine ve değerlendirmesine yönelik mekanizmalar bulunmamaktadır.	Kurumda toplumsal katkının performansının izlenmesine ve değerlendirmesine yönelik ilke, kural ve göstergeler bulunmaktadır.	Kurumun genelinde toplumsal katkı performansını izlemek ve değerlendirmek üzere oluşturulan mekanizmalar kullanılmaktadır.	Kurumda toplumsal katkı performansı izlenmekte ve ilgili paydaşlarla değerlendirilerek iyileştirilmektedir.	İçselleştirilmiş, sistematik, sürdürülebilir ve örnek gösterilebilir uygulamalar bulunmaktadır.

Üniversitemiz ilgili ölçüt tablosuna göre çok iyi bir değere sahiptir. Bu bağlamda ileri sürülen kanıtlar ise aşağıda listelenmektedir:

Kanıt – 1: 2022 Yılına Ait Toplumsal Katkı Projeleri

BÜTÇESİ SDÜ TARAFINDAN SAĞLANAN SOSYAL SORUMLULUK PROJELERİ	
BİRİM	PROJE ADI
Somut Olmayan Kültürel Miras Uygulama ve Araştırma Merkezi	Isparta Kültürel Miraslar Projesi
SDÜ Su Enstitüsü	Eğirdir ve Kovada Göllerinin Sürdürülebilir Yönetim Modelinin Geliştirilmesi Projesi
SDÜ Su Enstitüsü	SDÜ Yeşil Yaşanabilir ve Sürdürülebilir Yerleşke Modelinin Geliştirilmesi Projesi
Engelliler Uygulama ve Araştırma Merkezi ile Spor Bilimleri Fakültesi İşbirliği	“Özel Gereksinimli Çocuklar” a Değişik Branşlarda Sportif Beceriler ve Temel Hareket Eğitimine Yönelik Eğitim Faaliyetleri Verilmesi Projesi
Süleyman Demirel Üniversitesi Rektörlüğü	Şehrin Üniversitesi Şehrin Takımı ile Elele Projesi
Süleyman Demirel Üniversitesi Rektörlüğü	Üniversite – Kent Bütünleştirme Projesi

Fen Edebiyat Fakültesi	“Tarihi Mimarisi ve Sosyo-Kültürel Özellikleriyle Isparta” Kitabı Projesi
Fen Edebiyat Fakültesi	“Miryokefalon Savaşının Yeri” Kitabı Projesi
Fen Edebiyat Fakültesi	“Doğal ve Kültürel Mirasın Paleo-Kuleönü Gölü’ndeki İzleri: 50 Bin Yıllık Öyküsü” Kitabı Projesi
Güzel Sanatlar Fakültesi	“Isparta Geleneksel Müzik Kültürünün İzleri: Hüseyin Karatürk” Projesi
Süleyman Demirel Üniversitesi ile Medya ve İletişim Akademisi Derneği’nin İşbirliğiyle	“Kadın İnanç Aktörleriyle İletişim Kurmak, Kadın Haklarını Geliştirmek, Kadınlara ve Kız Çocuklarına Yönelik Şiddeti Önlemek” (iENGAGE) Projesi
Sürekli Eğitim Araştırma ve Uygulama Merkezi ile Sınırlı Sorumlu Bilim Sanat Eğitim Kültür Kadın Girişimi Üretim ve İşletme Kooperatifi İşbirliğiyle	SDÜ SEM- BİLSEK KOOP OKUL Projesi
Kurumsal İletişim Merkezi, Isparta Belediyesi, Eğirdir Belediyesi, Isparta Orman ve Su İşleri Doğa Koruma ve Milli Parklar Şube Müdürlüğü İşbirliğiyle	Keşif Isparta Gezi Projesi
İktisadi ve İdari Bilimler Fakültesi	Isparta Ustalarının Yöresel Lezzetlerinin Gastronomi Turizimine Kazandırılması Projesi
Fen Edebiyat Fakültesi	Somut Olmayan Kültürel Miras Kapsamında Isparta Gönen İlçesi Mutfak Kültürü ve Depolama Pratikleri Projesi
Fen Edebiyat Fakültesi	Isparta’da Geleneksel İnşa Teknikleri Projesi
Kurumsal İletişim Merkezi ve Radyo Televizyon Uygulama ve Araştırma Merkezi İşbirliğiyle	Akademik Köşe Projesi
Kurumsal İletişim Araştırma ve Uygulama Merkezi	İlham Verenler Projesi
SUDUM – Doğal Ürünler Uygulama ve Araştırma Merkezi	“Isparta İl Emniyet Müdürlüğü - Isparta Belediyesi Kanalizasyon Müdürlüğü SUDUM Atık Su Analizi Projesi
SUDUM – Doğal Ürünler Uygulama ve Araştırma Merkezi	“TMO AAF-SUDUM Nitrozamin Analizi” Projesi
Süleyman Demirel Üniversitesi Rektörlüğü	SDÜ Tanıtım Projesi
Sürekli Eğitim Merkezi ve KADEM İşbirliğiyle	“Liderlik, İnsan Kaynakları Yönetimi, Girişimcilik, Kişisel Gelişim Eğitimleri, Proje ve Atölye Çalışmaları”
TOPLAM	22

BÜTÇESİ ÜNİVERSİTE DIŞI KURUMLARDAN SAĞLANAN SDÜ KOORDİNELİ YÜRÜTÜLEN SOSYAL SORUMLULUK PROJELERİ	
Hukuk Fakültesi	ASILE (Horizon 2020) Projesi

Süleyman Demirel Üniversitesi ve Burdur Mehmet Akif Ersoy Üniversitesi İşbirliğiyle	İşimdeyim Güvendeyim Projesi
SDÜ Arama Kurtarma İlk Yardım Uygulama ve Araştırma Merkezi	“Afet Farkındalık Eğitimi” Projesi
İktisadi ve İdari Bilimler Fakültesi	“Spor Tesislerinin Uygunluk Durumu ile Engelli Sporcuların Memnuniyet Düzeylerinin Karşılaştırılması” Projesi
Mühendislik Fakültesi	“Antarktika Buzukundaki ile Davraz ve Katrancık Dağlarında Kardaki Mikroplastiklerin Karşılaştırılması” Projesi
Mühendislik Fakültesi	“Zeytin Karasuyu ve Prinasının Gıda Ambalaj Malzemesi Üretiminde Değerlendirilmesi” Projesi
Fen Edebiyat Fakültesi	“Buğday (Triticum aestivum L.) Çeşitlerinde Kuraklık Stresinin Olumsuz Etkilerinin Azaltılması Amacıyla Yeni Bir Strateji Olarak Kitosan Kaplı Melatonin ve Askorbik Asit Yüklü Nano Yapılı Lipid Partiküllerin Kullanımı”
SDÜ Anadolu Kuvaterner Uygulama ve Araştırma Merkezi ile TÜBİTAK Marmara Araştırma Merkezi İşbirliğiyle	“Dünyanın Nabız SDÜ’de Ölçülüyor” Projesi
İktisadi ve İdari Bilimler Fakültesi	“Türkiye’de Toplumsal Cinsiyet Bağlamında Kentsel Gelişim ve Kentte Kadın Görünürlüğü: SEGE Temelli Bir Saha Araştırması” Projesi
Fen Edebiyat Fakültesi	“Meme Kanseri Tedavisi için Kontrollü İlaç Taşıyıcı Nanomotorlar” Projesi
TOPLAM	10

Üniversitemizde 2022 yılı içerisinde yukarıdaki tabloda yer alan birimlerce toplam 32 adet toplumsal katkı projesi gerçekleştirilmiştir.² Bu projelerin toplam 22’si bizzat Süleyman Demirel Üniversitesi tarafından finanse edilmiş ve koordine edilmiştir. Geri kalan 10 proje ise Süleyman Demirel Üniversitesi ve diğer paydaş kuruluşlarla ortaklaşa gerçekleştirilen projelerdir.

Kanıt-2: 2022 Yılına Ait Toplumsal Katkı Faaliyetleri

BİRİM	TOPLUMSAL KATKI FAALİYET SAYISI
İktisadi ve İdari Bilimler Fakültesi	17
Fen Edebiyat Fakültesi	17
Somut Omayan Kültürel Miras Uygulama ve Araştırma Merkezi (SOKUM)	4
Güzel Sanatlar Fakültesi	26
Atayalvaç Sağlık Hizmetleri Meslek Yüksekokulu	8

² Proje sayısı belirlenirken Toplumsal Katkı ve Paydaşlar Koordinatörlüğü’nün 2022 yılı içerisinde 3 aylık periyotlarla üniversitedeki birimlerden topladığı Toplumsal Katkı Formlarından elde edilen veriler referans alınmıştır.

Kınalızade İslâm Araştırmaları Uygulama ve Araştırma Merkezi	5
Spor Bilimleri Fakültesi	1
Mühendislik Fakültesi	2
SDÜ Radyo - TV Uygulama Araştırma Merkezi (RATEM)	8
Kurumsal İletişim Uygulama ve Araştırma Merkezi (KİMER)	27
Su Enstitüsü Müdürlüğü	5
Mimarlık Fakültesi	5
Süleyman Demirel Üniversitesi Hastanesi	3
Yenilenebilir Enerji Kaynakları Araştırma ve Uygulama Merkezi	1
Uluslararası İlişkiler Genel Koordinatörlüğü	1
Eğirdir Sağlık Hizmetleri Meslek Yüksekokulu	12
Eczacılık Fakültesi	2
Arama Kurtarma İlk Yardım Uygulama ve Araştırma Merkezi (AKAUM)	4
Sağlık Bilimleri Fakültesi	17
İlahiyat Fakültesi	5
Eğitim Bilimleri Fakültesi	25
İletişim Fakültesi	4
Seramik ve Araştırma Uygulama Merkezi	1
Kariyer Planlama ve Mezunlarla İletişim Uygulama ve Araştırma Merkezi	1
Isparta Sağlık Hizmetleri Meslek Yüksekokulu	7
Yenilikçi Teknolojiler Uygulama ve Araştırma Merkezi (YETEM)	1
Araştırma ve Yenilikçilik Direktörlüğü (AYD)	2
Sivil Havacılık Yüksekokulu	2
Kariyer Planlama ve Mezunlarla İletişim Merkezi	2
Toplumsal Katkı ve Paydaşlar Koordinatörlüğü (TKPK)	6
Adalet Meslek Yüksekokulu Müdürlüğü	7
Yörük Kültürü Araştırma Uygulama Merkezi	15
Süleyman Demirel Üniversitesi Rektörlüğü	24
Nörolojik Bilimler Uygulama ve Araştırma Merkezi (NÖROBAM)	1
Engelliler Uygulama ve Araştırma Merkezi ile Spor Bilimleri Fakültesi	2
SDÜ Doğal Ürünler Uygulama ve Araştırma Merkezi	1
TOPLAM	271

Yine üniversitemizde 2022 yılı içerisinde 36 farklı birimde toplam 271 adet toplumsal katkı faaliyeti gerçekleştirilmiştir³. Gerçekleştirilen bu faaliyetlere neredeyse bütün fakülte ve araştırma merkezlerinden katkı sağlanmıştır. Bu da toplumsal katkı anlayışının üniversite genelinde benimsendiğini gözler önüne sermektedir.

Bunun yanı sıra üniversite personeli tarafından 2022 yılı içerisinde 162 defa danışmanlık desteği sağlanmış olup, 64 defa bilirkişilik hizmeti verilmiştir. Destek verilen kurum ve kuruluşlar ile destek sağlayan personelin bilgileri aşağıda yer almaktadır:

Kanıt-3: 2022 Yılında SDÜ Akademik Personeli Tarafından Verilen Danışmanlık Hizmeti Tablosu

Kurum	Danışman	Birim - Fakülte	Tarih
SDÜ Sucul Canlılar Müzesi	Doç. Dr. Doğan DEMİRCİ	Fen Edebiyat Fakültesi	22.02.2009- Devam Ediyor
Modül Planlama Harita İnşaat ve Tic. Ltd. Şti.	Doç. Dr. E. Seda ARSLAN	Mimarlık Fakültesi	16.11.2021-16.11.2023
Modül Planlama Harita İnşaat ve Tic. Ltd. Şti.	Doç. Dr. Ömer K. ÖRÜCÜ	Mimarlık Fakültesi	16.11.2021-16.11.2023
Acalar Çuval Çatı GES 2	Doç.Dr.Kemal Tuşat YÜCEL	Mühendislik Fakültesi	28.02.2022
Acalar Çuval Çatı GES 1	Doç.Dr.Kemal Tuşat YÜCEL	Mühendislik Fakültesi	25.02.2022
Songur Madeni Yağ Çatı GES	Doç.Dr.Kemal Tuşat YÜCEL	Mühendislik Fakültesi	17.02.2022
Onkar Çatı GES 2	Doç.Dr.Kemal Tuşat YÜCEL	Mühendislik Fakültesi	24.02.2022
Galipoğlu Plastik Çatı GES	Doç.Dr.Kemal Tuşat YÜCEL	Mühendislik Fakültesi	22.02.2022
Akvplast Çatı GES	Doç.Dr.Kemal Tuşat YÜCEL	Mühendislik Fakültesi	21.02.2022
Şahiner GES	Doç.Dr.Kemal Tuşat YÜCEL	Mühendislik Fakültesi	18.02.2022
IMKB Mesleki ve Anadolu Lisesi GES	Doç.Dr.Kemal Tuşat YÜCEL	Mühendislik Fakültesi	23.02.2022
Petrol Ticaret GES	Doç.Dr.Kemal Tuşat YÜCEL	Mühendislik Fakültesi	01.03.2022
Messan Çatı GES	Doç.Dr.Kemal Tuşat YÜCEL	Mühendislik Fakültesi	14.03.2022
Yüksek Cerezleri Çatı GES	Doç.Dr.Kemal Tuşat YÜCEL	Mühendislik Fakültesi	25.03.2022
Çetin Mermer 2 Çatı GES	Doç.Dr.Kemal Tuşat YÜCEL	Mühendislik Fakültesi	16.05.2022
Altınkereste Çatı GES 1	Doç.Dr.Kemal Tuşat YÜCEL	Mühendislik Fakültesi	25.04.2022

³ Kanıt: <https://w3.sdu.edu.tr/Webinar>

Saha Emlak Çatı GES	Doç.Dr.Kemal Tuşat YÜCEL	Mühendislik Fakültesi	27.04.2022
Çetin Mermer 1 Çatı GES	Doç.Dr.Kemal Tuşat YÜCEL	Mühendislik Fakültesi	13.05.2022
Vefa Çatı GES	Doç.Dr.Kemal Tuşat YÜCEL	Mühendislik Fakültesi	18.05.2022
Altınkereste Çatı GES 2	Doç.Dr.Kemal Tuşat YÜCEL	Mühendislik Fakültesi	26.04.2022
Salih Sarıkaya Çatı GES	Doç.Dr.Kemal Tuşat YÜCEL	Mühendislik Fakültesi	28.04.2022
Uğur Madan Çatı GES	Doç.Dr.Kemal Tuşat YÜCEL	Mühendislik Fakültesi	29.04.2022
ISBAŞ Çatı GES	Doç.Dr.Kemal Tuşat YÜCEL	Mühendislik Fakültesi	10.05.2022
Öznebioğulları Çatı GES	Doç.Dr.Kemal Tuşat YÜCEL	Mühendislik Fakültesi	11.05.2022
Tekeli Çatı GES	Doç.Dr.Kemal Tuşat YÜCEL	Mühendislik Fakültesi	12.05.2022
Hayrat Arazi GES	Doç.Dr.Kemal Tuşat YÜCEL	Mühendislik Fakültesi	20.05.2022
Ufuk Çelikkol Akçay Çatı GES	Doç.Dr.Kemal Tuşat YÜCEL	Mühendislik Fakültesi	23.05.2022
Kavika Medikal Plastik Çatı GES	Doç.Dr.Kemal Tuşat YÜCEL	Mühendislik Fakültesi	24.05.2022
Ekrem Altundaş Çatı GES	Doç.Dr.Kemal Tuşat YÜCEL	Mühendislik Fakültesi	17.05.2022
Yaşar Kaya Çatı GES	Doç.Dr.Kemal Tuşat YÜCEL	Mühendislik Fakültesi	09.05.2022
Yurttaş 3 Çatı GES	Doç.Dr.Kemal Tuşat YÜCEL	Mühendislik Fakültesi	26.05.2022
GES	Prof.Dr.Şemsettin KILIÇARSLAN	Mühendislik Fakültesi	24.04.2022
Tarz Çatı GES	Doç.Dr.Kemal Tuşat YÜCEL	Mühendislik Fakültesi	25.05.2022
Poroyal Çatı GES	Doç.Dr.Kemal Tuşat YÜCEL	Mühendislik Fakültesi	17.06.2022
Turuncu Koleji Çatı GES	Doç.Dr.Kemal Tuşat YÜCEL	Mühendislik Fakültesi	16.06.2022
Salim GES	Doç.Dr.Kemal Tuşat YÜCEL	Mühendislik Fakültesi	13.06.2022

Büyükbaşarı Çatı GES	Doç.Dr.Kemal Tuşat YÜCEL	Mühendislik Fakültesi	14.06.2022
Mehmet Bağcı Çatı GES	Doç.Dr.Kemal Tuşat YÜCEL	Mühendislik Fakültesi	15.06.2022
Akarsu Mühendislik Müşavirilik Ltd. Şti.	Dr.Öğr.Üyesi Meltem KAÇIKOÇ	Mühendislik Fakültesi	09.06.2022 – 19.09.2023
K artaş Arazi Çatı GES	Doç.Dr.Kemal Tuşat YÜCEL	Mühendislik Fakültesi	21.06.2022
HŞ Çağlayan Çatı GES	Doç.Dr.Kemal Tuşat YÜCEL	Mühendislik Fakültesi	20.06.2022
Özşimşekler Çatı GES	Doç.Dr.Kemal Tuşat YÜCEL	Mühendislik Fakültesi	18.07.2022
Erkoteks Çatı GES	Doç.Dr.Kemal Tuşat YÜCEL	Mühendislik Fakültesi	19.07.2022
Akdeniz Kereste GES	Doç.Dr.Kemal Tuşat YÜCEL	Mühendislik Fakültesi	20.07.2022
İmaj Mobilya Çatı GES	Doç.Dr.Kemal Tuşat YÜCEL	Mühendislik Fakültesi	21.07.2022
Modülmer Çatı GES 1	Doç.Dr.Kemal Tuşat YÜCEL	Mühendislik Fakültesi	22.07.2022
Modülmer Çatı GES 2	Doç.Dr.Kemal Tuşat YÜCEL	Mühendislik Fakültesi	25.07.2022
Enez Plastik Çatı GES	Doç.Dr.Kemal Tuşat YÜCEL	Mühendislik Fakültesi	26.07.2022
Görkem Tarım Çatı GES 2	Doç.Dr.Kemal Tuşat YÜCEL	Mühendislik Fakültesi	02.08.2022
Batu Mermer Çatı GES	Doç.Dr.Kemal Tuşat YÜCEL	Mühendislik Fakültesi	28.07.2022
Mavisafir Çatı GES	Doç.Dr.Kemal Tuşat YÜCEL	Mühendislik Fakültesi	27.07.2022
Yapaş Çatı GES	Doç.Dr.Kemal Tuşat YÜCEL	Mühendislik Fakültesi	29.07.2022
Görkem Tarım Çatı GES 1	Doç.Dr.Kemal Tuşat YÜCEL	Mühendislik Fakültesi	01.08.2022
Kent Plastik San.Ticaret Ltd. Şti.	Prof Dr İbrahim ÜÇGÜL	Yenilenebilir Enerji Kaynakları Araştırma ve Uygulama Merkezi	10.10.2021- Devam ediyor
Bimeta Endüstriyel Ltd. Şti. – Denizli	Dr. Öğretim Üyesi Mahir Sofu	YETEM	21.03.2021-25.03.2022
Mergen Özel Eğitim ve Danışmanlık San. Tic. Ltd. Şti.	Öğr.Gör Sinan Tarkan ASLAN	Eğirdir Sağlık Hizmetleri MYO	01.11.2021-01.11.2022

Winnice Cam Balkon Sistemleri	Öğr.Gör. Serdsr DURAN	İletişim Fakültesi	21.01.2022 Devam Ediyor
Barida Hotels Öngör GrupTurizin Sanayi ve Tic. A. Ş.	Öğr.Gör. Serdsr DURAN	İletişim Fakültesi	01.12.2022 / Devam Ediyor
Barida Hotels (Öngör Grup)Turizin Sanayi ve Tic. A. Ş.	Arş. Gör. Armağan ABANUZ	İletişim Fakültesi	Kasım 2022-Kasım 2023
Winnice Cam Balkon Ltd. Şti.	Dr. Öğr. Yasin ÖZTÜRK	İletişim Fakültesi	Şubat 2022- Ocak 2023
REF Elektrik Enerji Mühendislik San. Ve Tic. A.Ş.	Prof.Dr.Şemsettin KILIÇARSLAN	Mühendislik Fakültesi	15.10.2022
TEMAR Jeoteknik ve İnşaat Tic.Ltd.Şti.	Öğr. Gör.Dr.Murat ŞENTÜRK	Mühendislik Fakültesi	25.10.2022
Atlas Çevre Müh. Danışmanlık Ltd. Şti. (Safalı Hurda)	Prof.Dr.Mehmet KILIÇ Prof.Dr.İsmail TOSUN	Mühendislik Fakültesi	28.11.2022-28.12.2022
Atlas Çevre Müh. Danışmanlık Ltd. Şti.(Karlıdağ Metal Hurda)	Prof.Dr.Mehmet KILIÇ Prof.Dr.İsmail TOSUN	Mühendislik Fakültesi	28.11.2022-28.12.2022
Atlas Çevre Müh. Danışmanlık Ltd. Şti. (Öğün Hurda Nakliye)	Prof.Dr.Mehmet KILIÇ Prof.Dr.İsmail TOSUN	Mühendislik Fakültesi	28.11.2022-28.12.2022
Atlas Çevre Müh. Danışmanlık Ltd. Şti. (Ramazan Kavaklı)	Prof.Dr.Mehmet KILIÇ Prof.Dr.İsmail TOSUN	Mühendislik Fakültesi	28.11.2022-28.12.2022
Atlas Çevre Müh. Danışmanlık Ltd. Şti. (Ecirli Musa Bekir)	Prof.Dr.Mehmet KILIÇ Prof.Dr.İsmail TOSUN	Mühendislik Fakültesi	28.11.2022-28.12.2022
Anka Solar Elektrik Enerji Dan. San. Tic. Ltd. Şti.	Doç.Dr.Kemal Tuşat YÜCEL	Mühendislik Fakültesi	19.10.2022
REF Elektrik Enerji Mühendislik San. Ve Tic. A.Ş.	Prof.Dr.Şemsettin KILIÇARSLAN	Mühendislik Fakültesi	15.10.2022
REF Elektrik Enerji Mühendislik San. Ve Tic. A.Ş.	Doç. Dr. Kemal Tuşat YÜCEL	Mühendislik Fakültesi	31.10.2022
Sunlife Enerji Mühendislik San. Ve Tic. A.Ş	Doç. Dr. Kemal Tuşat YÜCEL	Mühendislik Fakültesi	20.10.2022
Atlas Çevre Müh. Danışmanlık Ltd. Şti. (Orhan Metal)	Prof.Dr.Mehmet KILIÇ Prof.Dr.İsmail TOSUN	Mühendislik Fakültesi	28.11.2022-28.12.2022
Atlas Çevre Müh. Danışmanlık Ltd. Şti. (İbrahim Yalçın)	Prof.Dr.Mehmet KILIÇ Prof.Dr.İsmail TOSUN	Mühendislik Fakültesi	28.11.2022-28.12.2022
Atlas Çevre Müh. Danışmanlık Ltd. Şti. (Erdal Avcı)	Prof.Dr.Mehmet KILIÇ Prof.Dr.İsmail TOSUN	Mühendislik Fakültesi	28.11.2022-28.12.2022
Atlas Çevre Müh. Danışmanlık Ltd. Şti. (Selimler Hurdacılık)	Prof.Dr.Mehmet KILIÇ Prof.Dr.İsmail TOSUN	Mühendislik Fakültesi	28.11.2022-28.12.2022
Atlas Çevre Müh. Danışmanlık Ltd. Şti. (Ecirli Metal Sanayi)	Prof.Dr.Mehmet KILIÇ Prof.Dr.İsmail TOSUN	Mühendislik Fakültesi	28.11.2022-28.12.2022
Atlas Çevre Müh. Danışmanlık Ltd. Şti.	Prof.Dr.Mehmet KILIÇ Prof.Dr.İsmail TOSUN	Mühendislik Fakültesi	28.11.2022-28.12.2022

(Dengesan Denizli Geri Dönüşüm)			
Esay Kentsel Dönüşüm	Dr. Öğr. Üyesi İlyas Devran ÇELİK	Mühendislik Fakültesi	22.09.2022
Muhammet Altuğ Mimar	Prof. Dr. Fuat DEMİR	Mühendislik Fakültesi	16.09.2022 – 18.09.2022
Masfen İnş. Enerji San. Tic. Ltd. Şti.	Doç.Dr.Kemal Tuşat YÜCEL	Mühendislik Fakültesi	14.10.2022
Masfen İnş. Enerji San. Tic. Ltd. Şti.	Doç.Dr.Kemal Tuşat YÜCEL	Mühendislik Fakültesi	12.10.2022
Masfen İnş. Enerji San. Tic. Ltd. Şti.	Doç.Dr.Kemal Tuşat YÜCEL	Mühendislik Fakültesi	10.10.2022
Masfen İnş. Enerji San. Tic. Ltd. Şti.	Doç.Dr.Kemal Tuşat YÜCEL	Mühendislik Fakültesi	11.10.2022
Masfen İnş. Enerji San. Tic. Ltd. Şti.	Doç.Dr.Kemal Tuşat YÜCEL	Mühendislik Fakültesi	18.10.2022
Masfen İnş. Enerji San. Tic. Ltd. Şti.	Doç.Dr.Kemal Tuşat YÜCEL	Mühendislik Fakültesi	13.10.2022
Masfen İnş. Enerji San. Tic. Ltd. Şti.	Doç.Dr.Kemal Tuşat YÜCEL	Mühendislik Fakültesi	17.10.2022
Mutlu Akü Gediz Tesisleri	Prof. Dr. Zeki AY Dr. Öğr. Üyesi İlyas Devran ÇELİK	Mühendislik Fakültesi	24.09.2022
Osmanoğulları Tüzün Hafriyat	Prof. Dr. Raşit ALTINDAĞ Doç. Dr. Nazmi ŞENGÜN	Mühendislik Fakültesi	20.09.2022 – 04.10.2022
Antalya Büyük Şehir Belediyesi	Prof. Dr. Mehmet BEYHAN Prof. Dr. İsmail TOSUN Prof. Dr. Mehmet KILIÇ	Mühendislik Fakültesi	04.10.2022 – 11.10.2022
Özgün Soğutma	Doç. Dr. Mehmet Fahri SARAÇ	Mühendislik Fakültesi	04.10.2022 – 04.11.2022
Esay Kentsel Dönüşüm	Dr. Öğr. Üyesi İlyas Devran ÇELİK	Mühendislik Fakültesi	22.10.2022
Esay Kentsel Dönüşüm	Dr. Öğr. Üyesi İlyas Devran ÇELİK	Mühendislik Fakültesi	23.10.2022
REF Elektrik Enerji Mühendislik San. Ve Tic. A.Ş.	Prof.Dr.Şemsettin KILIÇARSLAN	Mühendislik Fakültesi	16.10.2022
REF Elektrik Enerji Mühendislik San. Ve Tic. A.Ş.	Prof.Dr.Şemsettin KILIÇARSLAN	Mühendislik Fakültesi	16.10.2022
SMG Solar Elektrik Enerji San. Tic. Ltd. Şti.	Doç.Dr.Kemal Tuşat YÜCEL	Mühendislik Fakültesi	23.11.2022
SMG Solar Elektrik Enerji San. Tic. Ltd. Şti.	Doç.Dr.Kemal Tuşat YÜCEL	Mühendislik Fakültesi	22.11.2022
SMG Solar Elektrik Enerji San. Tic. Ltd. Şti.	Doç.Dr.Kemal Tuşat YÜCEL	Mühendislik Fakültesi	24.11.2022
SMG Solar Elektrik Enerji San. Tic. Ltd. Şti.	Doç.Dr.Kemal Tuşat YÜCEL	Mühendislik Fakültesi	25.11.2022
SMG Solar Elektrik Enerji San. Tic. Ltd. Şti.	Doç.Dr.Kemal Tuşat YÜCEL	Mühendislik Fakültesi	28.11.2022
SMG Solar Elektrik Enerji San. Tic. Ltd. Şti.	Doç.Dr.Kemal Tuşat YÜCEL	Mühendislik Fakültesi	29.11.2022
SMG Solar Elektrik Enerji San. Tic. Ltd. Şti.	Doç.Dr.Kemal Tuşat YÜCEL	Mühendislik Fakültesi	30.11.2022
SMG Solar Elektrik Enerji San. Tic. Ltd. Şti.	Doç.Dr.Kemal Tuşat YÜCEL	Mühendislik Fakültesi	01.12.2022

SMG Solar Elektrik Enerji San. Tic. Ltd. Şti.	Doç.Dr.Kemal Tuşat YÜCEL	Mühendislik Fakültesi	02.12.2022
Masfen İnş. Enerji San. Tic. Ltd. Şti.	Doç.Dr.Kemal Tuşat YÜCEL	Mühendislik Fakültesi	21.12.2022
Sunlife Enerji Mühendislik San. Ve Tic. A.Ş.	Doç.Dr.Kemal Tuşat YÜCEL	Mühendislik Fakültesi	19.12.2022
Sunlife Enerji Mühendislik San. Ve Tic. A.Ş.	Doç.Dr.Kemal Tuşat YÜCEL	Mühendislik Fakültesi	16.12.2022
Sunlife Enerji Mühendislik San. Ve Tic. A.Ş.	Doç.Dr.Kemal Tuşat YÜCEL	Mühendislik Fakültesi	15.12.2022
Anka Solar Elektrik Enerji Dan. San. Tic. Ltd. Şti.	Doç.Dr.Kemal Tuşat YÜCEL	Mühendislik Fakültesi	07.12.2022
Artem Elektrik	Doç.Dr.Kemal Tuşat YÜCEL	Mühendislik Fakültesi	26.12.2022
Artem Elektrik	Doç.Dr.Kemal Tuşat YÜCEL	Mühendislik Fakültesi	22.12.2022
Sunlife Enerji Mühendislik San. Ve Tic. A.Ş.	Doç.Dr.Kemal Tuşat YÜCEL	Mühendislik Fakültesi	20.12.2022
Artem Elektrik	Doç.Dr.Kemal Tuşat YÜCEL	Mühendislik Fakültesi	23.12.2022
Erkin Dinçer	Prof. Dr. Fuat DEMİR	Mühendislik Fakültesi	24.10.2022 – 26.10.2022
SMG Solar Elektrik Enerji San. Tic. Ltd. Şti.	Doç.Dr.Kemal Tuşat YÜCEL	Mühendislik Fakültesi	21.10.2022
Gürdal Geoteknik Mühendislik	Dr. Öğr. Üyesi İlyas Devran ÇELİK	Mühendislik Fakültesi	29.10.2022
Sunlife Enerji Mühendislik San. Ve Tic. A.Ş.	Doç.Dr.Kemal Tuşat YÜCEL	Mühendislik Fakültesi	14.12.2022
Sunlife Enerji Mühendislik San. Ve Tic. A.Ş.	Doç.Dr.Kemal Tuşat YÜCEL	Mühendislik Fakültesi	13.12.2022
Sunlife Enerji Mühendislik San. Ve Tic. A.Ş.	Doç.Dr.Kemal Tuşat YÜCEL	Mühendislik Fakültesi	12.12.2022
Sunlife Enerji Mühendislik San. Ve Tic. A.Ş.	Doç.Dr.Kemal Tuşat YÜCEL	Mühendislik Fakültesi	09.12.2022
Sunlife Enerji Mühendislik San. Ve Tic. A.Ş.	Doç.Dr.Kemal Tuşat YÜCEL	Mühendislik Fakültesi	08.12.2022
Anka Solar Elektrik Enerji Dan. San.Tic. Ltd. Şti.	Doç.Dr.Kemal Tuşat YÜCEL	Mühendislik Fakültesi	05.12.2022
Masfen İnş. Enerji San. Tic. Ltd. Şti.	Doç.Dr.Kemal Tuşat YÜCEL	Mühendislik Fakültesi	02.08.2022
Masfen İnş. Enerji San. Tic. Ltd. Şti.	Doç.Dr.Kemal Tuşat YÜCEL	Mühendislik Fakültesi	01.08.2022
SMG Solar Elektrik Enerji San. Tic. Ltd. Şti.	Doç.Dr.Kemal Tuşat YÜCEL	Mühendislik Fakültesi	23.09.2022
SMG Solar Elektrik Enerji San. Tic. Ltd. Şti.	Doç.Dr.Kemal Tuşat YÜCEL	Mühendislik Fakültesi	20.09.2022
Kaplan Madencilik	Prof. Dr Mahmut MUTLUTÜRK Prof. Dr. Raşit ALTINDAĞ Doç. Dr. Nazmi ŞENGÜN	Mühendislik Fakültesi	03.08.2022 – 18.08.2022
İmsa Mermer İnş. Taah. Turz. San.Tic. Ltd. Şti.	Prof. Dr Mahmut MUTLUTÜRK Prof. Dr. Raşit ALTINDAĞ Doç. Dr. Nazmi ŞENGÜN	Mühendislik Fakültesi	03.08.2022 – 18.08.2022
Anka Solar Elektrik Enerji Dan. San.Tic. Ltd. Şti.	Doç.Dr.Kemal Tuşat YÜCEL	Mühendislik Fakültesi	05.09.2022
REF Elektrik Enerji Mühendislik San. Ve Tic. A.Ş.	Doç.Dr.Kemal Tuşat YÜCEL	Mühendislik Fakültesi	09.08.2022

REF Elektrik Enerji Mühendislik San. Ve Tic. A.Ş.	Doç.Dr.Kemal Tuşat YÜCEL	Mühendislik Fakültesi	08.08.2022
REF Elektrik Enerji Mühendislik San. Ve Tic. A.Ş.	Doç.Dr.Kemal Tuşat YÜCEL	Mühendislik Fakültesi	11.08.2022
REF Elektrik Enerji Mühendislik San. Ve Tic. A.Ş.	Doç.Dr.Kemal Tuşat YÜCEL	Mühendislik Fakültesi	12.08.2022
REF Elektrik Enerji Mühendislik San. Ve Tic. A.Ş.	Doç.Dr.Kemal Tuşat YÜCEL	Mühendislik Fakültesi	10.08.2022
İlan Madencilik	Prof. Dr Mahmut MUTLUTÜRK Prof. Dr. Raşit ALTINDAĞ Doç. Dr. Nazmi ŞENGÜN	Mühendislik Fakültesi	31.08.2022 – 14.09.2022
A.B. Gıda San.Tic. A.Ş.	Prof. Dr. Raşit ALTINDAĞ Doç. Dr. Nazmi ŞENGÜN	Mühendislik Fakültesi	31.08.2022 – 14.09.2022
Sunlife Enerji Mühendislik San. Ve Tic. A.Ş.	Doç.Dr.Kemal Tuşat YÜCEL	Mühendislik Fakültesi	28.09.2022
Anka Solar Elektrik Enerji Dan.san.Tic. Ltd. Şti.	Doç.Dr.Kemal Tuşat YÜCEL	Mühendislik Fakültesi	26.09.2022
Sunlife Enerji Mühendislik San. Ve Tic. A.Ş.	Doç.Dr.Kemal Tuşat YÜCEL	Mühendislik Fakültesi	29.09.2022
Sunlife Enerji Mühendislik San. Ve Tic. A.Ş.	Doç.Dr.Kemal Tuşat YÜCEL	Mühendislik Fakültesi	30.09.2022
Sunlife Enerji Mühendislik San. Ve Tic. A.Ş.	Doç.Dr.Kemal Tuşat YÜCEL	Mühendislik Fakültesi	27.09.2022
SMG Solar Elektrik Enerji San. Tic. Ltd. Şti.	Doç.Dr.Kemal Tuşat YÜCEL	Mühendislik Fakültesi	21.09.2022
A.B. Gıda San.Tic. A.Ş.	Prof. Dr. Raşit ALTINDAĞ Doç. Dr. Nazmi ŞENGÜN	Mühendislik Fakültesi	23.08.2022 – 10.09.2022
SMG Solar Elektrik Enerji San. Tic. Ltd. Şti.	Doç.Dr.Kemal Tuşat YÜCEL	Mühendislik Fakültesi	22.09.2022
TEMAR Jeoteknik ve İnşaat Tic. Ltd. Şti	Öğr. Gör.Dr.Murat ŞENTÜRK	Mühendislik Fakültesi	25.10.2022
Pisidia Enerji	Dr. Öğr. Üyesi İlyas Devran ÇELİK	Mühendislik Fakültesi	31.12.2022
Isparta Mensucat San. Tic. A.Ş.	Prof. Dr. Mehmet BAYHAN Arş. Gör. Umut BEKÇİ	Mühendislik Fakültesi	06.12.2022 – 06.01.2023
Ersin ALTINDAL	Prof. Dr. İsmail Hakkı AKÇAY Doç. Dr. Habib GÜRBÜZ	Mühendislik Fakültesi	29.11.2022 – 29.12.2022
Anka Solar Elektrik Enerji Dan .San. Tic. Ltd. Şti.	Doç.Dr.Kemal Tuşat YÜCEL	Mühendislik Fakültesi	27.12.2022
Are Mühendislik	Öğr. Gör.Dr.Murat ŞENTÜRK	Mühendislik Fakültesi	29.12.2022
REF Elektrik Enerji Mühendislik San. Ve Tic. A.Ş.	Prof.Dr.Şemsettin KILIÇARSLAN	Mühendislik Fakültesi	27.10.2022
Gürel Mühendislik	Öğr. Gör.Dr.Murat ŞENTÜRK	Mühendislik Fakültesi	30.11.2022
Efes Endüstri Münarelleri San. Tic. A.Ş.	Prof. Dr. Raşit ALTINDAĞ Doç. Dr. Nazmi ŞENGÜN	Mühendislik Fakültesi	15.11.2022 – 30.11.2022

Masfen İnş. Enerji San. Tic. Ltd. Şti.	Doç.Dr.Kemal Tuşat YÜCEL	Mühendislik Fakültesi	30.12.2022
Masfen İnş. Enerji San. Tic. Ltd. Şti.	Doç.Dr.Kemal Tuşat YÜCEL	Mühendislik Fakültesi	29.12.2022
Masfen İnş. Enerji San. Tic. Ltd. Şti.	Doç.Dr.Kemal Tuşat YÜCEL	Mühendislik Fakültesi	28.12.2022
ESM San. Tic. A.Ş.	Prof. Dr. Raşit ALTINDAĞ Doç. Dr. Nazmi ŞENGÜN	Mühendislik Fakültesi	13.12.2022 – 28.12.2022
Dedegöl Enerji Yatırımları A.Ş.	Doç.Dr.Erhan ŞENER	Uzaktan Algılama Uygulama ve Araştırma Merkezi	09.11.2022 – 09.12.2022
Yeni Anadolu Madencilik ve Teknolojileri A.Ş.	Doç.Dr.Erhan ŞENER	Uzaktan Algılama Uygulama ve Araştırma Merkezi	14.10.2022 - 14.11.2022
Yeni Anadolu Madencilik ve Teknolojileri A.Ş. Sorgun Linyit İşletme Şubesi	Doç.Dr.Erhan ŞENER	Uzaktan Algılama Uygulama ve Araştırma Merkezi	30.11.2022 – 30.12.202
Batu Mermer Madencilik San.ve Tic. A.Ş.	Doç.Dr.Erhan ŞENER	Uzaktan Algılama Uygulama ve Araştırma Merkezi	30.11.2022 – 30.12.2022
Karbetsan Hazır Beton San. ve Tic. Ltd. Şti.	Doç.Dr.Erhan ŞENER	Uzaktan Algılama Uygulama ve Araştırma Merkezi	09.11.2022 – 09.12.2022
SYZ Müteahhitlik İnşaat Taah. Ltd. Şti.	Doç.Dr.Erhan ŞENER	Uzaktan Algılama Uygulama ve Araştırma Merkezi	14.10.2022 - 14.11.2022

Kanıt-4: 2022 Yılında SDÜ Akademik Personeli Tarafından Verilen Bilirkişilik Hizmetleri Tablosu

Kurum	Bilirkişi	Birim-Fakülte	Tarih
T.C. Isparta 5. Asliye Ceza Mahkemesi (2022/86 Esas) Evrak Gönderim Tarihi ve No: (E.220385)	Arş. Gör. Burak SÖNMEZ	Fen Edebiyat Fakültesi	22.02.2022
T.C. Isparta Adliyesi 5. Asliye Ceza Mahkemesi (2022/86 Esas) Evrak Gönderim Tarihi ve No: 23.02.2022 (E. 221367)	Dr. Öğr. Üyesi Ahmet MÖREL	Fen Edebiyat Fakültesi	23.02.2022
Kissebükü Prestij Gayrimenkul Yatırım ve Ticaret A.Ş. Muğla Evrak Gönderim Tarihi ve No: 01.03.2022 (E.225702)	Prof. Dr. Fikret ÖZCAN	Fen Edebiyat Fakültesi	12.03.2022- 13.02.2022
T.C. Isparta 2. Asliye Ceza Mahkemesi (2022/121 Ceza Dava Dosyası) Evrak Gönderim Tarihi ve No: 03.03.2022 (E. 227209)	Arş. Gör. Salih Okan AKGÖNÜL	Fen Edebiyat Fakültesi	03.03.2022
T.C. Isparta 5. Asliye Ceza Mahkemesi (2022/1735 Esas) Evrak Gönderim Tarihi ve No: 24.05.2022 (E. 270334)	Arş. Gör. İbrahim ACUCE ve Arş. Gör. Salih Okan AKGÖNÜL	Fen Edebiyat Fakültesi	24.05.2022
T.C. Isparta 6. Asliye Ceza Mahkemesi	Arş. Gör. Burak SÖNMEZ	Fen Edebiyat Fakültesi	27.06.2022- 27.06.2022

Eğirdir Cumhuriyet Başsavcılığı	Dr. Öğr. Üyesi Şirin Gülçen EREN	Mimarlık Fakültesi	31.12.2021-21.01.2022
Eğirdir Cumhuriyet Başsavcılığı	Dr. Öğr. Üyesi Şirin Gülçen EREN	Mimarlık Fakültesi	31.12.2021-21.01.2022
Eğirdir Cumhuriyet Başsavcılığı	Dr. Öğr. Üyesi Şirin Gülçen EREN	Mimarlık Fakültesi	31.12.2021-21.01.2022
Eğirdir Cumhuriyet Başsavcılığı	Dr. Öğr. Üyesi Şirin Gülçen EREN	Mimarlık Fakültesi	31.12.2021-21.01.2022
Eğirdir Cumhuriyet Başsavcılığı	Dr. Öğr. Üyesi Şirin Gülçen EREN	Mimarlık Fakültesi	31.12.2021-21.01.2022
Rafael Ltd. Şti. Ankara	Dr. Öğretim Üyesi Mahir SOFU	YETEM	07.02.2022-14.02.2022
Isparta 2. Asliye Ceza Mahkemesi Hakimliği	Fatih ALTINIŞIK	Fen Edebiyat Fakültesi	13.05.2022-13.05.2022
Isparta 2. Asliye Ceza Mahkemesi Hakimliği	Fatih ALTINIŞIK	Fen Edebiyat Fakültesi	13.05.2022-13.05.2022 (2)
Isparta 2. Asliye Ceza Mahkemesi Hakimliği	Fatih ALTINIŞIK	Fen Edebiyat Fakültesi	23.05.2022- 23.05.2022
Denizli İdare Mahkemesinin 2022/773 Esas numaralı dava dosyası	Prof. Dr. Ali TÜRK	Mimarlık Fakültesi	06.09.2022-06.09.2022
Denizli İdare Mahkemesinin 2022/930 Esas numaralı dava dosyası	Prof. Dr. Ali TÜRK	Mimarlık Fakültesi	26.09.2022-26.09.2022
Denizli İdare Mahkemesinin 2021/299 Esas numaralı dava dosyası	Prof. Dr. Ali TÜRK	Mimarlık Fakültesi	30.09.2022-30.09.2022
Denizli İdare Mahkemesinin 2022/521 Esas numaralı dava dosyası	Prof. Dr. Ali TÜRK	Mimarlık Fakültesi	30.09.2022-30.09.2022
Denizli İdare Mahkemesinin 2022/942 Esas numaralı dava dosyası	Prof. Dr. Ali TÜRK	Mimarlık Fakültesi	03.10.2022-03.10.2022
Denizli İdare Mahkemesinin 2021/1286 Esas numaralı dava dosyası	Prof. Dr. Ali TÜRK	Mimarlık Fakültesi	03.10.2022-03.10.2022
Denizli İdare Mahkemesinin 2022/745 Esas numaralı dava dosyası.	Prof. Dr. Ali TÜRK	Mimarlık Fakültesi	03.10.2022-03.10.2022
Denizli İdare Mahkemesinin 2022/1097 Esas numaralı dava dosyası	Prof. Dr. Ali TÜRK	Mimarlık Fakültesi	03.10.2022-03.10.2022
Denizli İdare Mahkemesinin 2022/1171 Esas numaralı dava dosyası	Prof. Dr. Ali TÜRK	Mimarlık Fakültesi	04.10.2022-04.10.2022
Denizli İdare Mahkemesinin 2022/621 Esas numaralı dava dosyası	Prof. Dr. Ali TÜRK	Mimarlık Fakültesi	04.10.2022-04.10.2022
Denizli İdare Mahkemesinin 2022/786 Esas numaralı dava dosyası	Prof. Dr. Ali TÜRK	Mimarlık Fakültesi	01.11.2022-01.11.2022

Denizli İdare Mahkemesinin 2022/1138 Esas numaralı dava dosyası	Prof. Dr. Ali TÜRK	Mimarlık Fakültesi	01.11.2022-01.11.2022
Denizli İdare Mahkemesinin 2021/265 Esas numaralı dava dosyası	Prof. Dr. Ali TÜRK	Mimarlık Fakültesi	02.11.2022-02.11.2022
Denizli İdare Mahkemesinin 2022/267 Esas numaralı dava dosyası	Prof. Dr. Ali TÜRK	Mimarlık Fakültesi	02.11.2022-02.11.2022
Denizli İdare Mahkemesinin 2021/1654 Esas numaralı dava dosyası	Prof. Dr. Ali TÜRK	Mimarlık Fakültesi	02.11.2022-02.11.2022
Denizli İdare Mahkemesinin 2022/785 Esas numaralı dava dosyası	Prof. Dr. Ali TÜRK	Mimarlık Fakültesi	03.11.2022-03.11.2022
Denizli İdare Mahkemesinin 2022/505 Esas numaralı dava dosyası	Prof. Dr. Ali TÜRK	Mimarlık Fakültesi	03.11.2022-03.11.2022
Denizli İdare Mahkemesinin 2022/513 Esas numaralı dava dosyası	Prof. Dr. Ali TÜRK	Mimarlık Fakültesi	03.11.2022-03.11.2022
Denizli İdare Mahkemesinin 2021/956 Esas numaralı dava dosyası	Prof. Dr. Ali TÜRK	Mimarlık Fakültesi	08.11.2022-08.11.2022
Denizli İdare Mahkemesinin 2022/1169 Esas numaralı dava dosyası	Prof. Dr. Ali TÜRK	Mimarlık Fakültesi	09.11.2022-09.11.2022
Denizli İdare Mahkemesinin 2022/91 Esas numaralı dava dosyası	Prof. Dr. Ali TÜRK	Mimarlık Fakültesi	14.11.2022-14.11.2022
Denizli İdare Mahkemesinin 2022/2040 Esas numaralı dava dosyası	Prof. Dr. Ali TÜRK	Mimarlık Fakültesi	01.12.2022-01.12.2022
Denizli İdare Mahkemesinin 2022/2319 Esas numaralı dava dosyası	Prof. Dr. Ali TÜRK	Mimarlık Fakültesi	06.12.2022-06.12.2022
Denizli İdare Mahkemesinin 2022/2144 Esas numaralı dava dosyası	Prof. Dr. Ali TÜRK	Mimarlık Fakültesi	08.12.2022-08.12.2022
Senirkent Asliye Ceza Mahkemesi	Prof. Dr. Murat FIRAT Doç. Dr. Doğan DEMİRCİ Arş. Gör. İbrahim ACUCE	Fen Edebiyat Fakültesi	-
Yalvaç Asliye Ceza Mahkemesi	Doç. Dr. Doğan DEMİRCİ	Fen Edebiyat Fakültesi	14.10.2022
Keçiborlu Asliye Ceza Mahkemesi	Arş. Gör. Salih Okan AKGÖNÜL	Fen Edebiyat Fakültesi	-
Isparta 6. Asliye Ceza Mahkemesi	Doç. Dr. Doğan DEMİRCİ Doç. Dr. Hüseyin KÖKER Arş. Gör. Salih Okan AKGÖNÜL	Fen Edebiyat Fakültesi	-
Isparta 5. Asliye Ceza Mahkemesi	Doç. Dr. Hüseyin KÖKER	Fen Edebiyat Fakültesi	-

	Arş. Gör. Salih Okan AKGÖNÜL Arş. Gör. İbrahim ACUCE		
Isparta İl Sağlık Müdürülüğü	Faruk Yaşar GÜRDAL	Eğirdir Sağlık Hizmetleri MYO	27.12.2021-28.02.2022

Üniversitemize bağlı Sürekli Eğitim Araştırma ve Uygulama Merkezi (SEM) Eğitim Koordinatörlüğü Birimi aracılığıyla 2022 yılı boyunca hem iç hem de dış paydaşlara yönelik 10 farklı konuda sertifika programları düzenlemiştir. Bu programlara toplam 8209 kişi katılım göstermiştir. İlgili eğitimlerin bilgileri detaylarıyla aşağıdaki tabloda yer almaktadır.

Faaliyet Adı	Hedef Kitle	Katılan Kişi Sayısı
Yöneticilik ve Liderlik Becerileri Eğitimi	Personel (Hizmet İçi)	5
Geleneksel İnşa Teknikleri	Genel	10
Tahta Kalıp El Baskı Temel Eğitimi	Genel	15
İş Sağlığı ve Güvenliği	Personel (Hizmet İçi)	47
Eğitimcilerin Eğitimi	Personel (Hizmet İçi)	118
ISO 9001 Eğitimi	Personel (Hizmet İçi)	194
Kalite Temel Eğitimi	Personel (Hizmet İçi)	385
Bilişim Farkındalığı Eğitimi	Personel (Hizmet İçi)	656
Kariyer Planlama Eğitimi	Öğrenci	3365
Temel İş Sağlığı ve Güvenliği	Öğrenci	3414
Toplam		8209

Bütün bu verilerden anlaşılacağı üzere üniversitemizin 2022 yılı toplumsal katkı konusundaki performansının genel itibariyle planlamalara uygun bir biçimde ilerlediği görülmektedir. Fakat bilirkişilik ve danışmanlık hizmetleri gibi toplumsal katkı alanına giren çalışmaların geçen senelerde olduğu gibi belli bazı fakülte ve birimlerde toplandığı görülmektedir. Toplumsal katkı faaliyeti olarak nitelendirilebilecek bilirkişilik ve danışmanlık çalışmalarının bütün üniversiteye yayılması konusunda gerekli çalışmalar yapılması elzemdir.

Kanıt – 5: 2022 Yılına Ait Toplumsal Katkı Proje ve Faaliyetlerinin Toplumsal Katkı Amaç ve Hedeflerine Yönelik Dağılımı

Amaç – 1: Yeni tip toplum ve endüstrinin gereksinimlerini karşılayan, öğrencinin ve eğiticinin hayat boyu ve yeni tip öğrenmesini destekleyen, bölgesel ve ulusal ihtiyaçlara çeviklikle cevap veren ve bilime katkı sağlayan, toplum ve yenilikçilik odaklı bilimsel araştırma ve yayın faaliyetlerinin niceliğini ve niteliğini geliştirmek			
Hedef – 1: Toplumsal katkı değeri yüksek, uluslararası standartlarda araştırma, girişimcilik, toplum ve kültür temalı projelerin sayısını artırmak			
Birim	Proje - Faaliyet Adı	Proje - Faaliyet Detayı	Tarih

Hukuk Fakültesi	ASILE (Horizon 2020)	<p>“ASILE projesi, gelişmekte olan uluslararası koruma sistemleri ile Birleşmiş Milletler Mülteciler için Küresel İlkeler Sözleşmesi (UN GCR) arasındaki etkileşimleri, özellikle Avrupa Birliği'nin rolüne odaklanarak inceler. Disiplinler arası bir bakış açısı benimseyerek, uluslararası ve ülkeye özgü iltica yönetim araç ve düzenlemelerinin özelliklerini ve bunların uluslararası ve bölgesel insan hakları ve mülteci yasalarıyla uyumluluğunu inceler. Projenin temel amacı, gelecekteki iltica politikalarının geliştirilmesi için en son akademik bilgi, gelecek vaat eden uygulamalar ve kanıt dayalı araçlar koleksiyonu sağlamaktır.</p> <p>https://w3.sdu.edu.tr/haber/8595/asile-projesi-ufuk2020-destek-programi-kapsaminda-kabul-edildi</p> <p>https://www.asileproject.eu/</p>	01/12/2019-01/12/2023
İktisadi ve İdari Bilimler Fakültesi	“Türkiye’de Toplumsal Cinsiyet Bağlamında Kentsel Gelişim ve Kentte Kadın Görünürlüğü: SEGE Temelli Bir Saha Araştırması”	<p>Sosyal ve Beşeri Bilimler Araştırma Destek Grubu (SOBAG) için geliştirilen projede; toplumsal cinsiyet kimliğinin kentsel kamusal alanda kadın görünürlüğüne nasıl yansıdığı, günümüz kentlerinde halen nasıl ve ne ölçüde etkili olduğu araştırılacak. Ayrıca, kentlerde kadın görünümünü artırmanın yolu olarak siyasal, ekonomik ve toplumsal bağlamlarda eşit katılımın daha fazla sağlanması için önerilerin sunulması amaçlanıyor.</p> <p>https://w3.sdu.edu.tr/m/DuyuruHaber.aspx?dhid=11025</p>	28.07.2022

Amaç-1/Hedef – 2: Uluslararası indekslerde taranan dergilerde yayımlanan yerel, bölgesel ve ulusal ihtiyaçlara cevap vermeyi önceleyen bilimsel yayın ve atıf sayısını artırmak ve bilimsel yayınların niteliğini geliştirmek

Birim	Proje - Faaliyet Adı	Proje - Faaliyet Detayı	Tarih
Anadolu Kuvaterner Uygulama ve Araştırma Merkezi (AQuaR)	“Dünyanın Nabzı SDÜ’de Ölçülüyor”	<p>Süleyman Demirel Üniversitesi Anadolu Kuvaterner Uygulama ve Araştırma Merkezi (AQuaR) ile TÜBİTAK Marmara Araştırma Merkezi iş birliğiyle görsel/bataklık alanlardan elde edilen “sediman karotları” üzerinde disiplinler arası yaklaşımla çok yönlü araştırmalar yapılıyor.</p> <p>https://w3.sdu.edu.tr/haber/10809/dunyanin-nabzi-sdude-olculuyor</p>	22.04.2022

Amaç-1/Hedef–3: Çevik proje ve yenilikçilik yönetimine imkân sağlayacak, dünyanın değişen dinamiklerini dikkate alan, öğrenci ve eğiticinin hayat boyu öğrenmesine katkı veren araştırmalara ev sahipliği yapmak için fiziki ve teknolojik altyapı yatırımları gerçekleştirmek ve araştırmaya ilişkin faaliyetlerin sürdürülebilirliğini sağlamak

Birim	Proje - Faaliyet Adı	Proje - Faaliyet Detayı	Tarih
Mühendislik Fakültesi	“Antarktika Buzulundaki ile Davraz ve Katrancık Dağlarında Kardaki Mikroplastiklerin Karşılaştırılması” isimli Proje	<p>Bu projede Antarktika’da buz kütlelerinde bulunan mikroplastikler ile kayak turizminin yoğun olduğu Davraz Dağı kar örneklerinde bulunan mikroplastikler ve yerleşimden uzak olan Katrancık Dağı kar örneklerinde bulunan mikroplastiklerin karşılaştırılması hedeflenmektedir.</p> <p>https://w3.sdu.edu.tr/haber/10990/tubitaktan-sdu-projesine-destek</p>	06.07.2022

--	--	--	--

Amaç-1/Hedef-4: Bölgesel kalkınmayı önceleyen, araştırma uçurumunun teknoloji platformları, odak/öncelikli alanlar ve yenilik ekosistemi ile kapatılmasını destekleyen günün ihtiyaçlarına dinamik çözümler üretilmesine imkân tanıyan inovatif çalışmalar yapmak

BİRİM	Proje – Faaliyet Adı	Proje – Faaliyet Detayı	Tarih
SDÜ Su Enstitüsü	Eğirdir ve Kovada Gölleri'nin Sürdürülebilir Yönetim Modelinin Geliştirilmesi Projesi	<p>Üniversitemiz Bilimsel Araştırma Projeleri Koordinasyon Birimi tarafından desteklenen ve Süleyman Demirel Üniversitesi Su Enstitüsü bünyesinde yürütülecek olan “Eğirdir ve Kovada Göllerinin Sürdürülebilir Yönetim Modelinin Geliştirilmesi” başlıklı projenin tanıtım toplantısı Dış İlişkiler Toplantı Salonu’nda gerçekleştirildi.</p> <p>Geçtiğimiz Şubat ayında düzenlenen “Gözbebeğimiz Eğirdir Gölü: Sorunlar, Çözümler” konulu panelin sonucunda göl havzası için öncelikli olarak yapılması gereken araştırmaları kapsayan bir projenin hazırlanması ve yürütülmesi paydasında birleşmiştir.</p> <p>https://sue.sdu.edu.tr/tr/haber/egirdir-ve-kovada-gollerinin-surdurulebilir-yonetim-modelinin-gelistirilmesi-projesi-tanitildi-31448h.html</p>	24.05.2019-06.07.2022
Fen Edebiyat Fakültesi	“Buğday (Triticum aestivum L.) Çeşitlerinde Kuraklık Stresinin Olumsuz Etkilerinin Azaltılması Amacıyla Yeni Bir Strateji Olarak Kitosan Kaplı Melatonin ve Askorbik Asit Yüklü Nano Yapılı Lipid Partiküllerin Kullanımı” Projesi	<p>Sentezlenecek olan yeni nesil nanopartiküllerin tarımdaki uygulama potansiyeli mevcut çalışma ile ilk kez ortaya konulacaktır.</p> <p>https://w3.sdu.edu.tr/haber/11142/bugday-cesitlerinde-kurakligin-etkisini-azaltmayi-amaclayan-proje-destek-almaya-hak-kazandi</p>	07.10.2022

Amaç-1/Hedef-5: Öncelikle yerel ve bölgesel, sonrasında ise ulusal ve küresel ihtiyaçları karşılayacak şekilde; Isparta'nın ilaç, sağlık, iyi yaşam, doğal ürün ve kozmetik sektörlerinde öncü projelerin hazırlandığı bir konuma gelmesini sağlamak

BİRİM	Proje – Faaliyet Adı	Proje – Faaliyet Detayı	Tarih
SUDUM Doğal Ürünler Uygulama ve Araştırma Merkezi	Isparta İl Emniyet Müd. - Isparta Belediyesi Kanalizasyon Müd. SUDUM Atık Su Analizi Projesi	Atık suda uyuşturucu madde tespiti amaçlanmaktadır.	03.10.2022
SUDUM – Doğal Ürünler Uygulama ve Araştırma Merkezi	TMO AAF-SUDUM Nitrozamin Analizi	Gerçekleştirilecek nitrozamin analizleri için sözleşme imzalandı.	11.10.2022 – 11.11.2022
	“Zeytin Karasuyu ve Prinasının Gıda Ambalaj	“Zeytin Karasuyu ve Prinasının Gıda Ambalaj Malzemesi Üretiminde Değerlendirilmesi” başlıklı proje Tarımsal Araştırmalar ve Politikalar Genel Müdürlüğü TAGEM-Ar-Ge Destek Programı 16. Proje	

Mühendislik Fakültesi	Malzemesi Üretiminde Değerlendirilmesi” Projesi	Çağrısı Kapsamında desteklenmeye layık görüldü. SDÜ’nün Projesi ile “Atıklar” Gıda Ambalajları Olarak Geri Dönüştürülebilecek. https://w3.sdu.edu.tr/m/DuyuruHaber.aspx?dhid=9995	-
-----------------------	---	---	---

Amaç-3: Bölgenin sağlık, spor, sosyal, kültürel, eğitim ve çevre alanında gelişimine katkı sağlayacak ekosistemi oluşturmak, dezavantajlı gruplara yönelik hizmetleri artırmak ve bu alanlarda ortak sosyal sorumluluk projeleri yürütmek

Amaç-3/Hedef-1: Sunulan sağlık hizmetin kalitesini ve dezavantajlı gruplara yönelik sunulan sağlık hizmetin kapasitesini, teknolojisini ve eğitimini artırmak

BİRİM	Proje – Faaliyet Adı	Proje – Faaliyet Detayı	Tarih
Süleyman Demirel Üniversitesi Rektörlüğü	İşimdeyim Güvendeyim Projesi	Projenin amacı: Mermer sektöründe iş kazalarını ve yaralanmaları azaltmak için iş sağlığı ve güvenliği farkındalığını ve gelişimini artırmaktır. https://w3.sdu.edu.tr/haber/10987/ismdeyim-guvendeyim-projesinin-yurt-disi-temaslari	2021 – Devam Ediyor
Fen Edebiyat Fakültesi	“Meme Kanseri Tedavisi için Kontrollü İlaç Taşıyıcı Nanomotorlar” Projesi	İki yıl sürecek proje ile antikanser ilaçları taşıyan ve yönlendirilebilme özelliğine sahip nanosistemlerin geliştirilmesi ve klinik çalışmalara geçilebilmesi için gerekli olan pre-klinik çalışmaların tamamlanması ile meme kanseri hedefli ilaç taşıyıcı sistemlerin ayrıntılı protokollerinin hazırlanması amaçlanıyor. https://w3.sdu.edu.tr/haber/10985/sduden-meme-kanseri-tedavisine-umut-olacak-proje	30.06.2022
Süleyman Demirel Üniversitesi ile Medya ve İletişim Akademisi Derneği’nin İşbirliğiyle	“Kadın İnanç Aktörleriyle İletişim Kurmak, Kadın Haklarını Geliştirmek, Kadınlara ve Kız Çocuklarına Yönelik Şiddeti Önlemek” (İENGAGE) Projesi	Proje, özellikle kadın inanç aktörlerini kendi topluluklarında toplumsal cinsiyet eşitsizliğini destekleyen ve kadına yönelik şiddeti mümkün kılan tutumları, davranışları ve sosyal normları dönüştürmeye dahil ederek ve donatarak, kadına yönelik şiddetin altında yatan temel nedenleri ele almayı amaçlamaktadır. https://w3.sdu.edu.tr/haber/11148/sduden-kadina-siddeti-onlemeye-yonelik-proje Siddetsiz Yaşam Kadına ŞİDDETE HAYIR! (siddetsizyasam.org) https://www.siddetsizyasam.org/	12.10.2022
Engelliler Uygulama ve Araştırma Merkezi ile Spor Bilimleri Fakültesi İşbirliği	“Özel Gereksinimli Çocuklar” a Değişik Branşlarda Sportif Beceriler ve Temel Hareket Eğitimine Yönelik Eğitim Faaliyetleri Verilmesi Projesi	Özel gereksinimli çocuklara değişik branşlarda sportif beceriler ve temel hareket eğitimleri vermek amaçlanmıştır. Engelliler Uygulama ve Araştırma Merkezi ile Spor Bilimleri Fakültesi üniversitemizin spor tesislerinde, ilimizde yaşayan özel gereksinimli çocuklara değişik branşlarda sportif beceriler ve temel hareket eğitimine yönelik eğitimler verilmektedir. Eğitimler yılın on iki ayı sürdürülebilecek şekilde planlanmıştır. Alanında uzman akademisyenler, Antrenörlük Bölümü uzmanlık öğrencileri ve Beden Eğitimi ve Spor Öğretmenliği öğrencilerinin yer aldığı, yüzme, masa tenisi, bisiklet, temel hareket eğitimi ve sağlıklı yaşam için egzersiz faaliyetleri devam etmektedir. Üniversitemiz Spor Bilimleri Fakültesinde öğrenim gören özel gereksinimli öğrencilere uzmanlık alanlarında özel gereksinimli bireylere eğitim verme olanağı sunulmaktadır.	03.12.2022

		Eđitim verilen özel gereksinimli öğrencilerin özel sporcuların katıldığı olimpiyatlara katılım sağlayabilmeleri içinde destek verilmektedir. https://w3.sdu.edu.tr/haber/10441/sduden-engelli-bireylere-yonelik-ornek-proje	
--	--	---	--

Amaç-3/Hedef-2: Yerel kültürel mirasın tespit edilmesini, bölgesel hafızanın kayıt altına alınmasını, toplanan verilerin dijital ortama aktarılmasını ve toplumla paylaşılmasını sağlamak

BİRİM	Proje – Faaliyet Adı	Proje – Faaliyet Detayı	Tarih
Fen Edebiyat Fakültesi	“Tarihi Mimarisi ve Sosyo-Kültürel Özellikleriyle Isparta” Kitabı Projesi	<p>Isparta tarihini tüm yönleriyle ele alan “Tarihi, Mimarisi ve Sosyo- Kültürel Yönleriyle Isparta” Kitabı yayımlandı.</p> <p>Yaşadığımız çevrenin coğrafi yapısı, mimari özellikleri, kültürel değerleri, adetleri, gelenek ve görenekleri, aile ve komşuluklarıyla bilgi ve kültürün kaynağı olduğunu savunan Üniversitemiz, şehrine önemli katkı sağlayacak kitabı okuyucularıyla buluşturdu.</p> <p>Fen Edebiyat Fakültesi Öğretim Üyeleri Doç. Dr. Ayşegül Şentürk ve Dr. Öğretim Üyesi Muzaffer Duran editörlüğünde hazırlanan kitap, Isparta tarihini gelecek nesillere aktarıyor. Kitapta, Isparta’nın tarihi ve sosyo-kültürel yönleri bir bütün olarak ele alındı ve Isparta’nın eski çağlardan günümüze kadar olan tarihi ana hatlarıyla sunuldu.</p> <p>Eski çağlardan 20. yüzyıla, Isparta’nın tarihi geçmişinin araştırılması, korunması ve gelecek nesillere aktarılmasına katkı sağlamayı hedeflemektedir.</p> <p>Kitaba ulaşmak için tıklayınız</p> <p>Kanıt Linki: https://w3.sdu.edu.tr/haber/11328/tarihi-mimarisi-ve-sosyo--kulturel-yonleriyle-isparta-kitabi-yayimlandi</p>	Kasım 2022
Fen Edebiyat Fakültesi	“Miryokefalon Savaşının Yeri” Kitabı Projesi	<p>Fen Edebiyat Fakültesi Öğretim Üyesi Prof. Dr. Hayri Çapraz editörlüğünde hazırlanan kitap, bilimsel anlayış temelinde savaşın yeri ile ilgili, Isparta’yı ilgilendiren dört görüş başta olmak üzere diğer yaklaşımları da içerisinde barındırıyor.</p> <p>Kitapta, tüm görüşlerin bir arada ve karşılıklı olarak değerlendirilmesini sağlayacak, Isparta özelinde konunun daha iyi anlaşılmasına yardımcı olacak nitelikte araştırmalara yer verildi.</p> <p>Kitaba ulaşmak için tıklayınız</p> <p>Kanıt Linki: https://w3.sdu.edu.tr/haber/11327/miryokefalon-savasinin-yeri-isimli-kitap-bilim-dunyasi-ile-bulustu</p> <p>ISBN: 978-605-9454-61-2</p>	Kasım 2022
		Süleyman Demirel Üniversitesi, ilham veren yayınlarını bilim dünyası ile buluşturmaya devam ediyor. Üniversitemiz tarafından Isparta geneli ile Kuleönü ve Bozanönü ovaları çevresinin elli bin yıllık	

<p>Fen Edebiyat Fakültesi</p>	<p>“Doğal ve Kültürel Mirasın Paleo-Kuleönü Gölü’ndeki İzleri: 50 Bin Yılın Öyküsü” Kitabı Projesi</p>	<p>öyküsünün anlatıldığı “Doğal ve Kültürel Mirasın Paleo- Kuleönü Gölü’ndeki İzleri: 50 Bin Yılın Öyküsü” isimli kitap okuyucusuyla buluşuyor. Toplumsal Katkı ve Paydaşlar Koordinatörü Prof. Dr. Bilge Hürmüzlü Kortholt ile Anadolu Kuvaterner Uygulama ve Araştırma Merkezi Müdürü Doç. Dr. Çetin Şenkul editörlüğünde derlenen kitapta; “Radyokarbon Tarihlendirmesi, Yaş Derinlik Modeli ve Sedimentasyon Oranına Göre Paleo-Kuleönü Gölü’nde Erozyon”, “Kuleönü’nde Hava Nasıldı: Elli Bir Bin Yıldan Günümüze Yaşanan İklim Değişimi”, Tarih Öncesi Dönemler”, “Sikkeler Işığında Klaudio Seleukeia Sidera”, “Paleo-Kuleönü Bölgesinde Yol Ağları” gibi bölümler yer alıyor.</p> <p>Üniversitemizin araştırma stratejisi ve politikalarına uygun olarak çok disiplinli, aynı zamanda çeşitli kurumlardan araştırmacıların katkı sağladığı bu çalışma ile “su”, “göl”, “kuraklık”, “yaşam”, “tarih” gibi konulara bir kez daha dikkat çekilmesi amaçlanıyor. Farklı disiplinlerden araştırmacıların bir araya gelerek hazırladığı kitapta, Isparta il sınırlarında yer alan Kuleönü Ovası ve çevresinin tarihsel süreç içerisinde geçirdiği değişimler ve gelişmeleri irdeleyen projenin sonuçları okuyucu ile paylaşılıyor.</p> <p>Kitaba ulaşmak için tıklayınız</p> <p>Kanıt Linki: https://w3.sdu.edu.tr/haber/11334/dogal-ve-kulturel-mirasin-paleo--kuleonu-golundeki-izleri-50-bin-yilin-oykusu-kitabi-yayimlandi</p> <p>ISBN: 978-605-9454-64-3</p>	<p>Aralık 2022</p>
<p>Güzel Sanatlar Fakültesi</p>	<p>“Isparta Geleneksel Müzik Kültürünün İzleri: Hüseyin Karatürk” Kitabı Projesi</p>	<p>Süleyman Demirel Üniversitesi Bilimsel Araştırma Projeleri Koordinasyon Birimi tarafından desteklenen ve ilk “Toplumsal Katkı Projesi” olma özelliğini taşıyan “Isparta Geleneksel Müzik Kültürünün İzleri: Hüseyin Karatürk” kitabı yayımlandı.</p> <p>Editörlüğünü Güzel Sanatlar Fakültesi Müzik Bölümü Öğretim Üyesi Dr. Öğr. Üyesi Yıldız MUTLU YILDIZ’ın üstlendiği kitap, Araştırmacı Deniz YILDIZ tarafından hazırlandı.</p> <p>Yayımlanan kitap ile Isparta’nın geleneksel müzik kültürünün tanıtılmasının hedeflendiğini belirten Dr. Öğr. Üyesi Yıldız, çalışma ile aynı zamanda kültürel değerlerin gelecek nesillere aktarılacağına da altını çizdi. Dr. Öğr. Üyesi Yıldız şöyle konuştu: “Isparta geleneksel müzik kültürünün izlerinin sürüldüğü bu çalışmanın odağında Hüseyin Karatürk yer almaktadır. Yörenin önde gelen halk sanatçılarından Karatürk’ün doğup yetiştiği Senirkent’in Uluğbey Köyü, Alevî - Bektaşî geleneğinin Anadolu’daki önemli merkezlerinden biridir. Karatürk, Yörük ve Türkmen geleneksel müzik kültürü ile de harmanlanmış bu müzikal iklimin en önemli taşıyıcısı, aktarıcısı olmasının yanı sıra yaşayan üreticileri arasındadır. Sanatçı, bu çalışmada sazı ve sesiyle kaynak kişisi olduğu ve geleneğin devamında önemli rolü bulunan Teke yöresi müzik formlarında bestelediği eserlerini</p>	<p>Ağustos 2022</p>

		<p>seslendirmiştir. Karatürk'ün seslendirdiği eserlerin ses ve görüntü kaydı yapılmış, seslendirilen her bir eserin notasına yer verilmiştir.”</p> <p>Kitapta yer alan eserlerin sunum düzeninin iki versiyon içerdiğini belirten Dr. Öğr. Üyesi Yıldız MUTLU YILDIZ bu versiyonları şu şekilde anlattı: "İlk versiyonda ilgili eserler Karatürk'ün sazı ve sesinden dinlenilebiliyorken ikinci versiyon Karatürk'ün sazı ve sesi üzerine müzik teknolojisi imkânlarının kullanılması ile oluşturuldu. İkinci versiyonda yöreye özgü dilsiz kaval, kabak kemane, sipsi, cura gibi çalgılar icra edildi. Ayrıca perküsyon, klasik gitar, bas gitar gibi çalgılar ve geri vokaller ile günümüz dinleme alışkanlıklarına göre hazırlanıp sunuldu.”</p> <p style="text-align: center;">Kant Linki: https://w3.sdu.edu.tr/haber/11034/sdu-ispantanin-geleneksel-muzik-kulturunu-kayit-altina-aliyor</p> <p style="text-align: center;">ISBN: 978-605-9454-57-5</p>	
SDÜ Somut Olmayan Kültürel Miras Uygulama ve Araştırma Merkezi	Isparta Kültürel Miraslar Projesi	<p>Isparta'nın Somut Olmayan Kültürel mirasının ortaya konulması amaçlanmaktadır.</p> <p style="text-align: center;">https://kultureliras.sdu.edu.tr/ispatakultureliras.sdu.edu.tr</p>	1 Haziran 2017 – Devam Ediyor
İktisadi ve İdari Bilimler Fakültesi	Isparta Ustalarının Yöresel Lezzetlerinin Gastronomi Turizimine Kazandırılması Projesi	<p>Projenin temel amacı Isparta'nın yöresel mutfak kültürüne ait uutulmaya yüz tutmuş yemekleri belirlemek ardından da bu yemeklerle çağdaş pişirme ve sunum teknikleriyle günümüze uyarlanarak tanıtılması, tarihimize kazandırılmasıdır.</p> <p style="text-align: center;">https://iibf.sdu.edu.tr/turizmisletmeciligi</p>	04.01.2022-04.01.2023
Fen Edebiyat Fakültesi	Somut Olmayan Kültürel Miras Kapsamında Isparta Gönen İlçesi Mutfak Kültürü ve Depolama Pratikleri Projesi	<p>Proje kapsamında Isparta Gönen İlçesi'nde araştırma sahasında geleneksel yemeklerin hazırlanması, tüketilmesi ve saklanması aşamalarında kullanılan seramik, demir, bakır, deri ve ahşap gibi malzemelerle yapılan kap-kacak ve diğer araç gereçler sistemli bir şekilde kayıt altına alınmıştır. Tespiti sağlanan ve kayıt altına alınan örneklerle, toplum tarafından sahip çıkılması konusunda farkındalığın yaratılabilmesi hedeflenmiştir. Kaybolmaya yüz tutmuş geleneksel mutfak kültürüne ait seramik, bakır/demir, deri tulum ve ahşap kap-kacaklar ile farklı araç gereçlerin arşivlenerek gelecek kuşaklara aktarılabilmesi hedefler arasındadır.</p> <p style="text-align: center;">http://w3.sdu.edu.tr/SDU_Files/kitaplar/sokum.pdf</p>	07.06.2022 / 07.12.2022

Amaç-3/Hedef-4: Toplumsal ve bölgesel öğrenme perspektifi kapsamında verilen eğitim sayısını artırmak ve bu eğitimleri dijitalleştirmek			
Birim	Proje-Faaliyet Adı	Proje-Faaliyet Açıklama ve Kanıt Linki	Tarih
Sürekli Eğitim Araştırma ve Uygulama Merkezi ile Sınırlı Sorumlu Bilim Sanat Eğitim Kültür Kadın Girişimi Üretim ve İşletme Kooperatifi İşbirliğiyle	SDÜ SEM- BİLSEK KOOP OKUL Projesi	Kişi ve Kurumlara; bilim, sanat, eğitim, kültür, üretim, imalat, satış ve pazarlama, insan kaynakları yönetimi, halkla ilişkiler gibi birçok disiplin içerisinde farkındalığı yüksek ve bilinçli bir şekilde yol alabilmeleri adına eğitim, öğretim, uygulama ve organizasyon desteği sağlanması ve hedef kitlenin bu destekleri işlevsel, sürdürülebilir kurumsal politikalar haline getirebilmeleri yönünde eğitilmesi amaçlanmıştır. https://www.sondakika.com/ekonomi/haber-koop-okul-projesi-hayata-gecti-14397584/	2021 – Devam Ediyor
SDÜ Arama Kurtarma İlk Yardım Uygulama ve Araştırma Merkezi	“Afet Farkındalık Eğitimi” Projesi	Projenin Amacı: SDÜ Sağlık Hizmetleri Meslek Yüksekokulu öğrencilerine ‘İlk Yardım Eğitimi Konferansı’ SDÜ öğrencilerini her türlü afet konusunda bilinçlendirmek Arama, kurtarma ve ilkyardım eğitimleri vermek.	Kasım 2022
Fen Edebiyat Fakültesi	Isparta’da Geleneksel İnşa Teknikleri Projesi	Geleneksel taş örgü duvar tekniğinin, harç ve kerpiç tuğla yapımının belgelenmesi ve gelecek nesillere aktarılması kireçli harç, kerpiç hazırlanması, taş örgü duvar tekniğiyle belirlenen alanlarda basit koruma önlemleri alınması amaçlanmıştır. Geleneksel taş örgü duvar tekniğinin, harç ve kerpiç tuğla yapımının toplum tarafından sahip çıkılması konusunda farkındalığın yaratılabilmesi hedefler arasındadır. Kaybolmaya yüz tutmuş mimaride geleneksel taş duvar işçiliği, kireçli Projenin Amacı: Harç ve kerpiç yapımı tekniklerinin SOKÜM açısından kayıt altına alınması, arkeolojik ve geleneksel yapı restorasyonlarında bu teknikleri bilen usta ve işçi yetiştirilmesi amaçlanmıştır. http://w3.sdu.edu.tr/SDU_Files/kitaplar/ispartada-kerpic-ve-yasam.pdf	07.06.2022 / 07.03.2023
Sürekli Eğitim Merkezi ve KADEM İşbirliğiyle	Liderlik, İnsan Kaynakları Yönetimi, Girişimcilik, Kişisel Gelişim Eğitimleri, Proje ve Atölye Çalışmaları	“Liderlik, İnsan Kaynakları Yönetimi, Girişimcilik, Kişisel Gelişim Eğitimleri, Proje ve Atölye çalışmaları” konusunda gerek online gerekse de yüz yüze yapılacak eğitimleri tarafların eğitim- öğretim anlayışlarını bilimsel ve sosyal farkındalık amaçlı yapılacak olan çalışmalarını desteklemek üzere organizasyonlardaki deneyimlerini birbirlerine aktarmak temel amacını taşımaktadır. https://w3.sdu.edu.tr/haber/10413/hayatin-her-alaninda-girisimci-kadınların-izi-var https://www.son32.com/haber/hayatin-her-alaninda-girisimci-kadınların-izi-var	01.11.2021 – Devam Ediyor

Amaç-3/Hedef-5: Bölgenin eğitim, sosyal, kültür, çevre, sağlık ve spor alanlarında gelişimine katkı sağlayacak alt yapıyı güçlendirerek sürekliliğini sağlamak ve bölgede sporun yaygınlaşmasını ve sürdürülebilir çevre ekosisteminin oluşmasını destekleyecek faaliyetleri artırmak

BİRİM	Proje – Faaliyet Adı	Proje – Faaliyet Detayı	Tarih
İktisadi ve İdari Bilimler Fakültesi	“Spor Tesislerinin Uygunluk Durumu ile Engelli Sporcuların Memnuniyet Düzeylerinin Karşılaştırılması” Projesi	Spor tesislerinin engelli sporcular için erişilebilirlik düzeyinin ortaya konması amacıyla Süleyman Demirel Üniversitesi İktisadi ve İdari Bilimler Fakültesi Öğretim Üyesi Doç. Dr. Gülay Bulgan yürütücülüğünde gerçekleştirilen “Spor Tesislerinin Uygunluk Durumu ile Engelli Sporcuların Memnuniyet Düzeylerinin Karşılaştırılması” isimli TÜBİTAK 1001 Projesinin saha çalışmaları başladı. https://w3.sdu.edu.tr/haber/11151/spor-tesislerinin-engelli-sporcular-icin-uygunluk-duzeyi-arastiriliyor	12.10.2022
SDÜ Su Entitütüsü	SDÜ Yeşil Yaşanabilir ve Sürdürülebilir Yerleşke Modelinin Geliştirilmesi Projesi	Proje kapsamında elde edilen sonuçlar, üniversitemizin daha yeşil, yaşanabilir ve sürdürülebilir bir yerleşke özelliklerini kazanabilmesi için önemli adımlar atılmasına ve kısa, orta ve uzun vadede yıllık hedeflerin belirlenmesine önemli katkılar sağlayacaktır.	2020 – Devam Ediyor
Kurumsal İletişim Uygulama ve Araştırma Merkezi	İlham Verenler	Üniversitemiz kuruluşundan itibaren akademik kadrosuyla birlikte önemli derecelere imza atmış ve birçok ödül kazanmıştır. Üniversitemizin imajı açısından değerli kazanımlar olarak gördüğümüz bu ödüllerin kamuoyunda bilinirliğini artırmak ve tercih dönemi sürecinde “başarılı akademik kadro” imajını yansıtarak tanıtım faaliyetlerine katkı sunulması amacıyla proje hayata geçirilmiştir. https://w3.sdu.edu.tr/	30.05.2022- Devam ediyor
Kurumsal İletişim Uygulama ve Araştırma Merkezi (KİMER)	Keşif Isparta	Yurdumuzun dört bir yanından gelen öğrencilerimizin, eğitim hayatları boyunca bir parçası oldukları Isparta’nın tarihi, coğrafi ve doğal güzelliklerini yakından tanımaları ve mezuniyetleri sonrasında Isparta Turizm Elçileri olmaları amacıyla bu proje hayata geçirilmiştir. https://w3.sdu.edu.tr	2016- Devam Ediyor
Kurumsal İletişim Uygulama ve Araştırma Merkezi (KİMER)	Üniversite - Kent Bütünleşmesi Projesi	“Üniversite-Kent Bütünleşmesi” projesi kapsamında Isparta’daki çeşitli kurum ve kuruluş temsilcileri Üniversitemizde ağırlanarak çeşitli birimler gezdirilmektedir. Bu doğrultuda hem dış paydaşlarımıza Üniversiteyi tanıtmak hem de iş birlikleri konusunda görüş alışverişinde bulunulması amacıyla bu proje hayata geçirilmiştir.	21.10.2019- Devam ediyor
Süleyman Demirel Üniversitesi Rektörlüğü	SDÜ Tanıtım Projesi	Kurumsal İletişim Merkezi ve Isparta Milli Eğitim Müdürlüğü iş birliği ile oluşturulan proje . Bu proje ile tanıtım çalışmaları kapsamında aday öğrencilerin üniversitemizin sunduğu tüm imkanları yerinde görmeleri ve bilgi almalarını sağlamak amaçlanmıştır. Proje kapsamında Eğirdir Anadolu İmam Hatip Lisesi son sınıf öğrencilerinden oluşan 24 kişilik grup üniversitemizde ağırlanmıştır. Proje 2022 de devam ettirilmiştir.	2021-devam ediyor

Süleyman Demirel Üniversitesi Rektörlüğü	“Şehrin Üniversitesi Şehrin Takımı ile El Ele” Projesi	Üniversitemiz ile Isparta 32 Spor Kulübü arasında işbirliği projesi hayata geçirildi. https://w3.sdu.edu.tr/m/DuyuruHaber.aspx?dhid=10382	11.11.2021/ 11.11.2022
Kurumsal İletişim Merkezi ve Radyo Televizyon Uygulama ve Araştırma Merkezi İşbirliğiyle	Akademik Köşe Projesi	Projenin Amacı: Herhangi bir konuda alanında uzman kişilerin görüş ve önerilerini dinleyicilere iletmek ve alanında uzman kişilerin bilgilerinden dinleyicilerin istifade etmesini sağlamak	2020 – Devam Ediyor

Amaç – Hedef – Proje taksonomisinde görülebileceği üzere üniversitemizin 2021 – 2025 Stratejik Planında Toplumsal Katkı alanında belirlediği amaçlara (Amaç -1 ve Amaç-3 olarak ifade edilmektedir) yönelik oluşturulan hedeflerin altını dolduracak proje ve faaliyetlerin yapıldığı görülmektedir. Bu anlamda Amaç-1’e ait bütün hedeflere yönelik, Amaç-3’e ait ise sadece Hedef-3 hariç bütün hedeflerin proje bazlı olarak hayata geçirildiği görülmektedir. Bu da 2021 yılına nazaran özellikle Amaç-3’e ait hedeflere yönelik proje sayısının arttığını göstermektedir.

Kanıt – 6: Toplumsal Katkı Alanında Alınan Ödüller

Üniversitemiz 19.10.2022 tarihinde 40 bine yakın öğrenciyi özel ve kamu alanında buluşturan “Güney Kariyer Fuarı” kapsamında gerçekleştirdiği etkinliklerle “İşverenlerin En Memnun Olduğu Yetenek Her Yerde Bölgesel Kariyer Fuarı” seçilmiş ve üniversitemize bu doğrultuda 19.10.2022 tarihinde Sayın Cumhurbaşkanı tarafından ödül verilmiştir.

Erişim Linki: <https://w3.sdu.edu.tr/haber/11161/sdu-ev-sahipliginde-duzenlenen-guney-kariyer-fuarina-cumhurbaskanligindan-odul>

Yine üniversitemiz Engelsiz Üniversite Ödülleri kapsamında iki turuncu bayrak elde etmiştir. Tıp ve Hukuk Fakülteleri, “2022 Yılı Mekânda Erişebilirlik Ödülü”ne layık görülerek Turuncu Bayrağın sahibi olmuştur.

Erişim Linki: ["Engelsiz Üniversite Ödülleri"nden SDÜ'ye İki Turuncu Bayrak - Süleyman Demirel Üniversitesi \(sdu.edu.tr\)](https://w3.sdu.edu.tr/haber/11249/erisebilirlik-belgesi-ve-turuncu-bayrak-suleyman-demirel-universitesi-sdu.edu.tr)

Erişim Linki: <https://w3.sdu.edu.tr/haber/11249/erisebilirlik-belgesi-ve-turuncu-bayrak-sduve-teslim-edildi>

Kanıt – 7: Toplumsal Katkı Hedeflerine Ulaşıp Ulaşılmadığını İzlemek Üzere Oluşturulan Mekanizmalar

Üniversitemizin toplumsal katkı hedeflerine ne ölçüde ulaştığını izlemek üzere iç ve dış paydaşlara yönelik memnuniyet anketleri düzenlenmektedir. 2022 yılında düzenlenen anketlerin listesi aşağıdaki gibidir.

- 2022-2023 Eğitim Öğretim Yılı Yeni Gelen Öğrenci Anketi
(<https://kalite.sdu.edu.tr/assets/uploads/sites/459/files/2022-2023-guz-donemi-yeni-gelen-ogrenci-anket-raporu-2022-08122022.pdf>)
- 2021-2022 Eğitim Öğretim Yılı Yaz Okulu Anketi
(<https://kalite.sdu.edu.tr/assets/uploads/sites/459/files/yaz-okulu-anket-sonuclari-raporu-2022-31082022.pdf>)

- 2022 Bahar Öğrenci Memnuniyet Anketi
(<https://kalite.sdu.edu.tr/assets/uploads/sites/459/files/ogrenci-memnuniyet-anketi-genel-memnuniyet-raporu-2022-bahar-05082022.pdf>)
- 2022 İdari Personel Memnuniyet Anketi
(<https://kalite.sdu.edu.tr/assets/uploads/sites/459/files/idari-personel-memnuniyet-anket-raporlari-2022-bahar-02082022.pdf>)
- 2022 Bahar Akademik Personel Memnuniyet Anketi
(<https://kalite.sdu.edu.tr/assets/uploads/sites/459/files/akademik-personel-memnuniyet-anket-raporu-2022-bahar-02082022.pdf>)
- 2022 Stratejik Plan İzleme Amaçlı Yönetici Anketi
(<https://kalite.sdu.edu.tr/assets/uploads/sites/459/files/stratejik-plan-izleme-amacli-yonetici-anketi-raporu-2022-31052022.pdf>)
- 2022 Mezunlara Yönelik İş Dünyası Anketi
(<https://kalite.sdu.edu.tr/assets/uploads/sites/459/files/mezunlara-yonelik-is-dunyasi-anketi-raporu-2022-31052022.pdf>)
- 2022 Erken Mezun Lisansüstü Memnuniyet Anketi
(<https://kalite.sdu.edu.tr/assets/uploads/sites/459/files/erken-mezun-lisansustu-memnuniyet-anketi-raporu-2022-31052022.pdf>)
- 2022 Erken Mezun Lisans Memnuniyet Anketi
(<https://kalite.sdu.edu.tr/assets/uploads/sites/459/files/erken-mezun-lisans-memnuniyet-anketi-raporu-2022-31052022.pdf>)
- 2022 Geç Mezun Memnuniyeti Anketi
(<https://kalite.sdu.edu.tr/assets/uploads/sites/459/files/gec-mezun-memnuniyet-anket-raporu-2022-18042022.pdf>)
- 2022 SDÜ Araştırma Faaliyetlerine Yönelik Dış Paydaş Anketi
(<https://kalite.sdu.edu.tr/assets/uploads/sites/459/files/sdu-arastirma-faaliyetlerine-yonelik-dis-paydas-anket-raporu-2022-25022022.pdf>)
- 2022 SDÜ Araştırma Faaliyetlerine Yönelik İç Paydaş Anketi
(<https://kalite.sdu.edu.tr/assets/uploads/sites/459/files/sdu-arastirma-faaliyetlerine-yonelik-ic-paydas-anket-raporu-2022-25022022.pdf>)
- 2022 Uluslararası Öğrenci Memnuniyet Anketi
(<https://kalite.sdu.edu.tr/assets/uploads/sites/459/files/uluslararasi-ogrenci-memnuniyet-anket-raporu-2022-25022022.pdf>)

İlgili anketler aynı zamanda genel memnuniyet ölçüm araçları olarak da kullanılmaktadır. Anketlerin toplumsal katkı performansının paydaşlar nezdinde nasıl algılandığını ölçmek üzere soruların yeniden dizayn edilmesi sonuçların daha sağlıklı alınmasına da vesile olacaktır.

Kanıt – 5: Paydaş Geri Bildirimleri

Üniversitemiz iç ve dış paydaşlarının geri bildirimlerini alabilmek üzere farklı mekanizmalar geliştirmiş bulunmaktadır. Her sene düzenlenen anketlerle hem iç paydaşların hem de dış paydaşların üniversitenin toplumsal katkı performansına dair görüşleri alınmakta, bu geri dönüşler doğrultusunda toplumsal katkı performansı dinamik tutulmaya gayret gösterilmektedir. 2022 yılı için de hem iç hem dış paydaşlar için anketler düzenlenmiştir. İlgili anketlerin raporları Kalite Güvence Ofisi'nin sitesinde yayımlanmaktadır.

Erişim Linki: <https://kalite.sdu.edu.tr/tr/dokumanlar/2022-anket-raporlari>

Kanıt – 5: Toplumsal Katkı Performansının İzlenmesine ve İyileştirilmesine İlişkin Kanıtlar

Üniversitemizde bulunan Toplumsal Katkı İzleme ve Yönlendirme Komisyonu yıl içerisinde çeşitli toplantılar gerçekleştirerek üniversitemizin toplumsal katkı alanındaki mevcut durumu ve eksiklikleri üzerinde tartışarak, öneriler geliştirmektedirler. Toplantılarda güncel ve fark yaratan örnekler ele alınmakta ve üniversitenin toplumsal katkı alanında nasıl daha iyi yerlere gelebileceği yönünde çözüm önerileri üretilmektedir. Bu anlamda 2022 yılı içerisinde toplumsal katkı komisyonu defalarca online olarak toplanmıştır.

	SÜLEYMAN DEMİREL ÜNİVERSİTESİ TOPLUMSAL KATKI İZLEME ve YÖNLENDİRME KOMİSYONU TOPLANTI TUTANAĞI	Toplantı No:	2022 - 2
		Toplantı Tarihi:	22.04.2022
		Toplantı Yeri:	

BAŞLIK

Toplumsal Katkı İzleme ve Yönlendirme Toplantısı - 2

GÜNDEM MADDELERİ

1. Toplumsal Katkı ve Paydaşlar Koordinatörlüğü'nün Yapmış Olduğu Çalışmalar
2. 2022 Yılı İlk Çeyrek Toplumsal Katkı Performansı

KARARLAR

Toplumsal Katkı İzleme ve Yönlendirme Komisyonu 22.04.2022 tarihinde saat 14:00'te olağan toplantısını gerçekleştirmiştir.

Toplantıda Toplumsal Katkı ve Paydaşlar Koordinatörlüğü'nün üniversiteye ait toplumsal katkı faaliyetlerini arşivleme durumu, yapılan yeni çalışmalar ve toplumsal katkı çalışmalarına yönelik verilerin nasıl işlendiği değerlendirilmiştir. Ayrıca Toplumsal Katkı ve Paydaşlar Koordinatörlüğü tarafından toplanan toplumsal katkı faaliyetlerine yönelik veriler dikkate alınarak, ilk çeyrek performans değerlendirmesi yapılmıştır. Toplumsal Katkı ve Paydaşlar Koordinatörlüğü'nün ortaya koymuş olduğu çalışmalar yerinde ve doğru bulunmuş; üç aylı periyotlarla toplanan toplumsal katkıya dair verilerin eş zamanlı olarak izlenmesine karar verilmiştir.

Prof. Dr. Ümit ARKLAN

Prof. Dr. Serhat Süha TÜRKASLAN

Prof. Dr. Selçuk ÇÖMLEKÇİ

Doç. Dr. Mustafa GENÇ

Doç. Dr. İbrahim Kubilay TÜRKAY

	SÜLEYMAN DEMİREL ÜNİVERSİTESİ TOPLUMSAL KATKI İZLEME ve YÖNLENDİRME KOMİSYONU TOPLANTI TUTANAĞI	Toplantı No:	2022 - 3
		Toplantı Tarihi:	23.09.2022
		Toplantı Yeri:	

BAŞLIK

Toplumsal Katkı İzleme ve Yönlendirme Toplantısı - 3

GÜNDEM MADDELERİ

1. Toplumsal Katkı Performansı 2. Çeyrek Performansı
2. Toplumsal Katkı Çalışmalarının Genele Yaygınlaştırılması

KARARLAR

Toplumsal Katkı İzleme ve Yönlendirme Komisyonu 23.09.2022 tarihinde saat 13:30'da olağan toplantısını gerçekleştirmiştir.

Toplantıda üniversitenin 2. Çeyrek toplumsal katkı performansı değerlendirilmiştir. Ayrıca toplumsal katkı çalışmalarının belli bazı birimlerce gerçekleştirilmesinden ötürü, toplumsal katkı faaliyetlerinin genele yayılma ihtiyacının olduğu anlaşılmış ve bu konuda öneriler geliştirilmesine dair karar alınmıştır. Bir sonraki toplantının Aralık ayı içerisinde yapılmasına karar verilmiştir.

Prof. Dr. Ümit ARKLAN

Prof. Dr. Serhat Süha TÜRKASLAN

Prof. Dr. Selçuk ÇÖMLEKÇİ

Doç. Dr. Mustafa GENÇ

Doç. Dr. İbrahim Kubilay TÜRKAY

	SÜLEYMAN DEMİREL ÜNİVERSİTESİ TOPLUMSAL KATKI İZLEME ve YÖNLENDİRME KOMİSYONU TOPLANTI TUTANAĞI	Toplantı No:	2022 - 4
		Toplantı Tarihi:	09.12.2022
		Toplantı Yeri:	

BAŞLIK

Toplumsal Katkı İzleme ve Yönlendirme Toplantısı - 4

GÜNDEM MADDELERİ

1. Toplumsal Katkı Performansı
2. Toplumsal Katkı Performansını Ölçen Mekanizmalar
3. Toplumsal Katkı İzleme ve Yönlendirme Raporu'nun Hazırlanması

KARARLAR

Toplumsal Katkı İzleme ve Yönlendirme Komisyonu 09.12.2022 tarihinde saat 15:00'te olağan toplantısını gerçekleştirmiştir.

Toplantıda üniversitenin 3 çeyreklik toplumsal katkı performansı değerlendirilmiş, toplumsal katkı performansını ölçen mekanizmaların işlevselliği üzerinde durulmuştur. Ardından 2022 yılına ait Toplumsal Katkı İzleme ve Yönlendirme Raporu'nun hazırlanmasına yönelik görev dağılımı yapılmış ve 4. Çeyrek toplumsal katkı verilerinin Toplumsal Katkı ve Paydaşlar Koordinatörlüğü tarafından paylaşılmasının akabinde çalışmaların nihai olarak raporlaştırılmasına karar kılınmıştır.

Prof. Dr. Ümit ARKLAN

Prof. Dr. Serhat Süha TÜRKASLAN

Prof. Dr. Selçuk ÇÖMLEKÇİ

Doç. Dr. Mustafa GENÇ

Doç. Dr. İbrahim Kubilay TÜRKAY

	SÜLEYMAN DEMİREL ÜNİVERSİTESİ TOPLUMSAL KATKI İZLEME ve YÖNLENDİRME KOMİSYONU TOPLANTI TUTANAĞI	Toplantı No:	2023 - 1
		Toplantı Tarihi:	15.02.2023
		Toplantı Yeri:	

BAŞLIK

Toplumsal Katkı İzleme ve Yönlendirme Toplantısı

GÜNDEM MADDELERİ

1. SDÜ 2022 Toplumsal Katkı Raporu'nun Değerlendirilmesi
2. SDÜ 2022 Toplumsal Katkı Raporuna Dair Öneriler
3. SDÜ 2022 Toplumsal Katkı Raporuna Nihai Halinin Verilmesi

KARARLAR

Toplumsal Katkı İzleme ve Yönlendirme Komisyonu 15.02.2023 tarihinde saat 15:00'te olağan toplantısını gerçekleştirmiştir.

Toplantıda Süleyman Demirel Üniversitesi 2022 Toplumsal Katkı Raporu gündeme alınmış, komisyon üyelerince rapor değerlendirilmiştir. Rapora dair öneriler paylaşılmıştır. YÖK tarafından yayımlanan KİDR 3.1 Sürüm Hazırlama Kılavuzu dikkate alınarak rapora 2022 Toplumsal Katkı Raporu'na son hali verilmiştir. Toplantı esnasında 2021-2025 Stratejik Plan, politika belgeleri, KİDR 3.1 Sürümü ve performans programı dikkate alınmıştır. Bir sonraki toplantıda 2023 yılı toplumsal katkı faaliyetleri görüşülmek üzere gündem belirlenerek toplantı sona erdirilmiştir.

Prof. Dr. Ümit ARKLAN

Prof. Dr. Serhat Süha TÜRKASLAN

Prof. Dr. Selçuk ÇÖMLEKÇİ

Doç. Dr. Mustafa GENÇ

Doç. Dr. İbrahim Kubilay TÜRKAY

3.2.TOPLUMSAL KATKI PERFORMANSININ İZLENMESİ VE DEĞERLENDİRİLMESİ KONUSUNDAKİ MEVCUT DURUM VE ÖNERİLER

3.2.1. Mevcut Durum

- Birimlerden toplumsal katkı faaliyetlerine ilişkin raporlar istenmiş ve üniversitenin 2022 toplumsal katkı faaliyetlerine yönelik veriler büyük ölçüde toplanmıştır.
- Üniversitenin toplumsal katkı amaç ve hedeflerinin nerdeyse tamamına yönelik toplumsal katkı faaliyetinin icra edildiği görülmektedir.
- Üniversitenin toplumsal katkı hedeflerine ulaşıp ulaşılmadığını anlayabilmek adına hem iç hem de dış paydaşlarına yönelik ölçüm mekanizmaları bulunmaktadır.
- 2022 yılı içerisinde üniversitemiz toplumsal katkı alanında üç farklı ödül almıştır.
- Bilirkişilik sayısı 2021 yılıyla karşılaştırıldığında yaklaşık %25 oranında azalmış; fakat danışmanlık sayısı 2021 yılına nazaran %476 oranında artış göstermiştir.
- 2022 yılı içerisinde üniversiteye ait 36 birim toplumsal katkı proje ve faaliyetlerinde aktif bir biçimde rol almıştır.
- Toplumsal katkı faaliyetlerine yönelik çalışmalar 3 aylık periyotlarla Toplumsal Katkı ve Paydaşlar Koordinatörlüğü'nce toplanmaktadır.

3.2.2. Sorunlar

- Toplumsal katkı alanında gerçekleştirilen faaliyetlerin Toplumsal Katkı ve Paydaşlar Koordinatörlüğü tarafından toplanması bazı birimlerin bu konudaki duyarsızlıkları nedeniyle gecikmektedir.
- Toplumsal katkı hedeflerinin gerçekleşip gerçekleşmediğini ölçmek üzere geliştirilen mekanizmalar tam anlamıyla kullanılamamaktadır.
- Paydaş geri bildirimleri özellikle toplumsal katkı hususunda yetersizdir.
- Fakültelerin büyük çoğunluğunda toplumsal katkı ve sosyal sorumluluğu teşvik edecek dersler bulunmamaktadır.
- Toplumsal Katkı kaynakları olarak anılan 29 araştırma ve uygulama merkezinin bir kısmının ne tür toplumsal katkı faaliyetleri yürüttüğü gerek web sitelerindeki bilgi yetersizliği gerekse bu konudaki şeffaflıktan yoksunluk nedeniyle gerek hedef kitlelerle gerekse izleme ve yönlendirme komisyonlarıyla doğru iletişim kurulamamaktadır.
- Üniversitedeki sosyal sorumluluk projeleri yetersiz düzeydedir. Bazı fakülteler ders içerikleriyle öğrencileri küçük çaplı, bölgesel projeler geliştirmeleri yönünde teşvik etmektedir; fakat bu üniversitenin geneline yayılmamış durumdadır.

3.2.3. Öneriler

- Toplumsal katkı performansının izlenmesine ve iyileştirilmesine ilişkin mekanizmaların geçen seneye karşılaştırıldığına hala geliştirilme ihtiyacı bulunmaktadır.
- Toplumsal katkı kaynakları olarak ifade edilen merkezlerin bu alanda yürüttükleri faaliyetlerin çıktılarının Toplumsal Katkı ve Paydaşlar Koordinatörlüğü ile daha şeffaf ve hızlı bir şekilde paylaşılması sağlanmalıdır.
- Üniversitedeki bütün birimler toplumsal katkı proje ve faaliyetleri konusunda teşvik edilmelidir. Bu konuda yeni mekanizmalar (performans ve teşvik puanı vb. gibi) geliştirilmelidir.
- Paydaş geri bildirimlerini ölçen mekanizmaların soru içerikleri toplumsal katkı performansının değerlendirilebilmesi hususunda yeniden güncellenmelidir.
- Toplumsal Katkı ve Paydaşlar Koordinatörlüğünün de Ortak Dersler Koordinatörlüğü'ne önerdiği üzere Toplumsal Katkı ve Sosyal Sorumluluk Alanı Ortak Seçmeli Dersler oluşturulmalıdır.

- Üniversitedeki bazı dersler bütün toplumun yararına açık ders haline getirilebilir. Bu dersler kayıt altına alınarak üniversite dışındaki insanlarla online platformlar üzerinden paylaşılabilir.
- Sosyal sorumluluk projeleri çeşitlendirilip artırılabilir. Bu konuda çalışma yürüten birimlere ve personele özel teşvikler uygulanabilir.
- Sürdürülebilir çalışmalara odaklanması toplumsal katkı süreçlerinin bitmeyen ve sürekli çalışmalar olarak yerleşmesine vesile olacaktır.
- Öğrencilerin de toplumsal bilinci yüksek bireyler haline gelmesi ve toplumsal katkı süreçlerine dahil edilmeleri adına zorunlu toplum dersleri müfredatlara eklenebilir.
- Toplumunu ilgilendiren önemli konularda araştırmalar artırılarak neler yapılabileceği tespit edilebilir (Barometreler vb.)