



**T.C  
SÜLEYMAN DEMİREL ÜNİVERSİTESİ  
TOPLUMSAL KATKI VE PAYDAŞLAR KOORDİNATÖRLÜĞÜ**

**Toplumsal Katkı İzleme Ve Değerlendirme Raporu**

(01 Ocak 2023- 31 Aralık 2023)

**Koordinatör**

**Doç. Dr. Yıldız MUTLU YILDIZ**

**Raporu Hazırlayanlar**

**Dr. Öğr. Üyesi Mavi ÇAKMAKÇI  
Arş. Gör. Dr. Hatice KÖKLÜ  
Öğr. Gör. Dr. Onur PİŞİRİR**

**Isparta / Şubat 2024**

## İçindekiler

Giriş.....	1
Toplumsal Katkı Performansı İzleme ve Değerlendirme .....	3
Toplumsal Katkı Faaliyet Alanları .....	4
Topluma Doğrudan ve Sürekli Sunulan Hizmetler.....	4
Toplumsal Bilgilendirme ve Eğitim Faaliyetleri .....	5
Kültürel, Sanatsal ve Sportif Faaliyetler .....	8
Araştırma Faaliyetleri .....	9
Danışmanlık ve Birlikçilik Faaliyetleri .....	9
Sonuç ve Öneriler.....	10

## Giriş

Süleyman Demirel Üniversitesi vizyonu ve misyonu bakımından toplumla etkileşim içinde, insanı önceleyen, uluslararası standartlarda eğitim vermeyi, araştırma yapmayı, hizmet sunmayı ve çözümler üretmeyi görev edinen; evrensel ölçekte bilgi, sanat, teknoloji ve hizmet üreterek, ilham ve yön veren bir üniversitedir.

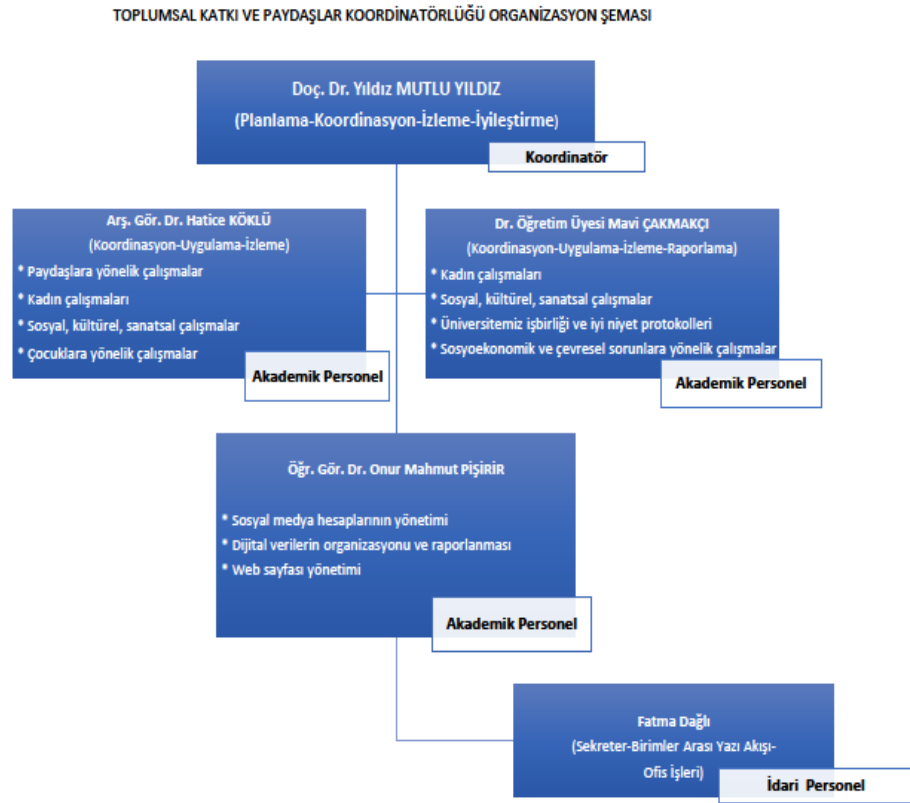
Üniversitemiz Kalite Politikası olarak yerel, bölgesel, ulusal ve küresel anlamda insan ihtiyaçlarına çözüm üretmeyi, toplumun sağlık, spor, sosyal, kültürel, eğitim ve çevre alanında gelişimine katkı sağlamayı, dezavantajlı gruplara yönelik hizmet ile toplumsal eşitliği gözetmeyi, başta yerel ve bölgesel sonra ulusal ve uluslararası ihtiyaçlara yönelik, özellikle ilaç, sağlık, iyi yaşam, doğal ürün ve kozmetik sektöründe nitelikli çalışmalara öncülük etmeyi, öğrenci ve akademisyenlerin kaliteli eğitim ve araştırmaların yanı sıra sosyal, kültürel, sportif faaliyetlerine yönelik ihtiyaçlarını karşılamaya özen göstermeyi, tüm paydaşlarını süreçlerine dâhil ederek, eğitim-öğretim, araştırma-geliştirme, toplumsal katkı ve yönetim faaliyetlerini gerçekleştirmeyi, öğrencilere mezun olduktan sonra da danışmanlık yapmayı ve söz hakkı vermeyi, kurumsal performansını gözleterek kurumun tüm birimlerinde kurumsal kalite kültürünü yerleştirmeyi, toplumla paylaşmayı esas alarak yerel kültürel miras ve bölgesel hafızayı kayıt altına almayı benimsemiştir.

Üniversitemiz Kalite Politikası ekseninde toplumsal katkı politikası olarak ise eğitim-öğretim ve araştırma-geliştirme faaliyetleri yürüten tüm birimlerde yapılan çeşitli toplumsal katkı faaliyetlerini geliştirmeyi ve sürdürülebilir kılmayı odağına almıştır. Bu kapsamda Üniversitemizin Toplumsal Katkı Politikası;

- Sivil Toplum Kuruluşları (STK)/ Sektör ve diğer tüzel/ şahıs kuruluşları iş birliği ile toplumun her kesimine yönelik toplumsal duyarlılığı ve toplumsal farkındalığı arttıracak projeler üretilmesinin teşvik edilmesi,
- Araştırma ve Uygulama Merkezlerinin Sektör/ STK iş birliği ile araştırma faaliyetlerini arttırmak için teşvik edilmesi/ projeler geliştirilmesi
- Başta yerel ve bölgesel olmak üzere ulusal düzeyde çözüme yönelik Sanayi/ Sektör iş birliği ile ortaklaşa projeler geliştirmeyi/ teşvik etmeyi;
- Toplumla paylaşmayı esas alarak yerel kültürel miras ve bölgesel hafızanın kayıt altına alınmasını Toplumun sağlık, spor, sosyal, kültürel, eğitim ve çevre alanında gelişimine katkı verilmesi;
- Dezavantajlı gruplara yönelik hizmet ile toplumsal eşitliğin gözetilmesini;
- Toplumun her kesimine yönelik toplumsal farkındalığı arttıracak eğitim, konferans/seminer vb. faaliyetler ve etkinlikler düzenlenmesini sağlamaktır.

Süleyman Demirel Üniversitesi bünyesinde Üniversitemizin vizyonu, misyonu, temel değerleri ve toplumsal katkı politikalarına uygun olarak eğitim-öğretim, araştırma ve geliştirme, kültürel, sanatsal, sağlık ve spor faaliyetleri ile süreçlerini toplumsal ve çevresel fayda yaratmak üzere en verimli olacak şekilde koordine etmek; yerel, bölgesel ve ulusal sosyoekonomik ve kültürel ihtiyaç ve sorunlara yönelik akademik çalışmaları teşvik etmek; sürekli eğitim faaliyetlerini teşvik etmek; öğrenciler, akademisyenler ve idari personel ile birlikte sosyal sorumluluk bilincinin yaygınlaştırılmasını sağlamak; toplumsal katkı faaliyetlerini sürdürülebilir kılmak; akademik personel, öğrenciler, idari personel, mezun öğrenciler ve paydaşlar ile ilişkileri geliştirmek, çıktılarını izlemek ve geri bildirimler doğrultusunda önerileri ilgili birimlere sunmak amacıyla 2021 Yılı'nda Toplumsal Katkı ve Paydaşlar Koordinatörlüğü (TKPK) kurulmuştur.

Toplumsal Katkı ve Paydaşlar Koordinatörlüğünde 4 akademik personel ve 1 idari personel görev yapmaktadır. Ayrıca 1 kısmi zamanlı öğrenci de görev yapmaktadır. Koordinatörlükte görevli personele ait görev tanımları organizasyon şeması ile sunulmuştur.



## Toplumsal Katkı Performansı İzleme ve Değerlendirme

Toplumsal katkıya yönelik yıl içerisinde yapılan tüm faaliyetler 3'er aylık dönemlerle ve yıllık olarak resmi yazı ile tüm birimlerden talep edilmekte, gelen veriler bütüncül bir anlayışla kayıt altına alınmaktadır. Elde edilen veriler bir sonraki yılın Şubat ayı içerisinde Kalite Koordinatörlüğü ve Toplumsal Katkı İzleme ve Yönlendirme Komisyonu ile paylaşılmakta ve ayrıca Üniversitemizin dijital veri depolama alanına yüklenerek kurumsal hafızaya alınmaktadır. Ulaşılan verilerden hareketle Toplumsal Katkı İzleme ve Değerlendirme Raporu hazırlanıp TKPK resmi birim web sayfasında yayınlanmaktadır.

Toplumsal Katkı ve Paydaşlar Koordinatörlüğü yıl içerisinde çeşitli toplantılar gerçekleştirerek üniversitemizin toplumsal katkı alanındaki mevcut durumu ve eksiklikleri üzerinde çalışmalar yapmaktadır. Ayrıca toplantılarda iyileştirme mekanizmalarının daha nitelikli çalıştırılabilmesi için öneriler sunulmakta, toplantılar kayıt altına alınarak raporlaştırılmaktadır. Yıl içerisinde yapılan iyileştirmeler ve diğer belgeler Koordinatörlüğümüzün resmi web sayfasında ilgili başlıklarda yayınlanmaktadır.

Üniversitemizde performans göstergelerinin işlerliği ve performans yönetimi mekanizmaları izlenmekte ve izlem sonuçlarına göre iyileştirmeler gerçekleştirilmektedir. Bu kapsamda oluşturulan Toplumsal katkı ve sosyal hizmet alanında stratejik amaç ve hedeflerinin izlenmesi için *Üniversitemiz Kurumsal İzleme ve Değerlendirme Sistemi (KİDES)* sistemi içerisinde yer alan göstergeler bulunmaktadır. Bununla birlikte YÖKAK Değerlendirme Ölçütlerine uyumlu olarak Koordinatörlüğümüz tarafından oluşturulan *formlarla* tüm birimlerden veri talep edilmekte, toplanan veriler düzenli olarak sayısal değerlere dönüştürülmektedir.

YÖK Üniversite İzleme ve Değerlendirme Göstergeleri kapsamında "*Sürekli Eğitim Merkezi ve Dil Merkezi tarafından verilen sertifika sayısı*" ve "*Kariyer Merkezi çalışmaları kapsamında öğrenci ve mezunlara yönelik gerçekleştirilen faaliyet sayısı*" başlıklı göstergeler Toplumsal Katkı ve Sosyal Hizmet başlığı altında değerlendirilmektedir. Bu nedenle Üniversitemiz Sürekli Eğitim Uygulama ve Araştırma Merkezi, Kariyer Planlama ve Mezunlarla İletişim Merkezi ile Türkçe ve Yabancı Dil Öğretimi Uygulama ve Araştırma Merkezi (TÖMER)'nin yıllık faaliyetleri de raporumuzda yer almaktadır. Bununla birlikte Üniversitemizce imzalanan tüm protokol ve işbirlikleri 2021 yılı itibariyle TKPK tarafından toplanmakta, üniversitemiz web sayfasında yer alan "Protokol ve İşbirlikleri" modülüne sistemli bir şekilde işlenerek raporumuza dâhil edilmiştir. Ayrıca birimizce gerçekleştirilen iyileştirmeler güncellenerek web sayfamızda yayınlanmaktadır.

### Kanıt Linki:

<https://toplumsalkatki.sdu.edu.tr/assets/uploads/sites/485/files/iyilestirime-2023-13022024.pdf>

## Toplumsal Katkı Faaliyet Alanları

Toplumsal katkıya yönelik faaliyet gösterdiğimiz alanlar “topluma doğrudan ve sürekli sunulan hizmetler”, “toplumsal bilgilendirme ve eğitim faaliyetleri”, “kültürel, sanatsal ve sportif faaliyetler”, “araştırma faaliyetleri”, “danışmanlık ve bilirkişilik faaliyetleri” ni kapsamaktadır. Bu kapsamda yapılan çalışmalar, sürdürülen faaliyetlerin izlenmesi ve değerlendirilmesi bununla birlikte ulaşılan sonuçlar doğrultusunda gerekli görülen iyileştirmelerin yapılması şeklinde gerçekleştirilmektedir.

Gerçekleştirilen toplumsal katkı faaliyetlerine ilişkin nicel veriler ve bazı faaliyet örneklerine aşağıda yer verilmiştir.

## Topluma Doğrudan ve Sürekli Sunulan Hizmetler

	Sağlık		Spor Tesisleri			Konaklama Tesisi
	SDÜ Tıp Fakültesi Hastanesi	SDÜ Ağız ve Diş Sağlığı Hastanesi	29 Ekim Olimpik Yüzme Havuzu	Atatürk Spor Salonu	Batı Yerleşkesi Spor Tesisleri	SDÜ Konukevi Araştırma ve Uygulama Oteli
<b>2023 Yılında Hizmetlerimizden Faydalanan Kişi Sayısı</b>	584.557	81.915	15.173	9.227	3.439	19.450
			<b>Genel Toplam</b>			
			27.839			

Üniversitemiz topluma doğrudan ve sürekli olarak sağlık alanında Tıp Fakültesi Hastanesi ve Ağız ve Diş Sağlığı Hastanesi ile hizmet sunmaktadır. Bu alanlarda sunulan hizmetlerden Ülkemizin 81 ilinden gelen hastalar faydalanmıştır. (Ek-1; Ek-2)

6 Şubat 2023 yılında yaşanan deprem felaketinde Üniversitemiz deprem bölgesine sağlık alanından personel desteği sağlamış ve deprem bölgesinde de hizmet vermiştir. Ayrıca Isparta'ya getirilen yaralı depremzedelere yönelik “Afet Polikliniği” oluşturarak doğrudan hizmet sunmuştur.

### Kanıt Linki:

<https://toplumsalkatki.sdu.edu.tr/assets/uploads/sites/485/files/deprem-faaliyet-raporu-20062023.pdf>

Üniversitemiz spor tesisleriyle topluma doğrudan hizmet sunmaktadır. 29 Ekim Olimpik Yüzme Havuzu, Atatürk Spor Salonu ve Batı Yerleşkesi Spor Tesisleri olmak üzere 3 ayrı birimde hizmet verilmektedir. Spor tesislerinde çim saha futbol, basketbol, voleybol, hentbol, halı saha futbol, tenis, atletizm, at biniciliği, fitness, step, aerobik, bisiklet, tırmanma, masa tenisi ve yüzme sporları yapılabilmektedir. Üniversitemiz Spor Bilimleri alanındaki altyapı ve imkanları nedeniyle Isparta,

ulusal ve uluslararası sporcuların tercih ettiği yerlerden biri haline gelmiştir. Önemli müsabakalar, voleybol, hentbol gibi ulusal karşılaşmalardan bazıları SDÜ Atatürk Kapalı Spor Salonu'nda gerçekleştirilmektedir. Yanı sıra 29 Ekim Olimpik Yüzme Havuzunda serbest yüzme yapılabilmekte ayrıca yüzme kurslarının dışında dalgıçlık ve scuba eğitimleri de verilebilmektedir. Tam Olimpik Yüzme havuzu ulusal ve uluslararası müsabakalara ev sahipliği yapabilecek özelliklere sahiptir. Havuzda 1 adet kondisyon merkezi öğrencilerimiz, personelimiz ve vatandaşlarımızın kullanımına açıktır. Kondisyon salonunu kullanan katılımcılar eğitmen eşliğinde çalışabilmektedirler.

**Kanıt Linki:**

<https://sportesisleri.sdu.edu.tr/tr/tesislerimiz/29-ekim-olimpik-yuzme-havuzu-4805s.html>

<https://w3.sdu.edu.tr/sayfa/5532/yerleskede-yasam>

Üniversitemiz bünyesinde topluma doğrudan ve sürekli hizmet sunulan diğer alan Üniversitemizin konaklama tesisi olan Konukevi Araştırma ve Uygulama Otelidir. Otel halka açık şekilde hizmet vermektedir. 6 Şubat 2023 yılında yaşanan deprem felaketinde Üniversitemiz AFAD koordinasyonu ile ilimize yerleşen depremzedelerin barınabilmesi için 02.09.2023 tarihi itibari ile depremzedelere tahsis edilmiştir. 2023 Yılı içerisinde 10.836 depremzedeye Konukevinde barınma hizmeti sunulmuştur.

**Kanıt Linki:**

<https://konukevi.sdu.edu.tr/>

<https://toplumsalkatki.sdu.edu.tr/assets/uploads/sites/485/files/deprem-faaliyet-raporu-20062023.pdf>

**Toplumsal Bilgilendirme ve Eğitim Faaliyetleri**

Konferans/ Söyleşi/ Seminer/ Eğitim	Türkçe ve Yabancı Dil Öğretimi Uygulama ve Araştırma Merkezi		Sürekli Eğitim Uygulama ve Araştırma Merkezi		Kariyer Planlama Merkezi	Dezavantajlı Gruplara Yönelik Faaliyetler	Protokol ve İşbirlikleri
	Sertifika	Faaliyet	Sertifika	Faaliyet	Faaliyet		
65	253	14	2438	10	23	269	13

Toplumsal bilgilendirme ve eğitim faaliyetleri kapsamında “Akademik Köşe” isimli radyo programında “Yeni Nesilde Kişisel Gelişim ve Gerilim”, “Diyabetli Bireylerde Sağlık Okuryazarlığının Önemi” ve “Depremin Psikolojik Etkileri” gibi yayınlar gerçekleştirilmiştir.

**Kanıt Linki:**

<https://w3.sdu.edu.tr/haber/11324/akademik-kosedede-bu-hafta-yeni-nesilde-kisisel-gelisim-ve-gerilim-konusuldu>

<https://w3.sdu.edu.tr/haber/11341/akademik-kosenin-bu-haftaki-konusu-diyabetli-bireylerde-saglik-okuryazarliginin-onemi-oldu>

<https://w3.sdu.edu.tr/haber/11341/akademik-kosenin-bu-haftaki-konusu-diyabetli-bireylerde-saglik-okuryazarliginin-onemi-oldu>

Arama Kurtarma İlkyardım Uygulama ve Araştırma Merkezimiz tarafından öğrencilere, personele ve Park ve Bahçeler Müdürlüğünde mevsimlik şekilde çalışanlara yönelik afet bilinçlendirme eğitimleri verilmiştir.

**Kanıt Linki:**

<https://sduak.sdu.edu.tr/tr/faaliyetlerimiz/2023-yili-faaliyetlerimiz-15771s.html>

Radyo TV ve Sinema Bölümü “Akran Zorbalığının Dijital Yüzü: Siber Zorbalık” konulu eğitim ile Isparta Mustafa Gürkan Anadolu Lisesi öğrencileriyle bir araya geldi.

**Kanıt Linki:**

<https://w3.sdu.edu.tr/haber/11857/sduden-genclere-akran-zorbaliginin-dijital-yuzu-siber-zorbalik-egitimi>

Sağlık ve İyilik Hareketi Topluluğu tarafından Çocuk İstismarı Büyük Konferansı düzenlenmiştir. Konferansta çocuk istismarı hakkında bilinçlenmek ve duyarlılığı arttırmak, çocuk istismar ve ihmali konusunda bilgilendirme yapılmıştır.

**Kanıt Linki:**

<https://sksdb.sdu.edu.tr/tr/haber/cocuk-istismari-buyuk-konferansi-41331h.html>

Sürekli Eğitim Uygulama ve Araştırma Merkezimizde Eğitimcilerin Eğitimi, Bilişim Farkındalığı Eğitimi, VRpsiko Eğitimi, İş ve Meslek Danışmanlığı gibi çeşitli alanlarda eğitimler verilmiştir. (Ek-3)

İletişim Fakültemiz tarafından gerçekleştirilen “Hayatı Paylaşmak için Engel Yok” isimli etkinlikle engelli bireylerin kendilerini ifade etmeleri, toplumla etkileşim ve iletişim kurmalarına destek olmak amaçlanmıştır. Bununla birlikte “Kimsesizlerin Kimsesiyiz” isimli etkinlikle de kimsesiz, bakımı yapılamamış ve kimsesi olmayan mezarlıkların bakımını ve temizliğini gerçekleştirerek vasiliğini yerine getirmeyen kimselerin duyar seviyesini arttırmak, görevini yerine getiremeyecek durumda olan kimsesi olmayan, vasisi kalmayan kimselerin destekçisi olmak amaçlanmıştır.

**Kanıt Linki:**

<https://w3.sdu.edu.tr/haber/11888/iletisim-fakultesi-ogrencilerinden-sosyal-sorumluluk-projeleri>

Toplumsal Katkı ve Paydaşlar Koordinatörlüğümüz tarafından Özel Gereksinimli öğrencilere yönelik “Kolaj Atölyesi” ve “Özgün Baskı Atölyesi” isimli etkinlikler düzenlenmiştir. Etkinliklerde Isparta Özel Eğitim Meslek Okulu öğrencilerine için onların olumlu tutum geliştirmelerine ve farkındalık kazanmalarına yönelik sanat eğitimi verilmesi amaçlanmıştır.

**Kanıt Linki:**

<https://w3.sdu.edu.tr/haber/11798/sdu-isparta-ozel-egitim-meslek-okulu-ogrencileriyle-bulustu>



Toplumsal Katkı ve Paydaşlar Koordinatörlüğü tarafından depremden etkilenen çocukların sosyal uyumuna destek olmak için söz ve müziği Güzel Sanatlar Fakültesi Öğretim Üyesi Yıldız MUTLU YILDIZ'a ait olan "Yaşamak Çok Güzel" isimli şarkı Okul öncesi ve ilkokullarda öğretmen ve öğrencilerin faydalanabileceği bir eğitim materyali olarak klip olarak yayımlandı.

**Kanıt Linki:**

<https://w3.sdu.edu.tr/haber/11465/sduden-cocuklara-ozel-sarki>

İktisadi ve İdari Bilimler Fakültemiz tarafından "25 Kasım Kadına Yönelik Şiddetle Mücadele Günü: Şiddetin Gerekçesi Yoktur" isimli etkinlik düzenlenmiştir. Bu kapsamda öğrencilerin farkındalık ve bilincini arttırmak ve tüm fakültede öğrencilerde farkındalık yaratmak adına öğrencilerin hazırladığı kısa filmler ile bu bilinci ve farkındalığı yaymak amaçlanmıştır.

**Kanıt Linki:**

<https://www.instagram.com/p/COXMyPNrgLW/>

Sağlık Bilimleri Fakültemiz tarafından "Fizyoterapi ile Engelleri Aşıyoruz" isimli etkinlikte Engelliler ile Pilates ve Seramik çalışmaları yapılmıştır.

**Kanıt Linki:**

<https://sksdb.sdu.edu.tr/tr/ogrenci-topluluklari/fizyoterapi-ve-engelsiz-yasam-toplulugu-14512s.html>

Hayvanları Koruma Topluluğu tarafından "Korkularla Başa Çıkma Sanatı: Hayvan Fobisi Üzerine Mindfulness" etkinliği ile hayvan fobisi olan kişilerin yaşam kalitelerini artırmak amaçlanmıştır.

**Kanıt Linki:**

<https://sksdb.sdu.edu.tr/tr/haber/korkularla-basa-cikma-sanati-hayvan-fobisi-uzerine-mindfulness-44816h.html>

Üniversitemiz ve İl Sağlık Müdürlüğü arasında SDÜ öğrencilerinin uygulama ders kapsamında sağlık kurumlarında gözlem ve uygulama yapması amacıyla işbirliği protokolü oluşturulmuştur.

**Kanıt Linki:**

<https://mys.sdu.edu.tr/Mevzuatlar/protokol-ve-isbirlikler>

Üniversitemiz ve Çelebi Hava Servisi A.Ş. arasında sivil havacılık sektörünün ihtiyaç duyduğu yüksek düzeyde teorik ve uygulama bilgisine sahip insan kaynağının yetiştirilmesi amacıyla işbirliği protokolü gerçekleştirilmiştir.

**Kanıt Linki:**

<https://mys.sdu.edu.tr/Mevzuatlar/protokol-ve-isbirlikler>

## Kültürel, Sanatsal ve Sportif Faaliyetler

Kültürel Faaliyetler	Sanatsal Faaliyetler	Sportif Faaliyetler
38	27	13

Güzel Sanatlar Enstitüsü ve Toplumsal Katkı ve Paydaşlar Koordinatörlüğü işbirliğinde Cumhuriyetimizin 100. Yılına özel olarak ülkenin binlerce yıllık kadim geleneğini, birikimini bugün anlayıp yorumlayarak gelecek nesillere aktarmak amacıyla “Kök Boyama” etkinliği düzenlenmiştir.

### Kanıt Linki:

<https://w3.sdu.edu.tr/duyuru/11690/cumhuriyetimizin-100yilina-ozel-kok-boyama-etkinligi>

Üniversitemiz Yörük Kültürü Araştırma ve Uygulama Merkezi tarafından Burdur El Sanatları Merkezi ile birlikte 'Alyazma Hacılar Koleksiyonu" hazırlanması amacıyla proje gerçekleştirilmektedir.

### Kanıt Linki:

<https://toplumsalkatki.sdu.edu.tr/assets/uploads/sites/485/files/2022-birim-ic-degerlendirme-raporu-kidr-3-1-30032023.pdf>

Güzel Sanatlar Fakültemiz tarafından “Ekim Geçidi” isimli Sanat ile milli değerlerin hatırlatıldığı bir ortam oluşturmak amacıyla sergi düzenlenmiştir.

### Kanıt Linki:

<https://w3.sdu.edu.tr/haber/11776/22-ekim-gecidi-sergisi-begeni-topladi>

Üniversitemiz Akademik Oda Orkestrası halka açık konserler düzenlemektedir. Cumhuriyetimizin 100. Yılı Kutlamaları kapsamında Isparta Valiliği önünde Cumhuriyet Konseri düzenlenmiştir.

### Kanıt Linki:

<https://w3.sdu.edu.tr/haber/11728/akademik-oda-orkestrasi-100-yil-konseri-buyuk-begeni-topladi>

Güzel Sanatlar Fakültesi Sahne Sanatları Bölümü halka açık olarak “Kuvayi Milliye Destanı” isimli oyunu sergilemiştir.

**Kanıt Linki:** <https://gsf.sdu.edu.tr/tr/haber/kuv-yi-milliyeye-destani-44361h.html>

Üniversitemizde Gençlik ve Spor Bakanlığı'nın organize ettiği “Okul sporları tenis turnuvaları” gerçekleştirilmiştir.

### Kanıt Linki:

<https://w3.sdu.edu.tr/haber/11393/sdu-okul-sporlari-tenis-turnuvalarina-ev-sahipligi-yapti>

Genç Gönüllüler Topluluğu tarafından ise “Yüzme Bilmeyen Kalmasın” isimli etkinlik düzenlenmiştir.

**Kanıt Linki:**

<https://sksdb.sdu.edu.tr/tr/ogrenci-topluluklari/genc-gonulluler-toplulugu-14561s.html>

**Araştırma Faaliyetleri**

Araştırma Faaliyetleri
30

Toplumsal Katkıya yönelik araştırma faaliyetleri kapsamında Fen-Edebiyat Fakültemiz tarafından “Meme Kanseri Tedavisi için Kontrollü İlaç Taşıyıcı Nanomotorlar” isimli TÜBİTAK COST projesi yürütülmektedir.

**Kanıt Linki:**

<https://w3.sdu.edu.tr/haber/11475/sduden-meme-kanseri-tedavisine-yonelik-proje>

Hukuk Fakültesi tarafından mülteci ve insan hakları ekseninde gerçekleştirilen ASILE projesi ile gelişmekte olan uluslararası koruma sistemleri ile Birleşmiş Milletler Mülteciler için Küresel İlkeler Sözleşmesi (UN GCR) arasındaki etkileşimleri, özellikle Avrupa Birliği'nin rolüne odaklanarak incelenmiştir.

**Kanıt Linki:**

<https://w3.sdu.edu.tr/haber/8595/asile-projesi-ufuk2020-destek-programi-kapsaminda-kabul-edildi>

Süleyman Demirel Üniversitesi bünyesinde, genç nüfusu anlamak, analiz etmek ve gelecek beklentilerini ortaya koymak amacıyla Gençlik Araştırmaları Koordinatörlüğü kurulmuş ve bünyesinde araştırma çalışmaları yapılmaktadır.

**Kanıt Linki:**

<https://w3.sdu.edu.tr/haber/11499/genclik-arastirmalari-koordinatordlu gu- kuruldu>

**Danışmanlık ve Bilirkişilik Faaliyetleri**

Danışmanlık Faaliyetleri	Bilirkişilik Faaliyetleri
150	37

Üniversitemiz Mühendislik Fakültesi Öğretim üyelerinin çeşitli kurum ve kuruluşlara vermiş olduğu danışmanlıklar, Spor Bilimleri Fakültesi Öğretim Üyelerinin takımlara ve özel kurumlara vermiş olduğu danışmanlıklar, Deprem Sonrası çalışmalarla ilgili YÖK ile Çevre ve Şehircilik Bakanlığınca talep edilen görevlendirmeler, İletişim Fakültesi öğretim üyelerinin çeşitli sektörlere vermiş olduğu danışmanlıklar, Mimarlık Fakültesi öğretim üyelerinin çeşitli kurum ve kuruluşlara vermiş olduğu

danışmanlıklar, Hukuk Fakültesi tarafından Adalet Bakanlığı birimlerine verilen danışmanlık hizmetleri bulunmaktadır.

Üniversitemiz öğretim elemanlarınca Adalet Bakanlığı, Yüksek Öğretim Kurumu ve Maliye Bakanlığı'na bilirkişilik hizmeti verilmiştir.

### **Sonuç ve Öneriler**

Üniversitemizin toplumsal katkı izleme ve değerlendirme performansının ele alındığı 2023 yılı izleme sonuçları doğrultusunda Üniversitemiz genelinde gerçekleştirilen faaliyetlerin topluma yönelik bir boyutunun olduğu, toplumsal katkı süreçlerine katkı sunan nitelikli insan kaynağının var olduğu ve sosyal sorumluluk proje ve faaliyetlerinin önemli bir yer tuttuğu güçlü yönlerimiz olarak yansımaktadır. Toplumsal katkı faaliyetlerinin izlenmesi için oluşturulan sistematüğün Üniversitemiz geneline yayılması ise gelişmeye açık yönümüzdür.

Her yılsonunda, Üniversitemiz genelinden elde edilen verilerle oluşturulan bu raporun hazırlanması ve açık olarak paylaşılması geçmiş süreci değerlendirmek ve geleceğe yönelik yeni adımlar atmak bakımından önem taşımaktadır. Hazırlamış olduğumuz “Toplumsal Katkı İzleme ve Değerlendirme Raporu” ile Üniversitemiz tarafından oldukça önemli kabul edilen toplumsal katkı ve paydaşlarımıza yönelik çalışmalara katkı sağlamayı diler, saygılarımızı sunarız.

Toplumsal Katkı ve Paydaşlar Koordinatörlüğü

2023