



SÜLEYMAN DEMİREL  
ÜNİVERSİTESİ

# 2024 | FAALİYET RAPORU

SDÜ  
**TÖMER**

TÜRKÇE VE YABANCI  
DİL ÖĞRETİMİ  
UYGULAMA VE  
ARAŞTIRMA MERKEZİ  
(SDÜTÖMER)





## SUNUŞ

Süleyman Demirel Üniversitesi bünyesinde yer alan Türkçe ve Yabancı Dil Öğretimi Uygulama ve Araştırma Merkezi (SDÜTÖMER), Süleyman Demirel Üniversitesinde eğitim hayatını devam ettirmek isteyen uluslararası öğrencilere Türkçe öğretmek amacıyla, 1998 yılında "Türk Dili Öğretimi Uygulama ve Araştırma Merkezi" adıyla kurulmuştur. 2009 yılında yabancılara Türkçe öğretimine başlayan merkez, 23 Eylül 2016 tarihli ve 29836 sayılı Resmi Gazete' de yayımlanan yönetmelik uyarınca "Türkçe ve Yabancı Dil Öğretimi Uygulama ve Araştırma Merkezi" adını almıştır.

Türkçe ve Yabancı Dil Öğretimi Uygulama ve Araştırma Merkezi (SDÜTÖMER) kuruluşundan bu yana önemli bir gelişim kaydetmiştir. Başlangıçta sınırlı bir alanda hizmet veren merkezimiz, zamanla yetki, görev ve sorumlulukları doğrultusunda faaliyet alanlarını genişleterek, Türkçenin yanı sıra birçok yabancı dili de bünyesine katmıştır. Merkezimizde, talebe göre Arapça, İngilizce, İspanyolca, Farsça ve Rusça gibi çeşitli dillerde eğitimler düzenlenmektedir. Üniversitemizde lisans, yüksek lisans ve doktora düzeyinde öğrenim görmek isteyen yerli ve yabancı öğrenciler ile Türkçe öğrenmek isteyenlere çağdaş bir eğitim ortamında, özgün ve yenilikçi bir yaklaşımla eğitim sunulmaktadır.

Türkçe ve Yabancı Dil Öğretimi Uygulama ve Araştırma Merkezi (SDÜTÖMER) sadece yabancı dil eğitimleri vermekle kalmayıp, aynı zamanda üniversite öğrencilerinin kişisel ve akademik gelişimlerine katkıda bulunarak, onların kendilerini geliştirmelerine olanak sağlamaktadır.

Bu dönem zarfında kurumsallaşma gayretleri ivme kazanmış, çeşitli amaçlarla merkezimize müracaat eden öğrencilerin ihtiyaçları karşılanmış ve eğitim faaliyetlerinin niceliğini ve niteliğini artırmaya yönelik düşünceler hayata geçirilmiştir.

"Kamu İdarelerince Hazırlanacak Stratejik Planlar ve Performans Programları ile Faaliyet Raporlarına İlişkin Usul ve Esaslar Hakkında Yönetmelik" gereğince hazırlanan ve merkezimizin faaliyetlerine ilişkin bilgi ve değerlendirmeleri içeren 2024 Faaliyet Raporu'nu kamuoyunun bilgisine saygıyla sunuyoruz.

Dr.Öğretim Üyesi

Ömer Faruk Acar

Müdür





# İÇİNDEKİLER

<b>SUNUŞ.....</b>	<b>3</b>
<b>I. GENEL BİLGİLER.....</b>	<b>6</b>
A1. Misyon .....	6
A2. Vizyon .....	6
B. Yetki, Görev ve Sorumluluklar .....	6
C1. Fiziksel Yapı.....	7
C2. Örgüt Yapısı .....	8
C3. Bilgi ve Teknolojik Kaynaklar .....	8
C4. İnsan Kaynakları.....	9
C4.1. Akademik Personel.....	9
C4.2. İdari Personel .....	9
C5. Sunulan Hizmetler.....	9
C6. Yönetim ve İç Kontrol Sistemi.....	9
<b>II. AMAÇ ve HEDEFLER.....</b>	<b>10</b>
İdarenin Amaç ve Hedefleri .....	10
<b>III. FAALİYETLERE İLİŞKİN BİLGİ VE DEĞERLENDİRMELER .....</b>	<b>11</b>
A. Mali Bilgiler .....	11
A1. Gelirler .....	11
A2. Giderler.....	11
B. Performans Bilgileri.....	11
<b>IV. KURUMSAL KABİLİYET VE KAPASİTENİN DEĞERLENDİRİLMESİ .....</b>	<b>12</b>
A. Üstünlükler .....	12
B. Zayıflıklar .....	12
C. Değerlendirme.....	12
<b>V. ÖNERİLER VE TEDBİRLER.....</b>	<b>14</b>
<b>İÇ KONTROL GÜVENCE BEYANI .....</b>	<b>15</b>

## I. GENEL BİLGİLER

### A.1. Misyon

Merkezimizin en temel misyonu, yürüteceği uluslararası standartlara uygun eğitim-öğretim faaliyetleriyle dünyanın en eski, en köklü ve en çok konuşulan dillerinden biri olan Türkçenin yaygınlaşmasına katkıda bulunmaktır. SDÜ TÖMER, bunun yanı sıra Türkiye'yi ve Türk kültürünü tanıtmaya, sosyal ve kültürel faaliyetler aracılığıyla farklı ülkeler ve milletler arasında gönül köprüleri oluşturma, kuramsal ve uygulamalı çalışmalarla dil eğitimi alanının gelişmesini sağlamayı kendine bir görev saymaktadır.

### A.2. Vizyon

Küreselleşmenin bir sonucu olarak farklı milletlerin bir arada yaşama zarureti ve etkileşimi git gide artmaktadır. Bu yüzden günümüzde hem Türkçenin yabancı dil olarak öğretimi hem de dünya dillerinin öğretimi önemli bir gereklilik olarak görülmektedir. Biz SDÜ TÖMER olarak "Dünyaya Dil Öğretiyoruz" mottosuyla başladığımız yolculukta başta Türkçe olmak üzere diğer dillerin öğretimde ulusal ve uluslararası standartları yakalayarak alanında yetkin ve saygın bir merkez olmayı hedefliyoruz.

## B. Yetki, Görev ve Sorumluluklar

- Türkiye dışındaki akraba topluluklar ve Türk Cumhuriyetleri mensupları ile yabancılara, yurt dışında ve yurt içinde Türkçe öğretimi vermek ve bu konuda çalışmalar yapmak, desteklemek, geliştirmek ve yayınlamak için imkân sağlamak, ilgili ulusal ve uluslararası kurum ve kuruluşlarla işbirliği ve koordinasyon görevini yürütmek,
- Yurt dışındaki üniversitelerin Türkoloji Bölümü öğrencilerine ve Türkiye'deki üniversitelerin Türkçe, Türk Dili ve Edebiyatı, Türk Dili ve Edebiyatı Öğretmenliği, Çağdaş Türk Lehçeleri ve Edebiyatları, Halk Bilimi, Dil Bilimi ve Yabancı Diller Bölümleri son sınıf öğrencilerine ve mezunlarına mesleki tecrübeye yönelik uygulama programları düzenlemek, staj yaptırmak, gerektiğinde bu çalışmalarla ilgili sertifikalar vermek,
- Uluslararası ikili anlaşmalar çerçevesinde ilgili kamu kurum ve kuruluşları ile Türkçe ve yabancı dillerin öğretimi konusunda çalışmalar yaparak ortak eğitim-öğretim, araştırma, uygulama ve yayın faaliyetlerinde bulunmak,



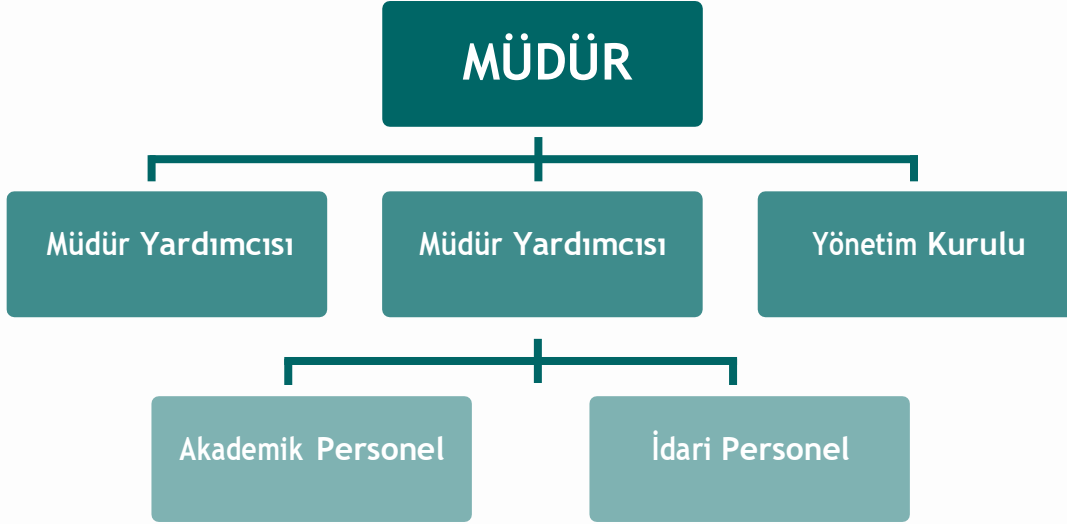
- d. Türkçe ve yabancı dillerin öğretimi ve Türk kültürünün tanıtımı ile ilgili araştırma ve uygulamaları teşvik etmek, yapılan araştırmaları duyurmak için seminer, kurs ve toplantılar düzenlemek,
- e. Türkçe ve yabancı dil öğretimine yönelik öğretim araçlarını hazırlamak; kitap, dergi, bülten, rapor, proje, broşür yayınlamak, bu amaçla yurtiçi ve yurtdışındaki çeşitli fuarlara katılarak tanıtım masaları açmak,
- f. Türkçe ve yabancı dil öğretimini yaygınlaştırmak için uzaktan eğitim programlarını ve sınavlarını hazırlamak, yurtdışındaki çeşitli üniversite ve dil merkezleriyle işbirliği yaparak öğrenci ve öğretim elemanı değişimini ve eğitim araçlarının paylaşımını sağlamak,
- g. Kurum ve kuruluşların istekleri doğrultusunda dil sınavları düzenlemek,
- h. SDÜ TÖMER’de Türkçe öğrenen yabancı uyruklu öğrencilerin Türk öğrencilerle tanışıp kaynaşmalarını sağlamak amacıyla sosyal ve kültürel etkinlikler düzenlemek,
- i. Akraba Topluluklar ve Türk Cumhuriyetleriyle ortak projeler düzenlemek,
- j. Yurt içi ve yurt dışında dil sınavları ve dil yeterlilik sınavları düzenlemek,
- k. Merkezin amacına uygun diğer etkinlikleri düzenlemek ve etkinliklere katılmak.

## C. Birime İlişkin Bilgiler

### C.1. Fiziksel Yapı

Alanlar		Sayı (Adet)	Alan (m2)
Eğitim Alanları	Amfi	3	45
	Sınıf	4	30
	Bilgisayar Laboratuvarı	-	-
	Diğer Laboratuvarlar	-	-
Sosyal Alanlar	Kantin	-	-
	Yemekhane	-	-
	Toplantı Salonu	-	-
Hizmet Alanları	Akademik Personel	4	30
	İdari Personel	4	20
	Depo/Arşiv	1	40

## C.2. Örgüt Yapısı



## C.3. Bilgi ve Teknolojik Kaynaklar

Cinsi	İdari Amaçlı (Adet)	Eğitim Amaçlı (Adet)	Araştırma Amaçlı (Adet)
Masaüstü Bilgisayar	17	6	-
Dizüstü Bilgisayar	1	-	-
Projeksiyon	-	12	-
Yazıcı	10	1	-
Sosyal Alanlar		-	-
Tarayıcı	1	-	-
Fotokopi makinesi	-	-	-
Optik Okuyucu	-	1	-
Fotoğraf Makinesi	-	-	-
Kamera	-	-	-
Müzik Setleri	-	-	-
CD-DVD	-	-	-

**Web Sitesi:** Merkezimizin faaliyetlerine yönelik duyurular ve başvurular merkezi-mize ait web sitesi üzerinden tanıtılmaktadır.

**Döner Sermaye Mali Yönetim Sistemi (DMİS):** Mali işlemler Maliye Bakanlığı Muhasebat Genel Müdürlüğü tarafından geliştirilen DMİS (Döner Sermaye Mali Yönetim Sistemi) üzerinden gerçekleştirilmektedir.

**Elektronik Belge Yönetim Sistemi (EBYS):** Evrak kayıt işlemleri Süleyman Demirel Üniversitesi tarafından geliştirilen EBYS modülü kullanılarak yapılmaktadır.

**TÜRKKEP e-Fatura:** Merkezimizin fatura işlemleri üniversitemiz tarafından kullanılan TÜRKKEP e-Fatura sistemi üzerinden yürütülmektedir.

## C.4. İnsan Kaynakları

### C.4.1. Akademik Personel

Unvan	Personel	İstihdam Şekli
Profesör	-	-
Doçent	-	-
Dr. Öğretim Üyesi	1	13/4-b
Öğretim Görevlisi	1	13/4-b
Öğretim Görevlisi (Uygulamalı Birim)	2	13/4-b
Araştırma Görevlisi	-	-
Okutman	6	Ücretli

### C.4.2. İdari Personel

Unvan	Personel	İstihdam Şekli
Genel İdari Hizmetler	4	13/4-b

## C.5. Sunulan Hizmetler

- Yabancı Dil Olarak Türkçe Öğretimi
- Yabancı Dil Öğretimi (İngilizce, Almanca, Arapça, Rusça vb.)
- Türkçe Dil Yeterlik Sınavı
- Yabancı Dil Olarak Türkçe Öğretimi Sertifika Programı

## C.6. Yönetim ve İç Kontrol Sistemi

Merkezimiz Süleyman Demirel Üniversitesi Rektörlüğüne bağlı olarak, 2547 sayılı Kanunun 2880 sayılı Kanunla değişik 7/d-2 maddesi uyarınca kurulmuştur. Birimin atama yetkilisi Rektörlük Makamıdır. Süleyman Demirel Üniversitesi Türkçe ve Yabancı Dil Öğretimi Uygulama ve Araştırma Merkezi, eğitim-öğretim faaliyetleri sonucunda elde ettiği gelirlerini Süleyman Demirel Üniversitesi Döner Sermaye İşletme Müdürlüğü bünyesinde kendi adına açılan bir hesapta toplamaktadır. Merkezimiz katma bütçeden herhangi bir pay almadığından giderlerinin tümünü döner sermayede toplanan gelirlerinden karşılamaktadır. İhale gibi karar alma süreçleri, yetki ve sorumluluk yapısı, malî yönetim gibi hususlar Süleyman Demirel Üniversitesi Türkçe ve Yabancı Dil Öğretimi Uygulama ve Araştırma Merkezi Müdürlüğü'nün talepleri doğrultusunda, Rektörlük Makamı, Döner Sermaye Yürütme Kurulu ve Döner Sermaye İşletme Müdürlüğü yetkilileri tarafından gerçekleştirilmektedir.

## II. AMAÇ ve HEDEFLER

### İdarenin Amaç ve Hedefleri

Stratejik Amaçlar	Hedefler
<b>Stratejik Amaç-1</b> Türkçenin öğretilmesiyle Türkiye'nin ve Türk kültürünü yabancılara tanıtmak; Türkçe ve yabancı dil eğitimleriyle ulusal ve uluslararası düzeyde sosyal, kültürel ve ekonomik alanlarda iletişimi ve etkileşimin artmasına katkıda bulunmak	<b>Hedef-1</b> Yaz aylarında Türkçe kursları açarak turist olarak ülkemizde bulunan isteklilere Türkçe öğretmek üzere kurslar düzenlemek <b>Hedef-2</b> ERASMUS öğrencileri için Türkçe kurslar düzenlemek <b>Hedef-3</b> Türkiye burslusu olarak ve kendi imkânları ile Türkçe öğrenmek üzere ülkemize gelen yabancı uyruklu öğrenciler için kurslar düzenlemek <b>Hedef-4</b> Türkçeyi yabancı dil olarak öğreteceklere yönelik eğitimler düzenlemek
<b>Stratejik Amaç-2</b> Bilim ve teknolojide özgün araştırmaları, üst düzey eğitimi, yaratıcı faaliyetleri ve toplumsal hizmetleri ile ulusal ve uluslararası düzeyde saygın bir dil öğretim merkezi olmak	<b>Hedef-1</b> Teknoloji ve iletişim altyapısını geliştirme <b>Hedef-2</b> Uluslararası faaliyetler ile merkezin tanınırlığını ve saygınlığını artırma <b>Hedef-3</b> Uzaktan eğitim imkânlarını genişleterek ve zenginleştirerek Türkçenin öğretimini yaygınlaştırmak

### III. FAALİYETLERE İLİŞKİN BİLGİ VE DEĞERLENDİRMELER

#### A. Mali Bilgiler

##### A.1. Gelirler

CİNSİ	2024 BÜTÇE TAHMİNİ (TL)	2024 GERÇEKLEŞME TOPLAMI (TL)	GERÇEKLEŞME ORANI (%)
BÜTÇE GELİRLERİ TOPLAMI	-	6.123.664,26	-
VERGİ DIŞI GELİRLER	-	-	-
SERMAYE GELİRLERİ	-	5.788.331,56	-
ALINAN BAĞIŞ VE YARDIMLAR	-	-	-

##### A.2. Giderler

CİNSİ	2024 BÜTÇE TAHMİNİ (TL)	2024 GERÇEKLEŞME TOPLAMI (TL)	GERÇEKLEŞME ORANI (%)
PERSONEL VE DİĞER HARCAMA KALEMLERİ	4.500.000	4.451.075,43	-

NOT: Süleyman Demirel Üniversitesi Türkçe ve Yabancı Dil Öğretimi Uygulama ve Araştırma Merkezine katma bütçeden pay ayrılmadığından harcamaların tamamı kendi gelirlerinin toplandığı Süleyman Demirel Üniversitesi Döner Sermaye İşletmesi Genel Müdürlüğü kanalıyla gerçekleştirilmiştir.

#### B. Performans Bilgileri

Süleyman Demirel Üniversitesi Türkçe ve Yabancı Dil Öğretimi Uygulama ve Araştırma Merkezi 2024 yılında faaliyetleri ve bu faaliyetlere katılan öğrencilerin sayısı aşağıda verilmiştir.

FAALİYET TÜRÜ	ÖĞRENCİ SAYISI
Türkçe Dil Kursu	310
Yabancı Dil Kursu	162
Türkçe Dil Yeterlik Sınavı	220
Yabancı Dil Olarak Türkçe Öğretimi Sertifika Programı	-

## IV. KURUMSAL KABİLİYET VE KAPASİTENİN DEĞERLENDİRİLMESİ

### A. Üstünlükler

- Genç, dinamik ve özverili öğretim elemanlarına sahip olunması,
- Eğitim faaliyetlerinin üniversite kampüsünde yürütülmesi,
- Kütüphane imkânlarının yeterli olması,
- Teknolojik imkânların yeterli olması,
- Farklı alanlarda eğitim verilmesi,
- Öğrenciye yönelik hizmetlerin yeterliliği,
- Öğretim elemanları ve öğrenciler arasında güçlü bir iletişimin olması,
- Akademik gelişimi destekleyen ve yeniliklere açık bir yönetim anlayışının bulunması.

### B. Zayıflıklar

- Paydaşlarla yeterli ve etkili bir iletişimin ve eşgüdümün olmaması,
- Öğretim elemanlarının ücret karşılığı çalıştırılması,
- Öğretim elemanı sürekliliğinin sağlanamaması,
- Kadrolu akademik personelin yetersizliği,
- Öğrenciye yönelik sosyal ortam ve hizmetlerin yetersizliği,
- Uzaktan eğitim ve e-sınav sistemlerinin olmaması,
- Merkeze ait kurumsal öğrenci bilgi sisteminin olmaması,
- Merkezin amaç ve işlevlerinin yeterince anlaşılabilmesi,
- Merkezin kendine özgü yapısının ilgili birimlerce yeterince anlaşılabilmesi,
- Merkezin faaliyetlerinde ilgili birimlerden yeterince destek alınabilmesi,
- Birimin kendisine ait bir binasının bulunmaması.

### C. Değerlendirme

Süleyman Demirel Üniversitesi Türkçe ve Yabancı Dil Öğretimi Uygulama ve Araştırma Merkezi, bazı olumsuzluklar ve eksikliklere rağmen faaliyetlerini aksatmadan düzenli bir şekilde devam ettirmektedir. Hem üniversitemizde uluslararası

öğrenci statüsünde okuyan öğrencilerin hem de yurt içi ve yurt dışından dil öğrenmek isteyenlerin talepleri büyük ölçüde karşılanmaktadır.

2024 yılında eğitim-öğretim faaliyetlerinden yararlananların sayısı bir önceki yıla göre artmıştır. Özellikle Türkçe dil yeterlik sınavına katılanların sayısında kayda değer bir artış gözlenmiştir. Türkçe kurslarına katılan öğrenci sayısında ise nisbi bir düşüş gözlenmiştir. Ancak öğrenci sayılarındaki düşüğe karşılık kur devamlılığı artmıştır. Bu sayede eğitim-öğretim faaliyetleri daha sağlıklı bir şekilde yürütülmüş ve merkez gelirle- rinde istikrar sağlanmıştır.

Sonuç olarak 2024 yılında merkezimiz, bir önceki yıla göre faaliyetlerini genişletmiş ve geliştirmiştir. Merkezimiz, bundan sonraki dönemlerde de eğitim-öğretim faaliyetlerini çeşitlendirerek ve zenginleştirerek dil eğitiminde ulusal ve uluslararası düzeyde saygın bir merkez olma çabasını devam ettirecektir.

## V. ÖNERİLER VE TEDBİRLER

- Faaliyet alanları ve gün geçtikçe artan öğrenci sayısı dikkate alınarak merkezin gerekli insan kaynağı zenginleştirilmelidir.
- Faaliyet alanları ve gün geçtikçe artan öğrenci sayısı dikkate alınarak merkezin fiziki imkânları ve alanları artırılmalıdır.
- Eğitim sürecinde ve sonrasında öğrenci bilgilerinin takibi ve arşivlenmesi için gerekli kurumsal sistemler oluşturulmalıdır. Özellikle üniversitemizin yeni öğrenci bilgi sisteminde merkeze ait bir modülün olmaması bu konudaki ihtiyacı daha da artırmıştır.
- Niteliği ve sürekliliği sağlamak için, öğretim elemanları, kısmi zamanlı sözleşmeli personel yerine tam zamanlı sözleşmeli personel olarak istihdam edilmelidir.
- Artan iş yükü dikkate alınarak merkeze nitelikli ve yeterli sayıda personel görevlendirilmelidir.
- Merkezimizdeki okutman ve öğrencilerin üniversitemizin sosyal ve kültürel imkânları ile eğitim hizmetlerinden sağlıklı bir şekilde yararlanması hususunda yaşanan sorunlar ilgili birimler ile iş birliği hâlinde bu konu çözüme kavuşturulmalıdır.



## İÇ KONTROL GÜVENCE BEYANI

Üst yönetici olarak yetkim dâhilinde;

Bu raporda yer alan bilgilerin güvenilir, tam ve doğru olduğunu beyan ederim.

Bu raporda açıklanan faaliyetler için bütçe ile tahsis edilmiş kaynakların, planlanmış amaçlar doğrultusunda ve iyi mali yönetim ilkelerine uygun olarak kullanıldığını ve iç kontrol sisteminin işlemlerin yasallık ve düzenliliğine ilişkin yeterli güvenceyi sağladığını bildiririm.

Bu güvence, üst yönetici olarak sahip olduğum bilgi ve değerlendirmeler, iç kontroller, iç denetçi raporları ile Sayıştay raporları gibi bilgim dâhilindeki hususlara dayanmaktadır.

Burada raporlanmayan, idarenin menfaatlerine zarar veren herhangi bir husus hakkında bilgim olmadığını beyan ederim. (ISPARTA 30.01.2025)

Dr.Öğr.Üyesi Ömer Faruk ACAR

Müdür

