



T.C.
SÜLEYMAN DEMİREL ÜNİVERSİTESİ

**2021-2022 EĞİTİM ÖĞRETİM YILI ULUSLARARASI ÖĞRENCİ MEMNUNİYET
ANKET SONUÇLARI**



Rektör: Prof. Dr. İlker Hüseyin Çarıkcı

2022

Hazırlayan Komisyon:

Süleyman Demirel Üniversitesi Anket Görüş Alma ve Uygulama Komisyonu

Komisyon Başkanı:

Doç. Dr. Cengiz GAZELOĞLU

Komisyon Üyeleri:

Doç. Dr. Dilek ÜNVEREN

Doç. Dr. Kemal SAPLIOĞLU

Dr. Öğr. Üyesi Giray KOLCU

Dr. Öğr. Üyesi Cüneyt TOYGANÖZÜ

Kısmi Zamanlı Öğrenciler:

Berfin AYDOĞMUŞOĞLU

Safiye TOPBAŞ

Duygu ÇETİN

İçindekiler

1.GİRİŞ..... 4

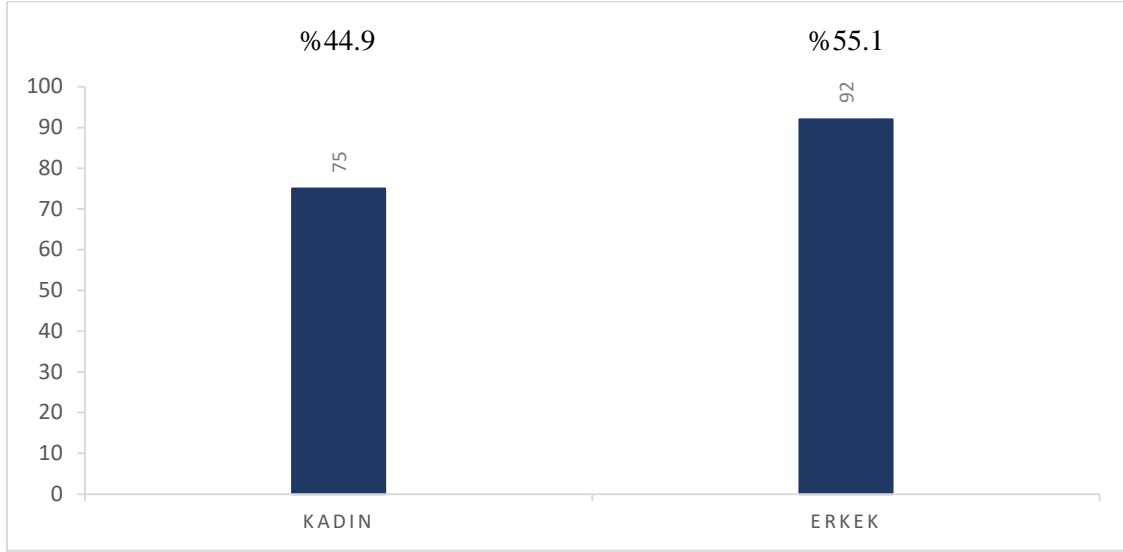
2.ANKET SONUÇLARI..... 5

1. GİRİŞ

Süleyman Demirel Üniversite'sinde öğrenim görmekte olan uluslararası öğrencilerin Süleyman Demirel Üniversitesi'nden memnuniyet derecelerini tespit etmek için Uluslararası Öğrenci Memnuniyet Anketi gerçekleştirilmiştir. Öğrenci Memnuniyet Anketi Google Form üzerinden gerçekleştirilmiş olup, 167 kişi cevaplamıştır. Anket sonuçlarından elde edilen istatistikler ilerleyen bölümlerde detaylandırılarak sunulmuştur

2. ANKET SONUÇLARI

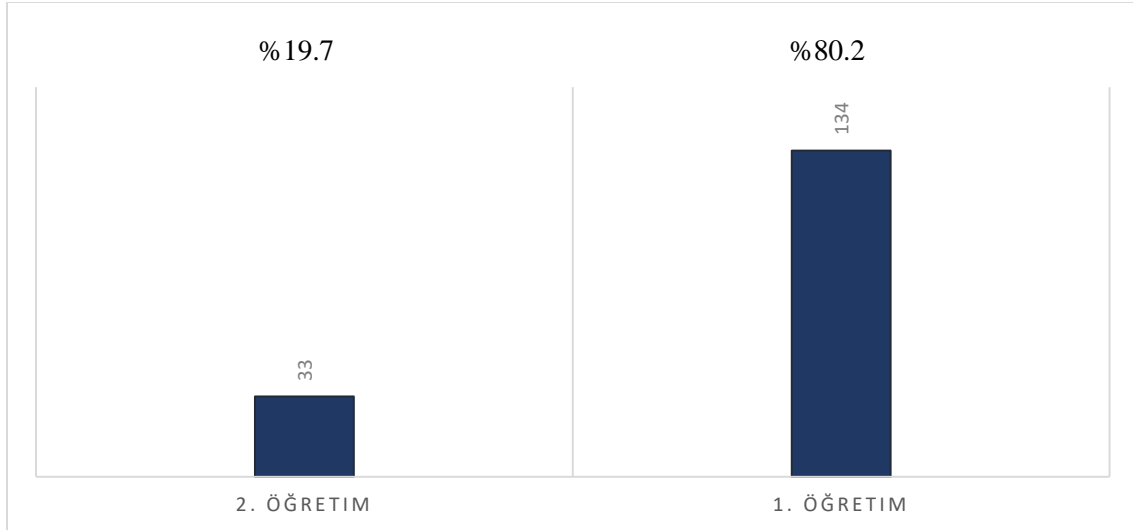
1. Cinsiyetiniz



Şekil 2.1. 1. Anket Sorusuna Ait Sonuç Grafikleri

Anketi dolduran öğrencilerin %44.9'u kadın, %55.1'i erkektir.

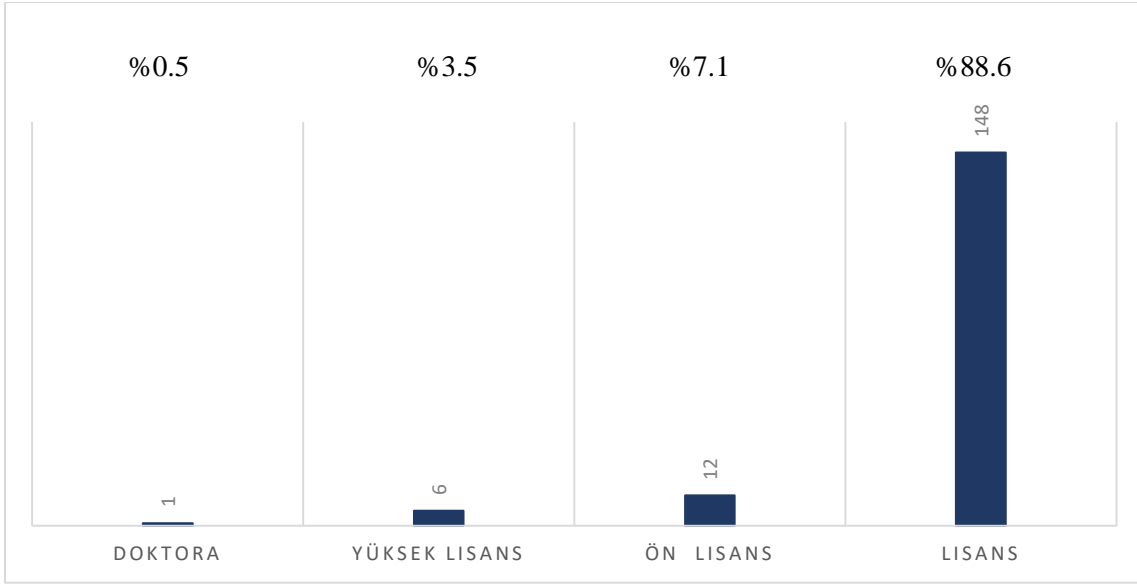
2. Öğretim durumunuz



Şekil 2.2. 2. Anket Sorusuna Ait Sonuç Grafikleri

Anketi dolduran öğrencilerin öğrenim durumu; %80.2'si 1. öğretimde eğitim alırken, %19.7'si 2. öğretimde eğitim almaktadır.

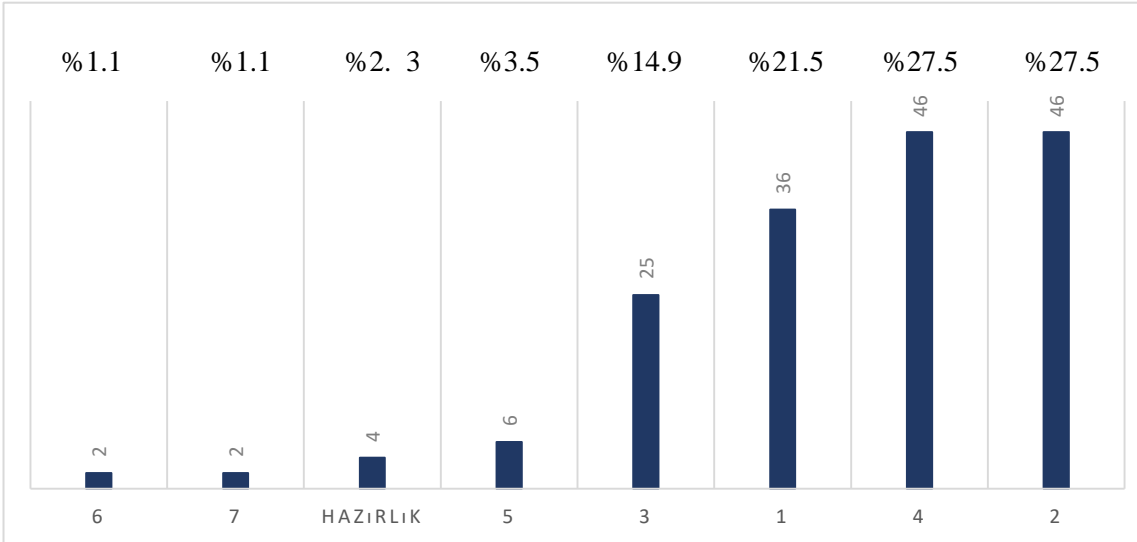
3. Eğitim durumunuz



Şekil 2.3. 3. Anket Sorusuna Ait Sonuç Grafikleri

Anketi dolduran öğrencilerin %88.6'sı lisans öğrencisiyken, geriye kalan öğrenciler; ön lisans, yüksek lisans, doktora öğrencisidir.

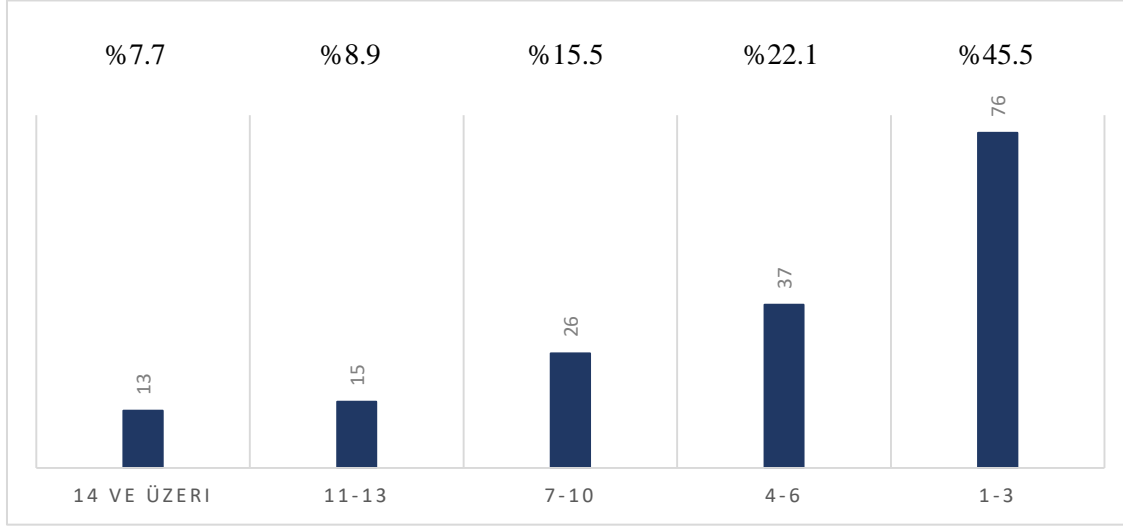
4. Sınıf düzeyiniz (Ön lisans/lisans)?



Şekil 2.4. 4. Anket Sorusuna Ait Sonuç Grafikleri

Anketi dolduran öğrencilerin %27.5'i 2. Ve 4. sınıf öğrencisiyken, %21.5'i 1. sınıf öğrencisidir. Geriye kalan öğrencilerin dağılımı tabloda verilmiştir.

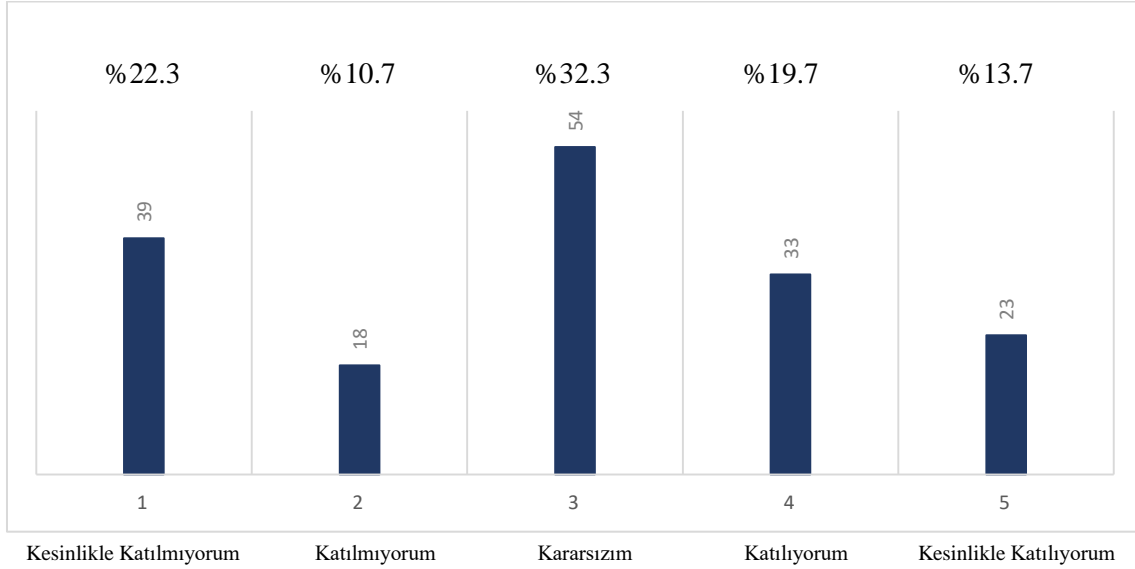
5. Üniversite sınavında bölümünüzü tercih sıranız (Ön lisans/lisans)



Şekil 2.5. 5. Anket Sorusuna Ait Sonuç Grafikleri

Anketi dolduran öğrencilerin %45.5'inin tercih listesinde, SDÜ 1. ve 3. sıra arasındadır. Geri kalan öğrencilerin %22.1'inin tercih listesinde, SDÜ 4. ve 6. sıra arasındadır. Geriye kalan öğrencilerin dağılımı tabloda verilmiştir.

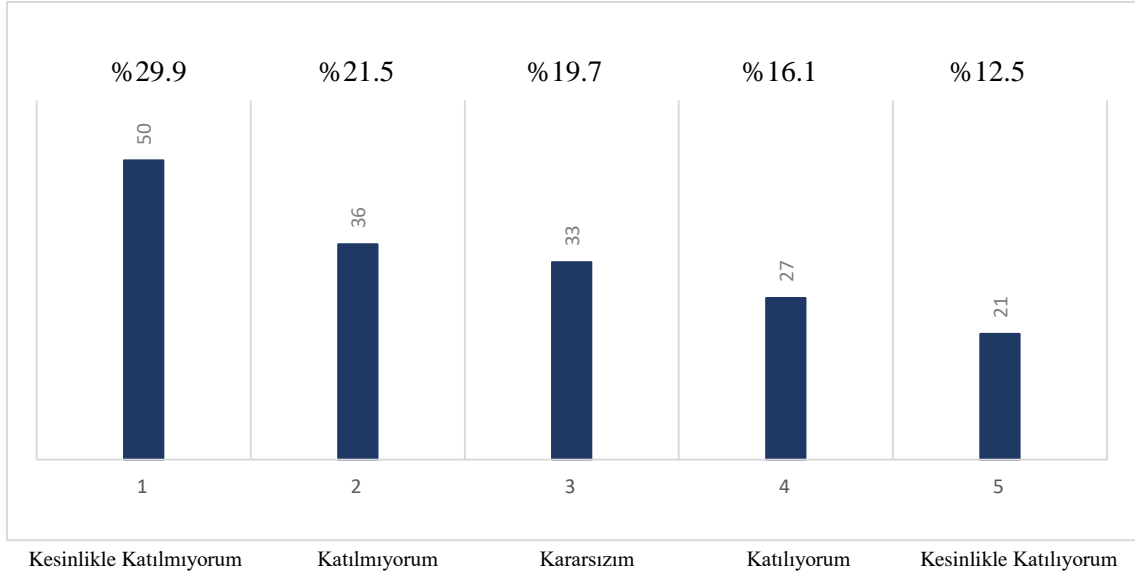
6. Genel olarak Üniversitemizin Eğitim-Öğretim kalitesi yüksektir.



Şekil 2.6. 6. Anket Sorusuna Ait Sonuç Grafikleri

Anketi dolduran öğrencilerin %19.7'si eğitim-öğretim kalitesinin yüksek olduğunu düşünürken, %32.3'ü eğitim-öğretim kalitesi konusunda kararsız kalmıştır.

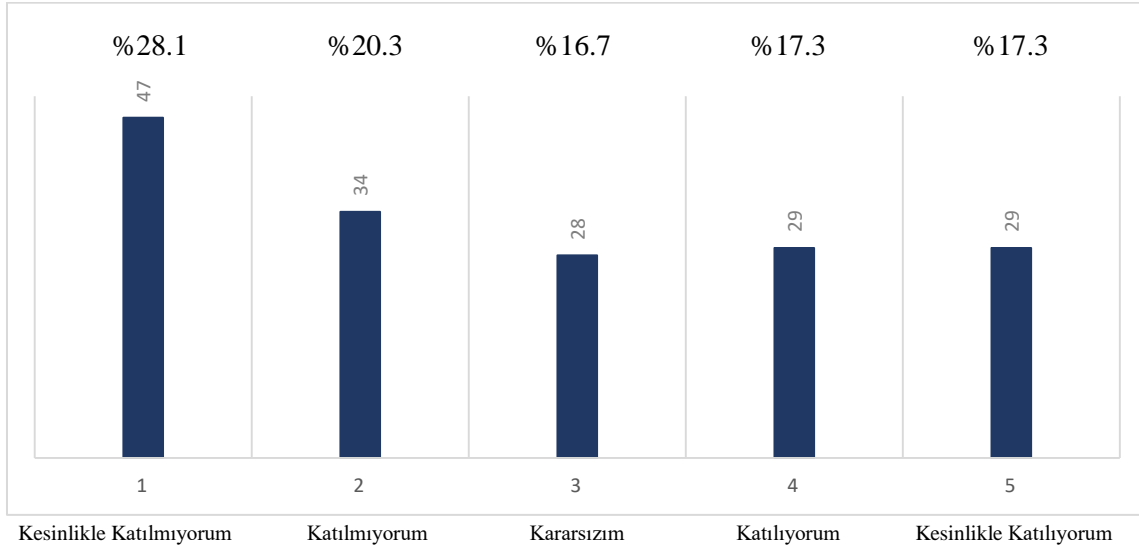
7. Kariyer planlarımda öğretim üyelerinin yönlendirmeleri yeterlidir.



Şekil 2.7. 7. Anket Sorusuna Ait Sonuç Grafikleri

Anketi dolduran öğrencilerin %16.1'i kariyer planlarında öğretim üyelerinin yönlendirmelerini yeterli bulurken, %19.7'si kariyer planlarında öğretim üyelerinin yönlendirmelerinin yeterliliği konusunda kararsız kalmaktadır. Geriye kalan öğrencilerin %29.9'u kariyer planlarında öğretim üyelerinin yönlendirmelerini yetersiz bulmaktadır.

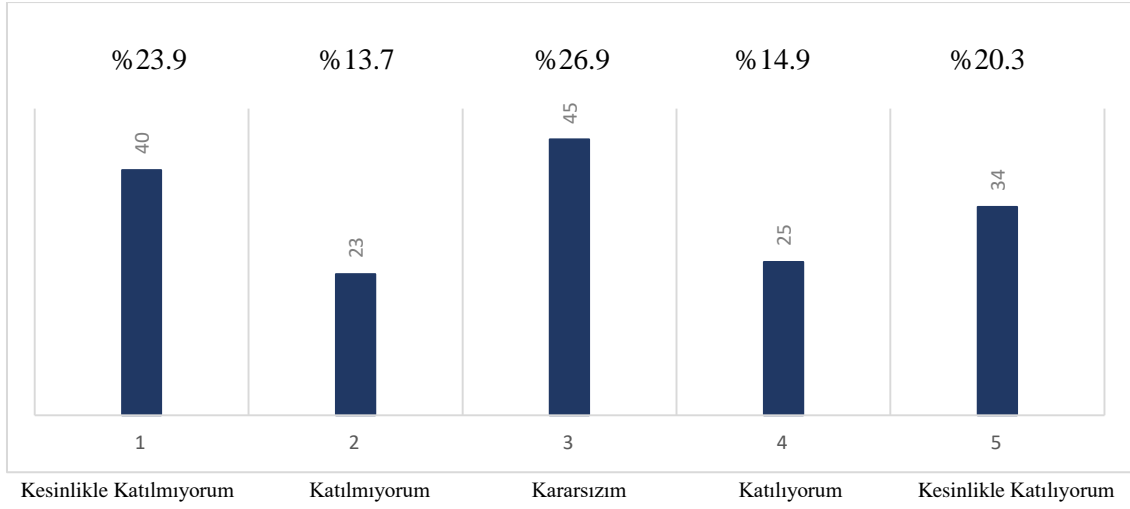
8. Üniversitemize yeni gelen öğrencilere sunulan oryantasyon programları yeterlidir.



Şekil 2.8. 8. Anket Sorusuna Ait Sonuç Grafikleri

Anketi dolduran öğrencilerin %17.3'ü SDÜ'ye yeni gelen öğrencilere sunulan oryantasyon programlarını yeterli bulurken, %16.7'si SDÜ'ye yeni gelen öğrencilere sunulan oryantasyon programlarının yeterli olup olmadığı konusunda kararsız kalmaktadır. Geriye kalan öğrencilerin %28.1'i yeni gelen öğrencilere sunulan oryantasyon programlarını yetersiz bulmaktadır.

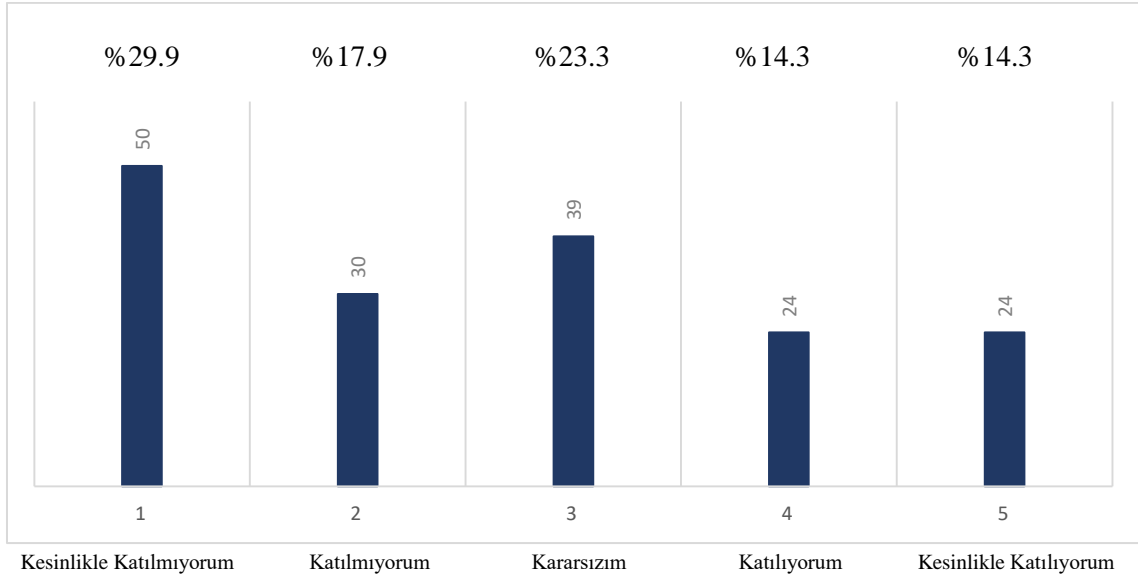
9. Ders veren öğretim elemanlarının niteliği yeterli düzeydedir.



Şekil 2.9. 9. Anket Sorusuna Ait Sonuç Grafikleri

Anketi dolduran öğrencilerin %20.3'ü ders veren öğretim elemanlarının niteliğini yeterli düzeyde bulurken, %26.9'u ders veren öğretim elemanlarının niteliğinin yeterlilik düzeyi konusunda kararsız kalmaktadır. Geriye kalan öğrencilerin %23.9'u ders veren öğretim elemanlarının niteliğini yetersiz bulmaktadır.

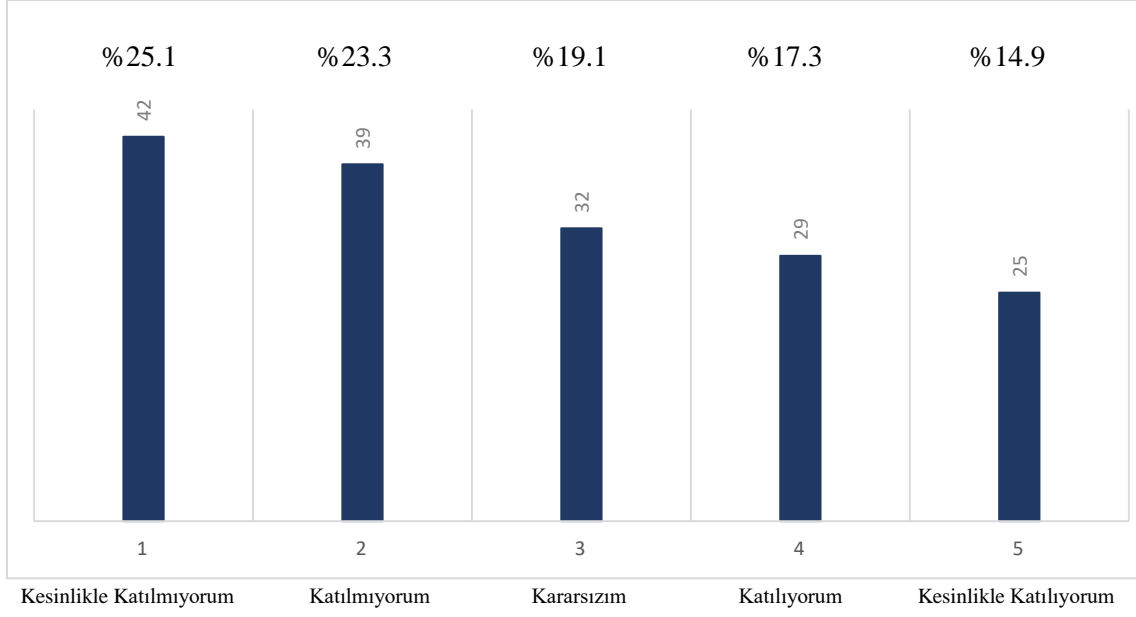
10. Derslerde kullanılan öğretim yöntem ve teknikler yeterlidir.



Şekil 2.10. 10. Anket Sorusuna Ait Sonuç Grafikleri

Anketi dolduran öğrencilerin %14.3'ü derslerde kullanılan öğretim yöntem ve tekniklerini yeterli bulurken, %23.3'ü derslerde kullanılan öğretim yöntem ve tekniklerinin yeterli olup olmadığı konusunda kararsız kalmaktadır. Geriye kalan öğrencilerin %29.9'u derslerde kullanılan öğretim yöntem ve tekniklerini yetersiz bulmaktadır.

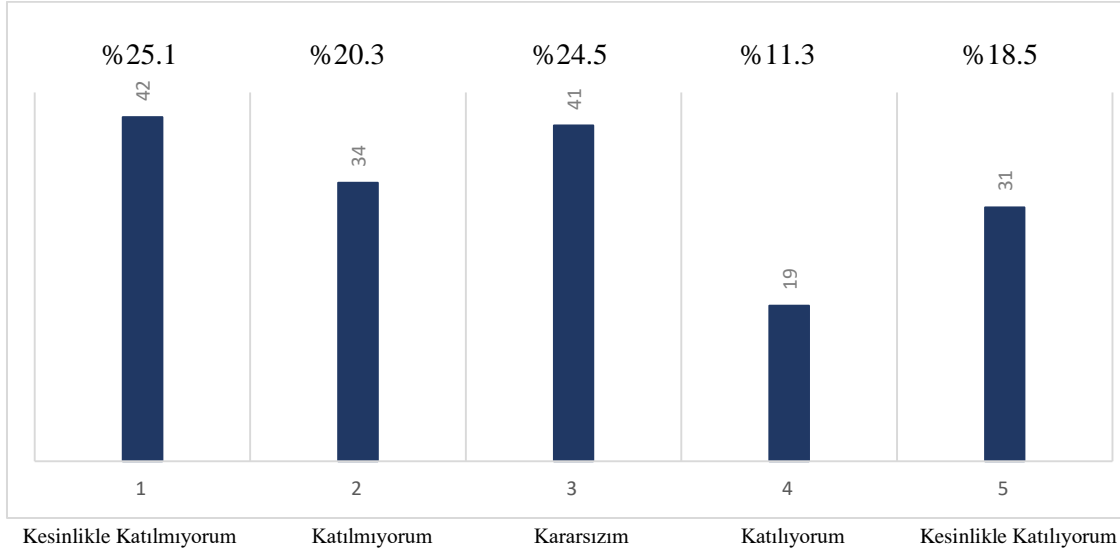
11. Öğrenme imkanları yeterlidir.



Şekil 2.11. 11. Anket Sorusuna Ait Sonuç Grafikleri

Anketi dolduran öğrencilerin %17.3'ü öğrenme imkanlarını yeterli bulurken, %19.1'i öğrenme imkanlarının yeterli olup olmadığı konusunda kararsız kalmaktadır. Geriye kalan öğrencilerin %25.1'i öğrenme imkanlarının yeterli olmadığını düşünmektedir.

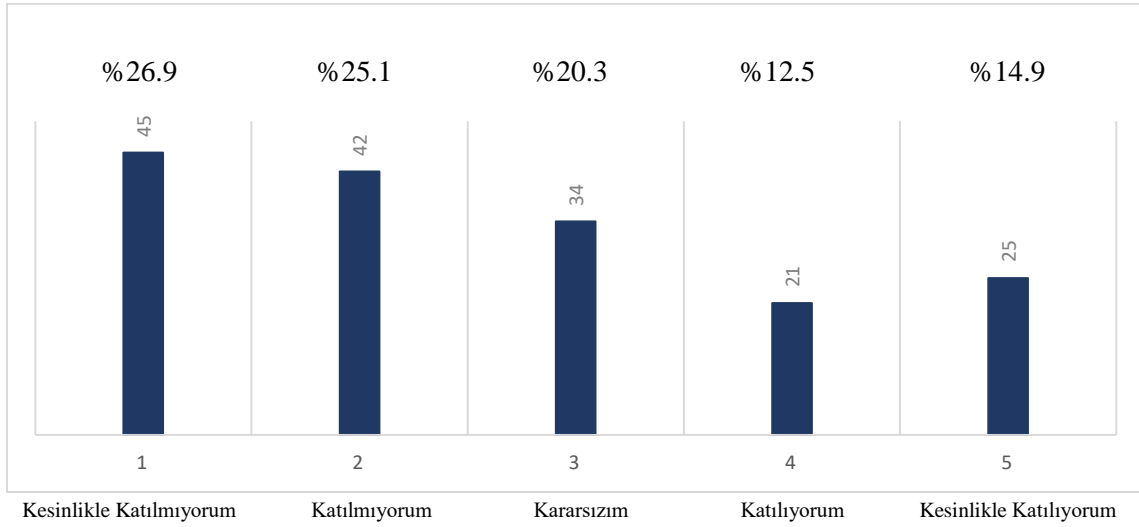
12. Öğrenme kaynaklarının zenginliği yeterlidir.



Şekil 2.12. 12. Anket Sorusuna Ait Sonuç Grafikleri

Anketi dolduran öğrencilerin %18.5'si öğrenme kaynaklarının zenginliğini yeterli bulurken, %24.5'i öğrenme kaynaklarının zenginliğinin yeterliliği konusunda kararsız kalmaktadır.

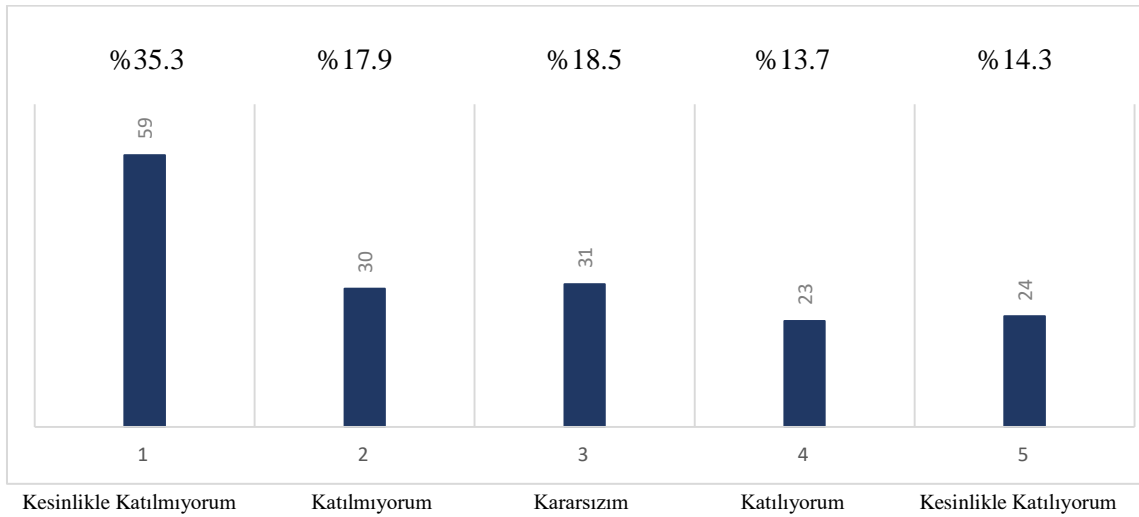
13. Derslere öğrencilerin aktif katılımı sağlamaya yönelik yöntem ve teknikler kullanılmaktadır.



Şekil 2.13. 13. Anket Sorusuna Ait Sonuç Grafikleri

Anketi dolduran öğrencilerin %14.9'u derslere öğrencilerin aktif katılımını sağlamaya yönelik yöntem ve tekniklerin kullanıldığını düşünürken, %20.3'ü derslere öğrencilerin aktif katılımını sağlamaya yönelik yöntem ve tekniklerin kullanılıp kullanılmadığı konusunda kararsız kalmakta ve %26.9'u derslere öğrencilerin aktif katılımını sağlamaya yönelik yöntem ve tekniklerin kullanılmadığını düşünmektedir.

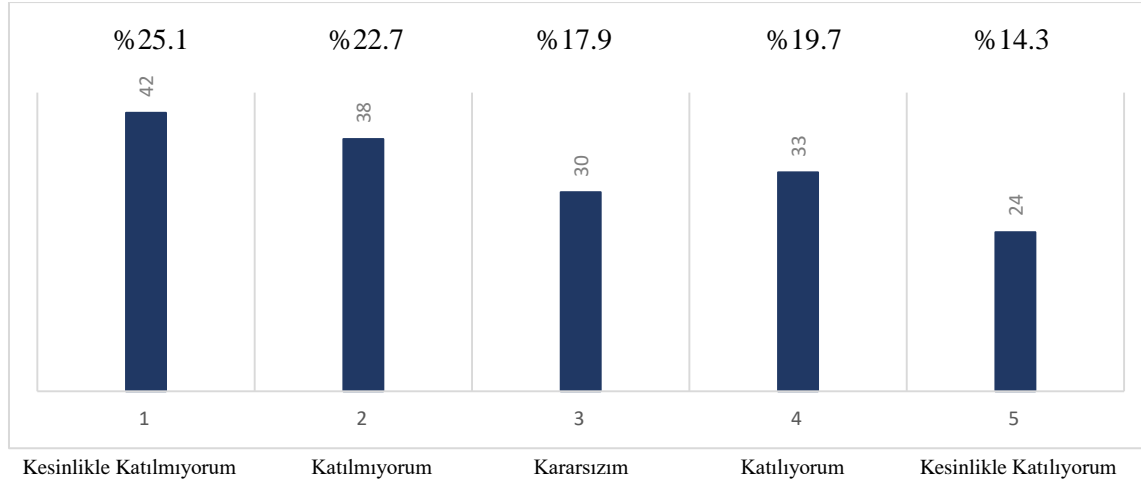
14. Dersler uygulama açısından yeterli düzeydedir.



Şekil 2.14. 14. Anket Sorusuna Ait Sonuç Grafikleri

Anketi dolduran öğrencilerin %14.3'ü derslerin uygulama açısından yeterli olduğunu düşünürken, %18.5'i derslerin uygulama açısından yeterli olup olmadığı konusunda kararsız kalmaktadır. Geriye kalan öğrencilerin %35.3'ü derslerin uygulama açısından yeterli olmadığını düşünmektedir.

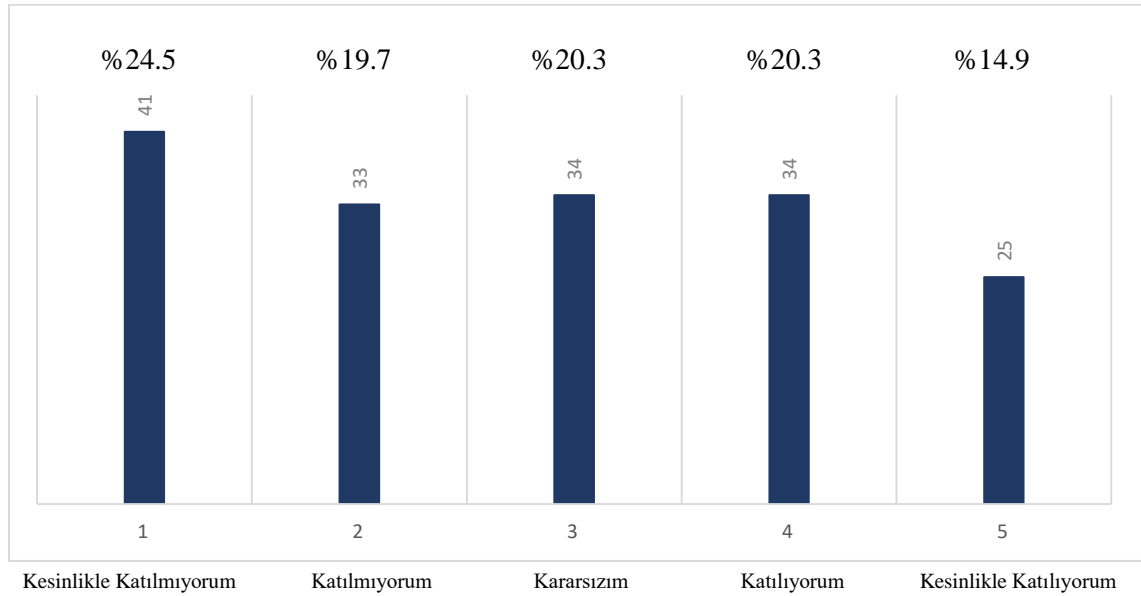
15. Dersler açık ve anlaşılır biçimde işlenmektedir.



Şekil 2.15. 15. Anket Sorusuna Ait Sonuç Grafikleri

Anketi dolduran öğrencilerin %19.7'si derslerin açık ve anlaşılır biçimde işlendiğini düşünürken, %17.9'u derslerin açık ve anlaşılır biçimde işlenip işlenmediği konusunda kararsız kalmaktadır. Geriye kalan öğrencilerin %25.1'i derslerin açık ve anlaşılır biçimde işlenmediğini düşünmektedir.

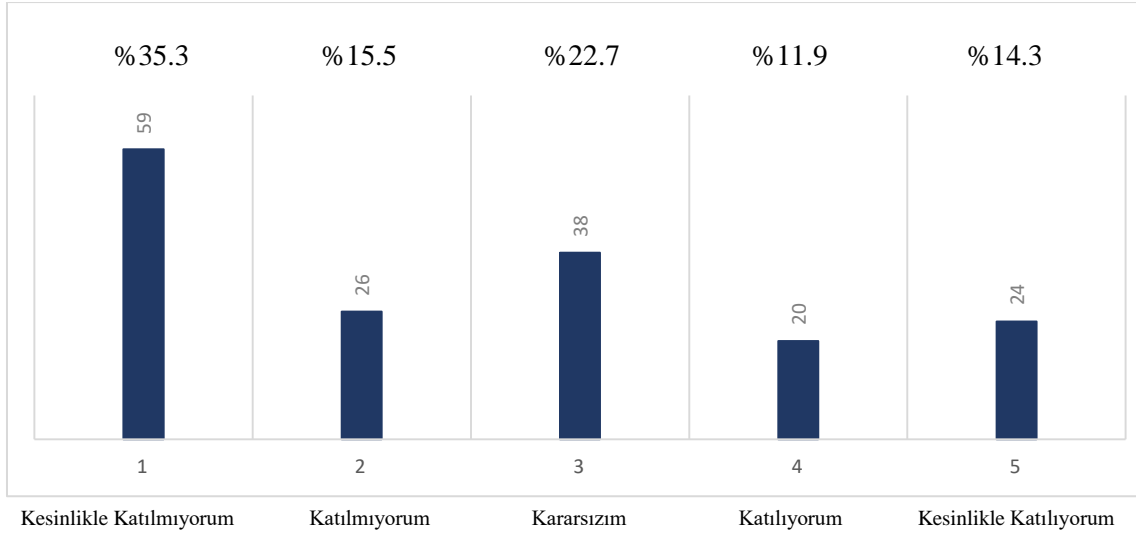
16. Sınavlarda sorular açık ve anlaşılır düzeydedir.



Şekil 2.16. 16. Anket Sorusuna Ait Sonuç Grafikleri

Anketi dolduran öğrencilerin %20.3'ü sınavlarda soruların açık ve anlaşılır düzeyde olduğunu düşünürken, %20.3'ü sınavlarda soruların açık ve anlaşılır düzeyde olup olmadığı konusunda kararsız kalmaktadır. Geriye kalan öğrencilerin %24.5'i sınavlarda soruların açık ve anlaşılır düzeyde olmadığını düşünmektedir.

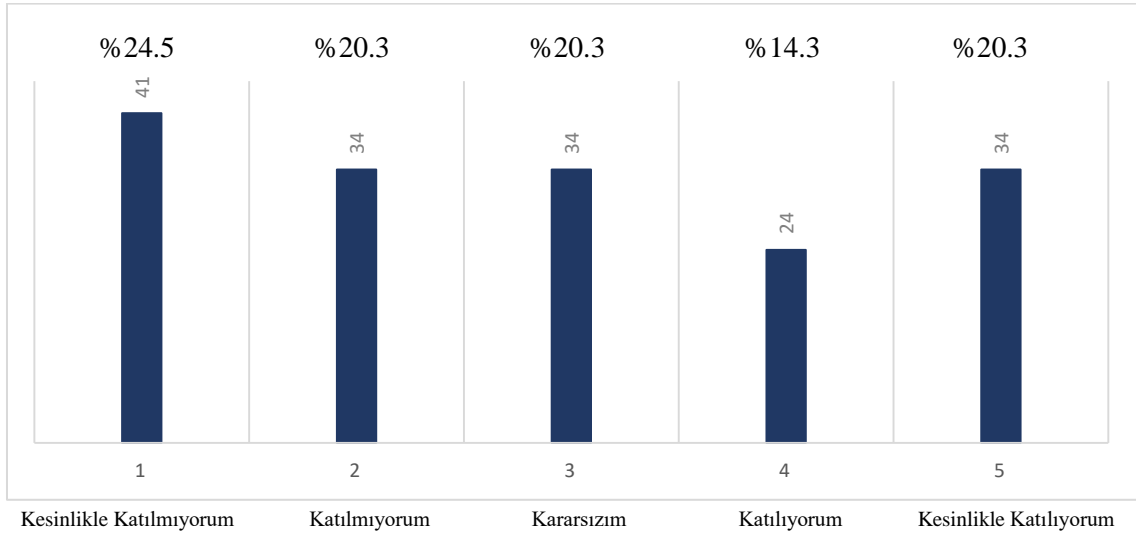
17. Her sınavdan sonra öğrencilere gerekli geri bildirim sağlanmaktadır.



Şekil 2.17. 17. Anket Sorusuna Ait Sonuç Grafikleri

Anketi dolduran öğrencilerin %14.3'ü her sınavdan sonra öğrencilere gerekli geri bildirim sağlandığını düşünürken, %22.7'si her sınavdan sonra öğrencilere gerekli geri bildirim sağlanıp sağlanmadığı konusunda kararsız kalmaktadır. Geri kalan öğrencilerin %35.3'ü her sınavdan sonra öğrencilere gerekli geri bildirim sağlanmadığını düşünmektedir.

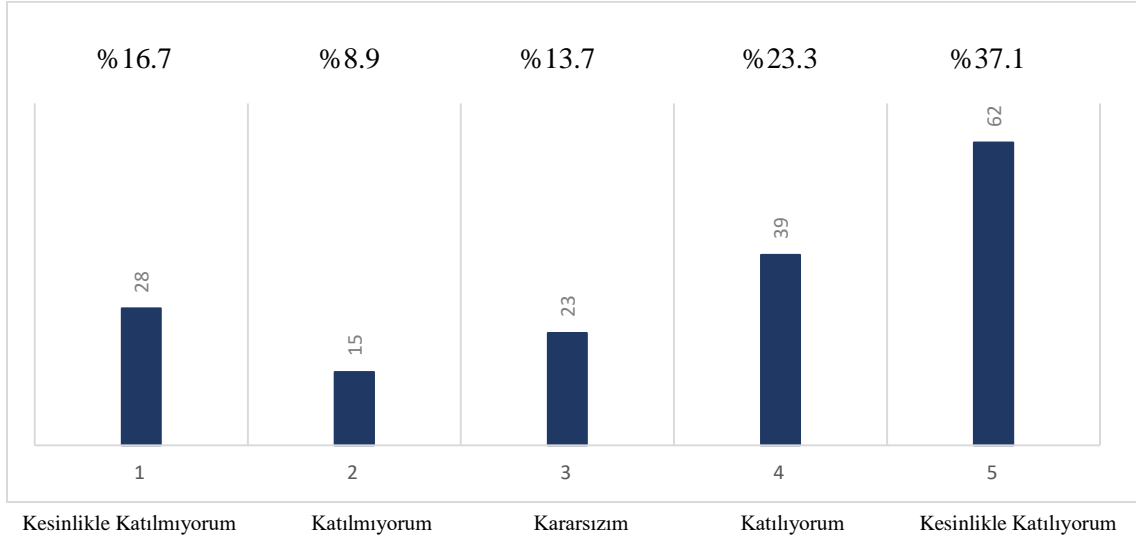
18. Ölçme ve değerlendirme yaparken ilgili dersin öğretim üyeleri tarafından objektif davranış sağlanmaktadır.



Şekil 2.18. 18. Anket Sorusuna Ait Sonuç Grafikleri

Anketi dolduran öğrencilerin %20.3'ü ölçme ve değerlendirme yaparken ilgili dersin öğretim üyeleri tarafından objektif davranış sağlandığını düşünürken, %20.3'ü ölçme ve değerlendirme yaparken ilgili dersin öğretim üyeleri tarafından objektif davranış sağlanıp sağlanmadığı konusunda kararsız kalmaktadır. Geri kalan öğrencilerin %24.5'i ölçme ve değerlendirme yaparken ilgili dersin öğretim üyeleri tarafından objektif davranış sağlanmadığını düşünmektedir.

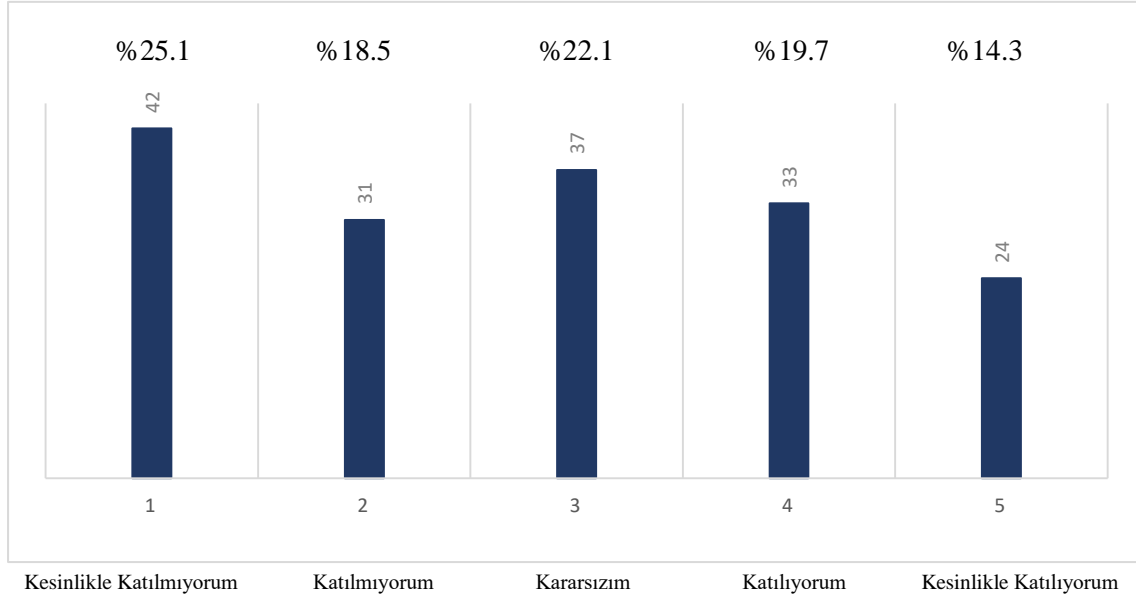
19. Üniversitemizin kütüphane hizmetleri yeterlidir.



Şekil 2.19. 19. Anket Sorusuna Ait Sonuç Grafikleri

Anketi dolduran öğrencilerin %37.1'i SDÜ'nün kütüphane hizmetlerinin yeterli olduğunu düşünürken, %13.7'si SDÜ'nün kütüphane hizmetlerinin yeterli olup olmadığı konusunda kararsız kalmaktadır.

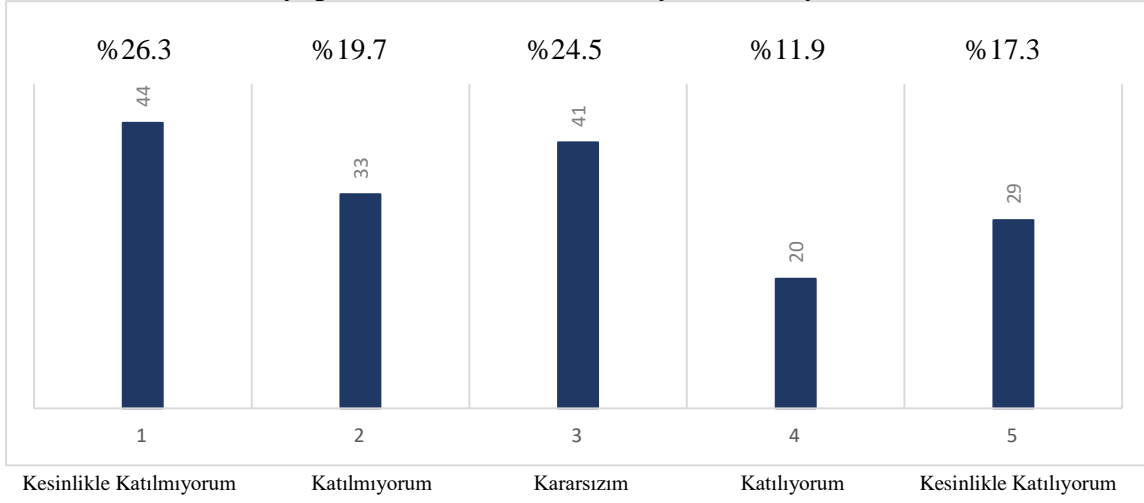
20. Üniversitemizin kültür ve sanat etkinlikleri yeterlidir.



Şekil 2.20. 20. Anket Sorusuna Ait Sonuç Grafikleri

Anketi dolduran öğrencilerin %19.7'si SDÜ'nün kültür ve sanat etkinliklerini yeterli bulurken, %22.1'i SDÜ'nün kültür ve sanat etkinliklerinin yeterli olup olmadığı konusunda kararsız kalmaktadır. Geriye kalan öğrencilerin %25.1'i SDÜ'nün kültür ve sanat etkinliklerini yetersiz bulmaktadır.

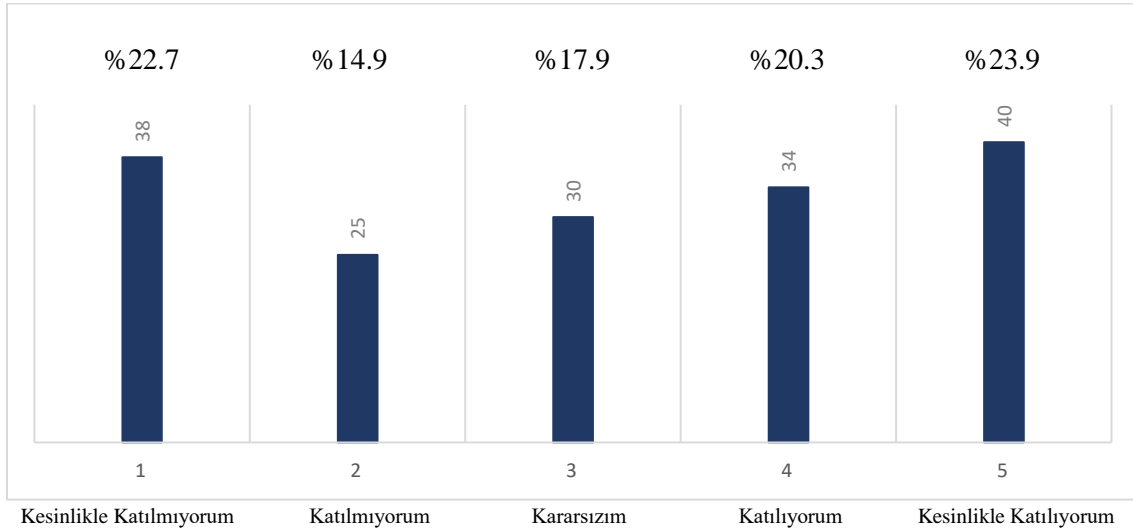
21. Üniversitede yapılan bilimsel etkinlikler yeterli seviyededir.



Şekil 2.21. 21. Anket Sorusuna Ait Sonuç Grafikleri

Anketi dolduran öğrencilerin %17.3'ü SDÜ'de yapılan bilimsel etkinlikleri yeterli bulurken, %24.5'i SDÜ'de yapılan bilimsel etkinliklerin yeterli olup olmadığı konusunda kararsız kalmaktadır. Geriye kalan öğrencilerin %26.3'ü SDÜ'de yapılan bilimsel etkinlikleri yetersiz bulmaktadır.

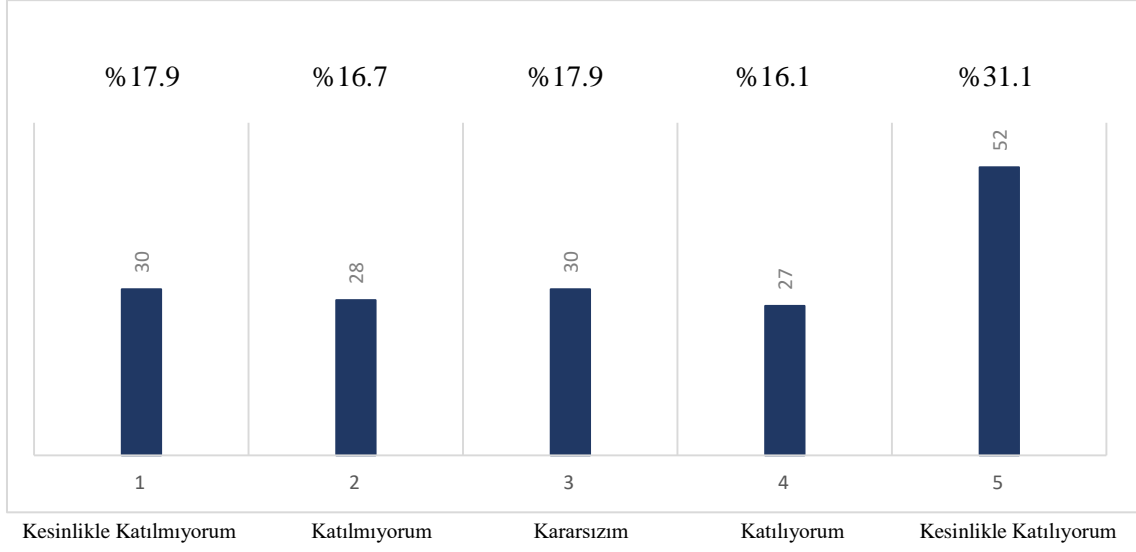
22. Üniversitemizin güvenlik hizmetleri yeterlidir.



Şekil 2.22. 22. Anket Sorusuna Ait Sonuç Grafikleri

Anketi dolduran öğrencilerin %23.9'u SDÜ'nün güvenlik hizmetlerini yeterli bulurken, %17,9'u SDÜ'nün güvenlik hizmetlerinin yeterliliği konusunda kararsız kalmaktadır. Geriye kalan öğrencilerin %22.7'si SDÜ'nün güvenlik hizmetlerini yetersiz bulmaktadır.

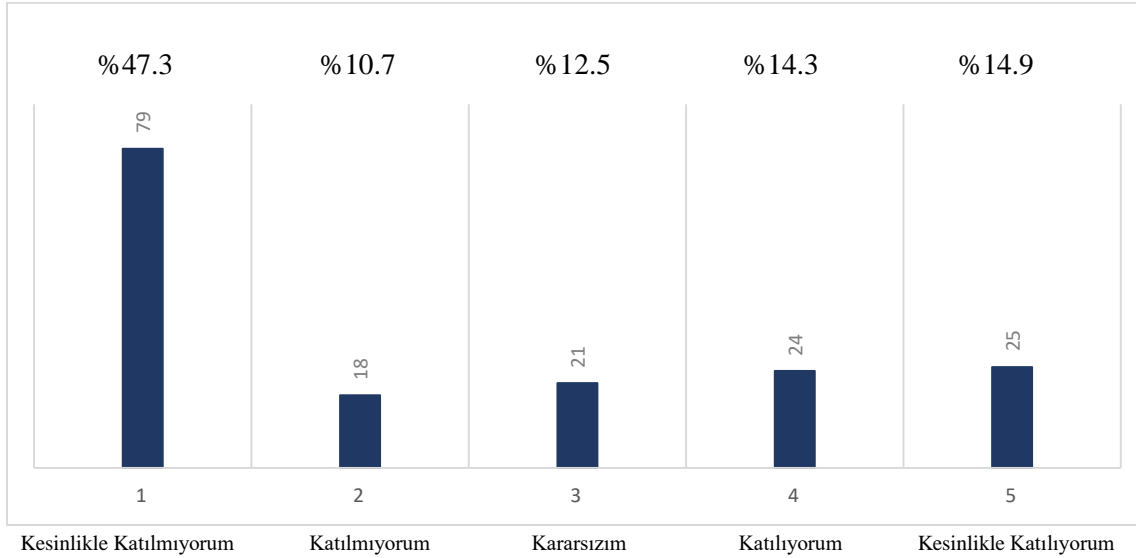
23. Üniversitemizin temizlik hizmetleri yeterlidir.



Şekil 2.23. 23. Anket Sorusuna Ait Sonuç Grafikleri

Anketi dolduran öğrencilerin %31.1'i SDÜ'nün temizlik hizmetlerini yeterli bulurken, %17.9'u SDÜ'nün temizlik hizmetlerinin yeterli olup olmadığı konusunda kararsız kalmaktadır.

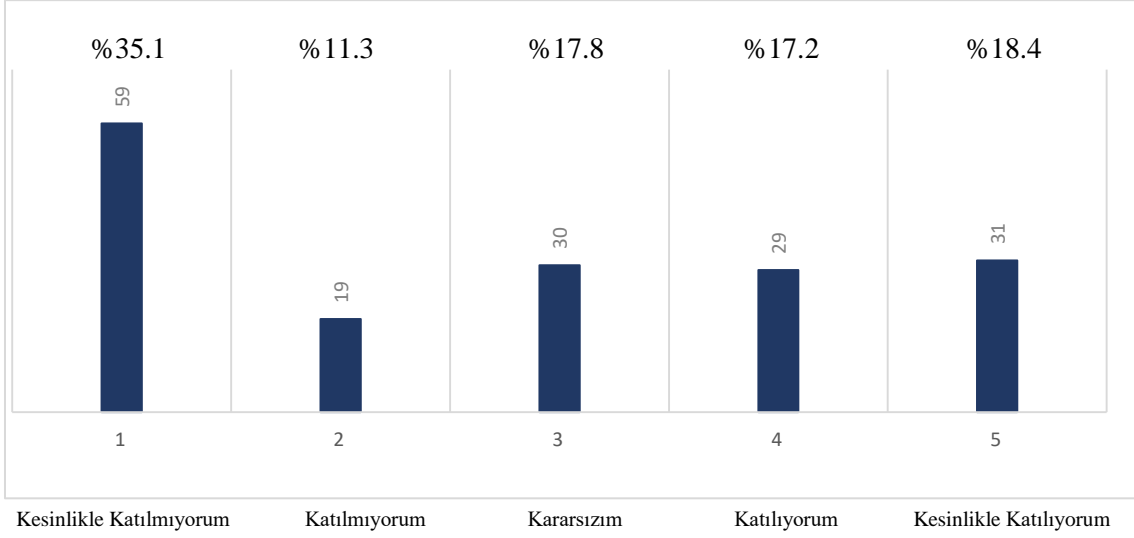
24. Yöneticiler sorun ve önerilere karşı duyarlıdır.



Şekil 2.24. 24. Anket Sorusuna Ait Sonuç Grafikleri

Anketi dolduran öğrencilerin %14.9'u yöneticileri, sorun ve önerilere karşı duyarlı bulurken, %12.5'i yöneticilerin sorun ve önerilere karşı duyarlı olup olmadığı konusunda kararsız kalmaktadır. Geriye kalan öğrencilerin %47.3'ü yöneticilerin sorun ve önerilere karşı duyarlı olmadığını düşünmektedir.

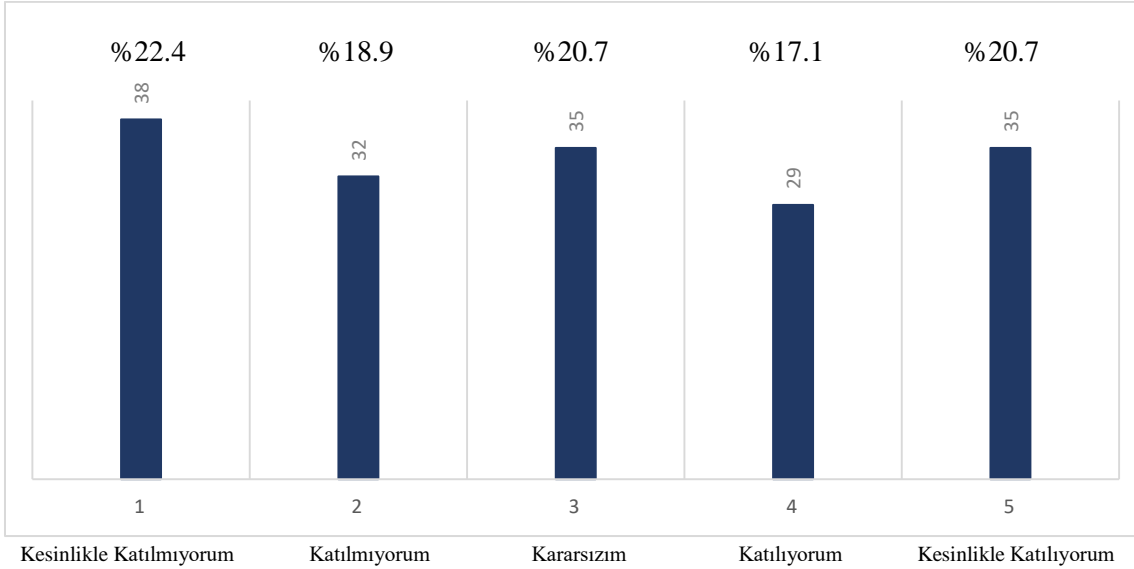
25. Öğretim elemanları sorun ve önerilere karşı duyarlıdır.



Şekil 2.25. 25. Anket Sorusuna Ait Sonuç Grafikleri

Anketi dolduran öğrencilerin %18.5'i öğretim elemanlarını sorun ve önerilere karşı duyarlı bulurken, %17.9'u öğretim elemanlarının sorun ve önerilere karşı duyarlı olup olmadığı konusunda kararsız kalmaktadır. Geriye kalan öğrencilerin %35.3'ü öğretim elemanlarını sorun ve önerilere karşı duyarlı olmadığını düşünmektedir.

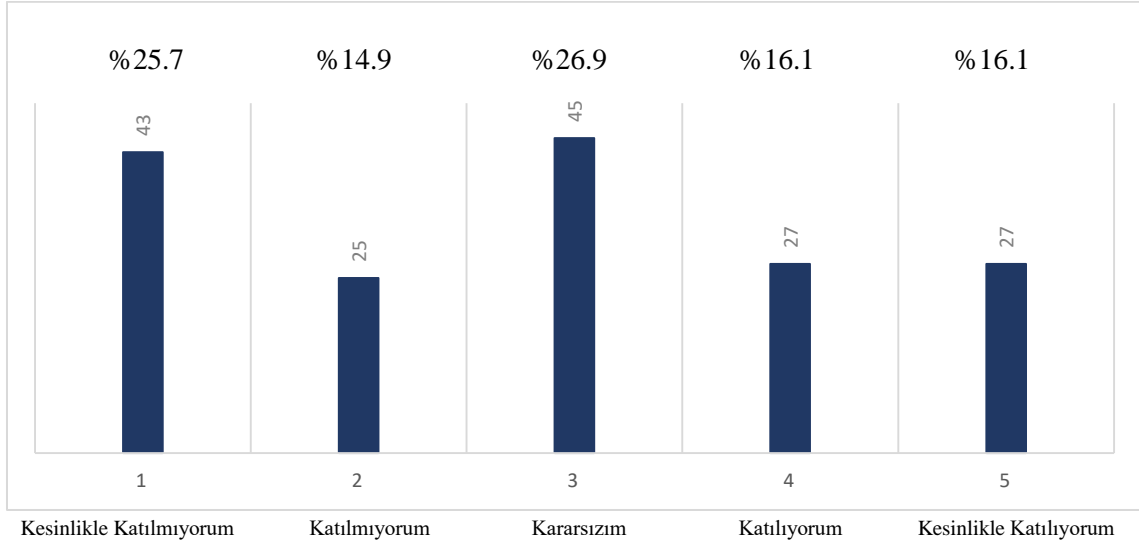
26. Üniversitenin Uluslararası Öğrenci Ofisine kolay ulaşım sağlanmaktadır.



Şekil 2.26. 26. Anket Sorusuna Ait Sonuç Grafikleri

Anketi dolduran öğrencilerin %20.9'u SDÜ'nün Uluslararası Öğrenci Ofisine kolay ulaşım sağlandığını düşünürken, %20.9'u SDÜ'nün Uluslararası Öğrenci Ofisine kolay ulaşım sağlanıp sağlanmadığı konusunda kararsız kalmaktadır.

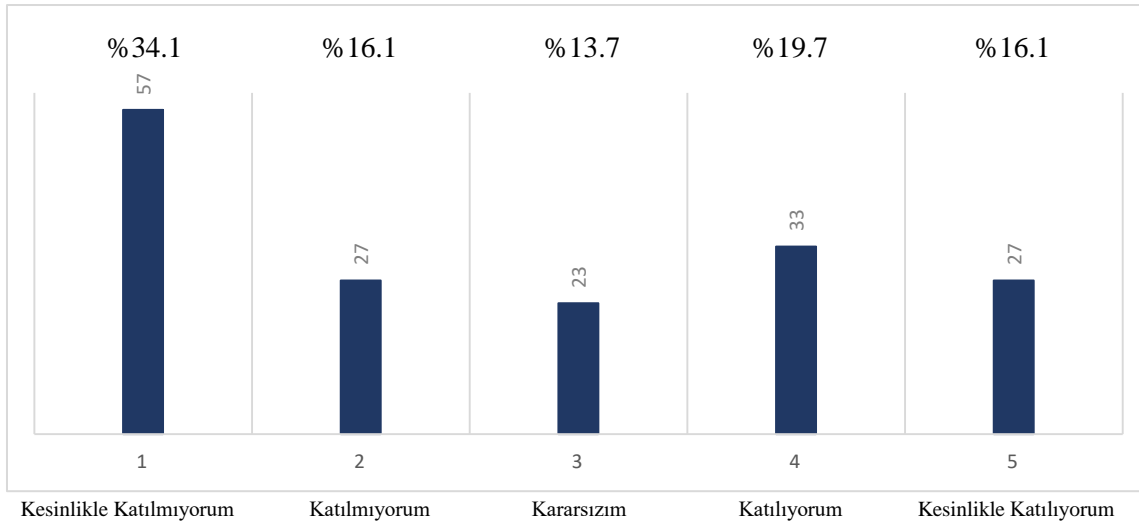
27. Uluslararası Öğrenci Ofisi ile alakalı genel olarak bir problemle karşılaşıldığında çözüm sağlamaktadırlar.



Şekil2.27. 27. Anket Sorusuna Ait Sonuç Grafikleri

Anketi dolduran öğrencilerin %16.1'i Uluslararası Öğrenci Ofisi ile alakalı genel olarak bir problemle karşılaşıldığında çözüm sağlandığını düşünürken, %26.9'u Uluslararası Öğrenci Ofisi ile alakalı genel olarak bir problemle karşılaşıldığında çözüm sağlanıp sağlanmadığı konusunda kararsız kalmaktadır. Geriye kalan öğrencilerin %25.7'si Uluslararası Öğrenci Ofisi ile alakalı genel olarak bir problemle karşılaşıldığında çözüm sağlanmadığını düşünmektedir.

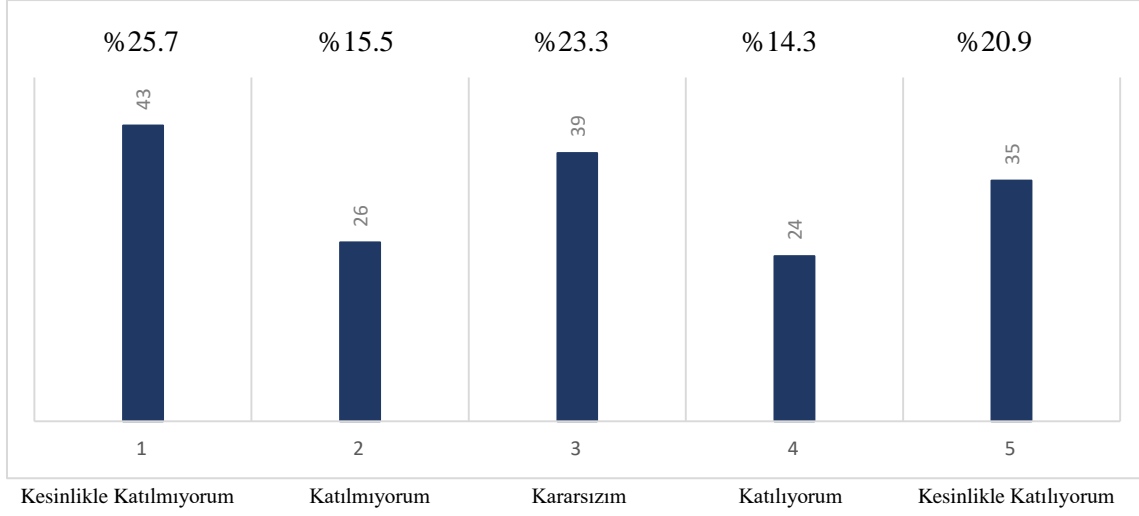
28. Bölüm sekreterleri ile ilgili problemlerde genel olarak çözüm sağlanmaktadır.



Şekil 2.28. 28. Anket Sorusuna Ait Sonuç Grafikleri

Anketi dolduran öğrencilerin %19.7'si bölüm sekreterleri ile ilgili problemlerde genel olarak çözüm sağlandığını düşünürken, %13.7'si bölüm sekreterleri ile ilgili problemlerde genel olarak çözüm sağlanıp sağlanmadığı konusunda kararsız kalmaktadır. Geriye kalan öğrencilerin %34.1'i bölüm sekreterleri ile ilgili problemlerde genel olarak çözüm sağlanmadığını düşünmektedir.

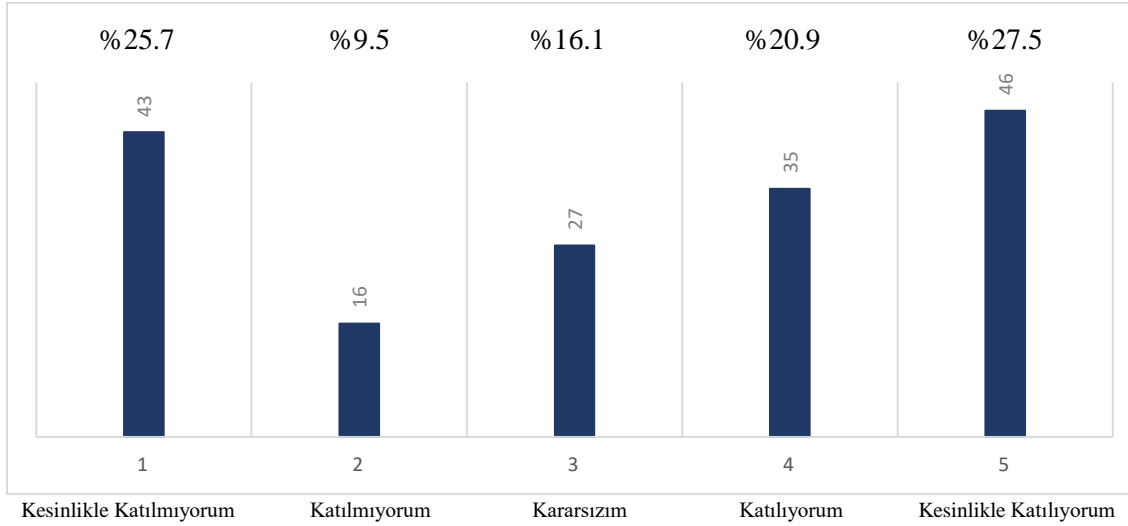
29. Üniversitemiz Uluslararası Öğrenci Ofisinden memnunum.



Şekil 2.29. 29. Anket Sorusuna Ait Sonuç Grafikleri

Anketi dolduran öğrencilerin %20.9'u SDÜ'nün Uluslararası Öğrenci Ofisinden memnun olduğunu belirtirken, %23.3'ü SDÜ'nün Uluslararası Öğrenci Ofisinden memnun olup olmadığı konusunda kararsız kalmaktadır. Geriye kalan öğrencilerin %25.7'si SDÜ'nün Uluslararası Öğrenci Ofisinden memnun olmadığını belirtmiştir.

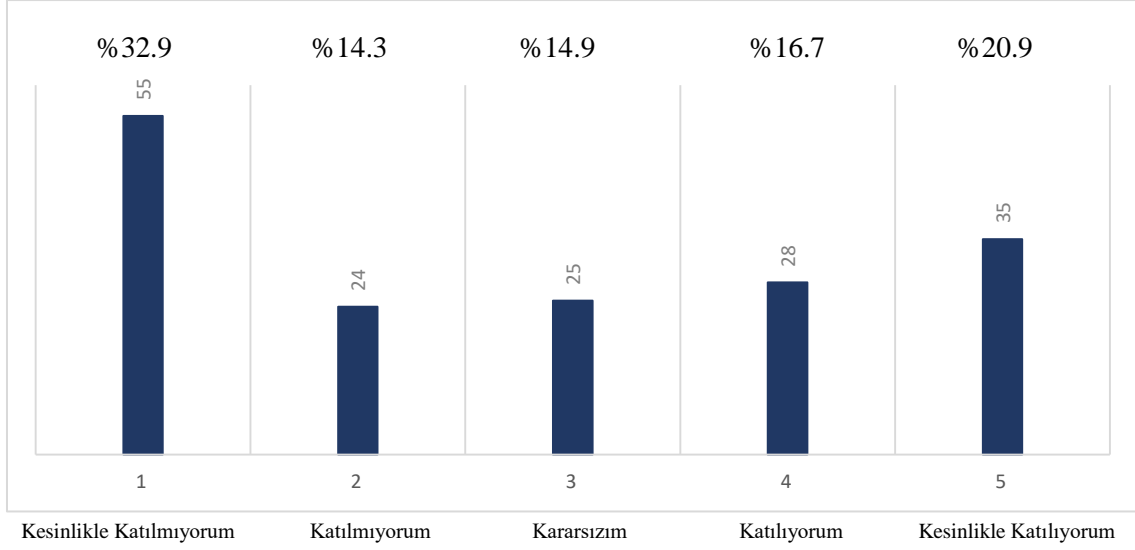
30. Genel olarak Bölümümden memnunum.



Şekil 2.30. 30. Anket Sorusuna Ait Sonuç Grafikleri

Anketi dolduran öğrencilerin %27.5'i genel olarak bölümünden memnun olduğunu belirtirken, %16.1'i genel olarak bölümünden memnun olup olmadığı konusunda kararsız kalmaktadır. Geriye kalan öğrencilerin %25.7'si genel olarak bölümünden memnun olmadığını belirtmiştir.

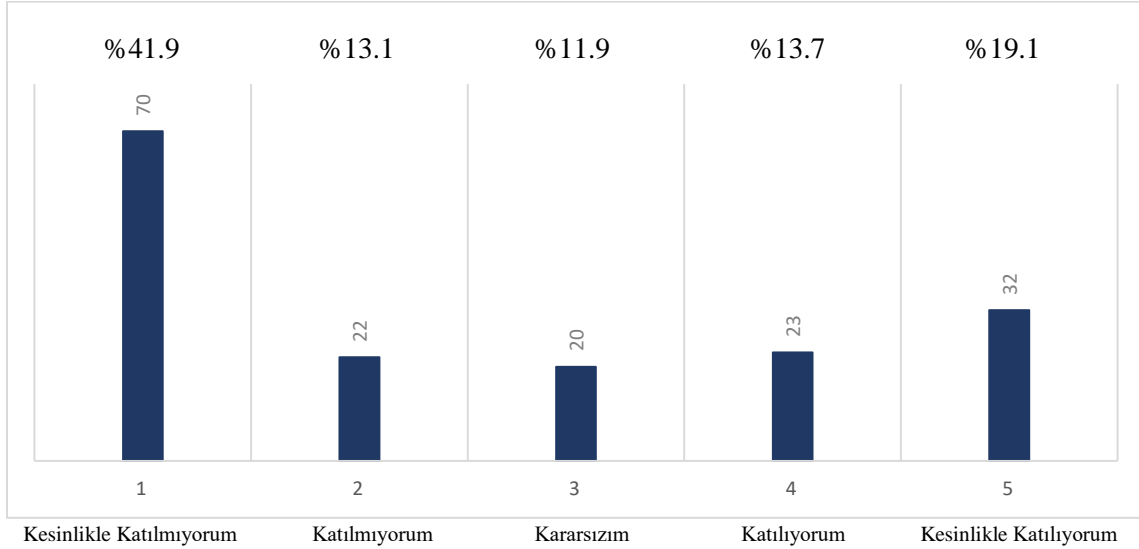
31. Genel olarak Üniversitemden memnunum.



Şekil 2.31. 31. Anket Sorusuna Ait Sonuç Grafikleri

Anketi dolduran öğrencilerin %20.9'u genel olarak SDÜ'den memnun olduklarını belirtirken, %14.9'u genel olarak SDÜ'den memnun olup olmadığı konusunda kararsız kalmaktadır. Geriye kalan öğrencilerin %32.9'u SDÜ'den memnun olmadığını belirtmiştir.

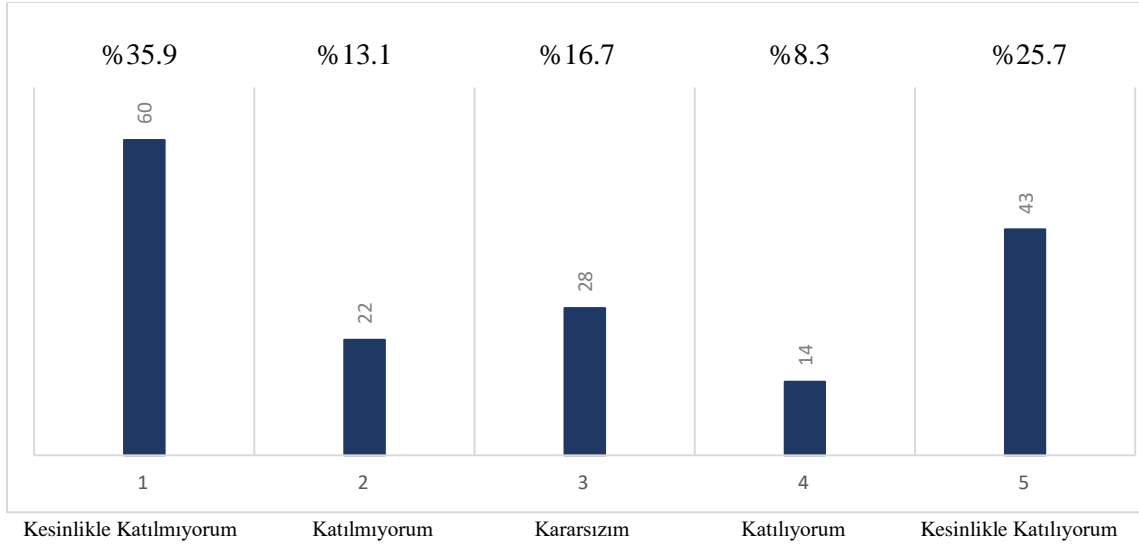
32. Genel olarak Isparta'dan memnunum.



Şekil2.32. 32. Anket Sorusuna Ait Sonuç Grafikleri

Anketi dolduran öğrencilerin %19.1'i genel olarak Isparta'dan memnun olduğunu belirtirken, %11,9'u Isparta'dan memnun olup olmadığı konusunda kararsız kalmaktadır. Geriye kalan öğrencilerin %41.9'u Isparta'dan memnun olmadığını belirtmiştir.

33. Genel olarak Türkiye'den memnunum.



Şekil 2.33. 33. Anket Sorusuna Ait Sonuç Grafikleri

Anketi dolduran öğrencilerin %25.7'si genel olarak Türkiye'den memnun olduğunu belirtirken, %16.7'si genel olarak Türkiye'den memnun olup olmamak konusunda kararsız kalmaktadır.